



Vestibular de Verão UEM 2013

Prova 3 – Geografia

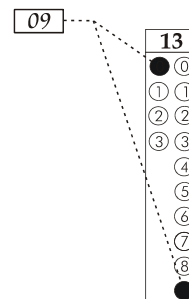
QUESTÕES OBJETIVAS

Nº DE ORDEM:
NOME DO CANDIDATO:

Nº DE INSCRIÇÃO:

INSTRUÇÕES PARA A REALIZAÇÃO DA PROVA

1. Confira os campos Nº DE ORDEM, Nº DE INSCRIÇÃO e NOME, que constam da etiqueta fixada em sua carteira.
2. Confira se o número do gabarito deste caderno corresponde ao constante da etiqueta fixada em sua carteira. Se houver divergência, avise, imediatamente, o fiscal.
3. **É proibido folhear o Caderno de Questões antes do sinal, às 9 horas.**
4. Após o sinal, verifique se este caderno contém 20 questões objetivas e/ou qualquer tipo de defeito. Qualquer problema, avise, imediatamente, o fiscal.
5. O tempo mínimo de permanência na sala é de 2 horas e 30 minutos após o início da resolução da prova.
6. No tempo destinado a esta prova (4 horas), está incluso o de preenchimento da Folha de Respostas.
7. Transcreva as respostas deste caderno para a Folha de Respostas. A resposta será a soma dos números associados às alternativas corretas. Para cada questão, preencha sempre dois alvéolos: um na coluna das dezenas e um na coluna das unidades, conforme o exemplo ao lado: questão 13, resposta 09 (soma das proposições 01 e 08).
8. Este Caderno de Questões não será devolvido. Assim, se desejar, transcreva as respostas deste caderno no Rascunho para Anotação das Respostas, constante abaixo, e destaque-o, para recebê-lo hoje, no horário das 13h15min às 13h30min.
9. Ao término da prova, levante o braço e aguarde atendimento. Entregue ao fiscal este caderno, a Folha de Respostas e o Rascunho para Anotação das Respostas.
10. São de responsabilidade do candidato a leitura e a conferência de todas as informações contidas no Caderno de Questões e na Folha de Respostas.



Corte na linha pontilhada.

RASCUNHO PARA ANOTAÇÃO DAS RESPOSTAS – PROVA 3 – VERÃO 2013

Nº DE ORDEM:

NOME:

01	02	03	04	05	06	07	08	09	10	11	12	13	14	15	16	17	18	19	20

GEOGRAFIA

Questão 01

Sobre os limites territoriais do estado do Paraná e a sua inserção territorial na Região Sul, assinale o que for **correto**.

- 01) Os limites territoriais do estado do Paraná são nacionais e internacionais, sendo delimitados por fronteiras naturais (cursos d'água doce e mar) e artificiais (pontes, avenidas e linhas geodésicas).
- 02) Além da região em que se localiza, o estado do Paraná faz divisa com dois Estados da União pertencentes às regiões Sudeste e Centro-Oeste.
- 04) O estado do Paraná é o mais meridional dos estados da Região Sul.
- 08) O estado do Paraná mantém a maior linha de fronteira interestadual com Santa Catarina, estado pertencente à Região Sul.
- 16) A maior extensão de limite territorial internacional do estado do Paraná se dá com o Uruguai.

Questão 02

Sobre as características naturais e as relações territoriais do Aquífero Guarani, assinale o que for **correto**.

- 01) É a maior reserva de água doce subterrânea da América do Sul.
- 02) A formação do aquífero está ligada à ocorrência de rochas areníticas da bacia Sedimentar do Paraná.
- 04) O armazenamento da água subterrânea no Aquífero Guarani ocorre na forma de rios caudalosos sinuosos.
- 08) O Aquífero Guarani atinge os estados das regiões Centro-Oeste, Sudeste e Sul do território brasileiro.
- 16) O Aquífero Guarani é um local que ainda não tem a ocorrência de contaminação, devido principalmente à profundidade das rochas armazenadoras de água.

Questão 03

Sobre o ambiente marinho e sobre suas influências na dinâmica natural e socioambiental das populações residentes em áreas continentais, assinale o que for **correto**.

- 01) Assim como a superfície dos continentes, o fundo dos oceanos possui formas variadas de relevo, que interferem nas rotas dos submarinos. Essas formas são resultantes da ação dos agentes atmosféricos.
- 02) Um dos poluentes que afeta os oceanos é o petróleo, oriundo tanto de vazamentos dos navios petroleiros, como de oleodutos litorâneos. No Brasil, é comum ocorrerem desastres ambientais nas áreas litorâneas causados principalmente por vazamentos em oleodutos.
- 04) Na morfologia litorânea, é comum encontrar, em várias partes do mundo, os recifes, que constituem uma barreira próxima à região pelágica, ou seja, distante das praias. Os recifes são típicos de regiões litorâneas de latitudes elevadas, como a costa da Noruega, da Groenlândia e do Sul do Chile.
- 08) Dentre todos os estados brasileiros, dezessete são banhados pelo oceano, e a maioria possui suas capitais no litoral. Isso implica uma ocupação humana na orla marítima que pode alterar os recursos naturais.
- 16) As principais áreas pesqueiras do mundo que ocorrem em ambiente marinho localizam-se no encontro de correntes marítimas frias e quentes.

Questão 04

Na era da globalização e dos avanços da revolução técnico-científica, a sociedade mundial atual enfrenta uma generalização dos problemas e das soluções ambientais. Assinale o que for **correto** a respeito desse assunto.

- 01) As primeiras organizações internacionais voltadas para a problemática ambiental surgiram em meados do século XIX, como tentativa de impor padrões de gestão de recursos naturais de forma a evitar que o seu esgotamento trouxesse a ruína econômica de comunidades inteiras.
- 02) Muitos países, principalmente os desenvolvidos, utilizam usinas nucleares para a produção de energia solar. Devido ao ganho ambiental que esse tipo de tecnologia oferece, vários países em desenvolvimento estão importando essa tecnologia.
- 04) A desertificação ocorre em vários locais do planeta, predominantemente em climas árido e semiárido. As causas da desertificação, além das naturais, estão relacionadas com o uso excessivo e inadequado do solo para a agricultura e a pastagem, devido a práticas como o desmatamento e as queimadas.
- 08) A China, além de utilizar seus próprios recursos de forma ecologicamente correta, vem subsidiando programas de Educação Ambiental em vários países africanos, como contrapartida das compras volumosas de matérias-primas que ela efetua desses países.
- 16) Na rede de metrópoles mundiais, é raro ocorrer o fenômeno das ilhas de calor, pois a concentração de edifícios, em diversas alturas, favorece a circulação atmosférica.

Questão 05

Assinale o que for **correto** sobre o relevo e sua dinâmica no território brasileiro.

- 01) A classificação mais recente do relevo brasileiro foi baseada em grandes unidades ou compartimentos, dividindo-se em três tipos: os planaltos, as depressões e as planícies.
- 02) Ao longo do território brasileiro, não são encontradas cadeias montanhosas formadas por dobramentos modernos, pois o país se encontra no meio da placa tectônica sul-americana.
- 04) Os fatores climáticos atuais não interferem na dinâmica do modelado do relevo brasileiro, devido à proximidade dele com a linha imaginária do Equador.
- 08) As frentes de *cuestas* são feições do relevo que ocorrem devido à erosão diferencial e são características de diversas áreas do Brasil.
- 16) Ao longo do litoral brasileiro, sucedem-se paisagens muito diversificadas. No litoral nordestino, destacam-se as formações arenosas dispostas paralelamente às linhas de maré, são as conhecidas enseadas que, em alguns trechos, circundam as escarpas da Serra do Mar.

Questão 06

Sobre as desigualdades sociais, a pobreza e os indicadores econômicos, assinale o que for **correto**.

- 01) O Índice de Pobreza Humana (IPH) considera diversos indicadores para verificar a porcentagem de pessoas em uma população que sofre privações em quatro dimensões básicas da vida: a longevidade, o conhecimento, a provisão econômica e a inclusão social.
- 02) A linha de pobreza é um recorte espacial efetuado nas cidades para zonear os bairros em classes sociais, dividindo a área urbana em bairros de alto, de médio e de baixo padrão.
- 04) O Índice de Desenvolvimento Humano (IDH) é construído com base em três grandes indicadores: a expectativa de vida, o nível de instrução e o produto interno bruto *per capita*.
- 08) No Brasil, a concentração de renda está vinculada, entre outros aspectos, ao monopólio da terra pela elite de latifundiários e ao nível de salários reduzidos na economia urbano-industrial.
- 16) O Produto Interno Bruto (PIB) é um dos mais tradicionais indicadores do desempenho social, sendo suficiente tanto para medir as desigualdades sociais entre países como para avaliar a distribuição de renda de um determinado país.

Questão 07

Sobre a questão ambiental e as transformações no meio rural, assinale o que for **correto**.

- 01) A agricultura tradicional emprega técnicas e instrumentos modernos de cultivo, com elevadas taxas de produtividade.
- 02) A agricultura de *plantation* foi introduzida no mundo pelos japoneses refugiados da Segunda Guerra Mundial e até hoje é praticada nos Estados Unidos, onde é conhecida como *belts*, ou cinturões agrícolas.
- 04) A crescente expansão da produção agrícola, principalmente no mundo em desenvolvimento, concentra-se em produtos alimentícios e em biocombustíveis.
- 08) O Protocolo de Cartagema sobre Biossegurança foi instituído para disciplinar a movimentação, o manejo e a utilização dos produtos transgênicos.
- 16) Para garantir a regeneração do ambiente e fornecer sustento sadio às pessoas, a agricultura biológica ou orgânica utiliza, por exemplo, medidas de controle biológico de pragas e aplicação de adubos verdes ou orgânicos.

Questão 08

Um importante aspecto da globalização é a formação ou a criação de mercados comuns entre grupos de nações, os blocos comerciais. A respeito desse assunto, assinale o que for **correto**.

- 01) O Mercado Comum Europeu (MCE), nascido na década de 1950, passou a ser chamado de União Europeia na década de 1990, depois que o *Tratado de Maastricht* foi aprovado pelos países-membros.
- 02) A Associação de Cooperação Econômica da Ásia e do Pacífico (Apec) é formada por países do sudoeste e do leste da Ásia, pela Oceania e por países da América banhados pelo oceano Pacífico.
- 04) A Nafta é um acordo de livre comércio entre os países da África setentrional e os países da Europa banhados pelo Mar Mediterrâneo.
- 08) O Mercado Comum do Sul (Mercosul) foi criado na década de 2000, com a assinatura do Tratado de La Paz por Brasil, Venezuela, Bolívia e Chile.
- 16) A Comunidade Europeia Internacional (CEI) foi criada para dar maior fluidez ao intercâmbio de mercadorias entre os países da Europa ocidental, o Canadá e os Estados Unidos.

Questão 09

Sobre o processo de ocupação do território paranaense, assinale o que for **correto**.

- 01) O processo de ocupação do território paranaense se desenrolou a partir de quatro frentes de colonização que ocorreram concomitantemente.
- 02) A frente tradicional teve, como foco de irradiação, a Baía de Paranaguá, estendendo-se para os planaltos de Curitiba, dos Campos Gerais e, finalmente, ao de Guarapuava.
- 04) A ocupação da região Norte do Paraná, iniciada a partir da década de 1930, deu-se inteiramente por meio das companhias loteadoras de terras estatais.
- 08) O café foi o produto que desencadeou o processo econômico que sustentou a frente de ocupação oeste e sudoeste do Estado.
- 16) Entre o século XVI e o início do século XVII, as terras paranaenses que pertenciam a Portugal permaneceram desocupadas. O interesse por elas foi despertado com a descoberta de ouro no litoral do Paraná.

Questão 10

Sobre o processo de urbanização no Brasil, assinale o que for **correto**.

- 01) Apesar da existência de várias regiões metropolitanas no Brasil, os problemas urbanos inerentes a cada cidade, como transporte, abastecimento de água, esgoto, destinação do lixo, entre outros, devem ser tratados autonomamente em cada município pertencente à sua região metropolitana, mesmo que esses problemas afetem o conjunto da área metropolitana.
- 02) Com a modernização do Brasil, resultante do crescimento da economia urbano-industrial, produziu-se uma divisão territorial do trabalho, uma verdadeira rede na qual existe uma subordinação do campo à cidade, bem como das cidades menores às cidades maiores.
- 04) Um dos grandes problemas no Brasil é a questão da moradia popular. Buscando sanar tal questão, o governo, com o apoio do Fundo Monetário Internacional (FMI), tem financiado para a população das classes A e B moradias populares com infraestrutura urbana básica, conhecidas como cortiço.
- 08) A infraestrutura urbana é constituída, dentre outros elementos, por água encanada e tratada, por iluminação e eletricidade, por pavimentação de ruas e por redes de esgoto e de telefonia.
- 16) As cidades-dormitórios são núcleos urbanos, afastados das grandes cidades, onde a população residente busca tranquilidade e segurança nos fins de semana e na época de férias.

Questão 11

Assinale o que for **correto**, a respeito das características físicas e naturais do estado do Paraná.

- 01) A baía de Paranaguá é classificada como de regressão marinha. A entrada da baía, do Oceano Atlântico para o seu interior, faz-se somente pela Baía de Guaratuba.
- 02) Na rede hidrográfica do Paraná, os rios do litoral correm do oeste para o leste no Estado.
- 04) Distinguem-se três unidades topográficas relacionadas a altitudes: região de planície litorânea, região de escarpas e região de planaltos.
- 08) O estado do Paraná apresenta todas as características de zona climática tropical na região Norte e de zona climática subtropical nas demais áreas.
- 16) Geologicamente, o território paranaense está totalmente assentado sobre rochas metamórficas que deram origem ao solo fértil conhecido popularmente como “terra roxa”.

Questão 12

Assinale o que for **correto** a respeito dos conceitos e da influência das massas de ar na dinâmica natural da Terra.

- 01) Em seus deslocamentos, as massas de ar se encontram com outras de características diferentes. A área de transição entre duas massas de ar chama-se inversão térmica.
- 02) As massas de ar aquecidas tendem a descender, enquanto as massas mais frias ascendem. Esse mecanismo interfere na formação do fenômeno conhecido como El Niño.
- 04) As chuvas de granizo, os nevoeiros, as geadas e as nevascas são resultantes da progressão da massa de ar frio sob o território paranaense. O primeiro fenômeno ocorre com mais frequência na primavera, enquanto os demais acontecem durante o inverno e nas zonas mais elevadas da região Sul do Estado.
- 08) As massas de ar, segundo a superfície sobre a qual se formaram, classificam-se em equatoriais, tropicais e polares.
- 16) As massas de ar que sopram a baixas altitudes das faixas subtropicais para o Equador, nos Hemisférios Norte e Sul, constituem os ventos alísios.

Questão 13

Os produtos cartográficos (mapas, cartas e gráficos) são utilizados para a visualização, a interpretação e as análises de fenômenos geográficos. Nesse contexto, a escala é um elemento cartográfico essencial para a medição desses fenômenos. Sobre a escala, assinale o que for **correto**.

- 01) A escala indica a proporção em que um mapa ou uma carta foram traçados em relação ao objeto real, ou seja, retrata as dimensões entre o produto cartográfico e a realidade palpável de um determinado espaço geográfico.
- 02) Um mesmo espaço geográfico não pode ser representado em diferentes escalas, pois isso acarretaria a distorção dos elementos reais da representação.
- 04) As escalas permitem o cálculo real de distâncias entre localidades distintas. Isso facilita a interpretação de vários fenômenos geográficos que envolvem fluxos migratórios, meios de transportes rodoviários e ferroviários, entre outros.
- 08) As escalas podem ser representadas na forma numérica ou gráfica. Na escala numérica, a correspondência é indicada por meio de uma fração e, na escala gráfica, essa relação é diretamente indicada em uma régua graduada.
- 16) Um mapa em escala grande é utilizado para representar os detalhes de um espaço geográfico de dimensões globais.

Questão 14

As diversas tecnologias utilizadas nos estudos geográficos dinamizaram a elaboração de produtos cartográficos. Assinale o que for **correto** sobre tecnologias e produtos cartográficos.

- 01) Um Sistema Global de Posicionamento (GPS) é utilizado fundamentalmente para localizar um objeto. Esse sistema é composto basicamente por três segmentos: espacial, controle terrestre e usuários.
- 02) Foi só a partir da década de 1970 que a produção de materiais cartográficos foi desenvolvida no Brasil, pois foi a partir desse período que a cartografia digital começou a ser mais amplamente utilizada.
- 04) Algumas tecnologias permitem utilizar uma combinação de mapas digitais, oriundos de diversas escalas, com informações georreferenciadas que lhes conferem maior grau de confiabilidade dos dados.
- 08) As técnicas utilizadas no Sensoriamento Remoto para produção de diversos tipos de mapas, de cartas e de plantas estão em desuso, pois os sensores remotos que obtêm essas informações necessitam tocar a superfície terrestre para realizar a captura das informações, e isso inviabiliza a técnica devido às condições adversas do relevo terrestre.
- 16) O Sistema de Informações Geográficas (SIG) permite coletar, armazenar, processar, recuperar, correlacionar e analisar diversas informações sobre o espaço geográfico.

Questão 15

Na atualidade, a questão da disponibilidade de água doce no mundo é muito discutida. No Brasil, a Bacia Amazônica é uma dessas fontes de água doce, reconhecida internacionalmente. Com relação às características da Bacia Amazônica, assinale a(s) alternativa(s) **correta(s)**.

- 01) O principal rio da Bacia Amazônica é o Amazonas, cuja nascente se localiza nos Andes peruanos.
- 02) A ilha de Marajó, conhecida por seu artesanato, localiza-se na foz do rio Amazonas.
- 04) No território brasileiro, a Bacia Amazônica abrange terras das Regiões Norte e Centro-Oeste.
- 08) O fenômeno da “pororoca” ocorre no encontro dos principais afluentes da Bacia Amazônica com o leito principal do rio Amazonas, devido à turbulência das águas que são influenciadas pela mudança da lua crescente para a lua cheia.
- 16) Os afluentes da Bacia Amazônica não apresentam potencial hidráulico nem condições topográficas para a construção de hidrelétricas.

Questão 16

Sobre a distribuição e o crescimento da população mundial, assinale o que for **correto**.

- 01) Em geral, o crescimento demográfico é bem menor nas áreas com fraca industrialização e grande população rural do que em áreas com forte industrialização e grande população urbana.
- 02) O crescimento vegetativo de um país é a diferença entre o número de pessoas que saíram do país (imigrantes) e o número de pessoas que entraram no país (emigrantes).
- 04) Considera-se mortalidade infantil o número de crianças não vacinadas que morrem antes de completar doze anos, idade em que a criança entra na fase da adolescência.
- 08) A Teoria Malthusiana, formulada no final do século XVIII pelo pastor Thomas Robert Malthus, relatava que a produção mundial de alimentos cresceria em progressão aritmética, enquanto a população mundial cresceria em progressão geométrica.
- 16) Considere que a Índia tenha 1.145.000.000 de habitantes e uma densidade demográfica de 370 habitantes por km² e que Bangladesh tenha 154.000 habitantes e uma densidade demográfica de 1.090 habitantes por km². A partir dessas informações, pode-se afirmar que Bangladesh é mais povoada do que a Índia.

Questão 17

Sobre os objetos fixos, os fluxos e a rede de transporte mundiais, assinale o que for **correto**.

- 01) Do ponto de vista da circulação, o espaço geográfico é uma combinação desigual de objetos fixos, conectados em rede por fluxos de mercadorias, de pessoas e de informações.
- 02) As vias fluviais exibem desvantagem pelo seu maior custo em relação a outras vias de transporte. Devido a esse fato, é dada preferência a vias de transporte, como rodovias, para o transporte de cargas.
- 04) Os sistemas de transporte modernos caracterizam-se pela complementaridade entre os diferentes meios de transporte, baseando-se nos conceitos de unidade de carga e conexão de infraestruturas.
- 08) Atualmente, devido aos baixos custos de deslocamento de mercadorias de qualquer natureza, o transporte de cargas por via aérea suplantou o deslocamento de passageiros na aviação comercial.
- 16) As estações ferroviárias, os portos marítimos e os terminais aéreos são objetos fixos criados para facilitar a circulação entre os lugares.

Questão 18

O Brasil, por ser um país de dimensões continentais, apresenta, em suas unidades territoriais, uma grande variedade de características naturais, humanas e socioeconômicas. Sobre essas unidades, assinale o que for **correto**.

- 01) O Pantanal Mato-Grossense é uma área de planalto que abrange o leste do Mato Grosso do Sul e é banhado pela bacia dos rios Araguaia e Tocantins.
- 02) O Polígono das Secas é uma área árida que abarca o Agreste nordestino, caracterizado pela vegetação de cerrado e por índices pluviométricos moderados e regulares.
- 04) O Triângulo Mineiro é uma área localizada a sudoeste do estado de Minas Gerais e que tem como principais cidades Uberlândia e Uberaba.
- 08) O Vale do Tubarão, em Santa Catarina, é uma área produtora de carvão mineral. Ele inclui as cidades de Tubarão e Criciúma.
- 16) A Zona Franca de Manaus é uma região que se destaca pela produção de *courvin* utilizado na indústria de calçados.

Questão 19

Sobre o estado do Paraná, assinale o que for **correto**.

- 01) Antes da construção da estrada de ferro que liga Curitiba a Paranaguá, em meados do século XX, a principal ligação entre o Terceiro Planalto Paranaense e o Segundo Planalto Paranaense era através do Caminho de Viamão.
- 02) As principais vegetações primitivas do Estado são Mata de Araucária, Mata Atlântica, Floresta Tropical, Floresta Subtropical e os Campos.
- 04) A partir da década de 1970, o crescimento urbano do Paraná foi desencadeado pela modernização das atividades agrícolas e pela industrialização do Estado, que induziu a população rural à evasão para os centros urbanos.
- 08) As terras localizadas no Oeste do Paraná permaneceram sob o domínio espanhol até o século XVII, incorporadas ao governo espanhol do Paraguai.
- 16) O Território paranaense permaneceu integrado à província de Santa Catarina até o final do século XIX. Sua emancipação ocorreu com a descoberta de ouro no interior pelos colonos, fato que impulsionou a sua economia e deu ao Paraná o *status* de estado autônomo.

Questão 20

Sobre os termos geográficos a seguir, assinale o que for **correto**.

- 01) Lugar é um termo geográfico que designa o espaço no qual as pessoas vivem seu cotidiano e que faz parte de sua identidade.
- 02) Território é uma porção da superfície terrestre, delimitado por uma fronteira política e submetido a um poder político.
- 04) Região é o termo utilizado para designar uma área que apresenta somente características naturais próprias, não se relacionando, por quaisquer tipos de fluxos, com outras áreas ao seu entorno.
- 08) Os fluxos de mercadorias, de capitais e de informações que atravessam o mundo não alteram a vida cotidiana vivida no lugar.
- 16) Nação é o agrupamento social unido por um passado histórico comum, que gerou uma identidade cultural e uma consciência nacional.