



Prova 3 – Sociologia

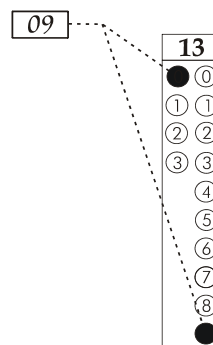
QUESTÕES OBJETIVAS

Nº DE ORDEM:
NOME DO CANDIDATO:

Nº DE INSCRIÇÃO:

INSTRUÇÕES PARA A REALIZAÇÃO DA PROVA

- Confira os campos Nº DE ORDEM, Nº DE INSCRIÇÃO e NOME, conforme o que consta na etiqueta fixada em sua carteira.
- Confira se o número do gabarito deste caderno corresponde ao constante na etiqueta fixada em sua carteira. Se houver divergência, avise, imediatamente, o fiscal.
- É proibido folhear o Caderno de Provas antes do sinal, às 9 horas.**
- Após o sinal, confira se este caderno contém 20 questões objetivas e/ou qualquer tipo de defeito. Qualquer problema, avise, imediatamente, o fiscal.
- O tempo mínimo de permanência na sala é de 2 horas e 30 minutos após o início da resolução da prova.
- No tempo destinado a esta prova (4 horas), está incluso o de preenchimento da Folha de Respostas.
- Transcreva as respostas deste caderno para a Folha de Respostas. A resposta correta será a soma dos números associados às alternativas corretas. Para cada questão, preencha sempre dois alvéolos: um na coluna das dezenas e um na coluna das unidades, conforme o exemplo ao lado: questão 13, resposta 09 (soma das alternativas 01 e 08).
- Se desejar, transcreva as respostas deste caderno no Rascunho para Anotação das Respostas, constante abaixo, e destaque-o, para retirá-lo hoje, nesta sala, no horário das 13h15min às 13h30min, mediante apresentação do documento original de identificação do candidato. Após esse período, não haverá devolução.
- Ao término da prova, levante o braço e aguarde atendimento. Entregue ao fiscal este caderno, a Folha de Respostas e o Rascunho para Anotação das Respostas.



Corte na linha pontilhada.

RASCUNHO PARA ANOTAÇÃO DAS RESPOSTAS – PROVA 3 – INVERNO 2013

Nº DE ORDEM:

NOME:

01	02	03	04	05	06	07	08	09	10	11	12	13	14	15	16	17	18	19	20

SOCIOLOGIA

Questão 01

Considerando a temática dos governos, das instituições e dos partidos políticos, assinale o que for **correto**.

- 01) Os direitos políticos estão relacionados à formação do Estado Democrático representativo e envolvem os direitos eleitorais.
- 02) Em um Estado Democrático, a participação política plena e legítima ocorre quando os cidadãos se filiam aos partidos políticos.
- 04) Os direitos políticos só se efetivaram quando movimentos populares, como o das mulheres, conquistaram o direito ao voto.
- 08) Práticas de compra, de venda e de troca de votos são, ainda hoje, toleradas pela legislação eleitoral no Brasil.
- 16) O direito de protestar e de participar de associações políticas, como partidos e sindicatos, é uma construção cidadã.

Questão 02

Considerando a dinâmica dos movimentos sociais, assinale o que for **correto**.

- 01) Os movimentos sociais visam ao confronto político e estabelecem ora uma relação de oposição, ora uma relação de parceria com o Estado.
- 02) Os movimentos sociais que combatem a homofobia procuram disseminar visões de mundo que aumentam os preconceitos e as discriminações contra os homossexuais.
- 04) Os movimentos sociais não precisam de um princípio norteador para se estruturar ou para garantir que eles atuem como uma forma de organização coletiva.
- 08) As greves trabalhistas, os movimentos por melhores condições de vida na cidade e no campo, os movimentos étnicos, feministas, ambientais e estudantis são exemplos de movimentos sociais.
- 16) As ações dos movimentos sociais têm o poder de reverter ou de determinar políticas públicas de desenvolvimento econômico, social, educacional e trabalhista.

Questão 03

O trecho a seguir é parte da conclusão de um importante livro sobre os caipiras brasileiros. Leia-o e assinale o que for **correto** sobre as relações entre sociedade e natureza.

“Conclui-se de tudo que, passando do plano propriamente sociológico para o da política e o da administração (que o prolongam pelo vínculo da sociologia aplicada), a situação estudada neste livro leva a cogitar no problema da reforma agrária. Sem planejamento racional, a urbanização do campo se processará cada vez mais como um vasto traumatismo cultural e social, em que a fome e a anomia continuarão a rondar o seu velho conhecido.” (CANDIDO, Antonio. *Os Parceiros do Rio Bonito*. São Paulo: Duas Cidades, 1993, p. 224-225).

- 01) A reforma agrária pode ser uma alternativa para eliminar problemas como a fome e a anomia no campo brasileiro.
- 02) A urbanização do campo brasileiro foi acompanhada por um processo de destituição das populações tradicionais de suas práticas culturais.
- 04) A análise sociológica deve manter distância dos planos políticos e administrativos.
- 08) As novas técnicas de cultivo foram racionalmente planejadas e, portanto, geraram fartura para populações como a dos caipiras.
- 16) As transformações tecnológicas que conduziram a urbanização do campo brasileiro mostram que aqui se estabeleceu uma relação harmoniosa entre sociedade e natureza.

Questão 04

Considerando as relações entre mercado, consumo e alienação nas sociedades capitalistas, assinale o que for **correto**.

- 01) O consumo pode ser pensado como algo vinculado à produção, que está dividida em quatro fases diferentes: produção propriamente dita, distribuição, troca e consumo.
- 02) Cada mercadoria produzida tem um valor de uso, que é dado pela sua materialidade e pelo trabalho concreto nela consubstanciado, e um valor de troca, que é definido pelo valor a ela atribuído no circuito das trocas.
- 04) Nas sociedades ocidentais modernas, as mercadorias são adquiridas em razão de seus valores de uso. Logo a marca do produto não é elemento relevante na hora de efetuar a compra.
- 08) Na sociedade capitalista, o consumo de mercadorias está relacionado ao sentimento de inclusão social e ao exercício da cidadania.
- 16) Um dos benefícios proporcionados pelo consumo de produtos de marca é garantir ao consumidor prestígio, sucesso e identidade pessoal.

Questão 05

Leia a descrição que Claude Lévi-Strauss fez do modo de vida adotado pelas populações indígenas da região Sul do Brasil, quando da ocupação capitalista dessa parte do território nacional, e assinale o que for **correto**.

“De sua experiência efêmera de civilização, os indígenas só conservaram as roupas brasileiras, o machado, a faca e a agulha de costura. Quanto ao resto, foi um fracasso. Haviam lhes construído casas, e eles viviam do lado de fora. Esforçaram-se para fixá-los nas aldeias, e eles permaneciam nômades. As camas, quebraram-nas para fazer lenha e dormiam diretamente no chão. Os rebanhos de vacas mandadas pelo governo vagavam ao léu, já que os indígenas rejeitavam com nojo a sua carne e o seu leite. Os pilões de madeira, movidos mecanicamente pelo encher e esvaziar alternados de um recipiente preso a um braço de alavanca (dispositivo frequente no Brasil, onde é conhecido pelo nome de ‘monjolo’, e que os portugueses talvez tenham importado do Oriente), apodreciam, inutilizados, mantendo-se a prática generalizada de moagem a mão.” (LÉVI-STRAUSS, Claude. *Tristes Trópicos*. São Paulo: Companhia das Letras, 1996, p.144).

- 01) O trecho mostra que os indígenas brasileiros não possuíam regras básicas de moradia e de alimentação.
- 02) Lévi-Strauss apresenta um cenário da diversidade cultural brasileira, quando registra que as populações indígenas por ele encontradas na região Sul do Brasil não comiam carne de vaca e não bebiam o leite desse animal.
- 04) O Estado brasileiro manteve uma postura etnocêntrica quando tentou fixar as populações indígenas em aldeias, desconsiderando o modo de vida nômade por eles adotado.
- 08) Os indígenas brasileiros podem ser sociologicamente classificados como atrasados por não dominarem as técnicas de moagem em pilões movidos por monjolo.
- 16) A experiência de civilização das populações indígenas da região Sul do Brasil, promovida pelo Estado, foi eficiente e gerou a aculturação de seus integrantes.

Questão 06

Considerando as relações entre sociedade e natureza, assinale o que for **correto**.

- 01) Um dos condicionantes para o crescimento da produção de todos os tipos de bens, inclusive de alimentos, são as transformações científicas e tecnológicas do século XX.
- 02) A distribuição e o acesso aos alimentos têm ocorrido de forma equilibrada por todas as regiões do mundo. Portanto a persistência do fenômeno da fome pode ser explicada pela falta de conhecimento da população do que se deve comer.
- 04) A fome é um fenômeno que atinge, em menor proporção, os habitantes das zonas rurais, pois, nessas regiões, há fartura na produção de alimentos da cesta básica.
- 08) No Continente Africano, o problema da fome tem sido resolvido com a abertura das economias de países como África do Sul e Ruanda ao comércio exterior.
- 16) A desigualdade social crescente é o principal condicionante da persistência da fome extrema, quando se comparam os grupos de nações ricas e de nações pobres e quando se avalia, em cada país, a condição de acesso dos mais pobres aos alimentos.

Questão 07

Considerando o tema das instituições sociais, assinale o que for **correto** sobre a família.

- 01) A família nuclear é aquela composta por um homem, o provedor primário, uma mulher, que trabalha em casa, e um filho, ao menos.
- 02) A família extensa é aquela em que o casal e seus filhos passam a conviver com outros parentes, como avós ou tios.
- 04) As famílias podem ser monoparentais, quando convive apenas um dos cônjuges com os filhos.
- 08) As famílias monoparentais matrifocadas são aquelas chefiadas por mulheres que, na maioria das vezes, passaram por separação, por divórcio ou por viuvez.
- 16) Os novos arranjos familiares indicam que a família deixou de ser uma instituição social com força para efetuar o processo de socialização dos indivíduos.

Questão 08

Considerando as diferentes concepções sociológicas do que é o Estado moderno, assinale o que for **correto**.

- 01) Para Karl Marx, o Estado moderno funciona como representante dos interesses das classes subalternas.
- 02) Para Émile Durkheim, o Estado exerce o papel de representante dos interesses da classe dominante.
- 04) Segundo Max Weber, o Estado moderno não consegue manter o monopólio do uso da força física.
- 08) O Estado moderno divide as ações de disciplina e de controle social dos indivíduos com instituições como a escola.
- 16) O Estado moderno surgiu da desintegração do mundo feudal e das relações políticas até então dominantes na Europa.

Questão 09

Considerando o fenômeno da estratificação social, assinale o que for **correto**.

- 01) Toda forma de estratificação social promove equidade social e, dessa forma, elimina mecanismos de hierarquização entre os indivíduos.
- 02) As castas e os estamentos são formas de estratificação social. O primeiro tem sua expressão mais acabada na Índia; o segundo, na sociedade feudal.
- 04) Uma forma de estratificação típica das sociedades capitalistas é a divisão dos indivíduos em classes sociais.
- 08) Nas castas e nos estamentos, os fatores que garantem a imobilidade dos indivíduos de um grupo para outro têm relação com o lugar que eles ocupam na produção e no consumo de mercadorias.
- 16) Nas sociedades divididas em classes, o acesso à educação e aos bens culturais pode definir o lugar que os indivíduos ocupam na estratificação social.

Questão 10

Assinale o que for **correto** sobre o fenômeno da globalização.

- 01) Com a globalização, há uma diminuição do poder do Estado e uma intensificação das ações de blocos econômicos como o Mercosul, o Nafta e a Alca.
- 02) A abertura dos mercados, a reestruturação produtiva e a instalação dos governos neoliberais são acontecimentos que diminuíram a força do fenômeno da globalização.
- 04) Há movimentos antiglobalização que lutam pelo fim do trabalho e da prostituição infantil e pelo fim do tráfico de crianças e de mulheres.
- 08) O Fórum Social Mundial é um espaço organizado de discussões dos setores populares apoiados, dentre outros, por sindicatos, por organizações não governamentais, por governos populares e por associações profissionais.
- 16) A globalização, ao gerar um aumento das contradições no capitalismo, possibilitou também um crescimento da solidariedade mundial.

Questão 11

“No Xingu, líderes indígenas como o cacique Kuyussi, dos kisêdjê, também conhecidos como suiá, denunciam a fumaça das queimadas produzidas pelas fazendas que envolvem o parque e tornam o ar irrespirável. Depois do fogo e da passagem do gado, os brancos semeiam a soja. Se antes os animais mortos por doenças eram atirados no rio que abastece os kisêdjê, o Suiá-Missu, agora são os pesticidas pulverizados por aviões empregados na cultura da soja que tornam o ar e a água do rio ameaçadores para a saúde dos índios que convivem com os brancos separados pelo leito do rio” (CAPOZZOLI, Ulisses. *A sombra longa do homem branco. Scientific American Brasil*, n.º 44, p.15).

Considerando a citação acima e seus conhecimentos sobre o tema meio ambiente e desenvolvimento, assinale o que for **correto**.

- 01) Situado ao norte do Estado do Mato Grosso, o Parque Indígena do Xingu é área de constante embate e disputa por empresas privadas e mesmo de ações governamentais interessadas na exploração do potencial energético da região.
- 02) Historicamente, o que se percebe é a maneira predatória de exploração dos recursos naturais pelas populações indígenas. Dessa forma, é possível afirmar que as ações políticas de demarcação de terra e de criação de reservas contribuíram para a aceleração dos processos de devastação ambiental.
- 04) Ações recentes de políticas públicas, elaboradas por meio de estudos sociológicos e antropológicos, defendem que os programas de saúde indígena incorporem as concepções nativas sobre saúde e doença e os processos terapêuticos tradicionais nas ações médicas empreendidas na região.
- 08) O plantio de soja na região garante ações contra o desmatamento por ser um tipo de cultura agrícola voltada para o consumo de famílias locais e para a sustentabilidade econômica das populações indígenas que controlam integralmente esse plantio.
- 16) Constrangidos por leis ambientais e pelas ações de responsabilidade social implementadas na região do Xingu, as empresas agropecuárias limitam o uso de pesticidas nas áreas de cultivo que compartilham com as populações indígenas.

Questão 12

“Em tempos de neoliberalismo, o sujeito empreendedor se esmera na gestão de si como se fosse, ele próprio, um produto com o objetivo de tornar-se socialmente atraente e desejável. Como parte da engenharia individual, uma aparência jovem, saudável e uma boa disposição física e mental compõem como atributos mandatórios” (CASTRO, Gisela G. S.; SETYON, Clarisse. *Atraente, confiante, competente. Revista Sociologia*, ano IV, edição 45, fevereiro-março de 2013, p.17).

Considerando a citação acima e seus conhecimentos sobre o tema gostos e estilos de vida, assinale o que for **correto**.

- 01) Em nossa sociedade, as escolhas feitas pelo indivíduo a respeito de sua aparência e de sua saúde resultam de sua vontade particular.
- 02) A racionalização do corpo e da aparência obedece a uma lógica similar a outras formas de racionalização presentes nas sociedades capitalistas.
- 04) O alto número de cirurgias plásticas realizadas no Brasil expressa valores culturais e sociais de culto à juventude e a um padrão de beleza que encara o envelhecimento como um estado anormal que deve ser evitado ou combatido.
- 08) Considerado historicamente como expressão da vergonha e do pecado, o corpo feminino foi preservado da exposição pelos meios de comunicação e pouco explorado pela publicidade.
- 16) As relações que as pessoas estabelecem com seus próprios corpos são perpassadas, além de fatores biológicos e psicológicos, por questões de ordem política e econômica.

Questão 13

“Antes de entrar em contato com a sociologia, eu acreditava que as coisas aconteciam no mundo – e comigo – porque fatores físicos e emocionais as causavam. Como grande parte das pessoas, eu achava que a fome ocorria por causa das secas; a guerra, por causa da ganância territorial; o sucesso econômico, pelo trabalho árduo; o casamento, pelo amor; o suicídio, pela depressão profunda; os estupros, pela luxúria desenfreada de determinados homens. Mas meus professores de sociologia conseguiram me mostrar, ao longo do meu curso de graduação, evidências que contradiziam minhas respostas simplistas para essas questões. Se as secas são responsáveis pela fome, por que tantos grupos passam fome em condições climáticas normais? Se o trabalho árduo gera prosperidade, por que tantas pessoas que trabalham duro durante toda a vida são pobres? Se o amor é a causa do casamento, por que tantas famílias são lócus de violência contra a mulher e a criança?” (HAMLIN, Cynthia Lins. Por que Cynthia Hamlin decidiu não estudar sociologia – história pessoal. In: BRYM, Robert *et al.* *Sociologia: sua bússola para um novo mundo*. São Paulo: Cengage Learning, 2009, p. 3). Considerando a citação acima e seus conhecimentos sobre os fundamentos do conhecimento nas ciências sociais, assinale o que for **correto**.

- 01) Em uma de suas obras clássicas, Émile Durkheim demonstrou que o suicídio é mais do que um simples ato individual ou de desordem psicológica. Ele é orientado por fatores sociais e influenciado por diferentes graus de solidariedade social entre os grupos.
- 02) Émile Durkheim defendia que era no senso comum que o sociólogo encontrava as bases para a formulação de seus conceitos e de suas teorias sociais. Para ele, um método de investigação subjetivista e intuitivo era capaz de orientar a análise para uma perspectiva que conectava as experiências pessoais com as estruturas sociais.
- 04) A produção material da existência humana é um dos pressupostos da teoria social elaborada por Karl Marx. Esse autor analisou o modo de produção capitalista considerando as evidências de separação entre meios de produção e força de trabalho, o que explicaria as desigualdades sociais e as condições de miséria e de submissão de grande parte da população mundial.
- 08) O sociólogo alemão Max Weber construiu uma abordagem compreensiva da vida social, destacando a dimensão cultural dos fenômenos sociais, o desenvolvimento histórico de tais fenômenos e a crescente racionalização econômica do capitalismo ocidental.
- 16) Não é possível afirmar que existam sociólogos brasileiros. As condições precárias de educação e de desenvolvimento econômico no Brasil impediram a formação de cientistas sociais em nosso país, o qual, até hoje, trabalha com teorias provenientes dos países europeus e com cientistas estrangeiros que nos visitam regularmente.

Questão 14

Considerando seus conhecimentos sobre os processos de socialização, assinale a(s) alternativa(s) **correta(s)**.

- 01) As redes de amizade não podem ser consideradas agentes de socialização, uma vez que, para ter amigos, é necessário aos seres humanos já estarem plenamente integrados à vida social.
- 02) A comunicação humana é um dos elementos de socialização. Ela é o produto e também um meio de interação social. Ela depende, em grande parte, da capacidade de imaginar e de se colocar no lugar do outro para entender o ato comunicativo.
- 04) A socialização é um processo restrito à infância. Os papéis sociais aprendidos nos primeiros anos de vida são os que permanecem e se reproduzem nas instituições sociais.
- 08) É possível dizer que a socialização começa logo após o nascimento. Ao chorarem, por exemplo, as crianças interagem com os pais, que lhes providenciam alimento, consolo ou afeição. Tanto para a sociologia quanto para a psicologia, esses são os primeiros movimentos em direção à construção do *self*, um conjunto de atitudes e de ideias sobre a própria existência e sobre a relação com os outros.
- 16) Apenas relações face a face podem ser consideradas relevantes nos processos de socialização. Os meios de comunicação de massa ou as recentes tecnologias digitais, embora muitas vezes chamados de interativos, não caracterizam formas significativas de socialização.

Questão 15

Considerando seus conhecimentos sobre os temas ciência, técnica e tecnologia, assinale a(s) alternativa(s) **correta(s)**.

- 01) O ciberespaço, por ser uma criação tecnológica e artificial, não pode ser considerado parte da realidade. Para a sociologia, apenas o espaço físico e as relações sociais construídas sem a mediação de máquinas podem ser considerados constitutivos do mundo material.
- 02) As diversas revoluções industriais que ocorreram nos países ocidentais desde os séculos XV e XVI se pautaram em formas de conhecimento científico aplicado à criação de novas tecnologias.
- 04) As tecnologias da informação e as biotecnologias são consideradas as grandes inovações dos recentes processos de desenvolvimento tecnológico e capitalista mundiais.
- 08) A ficção científica pode ser considerada a expressão imaginária e artística assumida pelo predomínio da tecnologia na vida moderna. Ao inventar futuros, imaginar catástrofes ou projetar equipamentos inexistentes, ela revela parte das expectativas e dos temores dessa sociedade.
- 16) Todas as sociedades humanas possuem meios para preencher suas necessidades, transformar a natureza e construir o mundo que as rodeia, portanto é correto dizer que todas as sociedades possuem tecnologia.

Questão 16

“Com base no artigo 27 da Declaração Universal dos Direitos Humanos e nos artigos 13 e 15 do Pacto Internacional de Direitos Econômicos, Sociais e Culturais, todas as pessoas têm o direito de: expressar-se e criar e disseminar seu trabalho na língua de sua escolha e, particularmente, na sua língua nativa; usufruir os benefícios do progresso científico e suas aplicações; contar com a proteção de interesses morais e materiais decorrentes de qualquer produção científica, literária ou artística da qual for autor; usufruir a liberdade indispensável para a pesquisa científica e a atividade criativa; receber educação de qualidade e treinamento que respeitem totalmente a sua identidade cultural; e participar da vida cultural de sua escolha e executar suas próprias práticas culturais, sujeito ao respeito a outros direitos humanos e liberdades fundamentais.” (O novo papel dos direitos culturais – entrevista com Farida Shaheed, da ONU. *Revista Observatório Itaú Cultural*, n.º. 11, 2011, p. 20).

Considerando o texto acima e seus conhecimentos sobre as relações entre Estado e Sociedade, assinale a(s) alternativa(s) **correta(s)**.

- 01) A condenação imposta ao cineasta iraniano Jafar Panahi pelo tribunal de seu país, que o proibiu de filmar por 20 anos, após realizar um filme sobre a condição das mulheres diante das restrições do Estado Islâmico, fere os princípios de direitos culturais defendidos pela ONU.
- 02) Usufruir as conquistas científicas significa, por exemplo, beneficiar-se dos avanços alcançados pelas pesquisas da medicina contemporânea.
- 04) Ter acesso à internet e à telefonia móvel constitui um direito estabelecido na legislação internacional de direitos econômicos, sociais e culturais.
- 08) Manifestações sociais recentes, como as Paradas de Orgulho LGBT e A Marcha das Vadias, pela natureza de seus objetivos, não podem ser consideradas manifestações culturais e políticas.
- 16) Um ambiente urbano que valoriza o patrimônio artístico e as mais diversas práticas culturais atende aos princípios estabelecidos pelos direitos culturais.

Questão 17

Considerando seus conhecimentos sobre as dinâmicas sociais dos espaços urbanos, assinale o que for **correto**.

- 01) Os processos de segregação nas cidades propiciam o isolamento entre as populações de alto e de baixo poder aquisitivo, não somente no ato de morar, mas também em todas as esferas da convivência urbana.
- 02) A proliferação de condomínios horizontais fechados, em médias e em grandes cidades brasileiras, decorre, em grande parte, de interesses privados do mercado imobiliário.
- 04) A maior parte das grandes cidades brasileiras é constituída por uma população homogênea, empregada em atividades ligadas ao setor agroexportador e beneficiada por uma distribuição relativamente igualitária de serviços de saúde, de educação e de lazer urbanos.
- 08) Além de suas características estruturais, as cidades podem ser compreendidas por meio da sua vida mental, ou seja, pelos processos de intensificação de estímulos característicos de um ritmo acelerado de produção, como explicou o sociólogo alemão Georg Simmel.
- 16) O automóvel foi uma inovação tecnológica que contribuiu para a transformação do espaço urbano no início do século XX, impulsionando a abertura de avenidas amplas e afetando profundamente a mobilidade nas cidades. Contudo, um século mais tarde, esse modelo de tráfego urbano baseado no transporte privado mostra sinais de esgotamento.

Questão 18

Considerando seus conhecimentos sobre o tema indústria cultural e consumo de massa, assinale o que for **correto**.

- 01) O processo de urbanização na Europa, vivenciado a partir de meados do século XVIII, promove a emergência de um moderno estilo de vida, ligado tanto às transformações na vida material quanto à expressão de novas sensibilidades e subjetividades.
- 02) A estetização da vida cotidiana, decorrente do surgimento de um modo de vida moderno, pode ser percebida pela significativa importância que o *design* e a moda ocupam no desenvolvimento capitalista.
- 04) Para o pensador alemão Walter Benjamin, a experiência da vida urbana e da modernidade não podia ser encontrada nas formas de consumo e de entretenimento modernas. Segundo sua teoria, a produção de gostos e de estilos de vida decorria da alienação do desenvolvimento capitalista e da bestificação das massas.
- 08) Para os teóricos Theodor Adorno e Max Horkheimer, o surgimento de meios tecnológicos de produção da cultura promoveu a democratização do conhecimento e o esclarecimento político das massas, potencializando os processos de resistência à dominação presentes no mundo capitalista.
- 16) O esporte é uma manifestação característica dos gostos e dos estilos de vida surgidos com a modernidade. Em seus estudos, o sociólogo Norbert Elias o considerou uma das expressões de civilidade típicas dos processos de contenção das emoções e dos sentimentos coletivos que marcaram as formações dos estados nacionais.

Questão 19

“É importante que aqueles que lidam com os processos criminais tenham cuidado para não abandonarem princípios importantes, como o da ampla defesa e da necessidade de investigação da verdade, com receio de serem tidos, publicamente, por omissos ou coniventes com as atividades criminosas” (BAJER, Paula. *Processo penal e cidadania*. Rio de Janeiro: Editora Zahar, 2002, Coleção Descobrimo o Brasil, p. 47).

Considerando o texto acima e seus conhecimentos sobre as relações entre Estado e Sociedade, assinale o que for **correto**.

- 01) A inviolabilidade do direito à vida, à liberdade, à segurança e à propriedade é estabelecida pela Constituição brasileira.
- 02) A tortura é uma prática permitida pela legislação brasileira, sendo aplicável em casos de comprovação de transgressão hedionda ou de crime político.
- 04) Em casos extremos, o linchamento significaria, de forma legítima, uma antecipação daquilo que é estabelecido pela lei.
- 08) Alguns crimes, sobretudo os praticados contra crianças, ganham grande visibilidade na mídia e causam profundo impacto na opinião pública. Nesses casos, a exposição exagerada dos delitos e os processos de sensacionalismo construídos em torno deles podem ferir o exposto na Constituição de que toda pessoa é considerada inocente até decisão condenatória definitiva.
- 16) Os estudos sociológicos e antropológicos realizados em comunidades carentes das grandes cidades comprovam a associação entre pobreza e criminalidade. A criminalidade é uma consequência da falta de recursos.

Questão 20

Considerando seus conhecimentos sobre os processos de desigualdade social, assinale o que for **correto**.

- 01) Martin Luther King é um dos principais nomes associados aos movimentos de luta por direitos civis nos Estados Unidos no século XX, representando as ações contra o racismo e contra a segregação naquele país.
- 02) O *apartheid* foi um sistema de leis que vigorou na África do Sul durante o século XX, estabelecendo os domínios político, social e econômico da população branca sobre a maioria negra naquele país. Nelson Mandela, um dos líderes do movimento contra o *apartheid*, foi condenado à prisão pelo governo africano nos anos de 1960 e libertado na década de 1990, após a destituição legal do regime de segregação racial.
- 04) Os casos de estupro coletivo ocorridos na Índia, os quais vêm sendo constantemente anunciados pela mídia, não podem ser considerados fatos de violação aos direitos humanos, uma vez que obedecem a uma lógica cultural e religiosa característica do sistema de castas indiano.
- 08) No Brasil, a Comissão de Direitos Humanos e Minorias, criada em 1995, é uma comissão permanente da Câmara de Deputados e tem como uma de suas atribuições garantir a aplicação do princípio de que toda pessoa tem direitos básicos e inalienáveis que devem ser protegidos pelo Estado.
- 16) No Brasil, a Lei 11.340, de 7 de agosto de 2006, mais conhecida como Lei Maria da Penha, cria mecanismos para coibir a violência doméstica e familiar contra a mulher e representa um importante avanço no combate à discriminação de gênero no Brasil.