

VESTIBULAR VERÃO 2012 UEM



Prova 3 – História

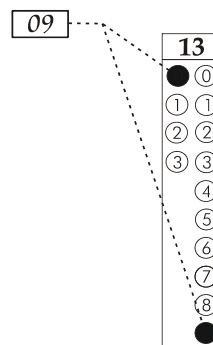
QUESTÕES OBJETIVAS

Nº DE ORDEM:
NOME DO CANDIDATO:

Nº DE INSCRIÇÃO:

INSTRUÇÕES PARA A REALIZAÇÃO DA PROVA

1. Confira os campos Nº DE ORDEM, Nº DE INSCRIÇÃO e NOME, conforme o que consta na etiqueta fixada em sua carteira.
2. Confira se o número do gabarito deste caderno corresponde ao constante na etiqueta fixada em sua carteira. Se houver divergência, avise, imediatamente, o fiscal.
3. **É proibido folhear o Caderno de Provas antes do sinal, às 9 horas.**
4. Após o sinal, confira se este caderno contém 20 questões objetivas e/ou qualquer tipo de defeito. Qualquer problema, avise, imediatamente, o fiscal.
5. O tempo mínimo de permanência na sala é de 2 horas após o início da resolução da prova.
6. No tempo destinado a esta prova (4 horas), está incluído o de preenchimento da Folha de Respostas.
7. Transcreva as respostas deste caderno para a Folha de Respostas. A resposta correta será a soma dos números associados às alternativas corretas. Para cada questão, preencha sempre dois alvéolos: um na coluna das dezenas e um na coluna das unidades, conforme o exemplo ao lado: questão 13, resposta 09 (soma das alternativas 01 e 08).
8. Ao término da prova, levante o braço e aguarde atendimento. Entregue ao fiscal este caderno, a Folha de Respostas e o Rascunho para Anotação das Respostas.
9. Se desejar, transcreva as respostas deste caderno no Rascunho para Anotação das Respostas, constante abaixo, e destaque-o, para retirá-lo hoje, nesta sala, no horário das 13h15min às 13h30min, mediante apresentação do documento de identificação do candidato. Após esse período, não haverá devolução.



Corte na linha pontilhada.

RASCUNHO PARA ANOTAÇÃO DAS RESPOSTAS – PROVA 3 – VERÃO 2012

Nº DE ORDEM:

NOME:

01	02	03	04	05	06	07	08	09	10	11	12	13	14	15	16	17	18	19	20



UEM – Comissão Central do Vestibular Unificado

GABARITO 1

HISTÓRIA

Questão 01

Sobre a expansão marítima e a colonização realizadas por Portugal e Espanha, ao longo dos séculos XV e XVI, assinale a(s) alternativa(s) **correta(s)**.

- 01) A principal motivação da expansão marítima espanhola era de natureza científica, pois os reis da Espanha pretendiam derrotar os pensadores da Igreja e provar, com a viagem de Cristóvão Colombo, que o mundo era redondo.
- 02) A colonização das regiões descobertas, ou conquistadas, conduziu ao estudo de novas plantas, animais até então desconhecidos e minérios ainda não explorados, e isso resultou no desenvolvimento da História Natural.
- 04) A consolidação da unidade do Estado Português, ocorrida com a Revolução de Avis, no final do século XIV, influenciou diretamente os rumos da expansão marítima lusitana.
- 08) Os estímulos religiosos também foram importantes, pois havia, em Portugal e Espanha, um sentimento generalizado de que era preciso difundir a fé católica.
- 16) Para a realização das navegações, foram contratados, sobretudo na Península da Itália, pilotos, geógrafos, cosmógrafos, cartógrafos e outros profissionais que contribuíram decisivamente para o aprimoramento das técnicas de navegação e para a elaboração de mapas.

Questão 02

Leia o texto e assinale a(s) alternativa(s) **correta(s)**.

“As elites do Paraná tradicional nunca se preocuparam a fundo com o Norte do Paraná ou mesmo com o sudoeste e o oeste. As camadas hegemônicas que governavam o Paraná, sobretudo no início do século XX, não viam com bons olhos a presença dessas populações que alguns de seus expoentes chegavam a chamar de *adventícias*. Perceberam que poderiam perder a liderança absoluta que exerciam no Estado [...]. Entretanto, a partir de meados da década de 60, iniciou-se uma presença maior do norte na política e administração paranaense.” (WACHOWICZ, R. C. *História do Paraná*, 7ª. ed. Curitiba: Vicentina, 1995, p. 272)

- 01) Segundo o texto, em nossos dias, não há uma participação de representantes do interior do Estado no cenário político estadual, com exceção do Norte paranaense.
- 02) A colonização do Norte do Paraná, referida no texto, teve como base econômica a cafeicultura e ocorreu mais recentemente, quando comparada ao “Paraná tradicional”.
- 04) O termo “Paraná tradicional” refere-se à Região Oeste do Estado, ocupada por migrantes catarinenses e gaúchos que mantiveram suas tradições a partir da fundação dos Centros de Tradições Gaúchas (CTGs).
- 08) Segundo o texto, em razão de concentrar a maioria da população do Estado do Paraná, a partir dos anos sessenta, a Região Norte assumiu e manteve a hegemonia política no Estado.
- 16) O texto mostra a existência de disputas políticas regionais que contrapõem políticos do “Paraná Tradicional” ao “Norte do Paraná”.

Questão 03

Sobre a vinda da Corte portuguesa e sua permanência no Brasil no início do século XIX, assinale a(s) alternativa(s) **correta(s)**.

- 01) A Missão Artística Francesa, promovida pela Coroa Portuguesa, influenciou o ambiente cultural brasileiro e introduziu nas artes plásticas o neoclassicismo, movimento artístico que se inspirava na arte greco-romana.
- 02) Com a vinda da Corte, ocorreu um processo de urbanização; e o Brasil, até então um país agrário, com a maioria da população exercendo atividades agrícolas, tornou-se um país caracterizadamente urbano.
- 04) A vinda da Corte portuguesa e a transposição dos principais órgãos do Estado metropolitano tornaram o Brasil a sede do Império Português.
- 08) A vinda da Corte decorreu das Guerras Napoleônicas e criou condições para a abertura dos portos brasileiros às “nações amigas” em 1808.
- 16) A presença da corte portuguesa promoveu uma maior autonomia e contribuiu decisivamente para o processo que conduziu o Brasil à independência.

Questão 04

Assinale a(s) alternativa(s) **correta(s)** sobre o movimento das Cruzadas, ocorrido durante a Idade Média.

- 01) Além do espírito religioso, esse movimento contribuiu para enriquecer comerciantes, principalmente os mercadores de Veneza e de Gênova, que passaram a financiar as Cruzadas.
- 02) A criação da Ordem dos Cavaleiros Templários vinculou-se ao movimento das Cruzadas.
- 04) Foi um movimento concretizado pela elite da cavalaria laica e que negava a participação de outros segmentos sociais que não usavam armas.
- 08) Com o movimento das Cruzadas, a Igreja Cristã Romana procurou estender a sua influência sobre a Igreja Cristã Ortodoxa.
- 16) Uma das justificativas para o papado convocar os cristãos para participarem da Primeira Cruzada foi a necessidade de recuperar os lugares santos onde Cristo vivera e fora sepultado.

Questão 05

Ao longo do século XVIII, a mineração foi adquirindo grande importância, tornando-se, em meados daquele século, uma das principais atividades econômicas da América Portuguesa. Assinale a(s) alternativa(s) **correta(s)** que se relacionam a essa atividade.

- 01) A mineração provocou uma forte imigração, a ponto de as autoridades régias a restringirem do Reino ao Brasil.
- 02) A sociedade mineradora foi predominantemente urbana e apresentava uma maior complexidade e mobilidade social quando comparada à existente nos engenhos do nordeste.
- 04) Com a decadência das minas de ouro, a partir das duas últimas décadas do século XVIII, as manufaturas foram estimuladas pela Rainha de Portugal e se tornaram a principal atividade econômica de Minas Gerais.
- 08) Com a riqueza possibilitada pela mineração, ocorreu uma diminuição da presença dos órgãos do Estado português na América. Tal diminuição revoltou os moradores do Brasil e influenciou a eclosão da Inconfidência Mineira.
- 16) A mineração contribuiu para o fim da escravidão no Brasil, pois, embora continuassem existindo escravos na região mineira, eles foram sendo substituídos, gradativamente, por trabalhadores livres, os chamados “contratadores”.

Questão 06

Entre as décadas de trinta e sessenta do século XX, o Brasil viveu uma série de transformações sociais, políticas, econômicas e culturais. A respeito de tais transformações, assinale a(s) alternativa(s) **correta(s)**.

- 01) Nesse período, houve uma aceleração do crescimento demográfico, uma intensificação das migrações internas e uma maior concentração da população nas cidades.
- 02) Nesse período, a indústria assumiu o lugar até então ocupado pela agricultura como o setor mais dinâmico da economia brasileira.
- 04) Durante os governos de Getúlio Vargas, houve a adoção de políticas econômicas industrialistas com medidas de estímulo ao crescimento da indústria.
- 08) Na década de trinta, em um momento em que ocorria um avanço do Fascismo, o livro *Casa Grande e Senzala*, escrito por Gilberto Freire, mostrava a contribuição negra e ameríndia para a formação do povo brasileiro.
- 16) Com a industrialização verificada no período, ocorreu um deslocamento do centro dinâmico da economia brasileira do sudeste, especialmente São Paulo, para o nordeste.

Questão 07

Leia o fragmento abaixo e assinale a(s) alternativa(s) **correta(s)** sobre os Tempos Modernos.

“Os chamados Tempos Modernos que, para os países do Mediterrâneo Ocidental e da orla atlântica do continente europeu, nasceram da crise do sistema feudal e da gestação do capitalismo conheceram o primeiro momento de expansão transoceânica da história ocidental. Com o descobrimento dos caminhos marítimos, para o controle do comércio oriental, e a colonização da América, formaram-se os impérios mercantilistas dos séculos XVI, XVII e XVIII.” (LINHARES, M. Y. Em face do Imperialismo e do Colonialismo. In: SILVA, F. C. T.; CABRAL, R.; MUNHOZ, S. (org.). *Impérios na História*. Rio de Janeiro: Elsevier, 2009, p. 235)

- 01) Com o objetivo de preservar a economia mercantilista, os monarcas ingleses do século XVII incentivaram o desenvolvimento de fábricas que utilizavam a energia a vapor como força motriz.
- 02) O fortalecimento dos Estados Nacionais vincula-se às determinações e às práticas mercantilistas estabelecidas pelos Reis.
- 04) Ao longo do período de predomínio das ideias e das práticas mercantilistas, ocorreu, na Inglaterra, um crescimento da produção e do comércio de produtos têxteis.
- 08) Com a exportação de produtos manufaturados para a Europa, houve uma maior distribuição de renda nas colônias.
- 16) As ideias dos iluministas da Revolução Francesa serviram de base para fundamentar os Estados Absolutistas e a prática da economia mercantilista.

Questão 08

Assinale a(s) alternativa(s) **correta(s)** sobre a cultura europeia ocidental durante a Idade Média.

- 01) Embora fosse uma cultura moldada pelo cristianismo, ela também foi influenciada pelo islamismo e pelo judaísmo.
- 02) Com o renascimento urbano, a partir do século XII, a cultura afasta-se, gradativamente, dos valores subordinados essencialmente à Igreja.
- 04) O trovadorismo e a poesia épica foram os alicerces dos romances medievais.
- 08) A ausência de Universidades demonstra o pouco apego do homem medieval ao conhecimento científico.
- 16) Os valores humanos foram expressões fundamentais da cultura medieval.

Questão 09

Leia o fragmento seguinte e assinale a(s) alternativa(s) **correta(s)** sobre a Crise do Império Romano e a formação da Europa Medieval.

“A presença romana deixaria marcas indelévels em toda a Europa. No leste, porém, o Império Bizantino acabaria gravitando em torno de problemas asiáticos, ao passo que no oeste as instituições romanas e germânicas iriam lentamente se fundir, fornecendo os fundamentos histórico-culturais do que hoje normalmente designamos por ‘Europa Ocidental’. E como é sabido, nesse processo a Igreja Católica cumpriu o papel de agente unificador fundamental, como que compensando a fragmentação política e a pulverização da economia existente.” (MARTIN, A. R. *As fronteiras na Idade Média*. In: *Repensando as fronteiras e nações*. São Paulo: Editora Contexto, 1992, p. 30)

- 01) Com a divisão do Império Romano em duas entidades políticas autônomas, o Império Oriental adotou a religião muçulmana como crença oficial.
- 02) Como uma das mais importantes instituições da Idade Média, a Igreja Católica Romana legitimava a estrutura social e econômica da época.
- 04) Os contatos religiosos e culturais entre a Europa Ocidental e o Império Bizantino, afastados desde as invasões germânicas, só foram retomados após a Conquista de Constantinopla pelos turcos no século XV.
- 08) Ainda que o território do antigo Império Romano tivesse se fragmentado em pequenos territórios politicamente independentes, o cristianismo passou a atuar como um componente de identidade comum entre os reinos.
- 16) Com o desenvolvimento do cristianismo no ocidente, a Igreja Católica ocidental eliminou tanto a cultura romana como a germânica.

Questão 10

Tomando como referência o texto a seguir, assinale a(s) alternativa(s) **correta(s)** sobre manifestações culturais dos anos 1960.

“A atitude contestadora dos estudantes brasileiros estava em perfeita sintonia com o espírito dos anos 60 em várias partes do mundo. Na América Latina, os jovens se miravam no exemplo da revolução socialista em Cuba. Nos Estados Unidos, o pacifismo florescia à medida que a televisão mostrava os horrores da Guerra do Vietnã. Pedindo “paz e amor”, os hippies adicionavam ao caldo político um ingrediente comportamental. A burguesia, como representação dos valores morais ou de ideologias conservadoras, era o alvo preferencial. Contra os burgueses, os jovens apresentavam suas armas: o rock, a pílula anticoncepcional, os alucinógenos, a contracultura.” (PILAGALLO, O. 1968. In: *A História do Brasil no século 20, 1960-1980*. São Paulo: Publifolha, 2009, p. 57)

- 01) Os protestos estudantis também provocaram significativas mudanças na estética da música popular brasileira.
- 02) Diferentemente do que ocorria em outros países, as contestações dos estudantes brasileiros não se relacionavam à melhoria do ensino em nosso país.
- 04) O texto diz respeito à primeira marcha internacional pela liberação da maconha, ocorrida em 1968.
- 08) Aquelas contestações provocaram um afrouxamento do Estado brasileiro e as primeiras decisões políticas para a redemocratização do Brasil.
- 16) Che Guevara e Fidel Castro estavam entre as referências políticas daqueles estudantes.

Questão 11

Em meados do século XIX, impulsionado pelo desenvolvimento da cafeicultura no sudeste, o Brasil viveu uma série de transformações econômicas, políticas e sociais. A esse respeito, assinale a(s) alternativa(s) **correta(s)**.

- 01) Na década de cinquenta, o tráfico transatlântico de escravos foi proibido, e, em fazendas de café do interior de São Paulo, ocorreram experiências com o trabalho livre dos imigrantes.
- 02) Ainda que a sociedade brasileira fosse escravista, houve, naquele período, o crescimento do trabalho livre, assim como o despertar de novas relações sociais e comportamentais.
- 04) Uma das iniciativas mais importantes do período regencial, que se seguiu ao Primeiro Reinado, foi uma vigorosa política industrialista que contribuiu para transformar a economia do Brasil no século XIX.
- 08) Apesar de legalmente proibido pelo governo imperial, no início dos anos trinta do século XIX, o tráfico de escravos continuou crescendo até a década de quarenta daquele século.
- 16) A legislação agrária do Império do Brasil previa a distribuição de terras a todos os imigrantes europeus que chegavam ao Brasil. Tal fato determinou uma mudança da estrutura agrária brasileira, com o predomínio da pequena propriedade.

Questão 12

Leia o fragmento da matéria publicada no jornal o Estado de São Paulo e assinale a(s) alternativa(s) **correta(s)** sobre a “Primavera Árabe”.

“Em dezembro de 2010, um jovem tunisiano, desempregado, ateou fogo ao próprio corpo como manifestação contra as condições de vida no país. Ele não sabia, mas o ato desesperado, que terminou com a própria morte, seria o pontapé inicial do que viria a ser chamado mais tarde de Primavera Árabe.”

(Um ano de Primavera Árabe, a primavera inacabada. <http://topicos.estadao.com.br/primavera-arabe>, acesso em 21/set./2012)

- 01) Trata-se de um movimento radical de esquerda e que pede a ocidentalização da cultura nos países árabes.
- 02) O atraso tecnológico e a falta de investimentos em novas tecnologias foram os motivos que levaram a juventude dos países árabes a deflagrarem a “Primavera Árabe”.
- 04) Além da Tunísia, a “Primavera Árabe” também se espalhou para Egito, Líbia e Iêmen.
- 08) A comoção coletiva pela morte do jovem tunisiano foi motivo para que a “Primavera Árabe” fosse transformada em uma luta pacifista pelo fim da influência da religião na política.
- 16) Também se denominam “Primavera Árabe” os protestos populares contra governantes ditatoriais daquela região.

Questão 13

Ao longo dos séculos, os combustíveis fósseis transformaram-se em uma das principais fontes de energia para o desenvolvimento tecnológico da humanidade. Sobre a sua utilização, assinale a(s) alternativa(s) **correta(s)**.

- 01) Desconhecida no Ocidente, a utilização de combustíveis fósseis era a principal fonte de energia empregada pelas civilizações do Antigo Oriente.
- 02) Nas sociedades pré-industriais, quando comparado aos dias atuais, o baixo grau de aplicação da ciência e da tecnologia às atividades produtivas impactava muito pouco o meio ambiente.
- 04) A baixa tecnologia empregada pela indústria brasileira para a extração de combustíveis fósseis é vista por especialistas no assunto como um dos principais obstáculos para o desenvolvimento da economia no Brasil.
- 08) A Revolução Industrial, principiada na Inglaterra no final do século XVIII, com a produção em massa de bens de consumo, iniciou a utilização, em larga escala, de combustíveis fósseis e modificou a relação entre o homem e a natureza.
- 16) A teoria de que o aquecimento global é provocado pelo acúmulo de gases resultantes da queima de combustíveis fósseis na atmosfera não é aceita por parte dos especialistas.

Questão 14

Sobre o processo de abertura política e redemocratização do Brasil na segunda metade do século XX, assinale a(s) alternativa(s) **corretas(s)**.

- 01) Para contribuir com a abertura política, o próprio presidente Geisel assinou um decreto que colocou fim ao AI-5 e permitiu o retorno de artistas e políticos brasileiros que viviam no exílio.
- 02) Em 1979, foi aprovada a lei da Anistia, porém ela não foi irrestrita, pois proibia, entre outras coisas, o retorno de militares afastados aos seus postos e a atuação política de pessoas que haviam integrado partidos considerados ilegais durante a ditadura militar.
- 04) Embora o ambiente fosse de abertura política, naquele período, ocorreram atentados contra organizações que faziam oposição ao regime militar.
- 08) Nesse processo de redemocratização, foram instituídas, a partir de janeiro de 1979, a pena de morte e a prisão perpétua.
- 16) Com o fim do regime militar, as primeiras eleições diretas para a presidência da república foram marcadas para janeiro de 1982 e, nesse pleito, José Sarney foi eleito presidente do Brasil.

Questão 15

Leia o texto a seguir e assinale a(s) alternativa(s) **correta(s)**.

“No decurso do tempo, a humanidade teve de aguentar, das mãos da ciência, duas grandes ofensas a seu ingênuo amor-próprio. A primeira foi quando percebeu que a Terra não era o centro do universo, mas apenas um pontinho num sistema de magnitude dificilmente compreensível. A segunda quando a pesquisa biológica lhe roubou o privilégio de ter sido criada especialmente, e relegou o homem a descendente do mundo animal.” (FREUD, S. O mal-estar na civilização. In: VICENTINO, C; DORIGO, G. *História Geral e do Brasil*. São Paulo: Scipione, 2010, p. 39)

- 01) O texto faz referência indireta às pesquisas que, no século XIX, propuseram a teoria da evolução das espécies, segundo a qual a espécie humana evoluiu ao longo dos tempos por um processo de seleção natural.
- 02) Segundo o texto, os estudos científicos contribuíram para valorizar o papel atribuído a Deus na construção do Universo.
- 04) A ideia de que a Terra não é o centro do universo foi desenvolvida no início da modernidade por pensadores como Galileu Galilei e Copérnico.
- 08) O texto reafirma a teoria heliocêntrica, pois mostra que o Sol é o centro do Universo.
- 16) Segundo o texto, a diminuição do amor-próprio dos homens é resultado dos equívocos da ciência e, para recuperá-lo, faz-se necessária uma reaproximação da humanidade com Deus.

Questão 16

Assinale a(s) alternativa(s) **correta(s)** sobre os aspectos políticos, econômicos e sociais da implantação da cafeicultura paranaense a partir do século XIX.

- 01) Desde sua implantação até sua decadência, a cafeicultura paranaense resultou da iniciativa direta e exclusiva dos produtores, sem a intervenção dos governantes.
- 02) O sucesso do cultivo do café explica-se, em parte, pela disponibilidade de terras férteis e pela demanda do mercado mundial.
- 04) A prática da monocultura do café foi a principal responsável pela crise do produto a partir dos anos 1950.
- 08) A cafeicultura viabilizou a intensa ocupação da Região Norte do Paraná e contribuiu para o fortalecimento político dessa região.
- 16) Uma característica da produção do café paranaense, no início do século XIX, era seu cultivo juntamente com as lavouras de soja e trigo.

Questão 17

Sobre a expansão territorial dos Estados Unidos da América ao longo do século XIX, assinale a(s) alternativa(s) **corretas(s)**.

- 01) A ocupação do Texas pelos Estados Unidos decorreu do abandono da região por parte do México, que, após sua independência, não teve interesse na ocupação efetiva daquele território.
- 02) Um dos resultados da expansão dos Estados Unidos para o oeste foi o extermínio de populações indígenas, porque os índios eram encarados como inimigos que impediam o avanço dos colonizadores.
- 04) A expansão norte-americana foi resultado de uma preocupação com a preservação ambiental, pois, antes da ocupação dos territórios, foram estabelecidas reservas para onde a população nativa deveria ser deslocada.
- 08) Um dos impulsos para o deslocamento de milhares de pessoas para a conquista do oeste foi dado pela descoberta de ouro na Califórnia.
- 16) A marcha para o oeste, um dos principais episódios da expansão territorial, conduziu os Estados Unidos a uma guerra contra a Espanha pelo controle do México.

Questão 18

Sobre a contribuição da imigração nos séculos XIX e XX para a formação da sociedade paranaense, assinale a(s) alternativa(s) **corretas(s)**.

- 01) Desde o início, ela foi incentivada pelos plantadores de café, pois eles desejavam utilizá-la como mão de obra barata em suas lavouras.
- 02) O estabelecimento dos primeiros imigrantes alemães na Região do Rio Negro, no início de século XIX, foi favorecido por meio da iniciativa privada.
- 04) Uma das mais importantes contribuições trazidas pelos imigrantes foi a introdução de novas tecnologias no campo, em substituição às técnicas ainda rudimentares.
- 08) Na década de 1960, os violentos conflitos entre imigrantes judeus e japoneses exigiram a intervenção militar do exército brasileiro no Estado do Paraná.
- 16) A imposição do português como língua oficial contribuiu para o aniquilamento da identidade dos estrangeiros que aqui chegavam.

Questão 19

Sobre a colonização europeia da região compreendida entre os rios Paraná, Paranapanema, Tibagi e Iguaçu, que em nossos dias fazem parte do Estado do Paraná, assinale a(s) alternativa(s) **correta(s)**.

- 01) No início da segunda metade do século XVI, os espanhóis iniciaram a colonização europeia daquela região, com a fundação de vilas.
- 02) O estabelecimento dos portugueses na região ocorreu com a expulsão dos espanhóis no início do século XVIII, quando, com o apoio dos bandeirantes paulistas, os jesuítas portugueses fundaram as missões do Guairá.
- 04) As reduções que foram organizadas pelos jesuítas para a catequese dos índios entravam em conflito com os interesses dos *adelantados* espanhóis, que utilizavam a mão de obra indígena por meio das *encomiendas*.
- 08) Entre os principais povoados que foram fundados na região, Paranaguá atingiu um grande desenvolvimento econômico, no século XVIII, em razão da extração do ouro.
- 16) Essa região era, no século XVI, povoada por indígenas, com o predomínio de grupos tupi-guarani.

Questão 20

Tomando como base o texto a seguir e o contexto histórico a que ele se refere, assinale a(s) alternativa(s) **correta(s)** sobre os sistemas de governo na Grécia Antiga.

“Entre os Estados, em geral, se dá o nome de realza ao que tem por finalidade o interesse coletivo; e o governo de um pequeno número de homens, ou de muitos, contando que não o seja de um apenas, denomina-se aristocracia – ou porque a autoridade está nas mãos de várias pessoas de bem, ou porque essas pessoas dela se utilizam para o maior bem do Estado. Por fim, quando a multidão governa no sentido do interesse coletivo, denomina-se esse governo de República, que é um nome comum a todos os governos.” (ARISTÓTELES, *Política*: Texto Integral. São Paulo: Martin Claret, 2001, p. 90)

- 01) Ao longo da sua existência, a cidade-Estado de Atenas experimentou formas de governo como a monarquia e a democracia.
- 02) A principal característica do período Homérico (XII-VIII a.C.) era o predomínio de uma anarquia “homérica” em que cada cidade-Estado procurava subjugar a outra.
- 04) Ainda que os gregos tivessem produzido grandes filósofos, os textos destes não foram assimilados pelos governantes da época, pois só foram valorizados durante o Renascimento Italiano do século XV.
- 08) Assim como em nossos dias, a democracia praticada na Grécia Antiga garantia a liberdade política a todos os homens que habitavam os territórios gregos.
- 16) Nas cidades-Estado onde a nobreza guerreira monopolizava as instituições, consolidou-se o regime aristocrático em que uma minoria deliberava pelo povo.