

# VESTIBULAR VERÃO 2012 UEM



## Prova 3 – Sociologia

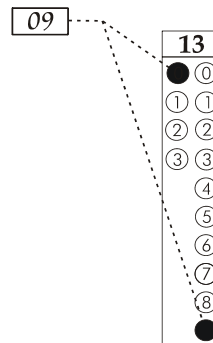
### QUESTÕES OBJETIVAS

Nº DE ORDEM:  
NOME DO CANDIDATO:

Nº DE INSCRIÇÃO:

### INSTRUÇÕES PARA A REALIZAÇÃO DA PROVA

1. Confira os campos Nº DE ORDEM, Nº DE INSCRIÇÃO e NOME, conforme o que consta na etiqueta fixada em sua carteira.
2. Confira se o número do gabarito deste caderno corresponde ao constante na etiqueta fixada em sua carteira. Se houver divergência, avise, imediatamente, o fiscal.
3. **É proibido folhear o Caderno de Provas antes do sinal, às 9 horas.**
4. Após o sinal, confira se este caderno contém 20 questões objetivas e/ou qualquer tipo de defeito. Qualquer problema, avise, imediatamente, o fiscal.
5. O tempo mínimo de permanência na sala é de 2 horas após o início da resolução da prova.
6. No tempo destinado a esta prova (4 horas), está incluído o de preenchimento da Folha de Respostas.
7. Transcreva as respostas deste caderno para a Folha de Respostas. A resposta correta será a soma dos números associados às alternativas corretas. Para cada questão, preencha sempre dois alvéolos: um na coluna das dezenas e um na coluna das unidades, conforme o exemplo ao lado: questão 13, resposta 09 (soma das alternativas 01 e 08).
8. Ao término da prova, levante o braço e aguarde atendimento. Entregue ao fiscal este caderno, a Folha de Respostas e o Rascunho para Anotação das Respostas.
9. Se desejar, transcreva as respostas deste caderno no Rascunho para Anotação das Respostas, constante abaixo, e destaque-o, para retirá-lo hoje, nesta sala, no horário das 13h15min às 13h30min, mediante apresentação do documento de identificação do candidato. Após esse período, não haverá devolução.



Corte na linha pontilhada.

### RASCUNHO PARA ANOTAÇÃO DAS RESPOSTAS – PROVA 3 – VERÃO 2012

Nº DE ORDEM:

NOME:

01	02	03	04	05	06	07	08	09	10	11	12	13	14	15	16	17	18	19	20



UEM – Comissão Central do Vestibular Unificado

GABARITO 1

# SOCIOLOGIA

## Questão 01

Os arranjos familiares têm sido considerados pelo pensamento social moderno como agências primárias de socialização dos indivíduos. A partir das contribuições sociológicas sobre o assunto, assinale o que for **correto**.

- 01) Para Gilberto Freyre, a lógica patriarcal, que regulou as relações familiares no Brasil colônia, também ajudou a estruturar as relações políticas e econômicas da época a partir da figura do “patriarca”.
- 02) A “família nuclear” burguesa pode ser compreendida como um modelo idealizado de organização familiar que representou valores e relações sociais dominantes no imaginário ocidental contemporâneo.
- 04) Os novos papéis sociais assumidos pelas mulheres vêm produzindo mudanças nas relações familiares contemporâneas, pois alteram os sentidos tradicionais atribuídos ao casamento e à maternidade.
- 08) No Brasil, o reconhecimento jurídico da união estável de pessoas do mesmo sexo significou uma conquista recente dos grupos envolvidos nas lutas pela legitimação de arranjos familiares alternativos.
- 16) O aumento expressivo no número de divórcios ocorridos nas últimas décadas está diretamente relacionado à crise moral e social por que passa a sociedade brasileira.

## Questão 02

“A polícia da república, como toda a gente sabe, é paternal e compassiva no tratamento das pessoas humildes que dela necessitam; e, sempre, quer trate de humilde, quer de poderosos, a velha instituição cumpre religiosamente a lei. Vem-lhe daí o respeito que aos políticos os seus empregados tributam e a procura que ela merece desses homens, quase sempre interessados no cumprimento das leis que discutem e votam.” (BARRETO, L. Como o “homem” chegou. In: *Contos Reunidos*. Belo Horizonte: Crisálida, 2005, p. 72) Considerando o tom irônico da citação, assinale o que for **correto**.

- 01) Do ponto de vista sociológico, há uma relação direta entre criminalidade e pobreza, pois as pessoas de baixa renda são mais propensas à violência.
- 02) Para a perspectiva marxista, o Estado moderno pode ser compreendido como uma organização política que representa os interesses das classes dominantes.
- 04) O problema da criminalidade, de acordo com as teorias sociais, advém de distúrbios mentais que motivam condutas impróprias a qualquer sociedade.
- 08) Do ponto de vista sociológico, o Estado moderno pode ser analisado como um modo de dominação que é considerado legítimo pela sociedade.
- 16) Para a sociologia brasileira, os recentes programas de assistência social permitiram ao Estado superar as desigualdades e injustiças sociais.

**Questão 03**

Os sucessivos casos de corrupção denunciados pela mídia brasileira vêm despertando a atenção da sociedade para as atuais relações entre o público e o privado na política nacional. Sobre a contribuição da sociologia para a análise desse tema, assinale o que for **correto**.

- 01) O termo “clientelismo” pode ser utilizado para descrever ações de favorecimento por meio das quais os grupos de interesse se relacionam entre si e negociam privilégios com os diferentes setores da sociedade em troca de apoios diversos.
- 02) O “patrimonialismo” pode ser considerado como uma característica histórica do Estado brasileiro, pois se refere a uma forma de exercício do poder político por meio da qual os dirigentes personalizam a administração estatal e realizam um uso privado dos cargos e recursos públicos.
- 04) Roberto Da Matta apresenta a ideia de “jeitinho” para descrever um tipo de conduta social utilizado para facilitar a realização de determinadas ações que deveriam ser impessoais; por isso, ele se refere ao jeitinho como uma prática personalista e desigual.
- 08) Alguns entraves ao exercício da cidadania no Brasil podem ser atribuídos à tradição conservadora e autoritária do Estado que, historicamente, conservou para si o poder decisório e reduziu a esfera pública, dificultando a participação civil na vida política da sociedade.
- 16) A corrupção é um fenômeno específico da sociedade brasileira, na qual o histórico desinteresse pela política nacional e a incapacidade da população em utilizar os recursos estatais produziram um ambiente favorável aos desvios de verbas públicas.

**Questão 04**

“A globalização em curso é, em primeiro lugar, a culminação de um processo que começou com a constituição da América e do capitalismo colonial/moderno e eurocentrado como um novo padrão de poder mundial. Um dos eixos fundamentais desse padrão de poder é a classificação social da população mundial de acordo com a ideia de raça, uma construção mental que expressa a experiência básica da dominação colonial e que desde então permeia as dimensões mais importantes do poder mundial, incluindo sua racionalidade específica, o eurocentrismo.” (QUIJANO, A. *Colonialidade do poder, eurocentrismo e América Latina*. In: LANDER, E. *A colonialidade do saber*. Buenos Aires: CLACSO, 2005, p. 227)

De acordo com a citação anterior e com as teorias sociológicas contemporâneas sobre o tema, assinale o que for **correto**.

- 01) As atuais relações de poder entre as regiões ou os países inseridos no capitalismo mundial se expressam comercialmente e não culturalmente.
- 02) O capitalismo atual refere-se ao sistema democrático e igualitário que superou os processos de colonização ocorridos entre os séculos XVI e XX.
- 04) O eurocentrismo pode ser pensado como uma perspectiva etnocêntrica, pois separa o mundo em pares desiguais de “europeus” e “não europeus”.
- 08) A história mundial tem sido apresentada, em grande medida, como a história da expansão dos povos e Estados europeus pelo mundo.
- 16) No período colonial, a classificação da população mundial, a partir da ideia de raça, ajudou a legitimar o projeto de dominação dos países colonizadores.

**Questão 05**

“Primeiro ferro marca  
A violência nas costas  
Depois o ferro alisa  
A vergonha nos cabelos  
Na verdade o que precisa  
É jogar o ferro fora  
É quebrar todos os elos  
Dessa corrente  
De desesperos.”

(CUTI, L. S. Ferro. In: CAMARGO, O. (Org). *A razão da chama*. São Paulo: GRD, 1968, p. 90)

Considerando o modo como a sociologia analisa a questão racial no Brasil, assinale o que for **correto**.

- 01) No trecho acima, Cuti aborda duas formas de violência: uma física, que se refere à escravidão; e outra simbólica, que atua sobre as características corporais do indivíduo.
- 02) Um dos elementos presentes no poema de Cuti é a crítica à ideologia do branqueamento, que reconstrói o racismo por meio do apagamento dos traços marcantes da cultura negra.
- 04) Cuti denuncia o consumismo presente na sociedade brasileira ao reconhecer que negros e brancos estão igualmente submetidos às leis do mercado e que, por meio dele, devem disputar reconhecimento.
- 08) A proposta de Cuti, em seu poema, é debater o preconceito contra as pessoas de cor como um problema isolado que ocorreu no Brasil durante o período colonial com a escravidão.
- 16) Ao pedir que seja jogado fora o ferro, Cuti assume uma posição intelectual e política diante do racismo e conclama para que a identidade afro-brasileira seja assumida.

**Questão 06**

Leia o texto a seguir e assinale o que for **correto** sobre a constituição da perspectiva sociológica.

“O fascínio da sociologia está no fato de que sua perspectiva nos leva a ver sob a nova luz o próprio mundo em que vivemos. Isto também constitui uma transformação da consciência. [...] O sociólogo vive no mundo comum dos homens, perto daquilo que a maioria das pessoas chamaria de real. As categorias que ele utiliza em suas análises constituem apenas refinamentos das categorias em que os outros homens se baseiam – poder, classe, status, raça, etnia. Em consequência, algumas investigações sociológicas parecem – ilusoriamente – simples e óbvias.” (BERGER, P. *Perspectivas sociológicas: uma visão humanística*. Petrópolis: Vozes, 1973, p. 31)

- 01) Só é possível conhecer sociologicamente uma sociedade distante, com a qual o pesquisador não tenha estabelecido relação prévia, até o momento de sua pesquisa.
- 02) A sociologia opera com categorias analíticas que integram um vocabulário próprio, criando um conjunto de classificações que não possuem correspondentes no mundo histórico e social.
- 04) Os resultados das investigações sociológicas revelam a produção de um mundo social com regras bastante simples e óbvias.
- 08) A criação da perspectiva sociológica promove, naquele que a detém, uma transformação de consciência, pois o sociólogo vive a mesma realidade social que investiga.
- 16) Uma das tarefas do sociólogo é revelar os muitos níveis de significados atribuídos pelos homens à realidade social que os cerca.

**Questão 07**

Considerando as abordagens sociológicas para o fenômeno religioso, assinale o que for **correto**.

- 01) Em diferentes culturas, o fenômeno religioso tem a função de desvincular o mundo sagrado do mundo profano.
- 02) Ao analisar os cultos aos seres sagrados, os sociólogos podem observar o processo de encantamento do mundo, promovido pelo fenômeno religioso.
- 04) A religião tem o poder de transmutar o espaço e o tempo. Assim, criam-se locais sagrados, como templos, santuários, terreiros, etc., e também divisões temporais marcadas pelo nascimento de divindades.
- 08) Ao adotarem um comportamento fanático, os seguidores de qualquer religião podem torná-la um instrumento de dominação e intolerância.
- 16) Os rituais fúnebres são eventos que nos mostram como a crença em uma vida futura é uma das primeiras manifestações da religiosidade.

**Questão 08**

No dia 23 de julho de 2007, no Rio de Janeiro, cinco jovens de classe média atacaram a socos e pontapés uma empregada doméstica que esperava o ônibus para ir trabalhar. Em abril de 1997, em Brasília, cinco jovens de famílias ricas atearam fogo ao índio pataxó Galdino Jesus dos Santos. Considerando esses dois casos de extrema violência, assinale o que for **correto** sobre o tema das classes sociais no Brasil.

- 01) As agressões praticadas por esses jovens de classe média mostram que, em algumas situações, há uma relação entre discriminação de classe e de raça.
- 02) As classes médias constituem um setor muito numeroso que fica entre a burguesia e o proletariado, oscilando na defesa dos interesses de um grupo ou de outro.
- 04) Os atos acima descritos indicam que a luta de classes pode se apresentar como um fenômeno que envolve, de forma ampla, diversos setores da sociedade, independentemente das relações que possam estabelecer no mundo do trabalho.
- 08) Os dois casos são exemplos de que as contradições que as classes sociais mantêm entre si forjam e estruturam a própria sociedade.
- 16) As agressões listadas podem ser sociologicamente explicadas como distúrbios psicológicos bastante comuns à parcela da juventude brasileira que integra as classes médias.

**Questão 09**

Considerando a reflexão sociológica sobre as transformações no espaço rural brasileiro, assinale o que for **correto**.

- 01) A opção por um modelo de produção agrícola, baseado em grandes extensões de terras com uma pequena variação do tipo de produto a ser cultivado, facilita a concentração da estrutura fundiária.
- 02) Na década de 1950, movimentos contestatórios criados por posseiros e pequenos proprietários, em diversas regiões do Brasil, são exemplos de ações populares oportunistas que visavam a questionar o governo Vargas.
- 04) Movimentos de contestação, como as guerras de Canudos e Contestado, ocorridos entre o final do século XIX e os primeiros anos do século XX, mostram que a solução dada pelo Estado às manifestações camponesas foi a repressão violenta.
- 08) Os conflitos pela posse da terra no Brasil indicam a existência de uma “questão agrária” não resolvida desde o início da ocupação portuguesa em nosso território.
- 16) As ligas camponesas, ao lutarem pela reforma agrária, exigiam também um debate democrático sobre os rumos do desenvolvimento econômico nacional.

**Questão 10**

Considerando a abordagem sociológica da sociedade, assinale o que for **correto**.

- 01) Os fatos que são coletivos, coercitivos e exteriores ao indivíduo são considerados sociais e podem gerar análises sobre a sociedade.
- 02) Ao observar o sentido da ação do indivíduo, é possível compor um quadro de probabilidades que conduzem à compreensão das formas de organização social.
- 04) É possível analisar a emergência da sociedade capitalista, observando as relações de reciprocidade estabelecidas entre o indivíduo e a sociedade.
- 08) A abordagem sociológica da sociedade capitalista foi constituída de forma autônoma, tendo pouca relação com as transformações provocadas, por exemplo, pela Revolução Industrial.
- 16) Ao promover uma análise crítica e instruída da sociedade, a perspectiva sociológica contraria interesses, concepções, explicações e convicções de determinados grupos.

**Questão 11**

“Passava da meia noite quando o escrutínio terminou. Os votos válidos não chegavam a vinte e cinco por cento, distribuídos pelo partido da direita, treze por cento, pelo partido do meio, nove por cento e pelo partido da esquerda, dois e meio por cento. Pouquíssimos os votos nulos, pouquíssimas as abstenções. Todos os outros, mais de setenta por cento, estavam em branco.” (SARAMAGO, J. *Ensaio sobre a lucidez*. São Paulo: Cia. das Letras, 2004, p. 24)

Considerando a citação e as análises sociológicas sobre as democracias modernas, assinale o que for **correto**.

- 01) O funcionamento das democracias atuais também está relacionado à livre eleição de representantes políticos que possam competir pelos votos da população.
- 02) Os governos democráticos não permitem espaços de contestação política por parte da população porque representam a vontade da maioria.
- 04) O texto de Saramago apresenta um contexto apolítico, em que as pessoas despolitizam o processo eleitoral por considerá-lo irrelevante.
- 08) O exercício da cidadania nos governos democráticos pressupõe a existência de condições políticas e sociais que possibilitem formas de participação civil.
- 16) O conceito de “cultura política” refere-se ao conjunto de valores e perspectivas que conferem sentido ao processo político e orientam o comportamento de seus atores.

**Questão 12**

“A cada minuto que passa, novas pessoas passam a acessar a Internet, novos computadores são interconectados, novas informações são injetadas na rede. Quanto mais o ciberespaço se amplia, mais ele se torna ‘universal’, e menos o mundo informacional se torna totalizável. O universo da cibercultura não possui nem centro nem linha diretriz. É vazio, sem conteúdo particular. Ou antes, ele os aceita todos, pois se concentra em colocar em contato um ponto qualquer com qualquer outro, seja qual for a carga semântica das entidades relacionadas.” (LEVY, P. *Cibercultura*. São Paulo: Ed. 34, 1999, p. 113)

Considerando as recentes contribuições da sociologia da comunicação sobre o tema da cultura midiática e o trecho citado, assinale o que for **correto**.

- 01) O ciberespaço suprime as particularidades culturais e as desigualdades sociais, ao organizar de modo imparcial as informações que são distribuídas em um nível planetário.
- 02) A internet é responsável pelos atuais problemas educacionais, pois aliena os estudantes ao torná-los receptores passivos de informações fragmentadas e imprecisas sobre a vida social.
- 04) O conceito de cibercultura pode ser utilizado para descrever o aparecimento de novos modos de ser e de pensar que produzem mudanças cognitivas e sociais por meio da interação virtual.
- 08) Ainda que inserida na indústria cultural, a internet tem o potencial de democratizar o acesso ao conhecimento por meio da criação de novos espaços de produção, troca e difusão de informações.
- 16) O ciberespaço representa uma mudança tecnológica e não cultural, pois altera os modos de organizar e distribuir a informação e não os modos de produção do conhecimento.

**Questão 13**

Uma das questões centrais no pensamento sociológico desde suas origens tem sido a análise teórica das relações entre indivíduo e sociedade. Sobre esse assunto, assinale o que for **correto**.

- 01) Para Karl Marx, as pessoas deveriam ser analisadas individualmente nas sociedades modernas, uma vez que teriam sido elas que produziram o sistema capitalista a partir de relações de trabalho livres e harmônicas.
- 02) Ao analisar os processos de ensino, Émile Durkheim observa que crenças e comportamentos individuais são instituídos pela sociedade por meio de uma herança que é passada às gerações futuras pela educação familiar e, sobretudo, pela escolar.
- 04) Em Max Weber, as relações entre indivíduo e sociedade poderiam ser compreendidas por meio dos sentidos que as pessoas conferem às suas ações, pois eles seriam formulados conforme as expectativas que criamos diante das ações de outros indivíduos.
- 08) Segundo Norbert Elias, assim como um conjunto de tijolos forma uma casa, um conjunto de indivíduos forma a sociedade; por isso, as sociedades seriam mais bem compreendidas se cada pessoa fosse analisada individualmente.
- 16) Ao analisar os processos de socialização, Pierre Bourdieu verifica que categorias e valores dominantes em determinados campos sociais, ao mesmo tempo em que orientam as práticas individuais, são reestruturados por estas práticas.

**Questão 14**

“Cada juventude pode reinterpretar à sua maneira o que é ser jovem, contrastando-se não apenas em relação às crianças e adultos, mas também em relação a outras juventudes.” (GROPPO, L. A. *Juventude: ensaios sobre sociologia e história das juventudes modernas*. Rio de Janeiro: DIFEL, 2000, p. 15)

Considerando a citação anterior e os estudos sociológicos sobre as identidades juvenis, assinale o que for **correto**.

- 01) As recentes transformações nas relações de trabalho e consumo formaram sociedades que valorizam os diversos grupos juvenis, independentemente de suas condições sociais, culturais ou econômicas.
- 02) O termo juventude refere-se a uma identidade relacional que descreve certas pessoas a partir de sua idade e seu comportamento, diferenciando-as de outras categorias etárias.
- 04) As instituições escolares contribuíram para produzir representações da “juventude ideal”, ao criar espaços segregados de controle e socialização que preparam os jovens para a vida adulta.

- 08) A diversidade de experiências juvenis no Brasil revela a multiplicidade de projetos de vida em disputa na atualidade, bem como as oportunidades desiguais a que os jovens estão submetidos.
- 16) Do ponto de vista sociológico, a juventude é uma fase de mudanças físico-biológicas que levam à rebeldia, provocando transgressões quando os jovens se organizam coletivamente.

**Questão 15**

“Etnocentrismo é uma visão do mundo onde o nosso próprio grupo é tomado como centro de tudo e todos os outros são pensados e sentidos através dos nossos valores, nossos modelos, nossas definições do que é a existência. No plano intelectual, pode ser visto como a dificuldade de pensarmos a diferença; no plano afetivo, como sentimentos de estranheza, medo, hostilidade, etc.” (ROCHA, E. G. *O que é etnocentrismo*. São Paulo: Brasiliense, 1988, p. 05)

Sobre o conceito de etnocentrismo, assinale o que for **correto**.

- 01) Práticas xenofóbicas (de aversão aos estrangeiros) são exemplos do preconceito produzido pela radicalização de perspectivas etnocêntricas sobre o mundo social, pois indicam que determinado grupo se considera superior aos outros.
- 02) O etnocentrismo foi um fenômeno característico das sociedades tradicionais, cuja organização social não permitia a assimilação do diferente – com o advento da globalização, a discriminação deu lugar à compreensão das diferenças.
- 04) O estigma é uma condição, um traço ou um atributo indesejável nas relações sociais que desqualifica os indivíduos, ao identificá-los como “desviantes” ou “estranhos” aos valores tidos como “normais” em cada época.
- 08) A produção de estereótipos sobre pessoas ou culturas diferentes da nossa é a melhor forma de combater o etnocentrismo, pois produz representações simples sobre os outros, facilitando o entendimento mútuo e promovendo a igualdade.
- 16) O racismo é um modo arbitrário de classificar as coletividades humanas a partir de determinadas características físicas, hierarquizando-as por meio de noções culturalmente produzidas sobre a suposta “superioridade racial” de certos grupos.

**Questão 16**

“No Brasil, todos os homens, no ano em que completam 18 anos de idade, são obrigados ao alistamento militar. Caso essa obrigação não seja observada, o jovem é considerado ‘refratário’ e, nessa condição, não receberá o certificado de reservista, documento exigido para tirar título de eleitor ou passaporte, prestar concurso público, abrir conta bancária ou matricular-se na universidade. Os selecionados para o serviço militar obrigatório que não se apresentarem tornam-se ‘insubmissos’, sujeitos às penalidades previstas pela justiça militar.” (CASTRO, C. A resistência à implantação do serviço militar obrigatório no Brasil. In: GOMES, A. C. (coord.). *Direitos e Cidadania: justiça, poder e mídia*. Rio de Janeiro: Editora FGV, 2007, p. 239)

Considerando o texto anterior, assinale o que for **correto** sobre o tema das instituições sociais.

- 01) O alistamento militar promove um tipo de coerção social que impõe aos jovens o ingresso no serviço militar.
- 02) Aqueles que desobedecem à obrigatoriedade do serviço militar sofrem imposição de limites para o exercício de uma cidadania plena, como a que permite aos jovens participarem dos processos eleitorais.
- 04) A condição de alistado, refratário ou insubmisso é uma escolha possível para todos os jovens que devem, ao completarem 18 anos, alistar-se no serviço militar, revelando a dimensão individual e social de nossas escolhas diante de regras que são criadas por instituições.
- 08) As regras que criam a obrigatoriedade do serviço militar exemplificam que o Estado usa suas instituições para garantir que as vontades individuais sejam respeitadas.
- 16) Para os jovens brasileiros, a universalização da exigência de certificado de reservista condiciona, inclusive, a possibilidade de continuar os estudos na fase da vida em que o desejarem.

**Questão 17**

Leia o texto a seguir e assinale o que for **correto** sobre o tema das representações do poder.

“Em 2010, o Brasil elegeu pela primeira vez uma presidente mulher. Dos 38 ministérios e órgãos centrais da União, dez são atualmente chefiados por mulheres. Em fevereiro de 2012, Graça Foster assume a presidência da Petrobras e torna-se a primeira mulher a comandar uma empresa petrolífera no mundo. No mês seguinte, a ministra Cármen Lúcia é eleita a primeira mulher presidente do Tribunal Superior Eleitoral.” (GOMES, C. C. Mulheres na política: igualdade de gênero? *Revista Sociologia*. São Paulo: Editora Escola. Ano IV – n.º 40, junho-julho, 2012, p.15)

- 01) O fato de apenas em 2012 uma mulher assumir o mais alto cargo de direção de uma empresa petrolífera indica que, historicamente, as diferenças entre homens e mulheres se convertem em desigualdades de gênero.
- 02) Ao eleger uma mulher para o cargo de presidente, o Brasil resolveu o problema da baixa representação feminina na arena política, pois, juntamente com a presidência, outros cargos importantes passaram a ser ocupados por mulheres.
- 04) A eleição da ministra Cármen Lúcia para a presidência do Tribunal Superior Eleitoral indica que, entre os membros da justiça eleitoral, não há manifestação de machismo.
- 08) A significativa participação das mulheres nos cargos de poder, no governo da presidenta Dilma Rousseff, indica que o grau das desigualdades de gênero varia de acordo com momentos históricos, sociedades e culturas.
- 16) A participação das mulheres na estrutura central do poder é garantia de que, a partir de então, no Brasil, serão promovidas ações que conduzam à igualdade de gênero, implantando-se, assim, uma agenda feminista.



**Questão 18**

Considerando as transformações no espaço urbano, assinale o que for **correto**.

- 01) As grandes metrópoles do século XX se tornaram pontos estratégicos por centralizarem as relações políticas e sociais, bem como os fluxos de comunicação e circulação de pessoas e de bens, possibilitando o convívio de indivíduos de diferentes origens étnicas, religiosas e raciais.
- 02) A cidade-metrópole tem o poder de irradiar seu modo de vida para além de suas fronteiras, criando laços de dominação em relação às áreas circundantes.
- 04) Nas grandes metrópoles, não há espaço para a formação de pequenos territórios, que poderiam ser caracterizados pelo pertencimento a um grupo étnico específico.
- 08) Anonimato, coletivismo e pluralidade são características gerais das metrópoles, diferenciando-as das pequenas cidades e das áreas rurais.
- 16) A urbanização é um fenômeno contemporâneo e guarda autonomia dos processos de industrialização e de aceleração do desenvolvimento de tecnologias que facilitam as comunicações.

**Questão 19**

Leia o texto a seguir e assinale o que for **correto** sobre o tema da cultura midiática.

“O universo das comunicações de massa é – reconhecamo-lo ou não – o nosso universo; e, se quisermos falar de valores, as condições objetivas das comunicações são aquelas fornecidas pela existência dos jornais, do rádio, da televisão, da música reproduzida e reproduzível, das novas formas de comunicação visual e auditiva.” (ECO, U. *Apocalípticos e Integrados*. São Paulo: Perspectiva, 1993, p.11)

- 01) São excluídos do universo das comunicações de massa os grupos que não podem pagar para ter acesso aos bens por ele produzidos.
- 02) As ações de protesto contra as informações produzidas pelo universo das comunicações de massa são feitas dentro dos canais disponibilizados por esse mesmo universo.
- 04) As informações produzidas e divulgadas pelo rádio e pela televisão são consumidas pelas massas, sem que seja possível identificar critérios de seleção nesse padrão de consumo.
- 08) A comunicação de massa tem um caráter coercitivo que tende a padronizar as diferentes manifestações culturais e a reduzir as diferentes possibilidades de abordagem de uma informação.
- 16) O universo das comunicações de massa é próprio da sociedade contemporânea, e seus produtos indicam um processo de industrialização da cultura, o qual é feito pelos proprietários dos meios de comunicação.

**Questão 20**

Considerando o tema do desenvolvimento econômico, assinale o que for **correto**.

- 01) Todas as vezes que um país tem um crescimento econômico acelerado, as questões básicas relativas às desigualdades sociais e à pobreza são resolvidas.
- 02) Ao identificar o grau de desenvolvimento de um país, é preciso considerar as possibilidades de acesso dos diferentes grupos sociais às necessidades materiais (comida) e imateriais (arte).
- 04) No Brasil da década de 1970, o chamado “milagre econômico” gerou uma redução significativa da pobreza nas regiões Norte e Nordeste, pois o crescimento acelerado do PIB (Produto Interno Bruto) ajudou a diminuir as diferenças regionais.
- 08) O desenvolvimento econômico está assentado na apropriação que a humanidade faz da natureza. Ao modificar o espaço em que vivem, as pessoas empreendem ações criativas, mas também destrutivas.
- 16) O crescimento do setor industrial garante que as necessidades humanas básicas de uma determinada sociedade sejam satisfeitas, pois, com a geração de trabalho e renda, o acesso a itens como educação, saneamento e habitação são assegurados.