

# PAS-UEM 2013



UNIVERSIDADE ESTADUAL DE MARINGÁ

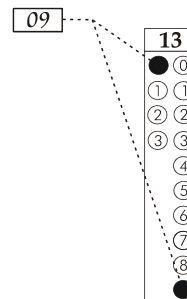
## CADERNO DE QUESTÕES - PAS-UEM/2013 - ETAPA 3

**Nº DE ORDEM:**  
**NOME DO CANDIDATO:**

**Nº DE INSCRIÇÃO:**

### INSTRUÇÕES PARA A REALIZAÇÃO DA PROVA

1. Confira os campos Nº DE ORDEM, Nº DE INSCRIÇÃO e NOME, que constam da etiqueta fixada em sua carteira.
2. Confira se o número do gabarito deste caderno corresponde ao constante da etiqueta fixada em sua carteira. Se houver divergência, avise, imediatamente, o fiscal.
3. **É proibido folhear o Caderno de Questões antes do sinal, às 14 horas.**
4. Após o sinal, confira se este caderno contém 40 questões objetivas e/ou qualquer tipo de defeito. Qualquer problema, avise, imediatamente, o fiscal.
5. A comunicação ou o trânsito de qualquer material entre os candidatos são proibidos. A comunicação, se necessária, somente poderá ser estabelecida por intermédio dos fiscais.
6. O tempo mínimo de permanência na sala é de 3 horas, após o início da resolução da prova.
7. No tempo destinado a esta prova (5 horas), está incluso o de preenchimento da Folha de Respostas.
8. Transcreva as respostas deste caderno para a Folha de Respostas. A resposta será a soma dos números associados às alternativas corretas. Para cada questão, preencha sempre dois alvéolos: um na coluna das dezenas e um na coluna das unidades, conforme o exemplo ao lado: questão 13, resposta 09 (soma das proposições 01 e 08).
9. Este Caderno de Questões não será devolvido. Assim, se desejar, transcreva as respostas deste caderno no Rascunho para Anotação das Respostas, constante abaixo, e destaque-o, para recebê-lo hoje, ao término da prova, no horário das 19h15min às 19h30min, mediante apresentação do documento de identificação. Após esse período, não haverá devolução.
10. Ao término da prova, levante o braço e aguarde atendimento. Entregue ao fiscal este caderno, a Folha de Respostas, o Rascunho para Anotação das Respostas e o Caderno da Versão Definitiva da Redação.
11. São de responsabilidade do candidato a leitura e a conferência de todas as informações contidas no Caderno de Questões e na Folha de Respostas.



Corte na linha pontilhada.

### RASCUNHO PARA ANOTAÇÃO DAS RESPOSTAS - PAS-UEM/2013 - ETAPA 3

**Nº DE ORDEM:**

**NOME:**

01	02	03	04	05	06	07	08	09	10	11	12	13	14	15	16	17	18	19	20
21	22	23	24	25	26	27	28	29	30	31	32	33	34	35	36	37	38	39	40



UEM – Comissão Central do Vestibular Unificado

**GABARITO 1**

# GEOGRAFIA

## Questão 31 / 36

Assinale a(s) alternativa(s) **correta(s)**.

- 01) No Japão, para superar a crise dos anos 1980, foi incentivado o processo de concentração industrial para contrapor-se à elevação dos custos da mão de obra e à elevação dos custos de produção pressionados pela elevação dos preços dos terrenos e dos aluguéis.
- 02) As funções e as atividades das cidades mundiais estão associadas ao desenvolvimento de características pós-industriais e desempenham funções de controle e de gerenciamento das corporações transnacionais.
- 04) Cidades como Hong Kong e Cingapura apresentam a condição de cidades-Estados; a primeira é um enclave no Sul da China, a segunda é um estado soberano, e ambas estruturaram suas economias direcionadas para o mercado mundial.
- 08) A qualificação profissional e a implementação de tecnologia de ponta dos tecnopolos fazem estimular a economia e também mudar o comportamento social. Uma infraestrutura adequada permite o aumento da produção (e também de consumo), atrai investimentos e fortalece o país, de preferência e se possível, em uma perspectiva de economia verde.
- 16) A industrialização dos NIPs (Novos Países Industrializados) baseou-se no modelo de crescimento industrial, em políticas públicas destinadas a ampliar as exportações de bens manufaturados para atender às demandas do mercado mundial. As plataformas de exportação se inserem no contexto da Revolução Técnico-Científica e da globalização. São fornecedores de bens da microeletrônica e de tecnologia média.

## Questão 32 / 37

A existência da cidade formal dotada de infraestrutura, de equipamentos e de serviços urbanos contrasta com a cidade informal. Elas traduzem modos de vida distintos, uma segregação ao mesmo tempo social e espacial. A ONU (Organização das Nações Unidas) define bairros pobres como assentamentos precários e lista suas principais características: *status* residencial inseguro; acesso inadequado à água potável, ao saneamento e à infraestrutura em geral; baixa qualidade dos domicílios; adensamento em excesso. Assinale a(s) alternativa(s) **correta(s)**.

- 01) No mundo, cerca de um bilhão de pessoas vive em habitações informais, improvisadas ou inacabadas. Desse contingente, mais da metade da população que se concentra em áreas degradadas com adensamento em excesso encontra-se na Ásia.

- 02) Os condomínios fechados, alguns com dimensões de pequenas cidades, são a expressão da cidade formal. A população que se transfere para dentro desses condomínios é a que tem poder de pressão sobre os governos. O condomínio fechado substitui o espaço público pelo privado.
- 04) Em determinadas megacidades, onde se observam elevados índices de pobreza, a expansão da mancha urbana se dá pela ocupação das áreas periféricas por meio da autoconstrução de habitações e das vias públicas.
- 08) No Brasil, a existência de habitações informais e ilegais é funcional para a manutenção do baixo custo da força de trabalho como também de um mercado imobiliário especulativo.
- 16) Nos Estados Unidos, no século XXI, as pessoas pobres se concentravam em áreas degradadas no centro das grandes cidades, como Nova York. Com a implantação de projetos e de empreendimentos imobiliários, denominados de projetos de revitalização, moradores de baixa renda tiveram que se mudar e passaram a ocupar os subúrbios mais afastados.

## Questão 33 / 38

Todas as regiões do mundo contemporâneo passam por processos de integração, em maior ou em menor escala, entre seus componentes e com outras regiões do mundo. A reestruturação da economia mundial incorporou novas tecnologias com o objetivo de estabelecer as novas bases e os seus novos fluxos. A necessidade do aumento de espaços econômicos tinha como foco a operação de empresas de alta tecnologia e a introdução de inovações econômicas já em base de incorporação à produção. (SANTOS, T. dos. *Globalização e regionalização da economia mundial*. 1993. Disponível em <[www.revista.fee.tche.br](http://www.revista.fee.tche.br)>).

Assinale a(s) alternativa(s) **correta(s)**.

- 01) No que diz respeito à integração econômica e aos blocos regionais, os países em desenvolvimento que não apresentam organizações intrarregionais fortalecidas acabam tendo um maior poder de compra e uma menor capacidade de exportação de seus produtos.
- 02) Diante da tendência dos “mercados planetários”, faz-se necessário o aumento de custos com pesquisa e com desenvolvimento para a criação de novos produtos e de novos processos de produção.
- 04) Com o fim da Guerra Fria e com a consolidação dos Blocos econômicos, os Estados Unidos se viram obrigados a reavaliar sua inserção no mercado mundial, em decorrência de novas regras de comércio e da livre circulação.

08) A Austrália, tradicional parceira comercial da Europa, vem sendo atraída pelo polo econômico criado pela industrialização da Ásia e pelo aumento da demanda da Bacia do Pacífico. Desenvolveram-se as indústrias ligadas a telecomunicações, banda larga, jogos e animações e *softwares* para indústria.

16) Quando o ciclo de expansão econômica do pós-guerra estava em finalização, instaurou-se uma bipolaridade econômica. De um lado, encontravam-se os países da Europa Ocidental, com um crescimento ainda muito lento; de outro, estava a Grã-Bretanha, que herdou a economia pioneira da Revolução Industrial do século XIX.

**Questão 34 / 39**

A população mundial atingiu, em 2011, a marca de 7 bilhões de habitantes e, em 2050, terá pouco mais de 9 bilhões de habitantes, conforme estimativas da Organização das Nações Unidas (ONU). Isso significa que, a cada ano, o ritmo de crescimento populacional deve crescer apenas 0,33% ao ano. A distribuição da população é desigual, havendo grande diferença no contingente populacional dos continentes (Fonte: [www.brasilecola.com/geografia/população](http://www.brasilecola.com/geografia/população)).

Assinale a(s) alternativa(s) **correta(s)**.

01) Entre os principais fluxos migratórios mundiais ocorridos no início do século XXI, pode-se citar a Oceania como um dos continentes de maior emigração.

02) Na análise dos indicadores demográficos da Rússia, verifica-se um crescimento natural da população até o início da década de 1990, período a partir do qual se inicia o decréscimo da população.

04) A transição demográfica, à qual se associam os índices de natalidade e de mortalidade, na situação brasileira atual, está em vias de finalização, indicando uma maior proporção de idosos.

08) No Brasil, a diminuição do crescimento vegetativo tem sido também creditada ao alto custo de formação e ao aumento do nível de instrução das mulheres.

16) A migração interna é um vetor de ligação entre as cidades, e a direção de seus fluxos é um indicativo das diferenças econômicas das regiões e das oportunidades de ascensão social dos centros urbanos. As opções de destino migratório que sempre estavam atreladas aos grandes centros passam a ter um novo formato, tendo em vista as áreas de desconcentração, como as do Norte do Paraná e a do Mato Grosso do Sul.

**Questão 35 / 40**

“Nos últimos decênios, a globalização tem alterado profundamente o grau e a forma de inserção dos países latino-americanos na economia mundial. Um reflexo imediato dessas alterações manifestou-se na década de 1980, com a aguda crise econômica que atingiu a maioria desses países, resultante, sobretudo, da explosão das taxas de juros cobradas sobre a dívida externa. A consequência mais evidente dessa crise foi a diminuição dos investimentos nos setores de infraestrutura e em políticas sociais.” (América Latina no contexto da globalização. In: TERRA, L. *Conexões*. São Paulo: Moderna, 2008, p. 527).

Considerando que as transformações territoriais impostas pela globalização atingem de forma diferenciada cada um dos países, assinale o que for **correto**.

01) No México, observa-se um processo de valorização dos estados ao norte, próximos dos EUA, da implantação de empresas “maquiladoras” e do crescimento de cidades médias.

02) A inserção do Chile no mercado internacional reforça as especializações produtivas, com investimentos intensos das grandes mineradoras de cobre, ao norte, enquanto o sistema produtivo da fruticultura, ao sul, tornou-se mais sofisticado para atender as demandas do mercado internacional.

04) Na Argentina, no século XXI, as grandes corporações internacionais investiram nas redes de transportes para facilitar a integração com os mercados mundiais, em detrimento das iniciativas de integração nacional.

08) As indústrias instaladas nos países sul-americanos, desde os meados dos anos 1990, estão inseridas em cadeias produtivas internacionais, que importam parte dos insumos e dos componentes utilizados e complementam sua linha de produção localizada em outros países. Corporações estadunidenses, europeias e japonesas espalharam suas filiais, fazendo-as ingressar na economia industrial moderna. Esses países trocaram o modelo econômico agroexportador pelo modelo urbano e industrial.

16) No Brasil, o sucateamento de segmentos industriais, que se desenvolveram no modelo de substituição de importações, gera necessidade de superávits comerciais e de transferência de parte dos setores públicos e privados nacionais para o capital internacional.