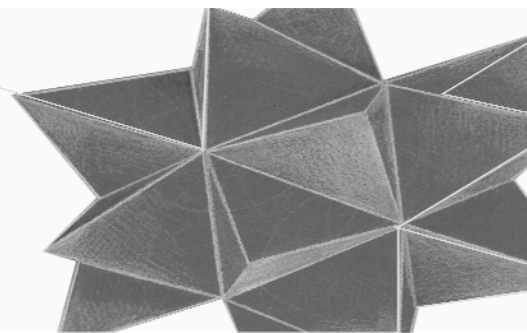


# VESTIBULAR DE VERÃO 2014



## Prova 3 - Geografia

### QUESTÕES OBJETIVAS

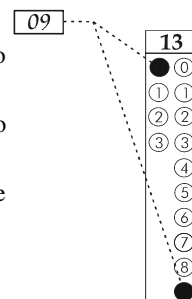
Nº DE ORDEM:

Nº DE INSCRIÇÃO:

NOME DO CANDIDATO:

### INSTRUÇÕES PARA A REALIZAÇÃO DA PROVA

1. Confira os campos Nº DE ORDEM, Nº DE INSCRIÇÃO e NOME, que constam na etiqueta fixada em sua carteira.
2. Confira se o número do gabarito deste caderno corresponde ao constante na etiqueta fixada em sua carteira. Se houver divergência, avise, imediatamente, o fiscal.
3. **É proibido folhear o Caderno de Questões antes do sinal, às 9 horas.**
4. Após o sinal, confira se este caderno contém 40 questões objetivas e/ou qualquer tipo de defeito. Qualquer problema, avise, imediatamente, o fiscal.
5. O tempo mínimo de permanência na sala é de 2 horas e 30 minutos, após o início da resolução da prova.
6. No tempo destinado a esta prova (4 horas), está incluso o de preenchimento da Folha de Respostas.
7. Transcreva as respostas deste caderno para a Folha de Respostas. A resposta para cada questão será a soma dos números associados às alternativas corretas. Portanto, preencha sempre dois alvéolos: um na coluna das dezenas e um na coluna das unidades, conforme o exemplo ao lado: questão 13, resposta 09 (soma, no exemplo, das alternativas corretas, 01 e 08).
8. Este Caderno de Questões não será devolvido. Assim, se desejar, transcreva as respostas deste caderno no Rascunho para Anotação das Respostas, constante abaixo, e destaque-o para recebê-lo amanhã, ao término da prova.
9. Ao término da prova, levante o braço e aguarde atendimento. Entregue ao fiscal este caderno, a Folha de Respostas, o Rascunho para Anotação das Respostas.
10. São de responsabilidade do candidato a leitura e a conferência de todas as informações contidas no Caderno de Questões e na Folha de Respostas.



Corte na linha pontilhada.

### RASCUNHO PARA ANOTAÇÃO DAS RESPOSTAS – PROVA 3 – VERÃO 2014

Nº DE ORDEM:

NOME:

#### Geografia

01	02	03	04	05	06	07	08	09	10	11	12	13	14	15	16	17	18	19	20

01	02	03	04	05	06	07	08	09	10	11	12	13	14	15	16	17	18	19	20



UEM – Comissão Central do Vestibular Unificado

## GABARITO 1

# GEOGRAFIA

## Questão 01

Sobre o capitalismo como sistema econômico e seu processo histórico, assinale a(s) alternativa(s) **correta(s)**.

- 01) A primeira Revolução Industrial, iniciada na Europa e nos Estados Unidos no início dos anos 1930, período que marcou a queda da Bolsa de Nova Iorque e a primeira grande crise no sistema econômico internacional, marcou também a origem do sistema capitalista.
- 02) O sistema se originou no feudalismo, sistema socioeconômico predominante na Europa durante a Idade Média (séculos V a XV).
- 04) No século XIX, a economia capitalista vivia a fase chamada de capitalismo competitivo: cada ramo de atividade econômica era ocupado por grandes empresas que concorriam entre si para ganhar a preferência do consumidor.
- 08) No final do século XX começa a fase do capitalismo monopolista. Ocorre a fusão de empresas, tendo como consequência os monopólios (uma grande empresa assume o controle de um ramo de atividade) e os oligopólios (um pequeno número de grandes empresas assume esse controle).
- 16) Entre o século XIX e a primeira metade do século XX, o sistema capitalista passa para o controle dos estados nos países do hemisfério norte. Como consequência do controle público, surgem as empresas estatais que passam a dominar a economia de mercado.

## Questão 02

Com relação à constituição da crosta terrestre e às influências na dinâmica interna e externa da Terra, assinale o que for **correto**.

- 01) A litosfera representa a camada mais superficial da Terra e é formada pelas crostas continental e oceânica, e pela parte superior do manto.
- 02) A crosta terrestre é constituída essencialmente por dois elementos químicos, o enxofre e o níquel, que são os responsáveis pela estruturação do relevo.
- 04) As fendas encontradas em algumas partes da crosta oceânica auxiliam na formação de cadeias montanhosas submersas conhecidas como *canyons*.
- 08) Dentre os agentes internos que influenciam o desenvolvimento da crosta terrestre estão os movimentos orogênicos que ocorrem nas margens das placas tectônicas.
- 16) Os escudos cristalinos são estruturas geológicas oriundas de dobramentos antigos que ocorreram na Terra. O território brasileiro abrange uma parte do escudo das Guianas e os escudos Brasil Central e Atlântico.

## Questão 03

Atualmente os mapas digitais são elaborados a partir de imagens de satélites e radares, de fotografias aéreas e, também, de dados provenientes do Sistema de Posicionamento Global. Sobre esse assunto, assinale o que for **correto**.

- 01) A projeção cartográfica é a representação da superfície terrestre como uma circunferência que permite construir os mapas digitais sem distorções.
- 02) A partir das imagens de satélites, é possível acompanhar a direção do deslocamento de queimadas em uma determinada área e elaborar vários mapas com essas informações. Esses mapas representam a simulação das áreas queimadas em tempo real.
- 04) A localização de um ponto em qualquer lugar na superfície da Terra pode ser feita pelas coordenadas geográficas, que são o cruzamento de um paralelo com um meridiano.
- 08) O Sistema de Posicionamento Global (GPS) é um instrumento que fornece também os valores de altitudes de um determinado local, que pode auxiliar na precisão dos mapas digitais.
- 16) A década de 1970 foi marcada pelo início da produção de mapas digitais, e a partir do ano 2000, com o uso de imagens de radar, o mapeamento da Terra pode ser realizado na forma tridimensional em diferentes escalas de análises.

**Questão 04**

Assinale o que for **correto** sobre os tipos climáticos e a influência das massas de ar que ocorrem no Brasil.

- 01) O efeito de Coriólis é responsável pelos desvios dos ventos alísios que sopram dos trópicos em direção ao Equador. Essas correntes de ar sofrem desvios de nordeste para sudoeste, no hemisfério norte, e de sudeste para noroeste, no hemisfério sul.
- 02) A massa equatorial continental exerce grande influência no clima em todo o território brasileiro, pois ela é quente, úmida e instável. Sua origem é na Amazônia ocidental.
- 04) O clima subtropical úmido é característico das áreas ao sul do Trópico de Capricórnio. A influência da massa polar atlântica faz com que os invernos sejam mais rigorosos, com possibilidade de geada e de neve.
- 08) As massas de ar marítimas de maior influência na dinâmica climática brasileira são provenientes do Oceano Pacífico.
- 16) Na região central do país predomina o clima tropical semiárido devido à forte influência da massa equatorial atlântica.

**Questão 05**

Dos 32 países que iniciaram as disputas da Copa do Mundo de 2014 no Brasil (Copa da Fifa), 16 passaram para a segunda fase (oitavas de final), sendo eles: Brasil, Chile, Holanda, México, França, Nigéria, Argentina, Suíça, Colômbia, Uruguai, Costa Rica, Grécia, Alemanha, Argélia, Bélgica e Estados Unidos. Considerando a localização geográfica dos países classificados para essa fase, assinale o que estiver **correto**.

- 01) A América do Sul teve cinco países classificados: Brasil, Chile, Argentina, Colômbia e Uruguai.
- 02) A América do Norte teve dois países classificados: Estados Unidos e México.
- 04) A Europa, com seis países classificados, teve o maior número de representantes: Alemanha, França, Argélia, Costa Rica, Holanda e Suíça.
- 08) A África foi representada por dois países na fase classificatória: Nigéria e Bélgica.
- 16) Em maior ou menor número, todos os continentes do planeta tiveram representantes na segunda fase da Copa.

**Questão 06**

No que se refere às características e tipos de solos que integram as diferentes paisagens encontradas no globo terrestre, marque a(s) alternativa(s) **correta(s)**.

- 01) O solo zonal é aquele em que o elemento formador principal é o relevo ou a rocha de origem. O solo com maior fertilidade desse grupo é conhecido como grumossolo, típico de clima temperado.
- 02) Nas áreas localizadas nas altas latitudes predominam solos pouco desenvolvidos, conhecidos como *permafrost*. Eles se caracterizam por permanecerem congelados grande parte do ano.
- 04) Os solos com teores de argila elevados retêm água e possuem bastante coesão entre as partículas, dificultando o manuseio de máquinas agrícolas.
- 08) Os solos, em geral, possuem diversos tipos de camadas que são conhecidas como horizontes; eles se localizam acima da rocha matriz.
- 16) Os solos tropicais, desenvolvidos nas baixas latitudes, são caracterizados pela carência de nutrientes, de sais minerais.

**Questão 07**

Assinale o que for **correto** sobre a interferência humana na dinâmica natural da Terra.

- 01) O efeito estufa é acelerado em países com intensas atividades pecuárias do tipo bovinocultura.
- 02) A poluição atmosférica é amenizada com o fenômeno da inversão térmica, fenômeno que conta com o auxílio humano nesta tarefa.
- 04) Uma fonte de risco de contaminação por material radioativo nos ambientes marinhos está relacionada com os resíduos nucleares armazenados em caixas de concreto que são lançadas no mar.
- 08) A desertificação é um processo que vem aumentando em vários locais no planeta. Ela se origina da retirada da vegetação, da expansão das áreas agrícolas e do manejo incorreto dos solos.
- 16) O uso das máquinas agrícolas facilita a compactação dos solos nas propriedades rurais. Em consequência, o escoamento superficial das águas de chuva diminui, assim como a formação de feições erosivas.

**Questão 08**

Em vários países existem determinadas áreas e monumentos que, devido ao valor cultural ou ecológico, são considerados Patrimônios da Humanidade. A respeito desse assunto assinale o que for **correto**.

- 01) O Parque Nacional de *Yellowstone*, nos Estados Unidos, é conhecido como a primeira área natural oficialmente protegida no mundo.
- 02) As pirâmides do Egito formam um conjunto de monumentos de valor cultural para o resgate histórico da humanidade. No entanto, grande parte dos objetos desse patrimônio foi saqueada para outros países.
- 04) A Antártida é uma área considerada Patrimônio da Humanidade localizada na parte mais austral do globo terrestre. A vegetação é quase escassa e a fauna é menos variada do que na Zona Ártica.
- 08) No Brasil, o Parque Nacional do Iguaçu recebeu na década de 1980 o título de Patrimônio da Humanidade, concedido pela Organização das Nações Unidas para a Educação, a Ciência e a Cultura (UNESCO).
- 16) A Muralha da China é um patrimônio da humanidade que merece a atenção do governo, pois está sendo degradada pela maresia devido a sua proximidade ao Mar Cáspio.

**Questão 09**

Sobre o trabalho no espaço rural do Paraná e a mobilidade da população paranaense, assinale o que estiver **correto**.

- 01) Entre o final do século XIX e o início do século XX, o Paraná desenvolveu uma agressiva política de atração de imigrantes estrangeiros para suprir mão de obra nas lavouras de café. Na época, as lavouras paranaenses de café eram dependentes do trabalho escravo e, com a abolição da escravatura, entraram em crise por falta de trabalhadores.
- 02) A colonização do Estado foi baseada, em todas as regiões, na grande propriedade fundiária. A ocupação humana, como consequência, só foi intensificada na zona rural a partir dos movimentos pela Reforma Agrária, no final da década de 1970.
- 04) Até a década de 1960, a estrutura agrária do Paraná, particularmente na região Norte do Estado, era baseada na pequena propriedade familiar, o que contribuiu para a fixação do homem no campo e restringiu a transferência de populações para os espaços urbanos.
- 08) A partir da década de 1970, a mecanização acelerada da agricultura e a concentração da propriedade fundiária impulsionaram o êxodo rural. O processo de urbanização, como consequência, é intensificado no Paraná.
- 16) As lavouras de café, que predominaram na região Norte até a década de 1960, foram importantes geradoras de emprego na zona rural. Quando o café entrou em crise, ocorreram o desemprego e o consequente êxodo rural.

**Questão 10**

A respeito dos recursos minerais do Brasil, suas características e as implicações socioambientais e econômicas, assinale a(s) alternativa(s) **correta(s)**.

- 01) O gás natural é o maior poluidor entre os combustíveis fósseis. O Brasil é um dos dez maiores produtores mundiais.
- 02) Durante o ciclo da mineração, o Brasil extraiu intensamente o ouro. A extração desse metal voltou a se destacar novamente, na década de 1980, devido aos garimpos da Serra Pelada.
- 04) O carvão mineral é utilizado como uma fonte de energia secundária. Ainda é explorado no Brasil, principalmente na região Amazônica, acarretando desequilíbrios ambientais.
- 08) A Serra dos Carajás está localizada nos estados do Pará, Tocantins e Maranhão. Além de minério de ferro, possui reservas de cobre, prata, ouro, entre outros.
- 16) O Brasil está entre os maiores produtores de sal de cozinha do mundo. Os locais de exploração desse bem mineral encontram-se nos estados do Rio Grande do Norte, Ceará, Piauí e Rio de Janeiro.

**Questão 11**

Sobre a importância das indústrias no contexto da economia paranaense, assinale o que estiver **correto**.

- 01) A aglomeração industrial de Curitiba estende seu raio de influência pelo interior do Paraná, atingindo Maringá e Londrina, na região Norte, e pelo Estado de Santa Catarina, atingindo municípios do Vale do Itajaí.
- 02) Na região Norte, as cidades de Maringá e Cianorte se transformaram em importantes polos industriais no setor de confecções. Produtos industrializados nas duas cidades são comercializados nos mercados nacional e internacional.
- 04) Entre os estados da região Sul do Brasil, o Paraná ocupa o primeiro lugar em indústrias instaladas e em volume de produtos industrializados, ficando em segundo lugar o Rio Grande do Sul e em terceiro lugar Santa Catarina.
- 08) As cooperativas paranaenses se destacam no ramo da agroindústria. As principais cooperativas, e seus respectivos polos industriais, são a COCAMAR, com sede em Maringá; a COAMO, com sede em Campo Mourão; e a C.VALE, com sede em Palotina.
- 16) A região metropolitana de Curitiba ganhou impulso a partir da década de 1990 com a criação do Mercosul. A localização geográfica próxima a outros países do bloco econômico contribuiu para o aumento do número de empresas exportadoras e para o escoamento da produção industrial.

**Questão 12**

O processo de industrialização mundial ocorreu em etapas distintas, sob a designação de Revolução Industrial. Considerando essas etapas e suas características, assinale a(s) alternativa(s) **correta(s)**.

- 01) A Primeira Revolução Industrial ocorreu nos séculos XVIII e XIX, até por volta de 1870. Foi caracterizada pela substituição do trabalho artesanal, ou manufatura, pela maquinofatura. Não havia grandes empresas e monopólios.
- 02) A Segunda Revolução Industrial se desenvolveu a partir de 1850. Para produzir mais em menos tempo, as máquinas foram aperfeiçoadas e foi introduzida a produção em série.
- 04) No decorrer da Segunda Revolução Industrial, destacaram-se dois processos de produção, denominados de *taylorismo* e de *fordismo*. Ambos os processos levaram os trabalhadores a produzirem mais em menos tempo.
- 08) A Terceira Revolução Industrial, iniciada na segunda metade do século XX, foi marcada pelo avanço da informática, com o uso do computador, da *internet* e da robótica.
- 16) No século XXI, início do Terceiro Milênio, começa a se desenvolver a Quarta Revolução Industrial, atingindo tanto o setor industrial como o setor agrícola. No setor industrial, surgem os veículos movidos a energia elétrica; e na agricultura, os produtos transgênicos.

**Questão 13**

Considerando as eleições realizadas no Brasil em outubro deste ano, e ainda a forma de governo e o regime político vigentes no país, assinale a(s) alternativa(s) **correta(s)**.

- 01) O Brasil é uma República Federativa Presidencialista. O presidencialismo é uma forma de governo na qual representantes eleitos pelo povo governam por tempo determinado.
- 02) O parlamentarismo, adotado no Brasil a partir da promulgação da Constituição de 1988, atribui ao Presidente da República as funções de chefe de Estado e ao primeiro ministro as funções de chefe de governo.
- 04) No Brasil, o presidente da República é eleito por voto direto para um período de quatro anos, podendo ser reeleito para mais quatro. O mesmo acontece com os governadores dos estados e os prefeitos dos municípios.
- 08) O voto no Brasil é obrigatório para todos os cidadãos, mesmo analfabetos, com idade entre 17 e 70 anos. É opcional para quem tem entre 15 e 16 anos, para as pessoas com mais de 70 anos e para quem tem alguma deficiência física.
- 16) O regime político brasileiro é a democracia, caracterizada, entre outros aspectos, pela garantia do direito de voto e pelo respeito aos direitos individuais e coletivos. Apesar disso, a população conheceu períodos de autoritarismo, como o do Estado Novo (1937-1945) e o do regime militar (1964-1985).

**Questão 14**

O Brasil apresenta-se dividido em três grandes regiões geoeconômicas, também denominadas de complexos regionais: a Amazônia, o Nordeste e o Centro-Sul. Sobre essas regiões ou complexos regionais, assinale o que estiver **correto**.

- 01) Com os estímulos fiscais desenvolvidos em função da política de integração nacional, a região Nordeste está atingindo os mesmos níveis de desenvolvimento registrados no Centro-Sul.
- 02) A Amazônia ainda é considerada a fronteira do capital. O maior obstáculo para o desenvolvimento da região é representado pelas restrições impostas pela ONU, que considera a Floresta Amazônica patrimônio ecológico da humanidade.
- 04) O Centro-Sul é a região de maior dinamismo econômico do país na atualidade. É para essa região que convergem com mais intensidade fluxos de capital e de indústrias.
- 08) A região Nordeste foi a mais dinâmica no início da colonização portuguesa na América, mas em seguida teve reduzida sua participação na produção de riquezas.
- 16) Com a conclusão das obras da Usina Hidrelétrica de Tocantins, no Estado do Pará, terá início o programa de industrialização da Amazônia. A meta é transformar a região no maior polo petroquímico do Mercosul.

**Questão 15**

A respeito das características dos biomas terrestres, assinale a(s) alternativa(s) **correta(s)**.

- 01) As florestas tropicais e equatoriais são típicas das áreas intertropicais, que são em geral quentes e úmidas.
- 02) A tundra, formada há 10.000 anos, é o bioma mais jovem e mais frio da Terra. Essa formação vegetal é constituída de musgos, líquens e gramíneas, e germina num curto período do ano.
- 04) A floresta temperada é atualmente o bioma mais preservado do ambiente continental. Esse bioma abrange as maiores extensões territoriais na Europa e na América do Norte.
- 08) A floresta boreal conhecida como taiga é marcada por grande biodiversidade. Ela tem a função de regular as diversas espécies de fauna e de flora para as gerações futuras.
- 16) Os ecótonos são as áreas de transição onde ocorre a junção da vegetação típica de um bioma com a de outro bioma diferente.

**Questão 16**

Sobre as bacias hidrográficas do estado do Paraná e algumas de suas características físicas e socioambientais, assinale o que for **correto**.

- 01) Devido às características geomorfológicas do território paranaense, predominam rios de planalto, caracterizados pela presença de cachoeiras, corredeiras e saltos.
- 02) O rio Ivaí inundou recentemente vários locais na região central do estado do Paraná. Ele nasce no Vale do Ribeira.
- 04) A Itaipu Binacional é uma usina hidrelétrica fruto da parceria do Brasil com a Argentina. Ela está localizada na foz do rio Piquiri.
- 08) Parte da bacia hidrográfica do rio Paranapanema faz limite entre os Estados de São Paulo e Paraná. Ela apresenta grande potencial hidrelétrico com as represas de Rosana e Capivara, localizadas ao longo do seu curso.
- 16) O Parque Estadual de Vila Velha, conhecido local turístico do Paraná, está inserido na bacia hidrográfica do rio Tibagi.

**Questão 17**

Considerando a localização geográfica do Brasil na América do Sul em relação aos demais países do continente, assinale o que estiver **correto**.

- 01) Uruguai, Paraguai e Argentina são vizinhos do Brasil ao sul e a sudoeste. Entre os países vizinhos a noroeste, aparecem a Venezuela e a Colômbia.
- 02) Entre os países vizinhos a oeste aparecem a Colômbia e a Venezuela. A leste, o Peru é o único vizinho do Brasil.
- 04) Chile e Equador são países que não fazem fronteiras com o Brasil.
- 08) O Brasil é o único país da América do Sul banhado pelo Oceano Atlântico. Os demais países, ou são banhados pelo Oceano Pacífico ou não têm contato geográfico com nenhum dos oceanos.
- 16) Bolívia e Paraguai são países da América do Sul que não são banhados por nenhum oceano.

**Questão 18**

Espaço, paisagem e território constituem termos muito utilizados na Geografia. Sobre o significado desses termos, assinale a(s) alternativa(s) **correta(s)**.

- 01) A soma das riquezas produzidas em um país no decorrer de um ano pelos diversos setores da economia é entendida como território econômico. De acordo com as características das riquezas, esse território subdivide-se em primário, secundário e terciário.
- 02) Espaço natural é o espaço criado pela natureza e que nunca foi modificado pelo homem. A ação do homem sobre a natureza transforma o espaço natural em espaço geográfico.
- 04) Paisagem e espaço têm o mesmo significado para a Geografia. Os dois termos indicam o conjunto de atividades produtivas desenvolvidas pelo homem, no sentido de transformar matérias-primas em produtos industrializados.
- 08) Paisagem é o conjunto de formas que, num dado momento, exprimem as heranças que representam as sucessivas relações localizadas entre o homem e a natureza. Espaço são essas formas mais a vida que as anima.
- 16) Território é entendido como uma porção da superfície terrestre delimitada por uma fronteira política ou submetida a um poder político. Assim, território pode representar o espaço ocupado por um país e também a área de domínio de um grupo. Exemplo: área de influência de uma cooperativa de agricultores.



**Questão 19**

Sobre a ordem econômica mundial assinale o que for **correto**.

- 01) Até a primeira metade do século XVIII, a ordem econômica classificava os países em capitalistas e socialistas. O primeiro grupo era liderado pelos Estados Unidos e o segundo grupo pela extinta União Soviética.
- 02) Na segunda metade do século XX, no período pós-guerra, os países foram classificados em desenvolvidos e em subdesenvolvidos. Os países desenvolvidos eram os industrializados, e os países subdesenvolvidos não possuíam indústrias e dependiam da agricultura tradicional, da pesca e da mineração para se sustentarem economicamente.
- 04) No século XXI, a economia mundial apresenta-se dividida em países desenvolvidos, países emergentes e países pobres, sendo que os países pobres são os menos desenvolvidos.
- 08) O conceito de país emergente está relacionado com o tamanho e o crescimento da economia. Por isso, não pode ser confundido com o conceito de subdesenvolvimento.
- 16) A nova ordem econômica é baseada no tamanho dos mercados, e não nas diferenças sociais e econômicas que se expressam na qualidade de vida das populações.

**Questão 20**

Assinale a(s) alternativa(s) **correta(s)** a respeito das características fisiográficas do Estado do Paraná.

- 01) Na quase totalidade do território paranaense prevalece uma zona climática subtropical, porém na região Norte o predomínio é da zona climática tropical.
- 02) Dentre os domínios morfoclimáticos propostos por Ab'Sáber para o Brasil, está o Domínio da Araucária no Paraná, que é caracterizado por ocorrer em regiões de planaltos com o clima subtropical. A formação vegetal de coníferas aparece associada com espécies como a imbuia, o cedro e o ipê.
- 04) A Serra do Mar é o principal divisor de água das bacias hidrográficas do rio Paraná e do Atlântico. É nesse maciço montanhoso onde se verificam as maiores elevações paranaenses como o Pico do Paraná, o Pico do Caratuba e o Pico do Marumbi.
- 08) O Segundo Planalto Paranaense é formado de rochas sedimentares paleozóicas, destacando-se as reservas carboníferas de xisto betuminoso e de rochas vulcânicas que tornam a região mais rica em recursos minerais do estado do Paraná.
- 16) No litoral paranaense são encontrados sedimentos provenientes de rochas calcárias, portanto as areias das praias são mais esbranquiçadas.



UEM

Comissão Central do Vestibular Unificado