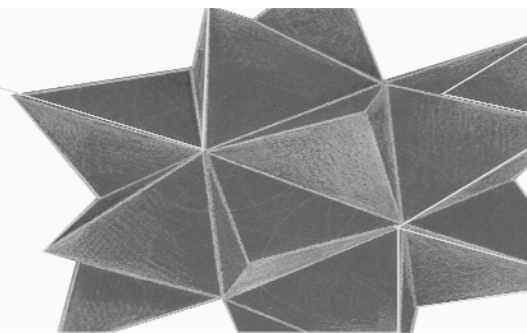


VESTIBULAR DE VERÃO 2014



Prova 3 - História

QUESTÕES OBJETIVAS

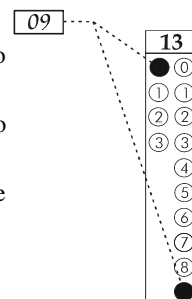
Nº DE ORDEM:

Nº DE INSCRIÇÃO:

NOME DO CANDIDATO:

INSTRUÇÕES PARA A REALIZAÇÃO DA PROVA

1. Confira os campos Nº DE ORDEM, Nº DE INSCRIÇÃO e NOME, que constam na etiqueta fixada em sua carteira.
2. Confira se o número do gabarito deste caderno corresponde ao constante na etiqueta fixada em sua carteira. Se houver divergência, avise, imediatamente, o fiscal.
3. **É proibido folhear o Caderno de Questões antes do sinal, às 9 horas.**
4. Após o sinal, confira se este caderno contém 40 questões objetivas e/ou qualquer tipo de defeito. Qualquer problema, avise, imediatamente, o fiscal.
5. O tempo mínimo de permanência na sala é de 2 horas e 30 minutos, após o início da resolução da prova.
6. No tempo destinado a esta prova (4 horas), está incluso o de preenchimento da Folha de Respostas.
7. Transcreva as respostas deste caderno para a Folha de Respostas. A resposta para cada questão será a soma dos números associados às alternativas corretas. Portanto, preencha sempre dois alvéolos: um na coluna das dezenas e um na coluna das unidades, conforme o exemplo ao lado: questão 13, resposta 09 (soma, no exemplo, das alternativas corretas, 01 e 08).
8. Este Caderno de Questões não será devolvido. Assim, se desejar, transcreva as respostas deste caderno no Rascunho para Anotação das Respostas, constante abaixo, e destaque-o para recebê-lo amanhã, ao término da prova.
9. Ao término da prova, levante o braço e aguarde atendimento. Entregue ao fiscal este caderno, a Folha de Respostas, o Rascunho para Anotação das Respostas.
10. São de responsabilidade do candidato a leitura e a conferência de todas as informações contidas no Caderno de Questões e na Folha de Respostas.



Corte na linha pontilhada.

RASCUNHO PARA ANOTAÇÃO DAS RESPOSTAS – PROVA 3 – VERÃO 2014

Nº DE ORDEM:

NOME:

História

01	02	03	04	05	06	07	08	09	10	11	12	13	14	15	16	17	18	19	20

01	02	03	04	05	06	07	08	09	10	11	12	13	14	15	16	17	18	19	20



UEM – Comissão Central do Vestibular Unificado

GABARITO 1

HISTÓRIA

Questão 01

Considere o fragmento a seguir e responda o que for **correto**.

“Em 1912, a região que fica entre os estados do Paraná (municípios de Palmas, União da Vitória, Três Barras, Timbó, Itaiópolis e Rio Negro, na época) e Santa Catarina (municípios de Canoinhas, Campos Novos, Curitiba e Lages, na época) foi ocupada por membros de um movimento religioso semelhante ao de Antônio Conselheiro. Também aqui os fiéis acreditavam ser aquele o lugar da salvação: todos os que não participassem do movimento não alcançariam o perdão divino” (LOPEZ, A. & MOTA, C. G. *Historia do Brasil: uma interpretação*. São Paulo: Editora Senac São Paulo, 2008, p. 611).

- 01) O fanatismo religioso presente na Guerra do Contestado demonstra o atraso econômico e o desinteresse político pela região da fronteira entre os dois estados naquela época. Esse fanatismo também motivou, naquele período, a Revolta da Chibata no Rio de Janeiro.
- 02) A Guerra do Contestado foi um movimento iniciado por agricultores posseiros da região que lutavam pela regularização de suas terras.
- 04) A Guerra do Contestado foi um movimento autonomista do sul do Brasil (Paraná e Santa Catarina) que se opunha ao governo central e lutava por liberdade religiosa.
- 08) No Contestado, coronéis que haviam perdido suas terras devido à instalação das indústrias de extração de madeira e de erva-mate, apoiaram o movimento e foram contra a repressão das forças públicas.
- 16) À semelhança do que ocorrera na Guerra de Canudos, a Guerra do Contestado foi marcada pelo caráter messiânico de seus líderes.

Questão 02

Com o objetivo de converter os nativos ao cristianismo, os jesuítas tiveram uma importante participação na colonização ibérica das terras que vieram a formar o atual estado do Paraná. A esse respeito, assinale a(s) alternativa(s) **correta(s)**.

- 01) A ação catequética dos jesuítas nos territórios paranaenses foi caracterizada pela criação de mecanismos de preservação da antiga religião dos índios.
- 02) Nas reduções do Guairá, os jesuítas aplicaram os princípios de liberdade, igualdade e fraternidade, pois consideravam o índio uma expressão do “bom selvagem” de Jean Jacques Rousseau.
- 04) No Guairá, os jesuítas portugueses fundaram, no século XVIII, os “sete povos das missões”, que foram destruídos no episódio conhecido como Guerra Guaranítica.
- 08) Em razão dos limites impostos pelo Tratado de Tordesilhas, a ação catequética dos jesuítas nos atuais territórios paranaenses se limitou à região que permanecia sob domínio espanhol.
- 16) Na região do Guairá, a fundação das reduções, ou dos aldeamentos indígenas, pelos jesuítas, conduziu a conflitos com os *encomienderos* de origem espanhola, que utilizavam a mão de obra nativa em atividades econômicas.

Questão 03

Considere o texto e assinale a(s) alternativa(s) **correta(s)**.

“Como analisar a cultura popular brasileira quando a cultura internacionalmente popular se faz cada vez mais presente no Brasil? Se o samba e o carnaval podem ser tomados como exemplos máximos da construção a partir dos anos 30 e 40 da cultura nacional-popular, o funk carioca pode ser tomado como um exemplo da cultura internacional-popular. Outras manifestações dessa cultura podem ser o rock, que teve em Brasília um espaço preferencial, ou o axé music da Bahia, o que aponta para uma pluralidade, uma diversidade de expressões artísticas” (OLIVEIRA, Lucia Lippi. *Cultura brasileira nesse fim de século*. In: D’INCAO, Maria Angela. (org.) *O Brasil não é mais aquele... mudanças sociais após a redemocratização*. São Paulo: Cortes, 2001, p.32)

- 01) O texto manifesta uma posição contrária à invasão cultural estrangeira no Brasil. Nesse sentido, trata-se de um manifesto de caráter nacionalista, em defesa da cultura puramente brasileira.
- 02) Ao afirmar que o rock teve em Brasília um “espaço preferencial”, o texto faz referência a um movimento de efervescência de grupos musicais de rock que, nos anos 1980, na capital federal, produziu grupos tais como Capital Inicial e Legião Urbana.
- 04) Ao afirmar que no Brasil há uma pluralidade e uma diversidade de expressões artísticas, a autora faz uma crítica ao predomínio da música sertaneja nos meios de comunicação de massa.
- 08) O texto expressa uma preocupação em analisar a cultura popular brasileira em um mundo em que até a cultura sofre um processo de internacionalização.
- 16) A principal crítica do texto à axé music decorre do desaparecimento de outros tipos de manifestações artísticas populares na Bahia.

Questão 04

Sobre o período da chamada Guerra Fria, que se inicia após o final da Segunda Guerra Mundial e persiste até o início da década de noventa do século passado, assinale a(s) alternativa(s) **correta(s)**.

- 01) Durante a Guerra Fria, os Estados Unidos da América e a União das Repúblicas Socialistas Soviéticas exerciam uma influência direta sobre dois blocos de países distintos e politicamente antagônicos.
- 02) Os golpes de Estado ocorridos na Argentina (1955) e no Brasil (1964) inserem-se no contexto da Guerra Fria, e do crescimento do anticomunismo nos EUA e nos países citados.
- 04) Durante a Guerra Fria, a América Latina alinhou-se aos Estados Unidos da América, e neste contexto foi criada a Organização dos Estados Americanos, para coordenar a ação dos governos no continente.
- 08) Ao contrário dos demais países da América Latina, o Brasil, nos primeiros anos da Guerra Fria, permaneceu sob a influência da União Soviética. Em razão disso, o Partido Comunista Brasileiro dominou os trabalhos da Assembléia Constituinte de 1945.
- 16) Em razão do avanço dos comunistas, liderados por Luis Carlos Prestes, Getúlio Vargas, em 1950, deu um golpe de estado e assumiu o governo do Brasil, instituindo o chamado Estado Novo.

Questão 05

Ao longo do século XVIII os ideais iluministas de igualdade e liberdade haviam questionado incisivamente a propriedade de um homem sobre outro. No entanto, na América, a escravidão persistiu até as últimas décadas do século XIX. A respeito da escravidão e de sua abolição, assinale a(s) alternativa(s) **correta(s)**.

- 01) No Brasil, no século XIX, a proibição do comércio de escravos enfrentou resistências tanto dos proprietários de escravos, que argumentavam necessitar de braços para o trabalho, quanto dos traficantes que controlavam o comércio de africanos entre a África e o Brasil.
- 02) Nas primeiras décadas do século XIX, o tráfico de escravos e, em seguida, a própria escravidão, foram extintos dos territórios do Império Britânico. A partir de então, os ingleses passaram a pressionar pelo fim desse comércio para o continente americano.
- 04) Fiel aos ideais de liberdade e de igualdade, os Estados Unidos da América aboliram, nos primeiros anos após a Independência, a escravidão dos territórios que compunham a federação.
- 08) Em razão das condições climáticas, da colonização baseada na pequena propriedade e da forte imigração europeia, não houve escravidão no Brasil Meridional.
- 16) De forma distinta de Portugal, a Coroa espanhola não permitiu a escravidão africana na América. Em razão disso, a mão de obra utilizada nas minas de prata de Potosi e na mineração de ouro da atual Guatemala foi assalariada.

Questão 06

No período colonial predominava no Nordeste brasileiro uma sociedade patriarcal. Sobre essa sociedade é **correto** afirmar que:

- 01) Na sociedade patriarcal prevalecia a democracia familiar, onde os problemas econômico-sociais eram resolvidos pelos pais e pelos filhos com idade acima de 18 anos.
- 02) Cabiam à mulher os trabalhos domésticos e a educação dos filhos nos preceitos cristãos.
- 04) A sociedade patriarcal se organizava em torno da figura do Senhor de Engenho e o engenho, ou a grande fazenda, era mais que uma unidade produtiva, polarizando a vida social.
- 08) Na sociedade patriarcal predominava o trabalho assalariado; contudo, os trabalhos domésticos eram realizados por escravos.
- 16) Por meio do compadrio se estabelecia uma rede de parentesco que promovia dependências e privilégios entre os grandes proprietários de terras.

Questão 07

A partir do final do século XVIII, as antigas colônias americanas iniciaram um processo de lutas políticas que culminou com a independência da América. A respeito do processo de independência das colônias da América, assinale a(s) alternativa(s) **correta(s)**.

- 01) Na passagem do século XVIII para o século XIX o liberalismo político e econômico forneceu as bases ideológicas para os movimentos de independência americanos.
- 02) Na primeira metade do século XIX, tropas lideradas por Simon Bolívar e José de San Martín percorreram grande parte da América Espanhola e, com o apoio dos Estados Unidos e da Inglaterra, obtiveram a independência de países de língua espanhola da América do Sul.
- 04) Após a independência, consolidou nos Estados Unidos um desenvolvimento comercial, financeiro e industrial atraindo um grande número de imigrantes para aquele país, que viveu, no século XIX, um grande crescimento populacional.
- 08) Após a independência, no início do século XIX, as disputas comerciais e a expansão dos EUA em direção ao norte do continente americano levaram à eclosão da Segunda Guerra de Independência com a Inglaterra.
- 16) A união entre Simon Bolívar e José de San Martín nas lutas contra a Espanha possibilitou que a parte da América do Sul colonizada pela Espanha mantivesse, durante as primeiras décadas pós-independência, uma unidade política.

Questão 08

Sobre a Primeira Guerra Mundial (1914-1918), assinale a(s) alternativa(s) **correta(s)**.

- 01) Pelo acordo firmado na Tríplice Aliança, o Império Alemão contava com o apoio do Império Austro-húngaro e do Reino da Itália.
- 02) Devido ao capitalismo industrial incipiente e ao atraso tecnológico, os Estados Unidos da América não participaram da Primeira Guerra Mundial.
- 04) O Brasil e outros países latino-americanos entraram na Guerra em apoio à Tríplice Aliança.
- 08) Numa tentativa de ampliar seus mercados para a Europa, a China e o Japão foram os principais países asiáticos aliados das forças militares da Tríplice Aliança.
- 16) A Tríplice Entente foi uma aliança pela cooperação militar formada pelo Império Russo, pela França e Inglaterra.

Questão 09

Assinale o que for **correto** sobre a Revolução Francesa.

- 01) A constituição aprovada pela Assembléia Nacional Constituinte adotou a monarquia constitucional como forma de governo, aboliu o que restava do feudalismo, ratificou o direito à propriedade privada e instituiu a liberdade de comércio.
- 02) A Revolução Francesa pode ser considerada uma antecipação da Primeira Guerra Mundial, pois ela dividiu vários países europeus: os que defendiam as monarquias nacionais e os que defendiam a República como forma de governo.
- 04) Homens guiados pelas ideias iluministas, trabalhadores urbanos e camponeses estavam entre os principais grupos que participaram do movimento revolucionário.
- 08) Durante a Revolução, os girondinos (esquerda), conhecidos como *Plátano*, lutavam para restabelecer a monarquia, e os jacobinos (direita), denominados *Planície*, objetivavam garantir a liberdade econômica, a propriedade senhorial e a escravidão.
- 16) Com apoio do exército e da alta burguesia, Napoleão Bonaparte derrubou o Diretório e instituiu o Consulado sob a sua própria liderança.

Questão 10

Considere o fragmento a seguir e assinale o que for **correto**.

“Os Estados que se constituem na Europa conseguem suas bases no exército. O Estado confunde-se com a propriedade do Rei e este pode dispor dele quando bem lhe aprouver. Os proprietários de domínios buscam uma vida independente, mantendo os seus próprios exércitos, cavaleiros e tribunais. O poder é imposto pelo terror. Os homens livres têm interesse de se colocar sob patronato de um grande senhor, maneira de fugir às perseguições e mortes” (BARBEIRO, H. *História Geral*. São Paulo: Editora Moderna, 1976, p. 110).

- 01) O texto mostra características presentes na estrutura política e militar do Estados Islâmicos contemporâneos.
- 02) Trata-se de uma descrição da estrutura de poder da Rússia Czarista da primeira metade do século XX.
- 04) O fragmento diz respeito à debilidade política dos estados europeus, com características de monarquias feudais.
- 08) O trecho acima revela a situação do regime político durante o Império Romano.
- 16) Naquele contexto não existia uma distinção entre o público e o privado, e entre os bens pessoais do rei e os bens da monarquia.

Questão 11

Assinale o que for **correto** sobre as principais atividades econômicas desenvolvidas no estado do Paraná ao longo de sua história.

- 01) Nos dias atuais, enquanto na capital do Estado prevalece a grande indústria voltada para a exportação, no interior predomina a agroindústria voltada para o abastecimento inter-regional.
- 02) A introdução e a produção da cafeicultura no norte paranaense foram resultado da expansão das lavouras paulistas dos séculos XIX e XX.
- 04) O tropeirismo foi uma atividade econômica que contribuiu para a formação de núcleos urbanos nos campos gerais paranaenses.
- 08) Ao longo do século XX, devido à mecanização do campo, ocorreram a decadência dos latifúndios e o desenvolvimento dos minifúndios no Centro e no Norte do Estado.
- 16) Explorada de forma desordenada, a extração da madeira para a produção de papel, de celulose e para a fabricação de móveis é, atualmente, um dos grandes problemas ambientais do estado do Paraná.

Questão 12

Sobre a história da população dos territórios que vieram a se constituir no atual estado do Paraná, assinale a(s) alternativa(s) **correta(s)**.

- 01) Os principais grupos indígenas que habitavam a região eram os Tupi, que predominavam em algumas regiões, e os Gê, com destaque para os Kaingangue.
- 02) Nos primórdios de sua colonização, o Paraná teve uma presença portuguesa na região litorânea e uma presença espanhola na região próxima aos rios Tibagi, Paraná e Paranapanema.
- 04) Uma das principais características da colonização da região, no período colonial, foi a grande imigração de italianos, alemães e ucranianos, entre outros povos europeus, para a ocupação dos territórios paranaenses.
- 08) De forma distinta das demais regiões do Brasil, em razão de sua recente colonização, a população do Norte do Paraná apresenta um predomínio de colonizadores europeus, que emigraram após a Segunda Guerra Mundial.
- 16) Na região norte do atual estado do Paraná, prevaleciam até as primeiras décadas do século XX núcleos urbanos compostos por uma população de origem européia que praticava um comércio ativo com a Argentina e o Paraguai.

Questão 13

Sobre a Ditadura Militar brasileira (1964-1985), assinale a(s) alternativa(s) **correta(s)**.

- 01) A Ditadura Militar extinguiu os partidos políticos até então existentes, instituiu o bipartidarismo, com a criação de duas novas legendas: A Aliança Renovadora Nacional – ARENA, e o Movimento Democrático Brasileiro – MDB.
- 02) O Ato Institucional número 5 (AI-5), editado pelo Governo do presidente Costa e Silva, foi aprovado por ampla maioria do Congresso Nacional, pois era expressão da convicção da população que a luta armada precisava ser vencida e que deveria haver um controle do Estado sobre a imprensa e sobre as publicações em geral.
- 04) A partir de 1973, a crise internacional do Petróleo elevou os preços das fontes fósseis de energia, impactou negativamente a produção industrial brasileira e levou o Governo a instituir um programa de substituição da gasolina automotiva pelo uso do álcool de cana-de-açúcar.
- 08) Entre o final da década de sessenta e o início da década de setenta viveu-se o período do “milagre econômico brasileiro”, quando o país teve um expressivo crescimento econômico, acompanhado de uma expansão do crédito, que possibilitaram o crescimento da produção e do consumo.
- 16) Na década de 1960, o movimento musical “Jovem Guarda”, que se inspirava no *rock* e usava guitarras elétricas, recebeu oposição daqueles que se diziam defensores da autêntica música brasileira e contrários ao imperialismo cultural norte-americano.

Questão 14

O período da História do Brasil compreendido entre os anos de 1889 e 1930, chamado de “República Velha”, foi caracterizado politicamente pela hegemonia das oligarquias. Sobre a República Velha, assinale a(s) alternativa(s) **correta(s)**.

- 01) Nesse período, embora a economia apresentasse um crescimento, o Brasil continuava a ser essencialmente agrícola, com destaque para a produção cafeeira.
- 02) Na cultura, o grande destaque foi a realização da Semana de Arte Moderna de 1922.
- 04) Neste período se desenvolveu o Tenentismo, movimento comunista que surgiu nas fábricas de São Paulo e que teve grande repercussão no exército brasileiro.
- 08) Durante esse período, a hegemonia política exercida pelas oligarquias paulista e mineira foi, ironicamente, chamada de política do café com leite.
- 16) Ao longo da República Velha, o crescimento urbano levou o presidente Getúlio Vargas a instituir uma legislação que restringia a jornada de trabalho, o direito à aposentadoria e proibia os trabalhos infantil e feminino nas fábricas.

Questão 15

Com relação ao início da colonização do Brasil, é **correto** afirmar que:

- 01) Devido ao fracasso da adoção da escravidão dos nativos, os portugueses adotaram o sistema feudal como forma de dominação dos índios brasileiros.
- 02) As feitorias instituídas após o descobrimento eram, ao mesmo tempo, um entreposto comercial e um estabelecimento de defesa.
- 04) As principais tribos indígenas brasileiras encontradas pelos colonizadores europeus eram coletoras. Sendo assim, elas não praticavam a agricultura como forma de sobrevivência.
- 08) As primeiras relações comerciais estabelecidas entre os índios do litoral da América Portuguesa e os europeus assumiram a forma do escambo.
- 16) Assim como ocorria no Paraguai, os *aldeamentos* ou as *reduções* foram uma estratégia utilizada pelos jesuítas para sujeitar os índios à lei civil e religiosa dos padres.

Questão 16

Sobre o conflito árabe-israelense, assinale a(s) alternativa(s) **correta(s)**.

- 01) Embora tenha avançado sobre os territórios palestinos, pelo acordo de Camp David, de 2002, o Estado de Israel restituiu à Autoridade Palestina os territórios ocupados na Cisjordânia, em Gaza e no sul do Líbano.
- 02) Após a Primeira Guerra Mundial, com a desintegração do Império Turco, a Palestina foi colocada sob a tutela da Inglaterra com o compromisso de criação de um Estado nacional judeu. Este fato estimulou a imigração judaica para a região.
- 04) Após a Segunda Guerra Mundial, a ONU dividiu a Palestina em duas áreas: a judaica e a palestina. A não aceitação da divisão pelos países da Liga Árabe, que invadiram a região, levou à Primeira Guerra Árabe-Israelense.
- 08) Pelo lado dos palestinos, grupos fundamentalistas como o Movimento de Resistência Islâmico (Hamas), são contrários a qualquer acordo com Israel. Pelo lado dos judeus, extremistas, como os do Partido Likud, dificultam as negociações com os palestinos.
- 16) Os primeiros meses deste ano (2014) viveram um período de paz, sem ocorrência de conflitos armados entre judeus e palestinos, apontando, no presente momento, para uma solução pacífica do conflito árabe-israelense.

Questão 17

No século XVIII, um movimento intelectual conhecido como Iluminismo, ou Ilustração, tomou grandes proporções, fazendo com que aquele período fosse conhecido como o “século das luzes”. A esse respeito, assinale a(s) alternativa(s) **correta(s)**.

- 01) O pensamento filosófico dos iluministas franceses do século XVIII foi utilizado para legitimar as revoluções republicanas inglesas, lideradas por Guilherme de Orange.
- 02) Em Portugal, o Iluminismo influenciou a administração do Marquês de Pombal, ministro de D. José I, que realizou uma série de reformas procurando modernizar o Reino sem abrir mão dos poderes régios.
- 04) No Iluminismo predominou uma concepção contrária à propriedade privada dos meios de produção.
- 08) Para os iluministas, por meio da razão o ser humano poderia alcançar o conhecimento, a convivência harmoniosa em sociedade, a liberdade individual e a felicidade.
- 16) Em oposição ao Absolutismo, os iluministas franceses propuseram novas fórmulas políticas, que iam da monarquia constitucional à república democrática.

Questão 18

“Eu, James Watt, de Glasgow, na Escócia, comerciante, dirijo a minha saudação a todos quantos virem este documento... O meu processo para reduzir o consumo de vapor, portanto de combustível, nas máquinas a fogo, repousa sobre os seguintes princípios: em primeiro lugar, o recipiente no qual a pressão do vapor é aplicada para fazer funcionar a máquina, que nas máquinas correntes se chama cilindro, e a que eu chamo câmara do vapor, deve ser, enquanto a máquina está em marcha, mantido numa temperatura tão elevada como a do vapor no momento da sua admissão... Em segundo lugar, nas máquinas funcionando como condensação total ou parcial do vapor, é preciso que o vapor seja condensado num recipiente separado do cilindro e posto de tempos a tempos em comunicação com ele; a este recipiente chamo condensador...” (FREITAS, Gustavo. *James Watt, Patente de Invenção*, In: *900 textos e documentos de História*. Livro II, Lisboa: Plantano Editora, 1976, p. 48-49). Com base no fragmento acima é **correto** afirmar que:

- 01) As máquinas da Revolução Industrial foram utilizadas apenas na indústria siderúrgica e somente no século XX passaram a ser parte do processo produtivo de outros setores industriais.
- 02) A máquina a vapor foi uma das principais invenções da Revolução Industrial, uma vez que foi criada para substituir a utilização da energia hidráulica na produção.
- 04) Ao substituir parte da produção realizada pelas mãos do homem, a máquina a vapor marcou um passo importante no processo produtivo moderno.
- 08) A máquina a vapor foi uma invenção que tinha por finalidade substituir a mão de obra infantil e a feminina que predominava nas fábricas inglesas durante a Revolução Industrial.
- 16) James Watt foi um cientista que também redescobriu e divulgou as invenções e as utilidades das máquinas projetadas por Leonardo da Vinci.

Questão 19

Assinale o que for **correto** sobre a expansão marítima europeia no início da Idade Moderna.

- 01) A descoberta de uma natureza exuberante e de populações desconhecidas em terras americanas contribuiu para a criação do mito do “bom selvagem”.
- 02) A expansão marítima ampliou o intercâmbio cultural e principiou a construção de um mercado mundial que envolveu a Europa, a América, a Ásia e a África.
- 04) A Igreja, por meio da emissão de bulas papais, proibiu a submissão e a conversão forçada dos povos indígenas nas terras descobertas por portugueses e espanhóis.
- 08) O astrolábio, a bússola magnética, e o quadrante (este determinando a altura das estrelas) foram instrumentos fundamentais para o aprimoramento das viagens marítimas daquele período.
- 16) As grandes descobertas contribuíram para enfraquecer os Estados Nacionais europeus e elevar a nobreza como principal grupo econômico.

Questão 20

Assinale o que for **correto** sobre aspectos culturais da antiguidade romana.

- 01) Embora houvesse diferenças sociais, na Roma antiga a religião monoteísta assegurava a unidade política entre patrícios, clientes e plebeus.
- 02) Durante o período imperial, a distribuição de alimentos e a promoção de espetáculos públicos, também conhecidos como política do pão e circo, foram utilizadas pelas autoridades para controlar as tensões sociais.
- 04) Assim como ocorreu com a filosofia grega, o direito romano é considerado uma das contribuições mais expressivas para a civilização ocidental.
- 08) O mecenato foi uma atividade praticada por pessoas abastadas que patrocinavam a arte que exaltava as glórias de Roma e de seus governantes.
- 16) A liberdade religiosa e a oficialização do Cristianismo como religião do Estado foram responsáveis pela decadência e extinção da cultura romana.



UEM

Comissão Central do Vestibular Unificado