



# Provas Objetivas e de Redação

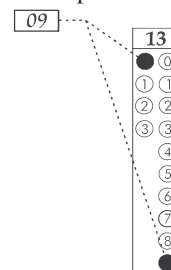
## CADERNO DE QUESTÕES - VESTIBULAR EAD 2015

Nº DE ORDEM:  
NOME DO CANDIDATO:

Nº DE INSCRIÇÃO:

### INSTRUÇÕES PARA A REALIZAÇÃO DAS PROVAS

1. Confira os campos Nº DE ORDEM, Nº DE INSCRIÇÃO e NOME, que constam na etiqueta fixada em sua carteira.
2. Confira se o número do gabarito deste caderno corresponde ao constante na etiqueta fixada em sua carteira. Se houver divergência, avise imediatamente o fiscal.
3. **É proibido folhear o Caderno de Questões antes do sinal, às 14 horas.**
4. Após o sinal, confira se este caderno contém 40 questões objetivas e/ou qualquer tipo de defeito. Qualquer problema, avise imediatamente o fiscal.
5. Durante a realização da prova, é proibido o uso de dicionário, de calculadora eletrônica, bem como o uso de boné, de óculos de sol, de gorro, de turbante ou similares, de relógio, de celulares, de bips, de aparelhos de surdez, de MP3 *player* ou de aparelhos similares. É proibida ainda a consulta a qualquer material adicional.
6. A comunicação ou o trânsito de qualquer material entre os candidatos é proibido. A comunicação, se necessária, somente poderá ser estabelecida por intermédio dos fiscais.
7. O tempo mínimo de permanência na sala é de três horas e meia, após o início da prova.
8. No tempo destinado a esta prova (5 horas), está incluído o de preenchimento da Folha de Respostas.
9. No caso de questão com apenas uma alternativa correta, lance na Folha de Respostas o número correspondente a essa alternativa correta. No caso de questão com mais de uma alternativa correta, a resposta a ser lançada corresponde à soma dessas alternativas corretas. Em qualquer caso o candidato deve preencher sempre dois alvéolos: um na coluna das dezenas e um na coluna das unidades, conforme o exemplo (do segundo caso) ao lado: questão 13, resposta 09 (soma, no exemplo, das alternativas corretas, 01 e 08).
10. Se desejar, transcreva as respostas deste caderno no “Rascunho para Anotação das Respostas” (nesta folha, abaixo) e destaque-o, para recebê-lo hoje, ao término da prova, no horário das 19h15min às 19h30min, mediante apresentação do documento de identificação. Após esse período, não haverá devolução, ou seja, esse “Rascunho para Anotação das Respostas” não será devolvido.
11. Ao término da prova, levante o braço e aguarde atendimento. Entregue ao fiscal este caderno, a Folha de Respostas, o Rascunho para Anotação das Respostas e o Caderno Versão Definitiva da Redação.
12. A desobediência a qualquer uma das determinações dos fiscais poderá implicar a anulação da sua prova.
13. São de responsabilidade única do candidato a leitura e a conferência de todas as informações contidas no Caderno de Questões e na Folha de Respostas.



Corte na linha pontilhada.

### RASCUNHO PARA ANOTAÇÃO DAS RESPOSTAS - VESTIBULAR EAD 2015

Nº DE ORDEM:

NOME:

01	02	03	04	05	06	07	08	09	10	11	12	13	14	15	16	17	18	19	20
21	22	23	24	25	26	27	28	29	30	31	32	33	34	35	36	37	38	39	40



UEM – Comissão Central do Vestibular Unificado

## GABARITO 1

# REDAÇÃO

A coletânea de textos a seguir trata da qualidade de vida na terceira idade. Tomando os textos como apoio, redija os gêneros textuais solicitados.

## TEXTO 1

### TERCEIRA IDADE COM QUALIDADE

A terceira idade chega e todos os problemas de saúde começam a aparecer. Apesar de tantos estudos sobre o assunto, poucos idosos parecem compreender que o segredo para viver uma terceira idade com qualidade é bem simples: prevenir-se durante toda a vida. (...)

O idoso se desidrata muito mais rápido e costuma não sentir sede como um jovem ou adulto. Beber um copo de água a cada duas horas é importante nessa fase.

Outro hábito comum dos idosos é fazer poucas refeições, ao passo que o ideal seria comer de três em três horas. Todos nós sabemos que, quando ficamos muitas horas sem comer, o nosso metabolismo fica mais lento. O problema fica agravado nesta etapa da vida, já que a idade mais avançada causa a perda de massa magra e conseqüentemente deixa o metabolismo mais lento.

A osteopenia (perda de massa óssea) é um problema muito comum nos idosos e pode evoluir para uma osteoporose. E, quando falamos em ossos, não podemos deixar de falar em três nutrientes fundamentais: cálcio, magnésio e vitamina D. O cálcio só vai conseguir atuar devidamente no organismo se estiver acompanhado de uma boa quantidade de vitamina D e magnésio. A vitamina D conseguimos através do sol, e o magnésio encontramos muito nos folhosos verde-escuros, como a couve.

Pessoas na terceira idade também têm muitos problemas relacionados à digestão, muitas vezes causado pela carência de zinco. Esse mineral é encontrado na quinua, nas amêndoas e frutos do mar e não pode ficar de fora da alimentação. O zinco também está associado com o sistema imunológico.

O ômega 3 é importante no combate à depressão na terceira idade. Ele está presente na linhaça e nos peixes. Se esses alimentos não forem consumidos sempre, vale entrar com suplementação, mas sempre orientado pelo seu nutricionista ou médico.

As fibras são essenciais nesse momento da vida, pois ajudam no controle do colesterol, da glicose, dos triglicérides e no bom funcionamento do intestino. Por isso, vegetais, verduras e frutas devem ser consumidos diariamente. Alguns produtos naturais como a farinha de maracujá, a farinha de banana verde e a aveia também são ótimos fornecedores de fibras.

(Adaptação do texto disponível em <<http://www.suadieta.com.br/Materias/2111/saude/como-viver-a-terceira-com-qualidade>>. Acesso em 19/03/2015)

## TEXTO 2

### TERCEIRA IDADE SAUDÁVEL

Quem não quer uma velhice segura e livre de doenças? Se existisse uma receita infalível para isso, certamente ela já teria sido vendida e publicizada há muito tempo. Mas não, não há uma fórmula com garantia de eficácia e telefone de contato para reclamações futuras. O que existe, isso sim, são algumas dicas que podem ajudar na busca por qualidade de vida.

De acordo com o geriatra Salo Buksman, o fator de envelhecimento saudável número um é fazer atividades aeróbicas – como caminhada – e também as que fortaleçam a musculatura. “Além de fazer bem para a saúde, ajuda a manter a força muscular, o que evita quedas”, diz.

Ainda para Buksman, “é preciso se manter ativo socialmente, se sentir útil, senão a vida perde a graça”. Para isto, ele afirma que vale cuidar dos netos, ser voluntário depois de se aposentar e principalmente criar, produzir algo novo. Se levarmos em conta que a expectativa de vida do brasileiro é atualmente de quase 80 anos, ainda há muita história pela frente quando se chega aos 60. Não é o caso de se manter inativo, sem nada para criar ou produzir.

Para evitar o envelhecimento acompanhado de doenças neurodegenerativas, como Mal de Alzheimer e Mal de Parkinson, especialistas indicam exercícios mentais, como leitura, jogos de palavra cruzada, música. “Mas não é para fazer uma coisa ou outra, é preciso exercitar todas as funções cognitivas”, diz Paulo Camiz, geriatra do Hospital das Clínicas.

Estudos mostram que ter uma boa vida em família tem relação com a longevidade. Ter um casamento estável, baseado em uma relação de muito amor e confiança é uma característica comum entre as pessoas longevas. Isso porque a maneira como lidamos com as emoções também conta para a longevidade. “As preocupações e os problemas da vida têm um peso alto na longevidade”, disse Marcelo Levites, Médico de Família do Hospital 9 de Julho.

Uma pesquisa recente mostrou que a solidão aumenta o risco de morte de idosos ainda mais que a obesidade. “Vemos que chegar a muitos anos de vida é uma conquista que tem relação muito forte entre a estabilidade no casamento, com a família, além da ausência de eventos de depressão”, diz Buksman.

Os problemas cardiovasculares e o câncer são as doenças que mais matam no mundo. Além de cuidados com a alimentação e a prática de atividades físicas, hábitos como o álcool e o fumo também são fatores de risco.

(Adaptação do texto disponível em <[www.saude.ig.com.br/minhasaude/2014-05-01/seis-passos-para-se-tornar-um-idoso-saudavel.html](http://www.saude.ig.com.br/minhasaude/2014-05-01/seis-passos-para-se-tornar-um-idoso-saudavel.html)>. Acesso em 19/03/2015)

## GÊNERO TEXTUAL 1 – TEXTO INSTRUCIONAL

Como agente de saúde, você foi convidado para apresentar algumas recomendações de como as pessoas na terceira idade podem manter uma vida saudável. Redija, portanto, em até 15 linhas, um TEXTO INSTRUCIONAL direcionado a esse público-leitor, instruindo-o sobre como ter qualidade de vida na terceira idade.

5

10

15

RASCUNHO

## GÊNERO TEXTUAL 2 – RELATO

A escola onde você estuda está organizando um evento em homenagem à terceira idade. Como parte das atividades, os alunos deverão relatar histórias de idosos que vivem bem nessa fase da vida. Redija, portanto, um RELATO, em até 15 linhas, sobre um(a) idoso(a) que você conheça, apresentando o que essa pessoa faz para garantir sua qualidade de vida na terceira idade. Caso precise dar nome a esse(a) idoso(a), use dona Benta ou tio Barnabé.

5

10

15

RASCUNHO

# FÍSICA – Formulário e Constantes Físicas

## FORMULÁRIO

$x = x_0 + v_0 t + \frac{1}{2} a t^2$ $x = A \cos (\omega t + \varphi_0)$ $a = -\omega^2 x$ $v = v_0 + at$ $v^2 = v_0^2 + 2a\Delta x$ $\vec{F}_R = m\vec{a}$ $F_c = m \frac{v^2}{r}$ $F_k = -kx$ $\vec{P} = m\vec{g}$ $f_a = \mu N$ $W = Fd \cos \theta$ $E_c = \frac{1}{2} m v^2$ $E_p = mgh$ $E_p = \frac{1}{2} kx^2$ $W = \Delta E_c$ $\vec{p} = m\vec{v}$ $\vec{I} = \vec{F}\Delta t = \Delta \vec{p}$ $\tau = \pm Fd \sin \theta$ $P = \frac{\Delta W}{\Delta t}$ $F = G \frac{m_1 m_2}{d^2}$ $T = 2\pi \sqrt{\frac{L}{g}}$ $T = 2\pi \sqrt{\frac{m}{k}}$ $v = \omega r$ $\phi_E = ES \cos \theta$ $\sigma = \frac{\Delta q}{\Delta S}$ $\bar{E}_c = \frac{3}{2} kT$	$\rho = \frac{m}{V}$ $p = \frac{F}{A}$ $p = p_0 + \rho gh$ $E = \rho Vg$ $L = L_0(1 + \alpha \Delta T)$ $Q = mL$ $pV = nRT$ $Q = mc\Delta T$ $Q = nc_p \Delta T$ $\Phi = \frac{KA}{L}(T_2 - T_1)$ $\Delta Q = W + \Delta U$ $\eta = 1 - \frac{T_2}{T_1}$ $W = p\Delta V$ $R = \frac{W}{Q_1}$ $F = qvB \sin \theta$ $F = \frac{q_1 q_2}{4\pi \epsilon_0 r^2}$ $\vec{F} = q\vec{E}$ $V = \frac{q}{4\pi \epsilon_0 r}$ $V = Ed$ $W_{AB} = qV_{AB}$ $i = \frac{\Delta q}{\Delta t}$ $V = Ri$ $R = \rho \frac{L}{A}$ $f_n = \frac{n}{2l} \sqrt{\frac{F}{\mu}}$ $v = \sqrt{\frac{B}{d}}$ $C = \frac{\Delta Q}{\Delta T}$	$P = Vi = Ri^2 = \frac{V^2}{R}$ $V = \epsilon - ri$ $F = BiL \sin \theta$ $C = \frac{k\epsilon_0 A}{d}$ $C = \frac{q}{\Delta V}$ $U = \frac{1}{2} C(\Delta V)^2$ $B = \frac{\mu_0 i}{2\pi r}$ $\phi_B = BS \cos \theta$ $\phi_B = Li$ $U_B = \frac{1}{2} Li^2$ $\epsilon = -\frac{\Delta \Phi_B}{\Delta t}$ $n = \frac{c}{v}$ $n_1 \sin \theta_1 = n_2 \sin \theta_2$ $\frac{1}{f} = \left( \frac{n_2}{n_1} - 1 \right) \left( \frac{1}{R_1} + \frac{1}{R_2} \right)$ $\frac{1}{f} = \frac{1}{p} + \frac{1}{p'}$ $m = -\frac{p'}{p}$ $v = \lambda f$ $E = mc^2$ $m = \frac{m_0}{\sqrt{1 - \frac{v^2}{c^2}}}$ $T^2 = kr^3$ $f = f_0 \left( \frac{v \pm v_R}{v \mp v_f} \right)$ $f_n = \frac{nv}{2l}$ $f_n = \frac{nv}{4l}$ $C = mc$	$T = \frac{1}{f}$ $E = P\Delta t$ $V = \frac{E}{q}$ $y = \frac{nx}{a} \lambda$
			<b>CONSTANTES FÍSICAS</b>
			$G = 6,6 \times 10^{-11} \text{ Nm}^2/\text{kg}^2$ $K = 9 \times 10^9 \text{ Nm}^2/\text{C}^2$ $\mu_0 = 4\pi \times 10^{-7} \text{ Tm}/\text{A}$ $c = 3 \times 10^8 \text{ m/s}$ $\rho_{\text{água}} = 1,0 \text{ g/cm}^3$ $c_{\text{água}} = 1,0 \text{ cal/g}^\circ\text{C}$ $c_{\text{vapor d'água}} = 0,5 \text{ cal/g}^\circ\text{C}$ $L_{F(\text{água})} = 80 \text{ cal/g}$ $L_{V(\text{água})} = 540 \text{ cal/g}$ $1 \text{ cal} = 4,18 \text{ J}$ $R = 0,082 \frac{\text{atm L}}{\text{mol K}}$ $1 \text{ atm} = 1,013 \times 10^5 \text{ N/m}^2$

# MATEMÁTICA – Formulário

Geometrias Plana, Espacial e Analítica	<p>Área do triângulo:</p> $A = \frac{bh}{2}$ <p>Área do retângulo:</p> $A = bh$ <p>Lei dos senos: <math>\frac{a}{\sin \alpha} = \frac{b}{\sin \beta} = \frac{c}{\sin \gamma} = 2R</math></p> <p>Área do círculo: <math>A = \pi r^2</math></p> <p>Volume da pirâmide: <math>V = \frac{1}{3} A \cdot h</math></p> <p>Volume da esfera: <math>V = \frac{4}{3} \pi R^3</math></p>
Função	<p>Função quadrática:</p> $x_v = \frac{-b}{2a}$ $y_v = \frac{-\Delta}{4a}$
Progressão	<p>Progressão Aritmética (P. G.):</p> $a_n = a_1 + (n-1)r$ $S_n = (a_1 + a_n) \frac{n}{2}$

# CLASSIFICAÇÃO PERIÓDICA DOS ELEMENTOS

COM MASSAS ATÔMICAS REFERIDAS AO ISÓTOPO 12 DO CARBONO

1

1	1																	2	4																	
	<b>H</b>																	<b>He</b>																		
	Hidrogênio																	Hélio																		
3	7	4	9													10	20																			
	<b>Li</b>	<b>Be</b>																	<b>Ne</b>																	
	Lítio	Bélio																	Néon																	
11	23	12	24	3	4	5	6	7	8	9	10	11	12	13	14	15	16	17	18	40																
	<b>Na</b>	<b>Mg</b>																	<b>Ar</b>																	
	Sódio	Magnésio																	Argônio																	
19	39	20	40	21	45	22	48	23	51	24	52	25	55	26	56	27	59	28	59	29	63	30	65	31	70	32	73	33	75	34	79	35	80	36	84	
	<b>K</b>	<b>Ca</b>	<b>Sc</b>	<b>Ti</b>	<b>V</b>	<b>Cr</b>	<b>Mn</b>	<b>Fe</b>	<b>Co</b>	<b>Ni</b>	<b>Cu</b>	<b>Zn</b>	<b>Ga</b>	<b>Ge</b>	<b>As</b>	<b>Se</b>	<b>Br</b>	<b>Kr</b>																		
	Potássio	Cálcio	Escândio	Titânio	Vanádio	Cromo	Mangamês	Ferro	Cobalto	Níquel	Cobre	Zinco	Gálio	Germanio	Arsênio	Selênio	Bromo	Criptônio																		
37	85	38	88	39	89	40	91	41	93	42	96	43	99	44	101	45	103	46	106	47	108	48	112	49	115	50	119	51	122	52	128	53	127	54	131	
	<b>Rb</b>	<b>Sr</b>	<b>Y</b>	<b>Zr</b>	<b>Nb</b>	<b>Mo</b>	<b>Tc</b>	<b>Ru</b>	<b>Rh</b>	<b>Pd</b>	<b>Ag</b>	<b>Cd</b>	<b>In</b>	<b>Sn</b>	<b>Sb</b>	<b>Te</b>	<b>I</b>	<b>Xe</b>																		
	Rubídio	Estrôncio	Ítrio	Zircônio	Niobio	Molibdênio	Tecnécio	Rutênio	Ródio	Paládio	Prata	Cádmio	Índio	Estanho	Antimônio	Telúrio	Iodo	Xenônio																		
55	133	56	137	57-71	72	178	73	181	74	184	75	186	76	190	77	192	78	195	79	197	80	201	81	204	82	207	83	209	84	209	85	210	86	222		
	<b>Cs</b>	<b>Ba</b>	<b>La-Lu</b>	<b>Hf</b>	<b>Ta</b>	<b>W</b>	<b>Re</b>	<b>Os</b>	<b>Ir</b>	<b>Pt</b>	<b>Au</b>	<b>Hg</b>	<b>Tl</b>	<b>Pb</b>	<b>Bi</b>	<b>Po</b>	<b>At</b>	<b>Rn</b>																		
	Césio	Bário		Háfnio	Tântalo	Tungstênio	Rênio	Osmio	Írídio	Platina	Ouro	Mercurio	Tálio	Chumbo	Bismuto	Polônio	Astato	Radônio																		
87	223	88	226	89-103	104	261	105	262	106	266	107	264	108	277	109	268	110	277	111	277	112	277	113	284	114	289	115	290	116	295	117	294	118	293		
	<b>Fr</b>	<b>Ra</b>	<b>Ac-Lr</b>	<b>Rf</b>	<b>Db</b>	<b>Sg</b>	<b>Bh</b>	<b>Hs</b>	<b>Mt</b>																											
	Frâncio	Rádio		Rúterfólio	Dúbnio	Seabórgio	Bóhrnio	Hátsio	Meitnério																											

Número atômico

Massa atômica\*

3	7
<b>Li</b>	
Lítio	

Símbolo

Nome

57	139	58	140	59	141	60	144	61	145	62	150	63	152	64	157	65	159	66	162	67	165	68	167	69	169	70	173	71	175				
<b>La</b>	<b>Ce</b>	<b>Pr</b>	<b>Nd</b>	<b>Pm</b>	<b>Sm</b>	<b>Eu</b>	<b>Gd</b>	<b>Tb</b>	<b>Dy</b>	<b>Ho</b>	<b>Er</b>	<b>Tm</b>	<b>Yb</b>	<b>Lu</b>																			
Lantânio	Cério	Praseodímio	Neodímio	Promécio	Samário	Európio	Gadolínio	Térbio	Disprósio	Hólmio	Erbio	Túlio	Íterbio	Lutécio																			
Série dos Actinídeos																																	
89	227	90	232	91	231	92	238	93	237	94	244	95	243	96	247	97	247	98	251	99	252	100	257	101	258	102	259	103	260				
<b>Ac</b>	<b>Th</b>	<b>Pa</b>	<b>U</b>	<b>Np</b>	<b>Pu</b>	<b>Am</b>	<b>Cm</b>	<b>Bk</b>	<b>Cf</b>	<b>Es</b>	<b>Fm</b>	<b>Md</b>	<b>No</b>	<b>Lr</b>																			
Actínio	Tório	Protactínio	Urânio	Neptúmio	Plutônio	Americio	Cúrio	Berquélio	Califórnio	Einsteinio	Férmio	Mendelevio	Nobelio	Lawrêncio																			

\*OS VALORES DAS MASSAS ATÔMICAS DOS ELEMENTOS FORAM

ARREDONDADOS PARA FACILITAR OS CÁLCULOS. ESTA TABELA PERIÓDICA É

EXCLUSIVA PARA ESTE PROCESSO SELETIVO E NÃO DEVE SER UTILIZADA PARA OUTRAS FINALIDADES.

Adaptado de TITO, Canto. *Química na abordagem do cotidiano* - Suplemento de Teoria e Tabelas para Consulta. Editora Moderna, 2007.

# CONHECIMENTOS GERAIS

## Questão 01

A arte é conceituada e vivenciada de maneiras diversas em cada povo e época distinta. Cada civilização a produz e define de acordo com sua história, seus costumes e seus valores. Sobre as diferentes manifestações artísticas existentes, assinale a(s) alternativa(s) **correta(s)**.

- 01) No teatro, a palavra “drama” possui diferentes significados. Ela se refere a uma encenação ou a um texto transformado em ação e, também, se refere à denominação de um dos vários gêneros teatrais existentes.
- 02) As primeiras manifestações consideradas artísticas no campo das artes visuais são datadas do período pré-histórico e são chamadas de Arte Rupestre, fazendo referência às rochas onde era encontrada grande parte de seus registros.
- 04) No Brasil, apesar da miscigenação existente, a mais marcante influência na produção de música popular urbana foi a portuguesa, intensificada a partir do final do século XIX na obra de compositores como Ernesto Nazareth e Chiquinha Gonzaga, e observada até os dias de hoje.
- 08) A primeira transmissão de rádio no Brasil aconteceu no início da década de 1920. Nos primórdios do rádio, as músicas eram executadas ao vivo nos estúdios onde eram realizadas as transmissões. Durante aproximadamente trinta anos o rádio foi o principal meio de divulgação de música no Brasil.
- 16) A brincadeira do Boi, uma das manifestações mais tradicionais da cultura popular brasileira, é realizada em várias regiões do Brasil utilizando-se de nomes diferentes. Trata-se de uma manifestação que envolve elementos de diversas linguagens artísticas.

## Questão 02

“[...] Há duas espécies de excelência: a intelectual e a moral. Em grande parte a excelência intelectual deve tanto o seu nascimento quanto o seu desenvolvimento à instrução (por isto ela requer experiência e tempo); quanto à excelência moral, ela é o produto do hábito, razão pela qual seu nome é derivado, com uma ligeira variação, da palavra ‘hábito’. É evidente, portanto, que nenhuma das várias formas de excelência moral se constitui em nós por natureza, pois nada que existe por natureza pode ser alterado pelo hábito. [...] Portanto, nem por natureza nem contrariamente à natureza a excelência moral é engendrada em nós, mas a natureza nos dá a capacidade de recebê-la, e esta capacidade se aperfeiçoa com o hábito.” (ARISTÓTELES, *Ética a Nicômaco*. In MARCONDES, D. *Textos básicos de filosofia*. Rio de Janeiro: Zahar, 2007, p. 53). Com base no texto aristotélico é **correto** afirmar.

- 01) Os indivíduos não nascem com qualidades morais, mas as adquirem com a prática.
- 02) As qualidades intelectuais decorrem da natureza do indivíduo.
- 04) A natureza humana não pode gerar a excelência moral.
- 08) Para o filósofo, o hábito compreende tão somente o exercício de ações excelentes ou virtuosas.
- 16) Caso as qualidades morais fossem inatas, não poderiam ser modificadas pelas ações dos indivíduos ao longo do tempo.

## Questão 03

“Os líderes dos dois principais movimentos organizadores dos protestos anti-Dilma, que no espectro ideológico estão no que se pode chamar de direita liberal, dizem que se valem de estrutura mínima para organizar atos (...) que os elevou ao patamar de maior pedra no sapato da presidente Dilma Rousseff fora do Congresso.

Com a adesão do partido Solidariedade e da Força Sindical, de grupos periféricos, como o Revoltados On Line e Movimento Endireita Brasil, e até de organizações de ideologias mais radicais como o SOS Forças Armadas, o Intervenção Já e Quero Me Defender, que pedem a intervenção militar, eles organizaram (...) a maior manifestação popular do País desde as ‘Diretas-Já’.” (HUPSEL FILHO; V. e THOMÉ, C. “Multidão na rua e barulho na janela”, In *O Estado de São Paulo*, Caderno Política, 21/03/15).

De acordo com o trecho citado e com os estudos de sociologia política, assinale o que for **correto**.

- 01) A legitimidade ou ilegitimidade das ações dos movimentos sociais está relacionada com a capacidade de demonstrar a relevância de suas reivindicações em contextos políticos específicos.
- 02) Manifestações populares não tiveram êxito na história do Brasil porque o brasileiro é acomodado, não conhece os seus direitos, nem se interessa por política.
- 04) A participação política nos governos democráticos envolve alianças temporárias entre diversos setores da sociedade que negociam diferenças ideológicas em favor de interesses comuns.
- 08) Uma vez que o jogo político envolve disputas de posição pelo poder, intervenções militares são alternativas neutras e pacíficas que harmonizam os regimes democráticos.
- 16) A campanha das “Diretas Já”, de 1984, ficou conhecida como um marco da mobilização pelo restabelecimento da democracia no Brasil.

**Questão 04**

Sobre os povos indígenas encontrados pelos colonizadores portugueses no Brasil, no século XVI, assinale a(s) alternativa(s) **correta(s)**.

- 01) A colonização, com a fixação dos europeus e com o desenvolvimento das lavouras de cana, levou à expulsão dos índios das terras que habitavam na região litorânea do atual nordeste brasileiro.
- 02) Os povos indígenas que habitavam o litoral do Brasil no século XVI não conheciam o uso de metais e, de modo geral, praticavam a agricultura, a caça e a pesca para sua subsistência.
- 04) Por acreditarem ter chegado às terras das Índias, os europeus passaram a chamar de índio todo habitante da América, independentemente de seus traços físicos, da língua e da cultura.
- 08) Os povos indígenas desembarcaram na costa norte do Brasil, procedentes da Ásia, em meados do século XVI. Quando os colonizadores portugueses aqui chegaram, havia um vazio demográfico em todo o território descoberto.
- 16) Os conflitos entre portugueses e índios se intensificaram com a criação das capitânicas hereditárias, quando começou efetivamente a colonização dos territórios portugueses na América.

**Questão 05**

As fronteiras geopolíticas do Brasil vêm sendo construídas desde o século XVI, e apenas no século XX atingiram a configuração atual. A respeito da formação das fronteiras nacionais, assinale a(s) alternativa(s) **correta(s)**.

- 01) As bandeiras paulistas, que penetravam o sertão em busca de índios e de metais preciosos, contribuíram decisivamente para o alargamento das fronteiras do território que o Tratado de Tordesilhas havia destinado aos portugueses.
- 02) Na segunda metade do século XVIII, Portugal e Espanha assinaram tratados que visavam estabelecer as fronteiras entre as possessões dos dois países na América do Sul.
- 04) Na segunda metade do século XIX, o Brasil, a Argentina e o Uruguai invadiram e destruíram o Paraguai. Como resultado da invasão, o território do Acre, até então pertencente ao Paraguai, foi anexado ao Brasil.
- 08) Após a Guerra Cisplatina, na segunda metade do século XX, movida pelo Brasil contra a República Riograndense, o território do Rio Grande do Sul foi definitivamente anexado ao Brasil.

- 16) No processo de emancipação política do Vice-Reinado do Prata, no início do século XIX, o atual Uruguai foi inicialmente anexado ao Brasil com o nome de Província Cisplatina.

**Questão 06**

Assinale o que for **correto** sobre o ciclo da água.

- 01) A água de origem pluvial que não se infiltra no solo escoar pela superfície em caráter permanente, intermitente ou esporádico.
- 02) A retirada em excesso da água subterrânea pode causar um efeito chamado de subsidência, que interfere na percolação natural das águas superficiais.
- 04) O excedente hídrico corresponde à diferença entre a precipitação e a evaporação e contribui na formação de rios e lagos.
- 08) A complexa estrutura de canais artificiais de drenagem, em áreas urbanas, diminui gradativamente o risco de inundações nas grandes cidades.
- 16) Entre os diversos usos da água, a irrigação é o que apresenta maiores taxas de desperdício.

**Questão 07**

Sobre o período histórico brasileiro denominado Primeira República, é **correto** afirmar que:

- 01) O projeto republicano liberal era defendido, principalmente, pelos cafeicultores paulistas, que pregavam a descentralização política, a autonomia dos estados e a formação de uma república federativa.
- 02) As principais características da Constituição de 1891 foram os estabelecimentos do voto para as mulheres, do regime parlamentarista e da cidade do Rio de Janeiro como capital da República.
- 04) O impacto da Revolução Russa de 1917, o surgimento de grandes unidades industriais nas principais cidades brasileiras, o agrupamento de trabalhadores em uma mesma fábrica e as greves operárias influenciaram a fundação do Partido Comunista do Brasil (PCB), no ano de 1922.
- 08) A revolta do Forte de Copacabana foi realizada por marinheiros e soldados do exército brasileiro, visando impedir a posse de Getúlio Vargas na presidência da República.
- 16) A Semana de Arte Moderna, realizada em 1922, foi uma ação de jovens artistas e intelectuais que tinha como objetivo divulgar novas ideias estéticas para o país. Esse movimento ficou conhecido como Modernismo.



**Questão 08**

O latão é uma liga metálica composta por cobre e zinco. Considere que 25% da massa de um determinado tipo de latão sejam compostos por zinco e o restante por cobre. Sabendo que a densidade do zinco é 7 kg/litro, e a do cobre é 9 kg/litro, assinale o que for **correto**.

- 01) O volume de uma peça de latão com 1 kg de massa é menor do que 100 mL.
- 02) O peso total de uma peça de latão com volume igual a 1 litro é mais do que 8 kg.
- 04) O volume de zinco em uma peça de latão é superior a 25% do volume da peça.
- 08) O volume de cobre em uma peça de latão é igual a 75% do volume da peça.
- 16) O zinco e o cobre são metais alcalinos.

**Questão 09**

Assinale o que for **correto**.

- 01) Para um radioisótopo que possui meia vida de 73 dias, após 1 ano (ou 365 dias) 8 gramas decairão para uma massa radiativa final de 1 grama.
- 02) O pOH de uma solução de  $\text{NH}_3(\text{aq})$  0,0005 mol/litro (grau de hidrólise  $\leq 5\%$  e  $K_b = 2 \times 10^{-5}$ ) é igual a 10.
- 04) Uma concentração de monóxido de carbono (CO) na atmosfera de 20 ppm em volume equivale a 0,002% em volume desse composto.
- 08) A mistura de 50 mililitros de uma solução aquosa contendo 0,005 mol de NaCl com 150 mililitros de uma solução aquosa contendo 0,001 mol de KCl resulta em uma solução com concentração de íons  $\text{Cl}^-$  igual a 0,03 mol/litro.
- 16) Considerando que o produto de solubilidade de um dado composto do tipo  $\text{A}_2\text{B}$  é igual a  $9 \times 10^{-30}$ , então sua solubilidade é  $3 \times 10^{-10}$  mol/litro

**Questão 10**

Sabe-se que 7 máquinas, todas de igual eficiência, são capazes de produzir 1.400 peças em 10 dias. Sobre o exposto, assinale o que for **correto**.

- 01) Em 9 dias serão produzidas 1.120 peças.
- 02) Para produzir o dobro de peças na metade do tempo é necessário dobrar o número de máquinas.
- 04) Se 3 máquinas quebrarem após 2 dias de trabalho serão necessários pelo menos mais 14 dias para produzir as 1.400 peças.
- 08) Com uma máquina a mais, a produção aumentará mais que 15%.
- 16) O número de peças produzidas por 5 máquinas em 7 dias é igual ao número de peças produzidas por 7 máquinas em 5 dias.

**Questão 11**

Deseja-se calcular o tempo necessário para que uma torneira, com vazão constante, encha de água alguns recipientes. Observou-se que a torneira enche um copo de 500 mL em 4 segundos e que, se a ela for conectada uma mangueira, a vazão torna-se igual a 90% da vazão original. Com base nessas informações, assinale o que for **correto**.

- 01) Um minuto é suficiente para encher um garrafão de 8 litros.
- 02) A vazão da torneira com a mangueira conectada é igual a 6,75 litros por minuto.
- 04) Para encher uma piscina de 1.000 litros com uma mangueira conectada à torneira são necessárias mais de duas horas.
- 08) A função que descreve o volume  $V(t)$ , em litros, despejado pela torneira em  $t$  segundos é dada por  $V(t) = 2t$ .
- 16) A função que descreve o volume  $V(t)$ , em litros, despejado pela torneira em  $t$  segundos, com a mangueira conectada, é dada por  $V(t) = \frac{9}{80}t$ .

**Questão 12**

Um corpo descreve um movimento retilíneo sobre uma superfície plana e horizontal. Sua equação horária da posição é dada por  $x(t) = 10 - 30t + 5t^2$ , em que  $x(t)$  é dado em metros e  $t$  em segundos. Sobre o exposto, assinale o que for **correto**.

- 01) Ao longo de toda a trajetória, os vetores velocidade e aceleração do corpo apresentam a mesma direção e o mesmo sentido.
- 02) No instante  $t = 1\text{ s}$ , o corpo está se movendo em sentido contrário à orientação do eixo  $x$ .
- 04) O gráfico da posição em função do tempo é uma parábola com concavidade para baixo.
- 08) A função horária da velocidade do corpo é uma função de primeiro grau.
- 16) O módulo e a direção da aceleração do corpo não se alteram ao longo de toda a trajetória.

**Questão 13**

Assinale a(s) alternativa(s) **correta(s)**.

- 01) Se um corpo A está em equilíbrio térmico com um corpo B, e este está em equilíbrio térmico com um corpo C, então o corpo A está em equilíbrio térmico com o corpo C.
- 02) A energia transferida de um corpo a outro, devido somente à diferença de temperatura entre esses corpos, é denominada calor ou energia térmica.
- 04) Quando uma substância está mudando de fase, a razão entre a quantidade de calor transferida e a massa dessa substância que mudou de fase é constante e é denominada Calor Latente.
- 08) Em um sistema termodinâmico isolado, a energia total permanece constante.
- 16) Em qualquer transformação ocorrida em um sistema termodinâmico isolado, a variação da entropia do sistema é nula.

**Questão 14**

Assinale a(s) alternativa(s) **correta(s)**.

- 01) Volumes iguais de dois gases ideais quaisquer, nas mesmas condições de temperatura e pressão, contêm igual número de moléculas.
- 02) Quando a temperatura de uma amostra de gás permanece constante, a sua variação de volume é inversamente proporcional à sua variação de pressão.

- 04) Se a pressão de uma amostra de gás for mantida constante, a sua temperatura (na escala Kelvin) e seu volume são diretamente proporcionais.
- 08) A temperatura de uma substância expressa o grau de calor emitido por essa substância à pressão constante.
- 16) Quando se aumenta o volume do recipiente (sob temperatura constante), o número de colisões das moléculas de gás com as paredes do recipiente aumenta.

**Questão 15**

Assinale o que for **correto**.

- 01) Considerando moléculas de mono-ácidos carboxílicos com diferentes comprimentos de cadeias carbônicas lineares, quanto maior o número de átomos de carbono, maior será a afinidade dessa molécula pela água.
- 02) A 1,2-etanodiamina pode reagir com ácido clorídrico formando o cloreto de dimetilamônio.
- 04) Os aminoácidos possuem caráter anfótero.
- 08) O ácido acético ( $\text{H}_3\text{CCOOH}$ ), também conhecido como ácido metanoico, tem seu uso popular, na forma diluída, com o nome de vinagre.
- 16) As três substâncias a seguir: a) hex-2-eno; b) ciclohexano e c) metil-ciclopentano são isômeros de posição.

**Questão 16**

O fornecimento de água potável para todos é um dos maiores desafios da humanidade no futuro próximo. Estima-se que um quarto da população mundial sofrerá com a falta de água nas próximas décadas. Considerando o ciclo hidrológico e a sua relação com os seres vivos, assinale o que for **correto**.

- 01) Os animais obtêm água bebendo-a ou ingerindo-a em alimentos e perdem água do corpo na urina, nas fezes e por meio da transpiração e na respiração.
- 02) O processo de fotossíntese é a principal forma de os vegetais perderem água.
- 04) A porção de água encontrada na atmosfera está relacionada com o processo de evapotranspiração.
- 08) Entre as medidas utilizadas para prevenir a falta de água estão o saneamento básico e o tratamento de líquidos industriais.
- 16) O aquecimento global influencia no derretimento das geleiras e contribui para solucionar o problema de água potável no planeta.

**Questão 17**

Durante um programa nacional para vacinar a população brasileira contra o vírus da gripe (H1N1), o Ministério da Saúde estimou que o custo para vacinar  $x\%$  da população é dado aproximadamente por  $C(x) = \frac{420x}{200-x}$  milhões de reais. Considere que o Brasil tenha 200 milhões de habitantes. Sobre o exposto, assinale o que for **correto**.

- 01) É possível vacinar  $\frac{1}{4}$  da população gastando R\$ 60 milhões.
- 02) Para vacinar 110 milhões de pessoas, será necessário gastar mais do que R\$ 150 milhões.
- 04) O custo para vacinar 50% da população é o dobro do custo para vacinar 25% da população.
- 08) Vacinas antivirais são preparadas com vírus previamente inativos ou atenuados por tratamentos físicos e químicos.
- 16) Os vírus têm uma estrutura celular que lhes permite viver muito tempo fora do hospedeiro.

**Questão 18**

Um homem, com massa corporal de 70,0 kg, se eleva em uma corda vertical subindo 8,0 m em 4,0 s a uma velocidade constante. Com base nessas informações e no funcionamento do sistema muscular humano, e considerando  $g = 10,0 \text{ m/s}^2$ , assinale a(s) alternativa(s) **correta(s)**.

- 01) Nesse movimento, a potência média associada à força peso do homem é de 1400 W.
- 02) Nesse movimento, o trabalho realizado pela força peso do homem é de 5600 J.
- 04) O módulo da resultante de forças sobre o homem é nulo.
- 08) Para que o homem realize o movimento acima mencionado, serão acionadas as fibras musculares lisas, uma vez que se trata de um movimento rápido.
- 16) A fonte primária de energia para que os músculos realizem os movimentos é proveniente da molécula de adenosina trifosfato (ATP).

**Questão 19**

Segundo a Organização Mundial da Saúde (OMS), o alcoolismo é um problema de saúde pública, considerado uma doença crônica. Quase 6% de todas as mortes em todo o mundo são atribuídos total ou parcialmente ao consumo de álcool. No Brasil, o álcool esteve associado a 63% (dos homens consultados) e 60% (das mulheres consultadas) dos casos de cirrose hepática e a 18% (dos homens envolvidos) e 5% (das mulheres envolvidas) nos acidentes de trânsito, em 2012. (Fonte: Organização Mundial da Saúde. Relatório Global Sobre Álcool e Saúde. Genebra, Suíça, 2014). Sobre esse assunto é **correto** afirmar que

- 01) o álcool que cai na circulação sanguínea sofre um processo químico chamado hidratação, que o decompõe em gás carbônico e água.
- 02) o álcool encontrado nas bebidas é o etanol.
- 04) nos hepatócitos o etanol é hidratado a acetato (etanal), que por sua vez é convertido em acetaldeído, por meio de uma reação catalisada por uma enzima presente no Complexo de Golgi.
- 08) o álcool etílico aumenta a diurese porque inibe a liberação do hormônio ADH (hormônio antidiurético) e reduz a reabsorção de água pelos túbulos renais.
- 16) o álcool etílico é tóxico, atua como agente depressivo no sistema nervoso central e, em doses elevadas, pode levar ao coma e à morte por problemas respiratórios.

# LÍNGUA PORTUGUESA

## TEXTO

### A mulher dos meus sonhos

Moacyr Scliar

#### Epígrafe

1 *Encomende seu sonho. Uma área da*  
2 *neurologia argumenta que um indivíduo pode*  
3 *dirigir seus próprios sonhos. Uma técnica é a*  
4 *incubação do sonho, pesquisada pela primeira*  
5 *vez nos anos 1990 por Deirdre Barrett, da*  
6 *Harvard Medical School. Segundo a psicóloga, o*  
7 *paciente deve escrever seu problema em uma*  
8 *frase curta e colocar a anotação perto da cama.*  
9 (Folha de S. Paulo, Caderno EQUILÍBRIO, 10/08/2010).

10 AINDA NÃO ENCONTREI a mulher dos  
11 meus sonhos, costumava dizer aos amigos. Não  
12 sem amargura: aos 40 anos continuava solteiro,  
13 sem nem sequer uma namorada que com ele  
14 compartilhasse o leito. Com pena dele, um amigo  
15 falou-lhe da técnica desenvolvida por uma  
16 psicóloga americana, coisa muito simples. Tão  
17 simples que ele resolveu tentar; afinal, nada tinha  
18 a perder.

19 Naquela mesma noite, e seguindo as  
20 instruções da psicóloga, escreveu numa folha de  
21 papel, em letra caprichada, a frase mágica:  
22 “Quero encontrar a mulher de meus sonhos”.  
23 Feito o que, foi dormir.

24 Para sua decepção, porém, teve apenas os  
25 pesadelos habituais, acidente de carro, briga de  
26 rua, essas coisas. Acordou furioso, amaldiçoando  
27 a própria ingenuidade. Mas, à noite, resolveu  
28 tentar de novo.

29 Tomou um bom copo de vinho, colocou a  
30 folha de papel com a anotação na mesa de  
31 cabeceira, visualizou a questão mas não a mulher;  
32 essa continuava para ele um mistério e acabou  
33 adormecendo.

34 Funcionou. No sonho, estava numa praia no  
35 litoral paulista, sozinho, quando de repente  
36 aparecia, vinda de lugar misterioso, uma moça  
37 para ele desconhecida, linda, a olhá-lo sorridente.  
38 Correu para ela e, no momento que iam se  
39 abraçar, acordou. Feliz, contudo: agora tinha a  
40 resposta para seu problema.

41 No fim de semana, pegou o carro e foi para o  
42 litoral. O tempo estava chuvoso. Não havia quase  
43 ninguém na praia, mas mesmo assim ele ficou ali.

44 E de repente ela apareceu: a moça do sonho.  
45 Correu até ela, apresentou-se, contou o que tinha  
46 acontecido e garantiu, emocionado: “Tenho  
47 certeza de que este encontro é obra do Destino”.

48 Começaram a sair juntos e, seis meses depois,  
49 estavam casados. Foram morar no espaçoso

50 apartamento dele. E aí tiveram a primeira briga:  
51 na cama, que era de casal (ele sempre nutria a  
52 esperança de ver ali a mulher de seus sonhos), ela  
53 escolheu o lado que ficava junto à mesinha de  
54 cabeceira. Ele não gostou.

55 Aos 40 anos, tinha seus hábitos, e não  
56 pretendia mudá-los facilmente. Mas, considerando  
57 que encontrara a mulher de seus sonhos, optou  
58 por não fazer daquilo um cavalo de batalha.

59 O problema foi superado, mas outros  
60 surgiram. Ambos eram voluntariosos, ambos  
61 tinham suas manias. Brigavam constantemente e  
62 ele começou a se perguntar se a técnica da  
63 psicóloga tinha mesmo funcionado, se era aquela  
64 a mulher de seus sonhos.

65 Uma noite discutiram mais que o habitual e  
66 ele, irritado, disse que iria dormir no sofá da sala.  
67 Foi, mas de madrugada, arrependido (e com dor  
68 na coluna), resolveu voltar. Silenciosamente  
69 entrou no quarto, olhou para a mulher: era linda.  
70 E então avistou, sobre a mesa de cabeceira, um  
71 papel cuidadosamente dobrado. Não precisava  
72 abri-lo para saber o que ali estava escrito: “Quero  
73 encontrar o homem dos meus sonhos”.

74 Com um suspiro, deitou-se. E, tendo tomado  
75 um sonífero, adormeceu. Um sono bruto, pesado.  
76 Um sono sem sonhos.

(Adaptado de <http://www1.folha.uol.com.br/fsp/cotidian/ff1608201005.htm> Acessado em 16/03/2015)

## Questão 20

Com relação aos sinais de pontuação, assinale o que for **correto**.

- 01) No trecho “Quero encontrar a mulher de meus sonhos”, na linha 22, as aspas foram empregadas para introduzir a fala direta do personagem central da crônica.
- 02) Os parênteses empregados no trecho “(e com dor na coluna)”, nas linhas 67 e 68, apresentam um comentário feito pelo autor da crônica.
- 04) Nas linhas 46 e 47, o trecho “Tenho certeza de que este encontro é obra do Destino.”, o uso das aspas é justificado porque marca o isolamento de uma expressão estranha à língua culta.
- 08) Os dois pontos utilizados na sequência “E aí tiveram a primeira briga: na cama, que era de casal”, nas linhas 50 e 51, introduzem uma citação textual de outrem.
- 16) Na linha 66, no trecho “ele, irritado, disse que iria dormir no sofá da sala”, o vocábulo “irritado”, por quebrar a sequência natural da frase, deve aparecer isolado por vírgulas.



**Questão 21**

Assinale o que for **correto** quanto ao papel dos pronomes no estabelecimento da coesão do texto.

- 01) Na linha 1, o pronome “seu” faz referência ao interlocutor do texto, enquanto “seu”, na linha 7, está retomando a expressão “o paciente”, nas linhas 6 e 7.
- 02) O vocábulo “essa”, na linha 32, faz uma remissão catafórica à expressão “mesa de cabeceira”, nas linhas 30 e 31.
- 04) A ideia do surgimento de outros problemas, nas linhas 59 e 60, é retomada pelo vocábulo “Ambos”, na linha 60.
- 08) O pronome adverbial “ali”, na linha 43, faz remissão anafórica à expressão “na praia”, que se encontra na mesma linha.
- 16) A contração da preposição **de** com o pronome demonstrativo **aquilo**, representada por “daquilo”, na linha 58, tem função de elemento remissivo catafórico do trecho “este encontro é obra do Destino”, na linha 47.

**Questão 22**

Assinale o que for **correto** quanto às funções do “que” e do “se”.

- 01) O vocábulo “que”, na linha 2, é uma conjunção integrante que liga a oração matriz a uma oração subordinada substantiva objetiva direta.
- 02) Na linha 51, o vocábulo “que” é um pronome relativo, assim como o vocábulo “que”, na linha 53, que também aparece como pronome relativo. Nas duas ocorrências, esse pronome introduz orações subordinadas adjetivas.
- 04) Na linha 38, o “se” é um pronome reflexivo que expressa reciprocidade de ação.
- 08) A forma pronominal “se”, na linha 45, funciona como índice de indeterminação do sujeito.
- 16) No parágrafo que se inicia na linha 59, aparece três vezes o vocábulo “se”, nas linhas 62 e 63. As funções desse vocábulo, neste parágrafo, são, respectivamente, pronome reflexivo, conjunção subordinativa integrante e conjunção subordinativa integrante.

**Questão 23**

Assinale o que for **correto** quanto aos aspectos linguísticos do texto.

- 01) “Encomende seu sonho.”, trecho localizado na linha 1 do texto (epígrafe), tem uma forma verbal que caracteriza o modo imperativo e tem o intuito de levar o interlocutor a cumprir a ação indicada pelo verbo.
- 02) Em “Brigavam constantemente e ele começou a se perguntar”, nas linhas 61 e 62, a conjunção “e”, neste trecho, expressa sentido de adição de ideias e consequência entre duas ações.
- 04) Em “Brigavam **constantemente**”, na linha 61; “**Silenciosamente** entrou no quarto.”, nas linhas 68 e 69; “um papel **cuidadosamente** dobrado”, nas linhas 70 e 71, a função dos advérbios em destaque é de, respectivamente, modificador de outro advérbio, modificador de um adjetivo e modificador de um verbo.
- 08) Na sequência “Tenho certeza de que este encontro é obra do Destino.”, nas linhas 46 e 47, há um período composto por uma oração principal, “Tenho certeza”, que se liga a uma subordinada substantiva objetiva indireta, “de que este encontro é obra do Destino.”
- 16) No trecho “ela escolheu o lado que ficava junto à mesinha de cabeceira”, nas linhas 52-54, o emprego do acento grave indicativo de crase é facultativo, pois o vocábulo “mesinha” foi empregado em sentido genérico.

**Questão 24**

Assinale o que for **correto** quanto ao conteúdo do texto.

- 01) Na linha 10, o uso do vocábulo “Ainda”, no trecho “Ainda não encontrei a mulher dos meus sonhos”, fala recorrente do personagem dirigida aos amigos, indica que o homem, mesmo amargurado e aos 40 anos, conseguia manter as expectativas de encontrar uma mulher, uma companheira.
- 02) Na linha 39, o trecho “Feliz, contudo:” mostra que o personagem se entristeceu na melhor hora do seu sonho – o momento em que encontrara a misteriosa moça linda.
- 04) No trecho “Aos 40 anos, tinha seus hábitos,”, na linha 55, e no trecho “ambos tinham suas manias.”, nas linhas 60 e 61, os vocábulos “hábitos” e “manias” mantêm entre si uma relação semântica de antonímia.
- 08) A expressão “Um sono sem sonhos.”, na linha 76, marca a desilusão do personagem masculino diante da suposta descoberta de que a mulher que encontrara ainda estava à procura do homem com quem ela sonhava encontrar.
- 16) O título da crônica “A mulher dos meus sonhos”, de Moacyr Scliar, possibilita duas interpretações: a) a mulher idealizada pelo personagem; b) a mulher real com a qual o personagem deveria sonhar.

**LITERATURAS EM  
LÍNGUA PORTUGUESA****Questão 25**

Assinale o que for **correto**.

- 01) A literatura de informação escrita em português no Brasil, embora tenha se desenvolvido ainda no século XVII, apresentou obras e autores que não apenas obtiveram aceitação entre o público leitor da época em território nacional, mas também influenciaram literatos da Europa, especialmente em Portugal.
- 02) O Barroco, marcado também pela Contrarreforma católica, apresentou características que espelharam a tensão de sua época, tal como o culto do contraste. A literatura barroca se caracteriza pelo rebuscamento, pela rica utilização de jogos de palavras, de figuras de linguagem.
- 04) O Arcadismo brasileiro não pode ser considerado uma escola autônoma, com características próprias. Apesar de ser adotado, em termos didáticos, por questões de periodização literária, trata-se de um movimento literário similar à primeira geração romântica, com o culto da figura do índio como único elemento formador da identidade nacional.
- 08) O culto da “arte pela arte” foi uma das características marcantes do Parnasianismo. Poetas como Olavo Bilac e Raimundo Correia produziram obras segundo esse princípio, com textos nos quais a busca da forma perfeita traduzia-se em um preciosismo que não admitia liberdades em matéria de métrica, de rima.
- 16) A primeira geração modernista no Brasil distinguiu-se das que a sucederam por sua postura conservadora em relação às escolas anteriores. Reconhecendo seu papel de transição, autores como Mário de Andrade e Oswald de Andrade mantiveram em suas obras os cuidados formais de cunho clássico, inovando apenas no nível temático.

Assinale o que for **correto** sobre o poema abaixo e sobre seu autor, Augusto dos Anjos.

### Psicologia de um vencido

Eu, filho do carbono e do amoníaco,  
Monstro de escuridão e rutilância,  
Sofro, desde a epigênese da infância,  
A influência má dos signos do zodíaco.

Profundissimamente hipocondríaco,  
Este ambiente me causa repugnância...  
Sobe-me à boca uma ânsia, análoga à ânsia  
Que se escapa da boca de um cardíaco.

Já o verme – este operário das ruínas –  
Que o sangue podre das carnificinas  
Come, e à vida em geral declara guerra,

Anda a espreitar meus olhos para roê-los,  
E há de deixar-me apenas os cabelos,  
Na frialdade inorgânica da terra!

(ANJOS, A. *Eu e outras poesias*. São Paulo: Martin Claret, 2002. p. 38)

- 01) A obra de Augusto dos Anjos possui uma característica marcante: o uso de uma linguagem carregada de termos científicos, que destoa do procedimento de poetas brasileiros contemporâneos do autor. Tal característica pode ser percebida no poema “Psicologia de um vencido” por meio de vocábulos como “carbono”, “amoníaco” e “hipocondríaco”.
- 02) O soneto reproduzido é um exemplo da maestria técnica de Augusto dos Anjos, que sabia explorar com excelência os recursos formais do poema. Nesse sentido, é bastante ilustrativo o verso “Profundissimamente hipocondríaco”, decassílabo como os demais e formado por apenas duas palavras polissílabas.
- 04) O último terceto do poema, no qual o eu-lírico apresenta uma soturna visão de futuro, é exemplo de um dos elementos recorrentes na lírica de Augusto dos Anjos: o pessimismo. Esse elemento pode ser notado em outros momentos do texto, em termos como “sofro” e “influência má”, e aponta para uma angústia existencial igualmente recorrente na obra do autor.
- 08) Apesar de suas particularidades de linguagem, Augusto dos Anjos é fortemente influenciado pela segunda geração romântica, de modo que suas imagens de morte e dissolução são consideradas a atualização do “mal do século” do Romantismo. No poema reproduzido, a palavra “cardíaco” deve ser vista como exemplo dessa influência romântica, pois remete ao coração, símbolo do sentimento.

- 16) A expressão “declara guerra”, encontrada no terceiro quarteto do poema, é um indício da influência de uma vanguarda artística que é percebida de modo ainda mais evidente em outros textos de *Eu e outras poesias*: o futurismo. Contudo, no poema em questão, percebe-se em “signos do zodíaco” a maneira como Augusto dos Anjos adaptou a vanguarda à sua visão mística particular, levando-o a ser conhecido como “futurista esotérico”.

