



Vestibular de Inverno 2015

Prova 3 - Sociologia

QUESTÕES OBJETIVAS

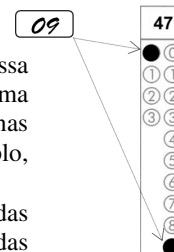
Nº DE ORDEM:

Nº DE INSCRIÇÃO:

NOME DO CANDIDATO:

INSTRUÇÕES PARA A REALIZAÇÃO DA PROVA

1. Confira os campos Nº DE ORDEM, Nº DE INSCRIÇÃO e NOME, que constam na etiqueta fixada em sua carteira.
2. Confira se o número do gabarito deste caderno corresponde ao número constante na etiqueta fixada em sua carteira. Se houver divergência, avise imediatamente o fiscal.
3. **É proibido folhear o Caderno de Questões antes do sinal, às 9 horas.**
4. Após o sinal, confira se este caderno contém 40 questões objetivas e/ou qualquer tipo de defeito. Qualquer problema, avise imediatamente o fiscal.
5. Durante a realização da prova, é proibido o uso de dicionário, de calculadora eletrônica, bem como o uso de boné, de óculos de sol, de gorro, de turbante ou similares, de relógio, de celulares, de bips, de aparelhos de surdez, de MP3 *player* ou de aparelhos similares. É proibida ainda a consulta a qualquer material adicional.
6. A comunicação ou o trânsito de qualquer material entre os candidatos é proibido. A comunicação, se necessária, somente poderá ser estabelecida por intermédio dos fiscais.
7. O tempo mínimo de permanência na sala é de duas horas e meia, após o início da prova.
8. No tempo destinado a esta prova (4 horas), está incluído o de preenchimento da Folha de Respostas.
9. No caso de questão com mais de uma alternativa correta, lance na Folha de Respostas o número correspondente a essa alternativa correta. No caso de questão com mais de uma alternativa correta, a resposta a ser lançada corresponde à soma dessas alternativas corretas. Em qualquer caso o candidato deve preencher sempre dois alvéolos: um na coluna das dezenas e um na coluna das unidades, conforme o exemplo (do segundo caso) ao lado: questão 47, resposta 09 (soma, no exemplo, das alternativas corretas, 01 e 08).
10. Se desejar ter acesso ao seu desempenho, transcreva as respostas deste caderno no "Rascunho para Anotação das Respostas" (nesta folha, abaixo) e destaque-o na linha pontilhada, para recebê-lo hoje, ao término da prova, no horário das 13h15min às 13h30min, mediante apresentação do documento de identificação. Após esse período, não haverá devolução, ou seja, esse "Rascunho para Anotação das Respostas" não será devolvido.
11. Ao término da prova, levante o braço e aguarde atendimento. Entregue ao fiscal este caderno, a Folha de Respostas e o Rascunho para Anotação das Respostas.
12. A desobediência a qualquer uma das determinações dos fiscais poderá implicar a anulação da sua prova.
13. São de responsabilidade única do candidato a leitura e a conferência de todas as informações contidas no Caderno de Questões e na Folha de Respostas.



Corte na linha pontilhada.

RASCUNHO PARA ANOTAÇÃO DAS RESPOSTAS – PROVA 3 – INVERNO 2015

Nº DE ORDEM:

NOME:

Sociologia

01	02	03	04	05	06	07	08	09	10	11	12	13	14	15	16	17	18	19	20	

01	02	03	04	05	06	07	08	09	10	11	12	13	14	15	16	17	18	19	20	



UEM – Comissão Central do Vestibular Unificado

GABARITO 1

SOCIOLOGIA

Questão 01

“A marcha da urbanização em São Paulo está ligada ao progresso industrial e consequente abertura de mercados; daí a penetração, em áreas rurais, de bens de consumo até então menos conhecidos ou, na maioria, desconhecidos. Surgem assim, para o caipira, necessidades novas, que contribuem para criar ou intensificar os vínculos com a vida das cidades, destruindo a sua autonomia e ligando-o estreitamente ao ritmo da economia *geral*, isto é, da região, do estado e do país, em contraste com a economia *particular*, centralizada pela vida de bairro e baseada na subsistência. Doravante, ele compra cada vez mais, desde a roupa e os utensílios até alimentos e bugigangas de vários tipos; em consequência, precisa vender cada vez mais.” (CANDIDO, A. *Os parceiros do Rio Bonito*. 11ª ed. Rio de Janeiro: Ouro sobre Azul, 2010, p. 189). No trecho, Antonio Candido trata de fenômenos sociológicos importantes relacionados ao campo e à cidade ocorridos no Brasil ao longo do século XX. A partir desse contexto, assinale a(s) alternativa(s) **correta(s)**.

- 01) A urbanização, a ampliação da produção e a circulação de produtos industrializados em São Paulo geraram impactos profundos na economia e na organização da vida social do interior do estado.
- 02) A transformação da natureza promovida pelo modo de vida caipira pode ser analisada a partir da perspectiva das relações entre natureza e cultura.
- 04) O impacto promovido pelas mudanças nos hábitos de consumo tem potencial de modificar tanto as relações entre natureza e sociedade quanto as relações entre trabalho e sociedade.
- 08) Rural e urbano são dimensões distintas e autônomas da vida social. Portanto, uma não é capaz de influenciar a outra.
- 16) Uma das transformações do modo de vida caipira resultou na venda da força de trabalho dos antigos agricultores para a agroindústria.

Questão 02

“Por isso afirmamos, em uníssono com David Le Breton (2003, p. 195-196), que ‘esvaziar o homem [ser humano] de seus atributos é uma maneira radical de reduzir a distância da máquina’ com relação aos seres humanos. Sem mencionar que – como escreve o mesmo autor (2003, p. 154) – ‘ao mesmo tempo em que o vocabulário humaniza a máquina, por um movimento recíproco, o homem mecaniza-se’, ou seja, nesse tipo de lógica canhestra, a máquina fica muito mais humana que, de fato, é, e o ser humano, por sua vez, passa a pretender-se muito mais semelhante do que, de fato, é aos mecanismos e dispositivos que ele mesmo cria e usa.” (QUARESMA, A. *Corpo-Máquina?*, In *Sociologia*, Ed. 55, Novembro/Dezembro 2014, p. 67). A partir das reflexões acima e das abordagens da sociologia sobre ciência, técnica e tecnologia, assinale a(s) alternativa(s) **correta(s)**.

- 01) A humanização das máquinas e a mecanização de funções humanas são produtos do nosso tipo de sociedade na qual grandes montantes de recursos materiais e humanos são destinados a produzir um tipo de conhecimento que se destina a transformar-se em tecnologia.
- 02) A presença marcante de máquinas em nosso cotidiano pode ser associada à maciça automação de funções de trabalho em nossa sociedade, como ocorre, por exemplo, no sistema bancário ou na aquisição de produtos.
- 04) O uso de máquinas como mediadores dos contatos humanos (celulares, computadores, *smartphones* etc.) está modificando nossa sociabilidade e a forma como interagimos com nossos semelhantes.
- 08) Não há consequências sociais significativas nos processos que humanizam as máquinas ou que mecanizam os humanos, pois se trata do uso de figuras de linguagem na descrição de fenômenos.
- 16) A crescente presença de máquinas em nossa sociedade não modifica as relações de trabalho, apenas facilita a realização de funções.

Questão 03

Os Estados nacionais modernos têm enfrentado, desde o final da Segunda Guerra Mundial, novas formas de violência coletiva. Assinale o que for **correto** sobre as características dessa nova ordem mundial.

- 01) O surgimento de novos Estados, resultantes da descolonização e de movimentos separatistas, está atrelado a fragilidades políticas, dificuldades para proteger suas fronteiras e instabilidades internas.
- 02) Países como os EUA, a União Soviética, Cuba e China retiraram total ou parcialmente o subsídio e o fornecimento de armas a grupos que apoiavam seus regimes em outros países. Com isso, grupos rebeldes passaram a se valer do contrabando internacional como forma de obtenção de recursos e armamentos.
- 04) A população civil tem sido amplamente protegida da violência gerada por criminalidade urbana, massacres, genocídios e tentativas de faxinas étnicas. No presente, as formas coletivas de violência estão restritas ao enfrentamento entre Estados que usam tecnologia de última geração na produção de armamentos.
- 08) A globalização não é um processo que facilitou apenas o comércio legal de mão de obra, bens, serviços e matéria-prima. A expansão do comércio internacional, a facilitação nas comunicações e o barateamento de viagens internacionais também contemplam o contrabando de drogas, órgãos humanos, pessoas escravizadas, diamantes e dinheiro ilegal. Nesse contexto, verifica-se o crescimento das guerras civis, do crime organizado e de outras formas correlatas de violência coletiva.
- 16) Organizações paramilitares ou movimentos politicamente orientados para ações suicidas e genocidas, como é o caso de certos segmentos que são definidos como neonazistas ou fundamentalistas islâmicos, não conseguem se organizar em redes internacionais.

Questão 04

“A primeira vez que vimos um índio Kaapor rir foi um motivo de susto. A emissão sonora, profundamente alta, assemelhava-se a imaginários gritos de guerra e a expressão facial em nada se assemelhava com aquilo que estávamos acostumados a ver. Tal fato se explica porque cada cultura tem um determinado padrão para esse fim. Os alunos de uma nossa sala de aula, por exemplo, estão convencidos de que cada um deles tem um modo particular de rir, mas um observador estranho a nossa cultura comentará que todos eles riem de uma mesma forma. Na verdade, as diferenças percebidas pelos estudantes, e não pelo observador de fora, são variações de um mesmo padrão cultural. Por isto é que acreditamos que todos os japoneses riem de uma mesma maneira. Temos a certeza de que os japoneses também estão convencidos de que o riso varia de indivíduo para indivíduo dentro do Japão e que todos os ocidentais riem de modo igual.” (LARAIA, R.B. *Cultura*. um conceito antropológico, Rio de Janeiro: Zahar, 2003, p. 69). A partir do texto acima, dos conhecimentos sociológicos e de informações sobre as noções antropológicas de cultura, assinale o que for **correto**.

- 01) O texto demonstra claramente como é possível observar que expressões como o riso assinalam que há culturas superiores e culturas inferiores, dadas as formas grosseiras ou sofisticadas adotadas pelas expressões faciais.
- 02) A socialização permite a reprodução intergeracional de aspectos sutis da cultura como as formas de expressão das emoções e o sentimento de pertencimento a um grupo.
- 04) O etnocentrismo é um fenômeno que leva as pessoas a julgarem os valores culturais distintos dos seus a partir das referências de sua própria cultura. Por isso, a sociologia não pode ser relativa.
- 08) Quando comparamos culturas diferentes podemos observar que cada uma delas se apresenta por meio de padrões reconhecíveis como homogêneos. Contudo, cada indivíduo pertencente a uma dada cultura possui formas próprias de expressá-la.
- 16) As emoções são formas individuais de expressão. Por isso, não são submetidas a variações culturais.

Questão 05

No trecho abaixo o sociólogo norte-americano Charles Wright-Mills propõe uma definição para o fenômeno social denominado massa:

“No extremo oposto, em uma *massa*, as pessoas expressam muito menos opiniões do que as recebem; pois a comunidade de públicos torna-se uma coletividade abstrata de indivíduos que recebem ideias dos meios de comunicação em massa. As comunicações prevaletentes organizam-se de uma tal forma que é difícil, ou até impossível, ao indivíduo, replicar imediatamente, ou com qualquer efeito. A concretização da opinião em ação é controlada pelas autoridades que organizam canais para esse tipo de ação. A massa não tem autonomia frente às instituições; ao contrário, agentes de instituições autorizadas se infilltram nessa massa, reduzindo qualquer autonomia que ela possa ter na formação de opinião através da discussão.” (WRIGHT-MILLS, C. Sociedade de massa. In FERNANDES, H. R. *Wright-Mills*. Coleção Grandes Cientistas Sociais, São Paulo: Ática, 1985, p.136). Considere o texto acima e as teorias sociológicas sobre indústria cultural e consumo em massa e assinale a(s) alternativa(s) **correta(s)**.

- 01) O controle dos meios de comunicação de massa no Brasil, particularmente das emissoras de rádio e de TV, é obtido por meio de concessões públicas. Contudo, esse processo diz respeito apenas a um mecanismo burocrático, não havendo necessidade de reflexão sociológica sobre as relações entre mídia, sociedade e poder público.
- 02) Os fenômenos típicos das chamadas sociedades de massa têm nos meios de comunicação um de seus principais protagonistas.
- 04) Nas sociedades contemporâneas, a opinião generalizada de que um determinado político é honesto ou corrupto ou, ainda, um bom ou mal governante, é fortemente influenciada pelos meios de comunicação de massa.
- 08) Os intensos conflitos entre opinião pública e meios de comunicação de massa são objeto de discussão de várias correntes da sociologia.
- 16) As opiniões independentes em relação aos pontos de vista dominantes têm, sobre as massas, a mesma influência que aquelas veiculadas pelos grandes meios de comunicação.

Questão 06

Deus é comumente pensado como um ser do sexo masculino nas religiões monoteístas que possuem maior número de adeptos ao redor do mundo. Considerando o exposto, assinale o que for **correto** em relação às análises sociológicas sobre sexo e gênero.

- 01) Os textos religiosos e as ideias teológicas dizem respeito a crenças e, portanto, referem-se a escolhas particulares e a aspectos da vida privada. Portanto, não devem ser analisados pela sociologia.
- 02) Segundo Émile Durkheim, a religião é uma das instituições responsáveis por promover a ordem social, incidindo sobre o modo como são organizadas as relações de trabalho, de família, de justiça etc.
- 04) Pela perspectiva feminista, a desigualdade de gênero reforçada pelo discurso dos textos sagrados é uma forma de manutenção dos privilégios masculinos.
- 08) Ao constituir valores que orientam moralmente a conduta social dos indivíduos, como sinaliza Max Weber, as religiões não promovem conflitos ou desigualdades.
- 16) As grandes religiões monoteístas – o Cristianismo, o Islamismo e o Judaísmo – têm contrariado amplamente seus tradicionais textos sagrados e aceitado a ostensiva presença feminina no exercício de funções sacerdotais.

“Para explicar a conexão existente entre gosto e acessibilidade, comparemos *O Cravo Bem Temperado*, de Bach, com a *Rhapsody in Blue*, do compositor americano George Gershwin. Uma pesquisa conduzida pelo sociólogo francês Pierre Bourdieu mostrou que diferentes grupos sociais preferem uma dessas duas obras musicais (Bourdieu, 1984 [1979], p.17). Profissionais franceses com uma educação formal mais elevada, professores e artistas preferem *O Cravo Bem Temperado*; já profissionais com menos educação formal como escriturários, secretários, executivos comerciais e administradores juniores preferem a *Rhapsody in Blue*. Por que? (...) De acordo com Bourdieu, durante sua educação, as pessoas adquirem gostos culturais específicos associados à sua posição social. Esses gostos ajudam a distingui-las de pessoas de outras posições sociais. Muitas delas chegam a olhar os apreciadores de Gershwin com superioridade, assim como os apreciadores de Gershwin chegam a considerar esnobes os entusiastas de Bach. Essas duas atitudes diferentes fazem com que os dois grupos de *status* permaneçam distintos.” (BRYM, R. et al. *Sociologia. Sua Bússola para um Novo Mundo*, São Paulo: Cengage Learning, 2009, p. 201-202). A partir desse texto aprendemos que a desigualdade social não se manifesta somente através de diferenças econômicas. Sendo assim, é **correto** afirmar que:

- 01) As categorias “bom gosto” e “mau gosto” não expressam preconceito ou juízos de valor. Ao contrário, elas são princípios muito claros de classificação do que é bom e do que não é em termos de escolhas exclusivamente individuais em relação à arte, à vestimenta, à alimentação, à etiqueta e ao lazer.
- 02) Educação formal e condições financeiras são fatores que têm grande capacidade de influenciar o gosto e o acesso aos bens e serviços disponíveis.
- 04) As preferências pela “alta cultura” ou pela “baixa cultura” não possuem explicações sociológicas satisfatórias porque se referem exclusivamente à expressão do gosto individual.
- 08) O uso de roupas para a prática esportiva, para o lazer ou para o trabalho diz respeito à capacidade de o indivíduo fazer escolhas adequadas e não à sinalização de diferenças de *status* social ou de riqueza.
- 16) Gostos distintos em termos de viagens e de lazer, de música, de moda, de alimentação, de etiqueta e de literatura manifestam diferenças materiais e simbólicas entre os membros de uma sociedade.

“Os colegas de ambos os sexos que expõem suas qualidades com avidez e entusiasmo na esperança de atrair a atenção para eles e, quem sabe, obter o reconhecimento e a aprovação exigidos para permanecer no jogo da sociabilidade; os clientes potenciais com necessidade de ampliar seus registros de gastos e limites de crédito para obter um serviço melhor; os pretensos imigrantes lutando para acumular pontuação, como prova da existência de uma demanda por seus serviços, para que seus requerimentos sejam levados em consideração – todas as três categorias de pessoas, aparentemente tão distintas, são aliciadas, estimuladas ou forçadas a promover uma *mercadoria* atraente e desejável. Para tanto, fazem o máximo possível e usam os melhores recursos que têm à disposição para aumentar o valor de mercado dos produtos que estão vendendo. E os produtos que [as três categorias] são encorajadas a colocar no mercado, promover e vender são *elas mesmas*.” (BAUMAN, Z. “O segredo mais bem-guardado da sociedade de consumo”, in CASTRO, C. *Textos básicos de sociologia*. De Karl Marx a Zygmunt Bauman, Zahar: Rio de Janeiro, 2014, p. 115). A partir da leitura do trecho acima e do tratamento que a sociologia tem dado às relações entre mercado e consumo, assinale o que for **correto**.

- 01) A transformação de pessoas em mercadoria é uma forma aguda de expressão da transformação das pessoas em coisas assinalada por Karl Marx em sua análise sobre o fetiche da mercadoria.
- 02) Ser atraente e desejável é um valor que influencia a ação de uma parte significativa dos indivíduos nas sociedades contemporâneas, o que, por sua vez, pode ser considerado um fenômeno sociológico.
- 04) Há forças de coerção em nossa sociedade que se orientam pela autovalorização exacerbada dos indivíduos e por certos padrões de aparência.
- 08) As teorias sociológicas não são capazes de explicar fenômenos relacionados aos indivíduos e à individualização porque tratam exclusivamente de fenômenos coletivos.
- 16) A necessidade de aceitação verificada entre adolescentes, o desejo de imigrar e a busca de ampliação de crédito são fenômenos irrelevantes em termos sociológicos.

Questão 09

“Considera-se que a maior ameaça está sobre a água que se utiliza. A água que não está em forma de gelo ou cheia de sal é apenas a metade de 1% em todo o planeta. (...) Na Índia, por exemplo, entre as várias etapas da globalização econômica, a água está sendo tratada e comercializada como mercadoria. Sob pressão do Fundo Monetário Internacional (FMI) e do Banco Mundial, cujo intuito é garantir receitas para o pagamento de suas dívidas o governo indiano está vendendo direitos de água para corporações internacionais. Vale a pena ressaltar que isso não está apenas ocorrendo na Índia, mas na maioria dos países do terceiro mundo.

Tornar bens da natureza e da própria vida objetos de consumo é uma característica marcante da atual globalização econômica.” (SILVA, E. e AMORIM, W.L. “A mercantilização do meio ambiente” in *Sociologia* 43, outubro/novembro 2012, p. 67-68). Sobre as relações entre meio ambiente e desenvolvimento, sob uma perspectiva sociológica, é **correto** afirmar:

- 01) A defesa de formas de desenvolvimento sustentável, a educação ambiental e outras demandas relativas à natureza combinam-se com reivindicações sociais e políticas que podem ser identificadas com posicionamentos distintos, e mesmo conflitantes, do espectro político.
- 02) Considerando as relações equilibradas entre natureza e cultura, transformações ambientais promovidas pelo uso de tecnologia não produzem mudanças sociais significativas.
- 04) Dado que a globalização promoveu uma redistribuição mundial de riquezas e facilitou as negociações entre as lideranças políticas em favor da proteção da natureza, verifica-se consenso na adoção de estratégias que reduzam o impacto ambiental.
- 08) O desenvolvimento tecnológico ocorre sem o consequente impacto sobre o ambiente ou sobre a sociedade, pois, segundo a sociologia clássica, os fenômenos sociais dizem respeito à solidariedade social, à ação social e aos conflitos de classe.
- 16) Análises contemporâneas sobre proteção ambiental ou sobre capacidade tecnológica de determinada sociedade devem levar em conta os interesses do capitalismo internacional.

Questão 10

“Na direção do Sul, rumo ao estado do Paraná, o afastamento progressivo do trópico, a elevação das terras e a origem vulcânica do subsolo são responsáveis, por motivos diversos, por outras paisagens e outras formas de vida. (...)”

No momento em que cheguei ao Brasil, a região estava se abrindo, principalmente sob a influência de uma empresa britânica que obtivera do governo a cessão inicial de 1,5 milhão de hectares em troca do compromisso de construir estradas e ferrovia. Os ingleses propunham-se a revender o território, em lotes, aos emigrantes vindos sobretudo da Europa Central e Oriental, e a conservar a posse da estrada de ferro cujo tráfego seria assegurado pela produção agrícola.” (LÉVI-STRAUSS, C. *Tristes Trópicos*. Lisboa: Edições 70, [1955] 1993, p. 112). A partir do texto acima sobre as dinâmicas sociais de ocupação de espaços rurais e urbanos, assinale o que for **correto**:

- 01) Os agentes históricos da ocupação social do espaço no Brasil são planejadores técnicos e financeiros. Esse fenômeno permite tanto o planejamento e a organização dos espaços rurais e urbanos quanto a eliminação dos conflitos no campo e nas cidades.
- 02) Sob a perspectiva de Karl Marx, interesses econômicos, associados à transformação da terra em equivalente mercadoria, são fatores importantes para o entendimento das dinâmicas rurais e urbanas.
- 04) Os espaços urbanos são configurações sociais complexas e marcadas por contradições. Tais fatores devem ser levados em consideração nas análises sociológicas dos espaços urbanos.
- 08) Sob a perspectiva de Émile Durkheim, nas sociedades caracterizadas por acelerada divisão do trabalho social, como aquelas marcadamente urbanas, observa-se a predominância da solidariedade orgânica.
- 16) Os povos indígenas que ocupavam a região noroeste do Paraná, mencionada no texto de Lévi-Strauss acima, desapareceram tanto das paisagens rurais quanto dos espaços urbanos. Atualmente, tais povos existem apenas na história e na memória da região.

Questão 11

Considerando os estudos contemporâneos sobre sexualidade e diversidade sexual nas ciências sociais, assinale o que for **correto**.

- 01) É consenso entre cientistas, juristas e sociólogos que a homossexualidade é um problema psicológico e, portanto, não possui conexões com fenômenos de ordem social.
- 02) Para a sociologia, a sexualidade, apesar de fortemente associada à experiência individual, pode também ser analisada sob uma perspectiva político-cultural.
- 04) As defesas política e jurídica de certas formas de expressão da sexualidade como “normais” e de outras como “anormais” naturalizam as primeiras como normas sociais e associam a elas práticas e valores positivos, ao mesmo tempo em que inferiorizam outras possibilidades de expressão sexual.
- 08) Para o pensamento sociológico, gênero é uma determinação fisiológica e, portanto, todos os aspectos a ele relacionados só têm significado biológico.
- 16) A homofobia é uma prática discriminatória que produz e legitima diferentes formas de violência contra grupos sexuais em situação de desvantagem civil ou social.

Questão 12

De acordo com Roger Bastide, sociólogo francês radicado no Brasil, para compreender o fenômeno da religião nas sociedades modernas é preciso “partir da observação, tão correta, de Karl Marx de que nossa civilização, longe de destruir os mitos, multiplicou-os.” (BASTIDE, R. *O sagrado selvagem e outros ensaios*. São Paulo: Cia. das Letras, 2006, p. 97). Considerando o trecho citado e o tema da religiosidade, assinale o que for **correto**.

- 01) A sociologia da religião procura explicar as origens das religiões mundiais e as causas do desaparecimento da religiosidade nas sociedades modernas.
- 02) As religiões são fenômenos sociais que ativam sistemas simbólicos, sentimentos e práticas relacionadas com o que se considera sagrado em determinada cultura.
- 04) A verdade religiosa num sistema de crenças é tratada pela sociologia como um ponto de vista possível.
- 08) Para Weber, mesmo que o capitalismo seja um fenômeno predominantemente econômico, a consolidação de sua forma moderna foi favorecida pela atmosfera religiosa dos séculos XVII a XIX.

- 16) De acordo com Marx, os princípios de solidariedade e de família propagados pelo Cristianismo tornaram as sociedades industriais do ocidente europeu lugares harmoniosos, inclusivos e justos.

Questão 13

“Políticos de todo o país, a partir do dia 6 de julho de 2014, estavam autorizados a buscar votos. Aos poucos, a eleição começou a ganhar corpo no *off-line* e, conforme estabelecido pelo calendário do Tribunal Superior Eleitoral (TSE), também no *on-line*. Isso quer dizer que, antes mesmo do início do horário eleitoral gratuito nos meios de comunicação tradicionais (rádios e televisão), foi na internet que os candidatos investiram para estreitar o contato com o eleitor, como uma importante estratégia de comunicação.” (MARTINS, G. e SILVA, J. Eleições na rede: faces e perspectivas da comunicação política. In *Revista Contemporânea*. v.12, n.02, 2014, p. 65). Considerando o trecho citado e as atuais relações entre política e internet, assinale o que for **correto**.

- 01) As redes sociais tornaram-se espaços de ativa participação política nas democracias ocidentais.
- 02) O isolamento e a passividade causados pelo uso abusivo do *facebook* despolitizam o processo eleitoral.
- 04) As redes sociais dificultam os regimes democráticos, pois sua principal característica é a desinformação.
- 08) A ausência de leis para regular a comunicação política no ciberespaço converteu as eleições em um poderoso instrumento de alienação social.
- 16) O surgimento da comunicação política *on-line* está relacionado com o crescimento e com a democratização do acesso à internet.

Questão 14

“Na atualidade, os principais movimentos sociais atuam por meio de redes sociais, locais, regionais, nacionais e internacionais ou transnacionais, e utilizam-se muito dos novos meios de comunicação e informação, como a internet.” (GOHN, M. G. Movimentos sociais na contemporaneidade, In *Revista Brasileira de Educação*. v.16, n.47, 2011, p. 335-6). Considerando o trecho citado e o tema dos movimentos sociais, assinale o que for **correto**.

- 01) Movimentos sociais são ações coletivas de caráter sociopolítico que não precisam se sustentar em organizações formalmente constituídas, como partidos políticos ou sindicatos.

- 02) Com o *facebook*, as antigas práticas adotadas pelos movimentos sociais durante o século XX foram abandonadas e novas formas de organização coletiva tomaram o seu lugar.
- 04) Ciberativismo é uma prática utilizada por diversos movimentos sociais da atualidade para gerar novos processos de mobilização social e de identificação coletiva.
- 08) A principal função dos movimentos sociais é agregar diferentes pessoas que estão insatisfeitas com o governo e pretendem criticá-lo por meio das redes sociais.
- 16) Movimentos sociais têm o potencial de catalisar interesses distintos de grupos ou de classes, por vezes antagônicas, em favor de uma agenda política comum.

Questão 15

Ainda que Dilma Rousseff tenha sido reeleita para a Presidência da República em 2014, o resultado das últimas eleições indica a reduzida representação de mulheres na política brasileira. Na Câmara Federal, por exemplo, das 513 vagas em disputa, somente 51 foram assumidas por deputadas. Considerando o tema das relações de gênero na política brasileira, assinale o que for **correto**.

- 01) A igualdade formal entre os sexos convive no Brasil com práticas recorrentes de subordinação, de inferiorização e até mesmo de exclusão de mulheres da vida pública.
- 02) A naturalização de representações sociais que identificam a esfera privada às mulheres e a esfera pública aos homens acaba legitimando a manutenção das desigualdades de gênero na política brasileira.
- 04) O reduzido número de mulheres nos cargos eletivos da política brasileira é causado tanto pelo desinteresse feminino quanto pelas dificuldades geradas pela maternidade.
- 08) A recente feminilização da política brasileira se opõe aos valores de igualdade, racionalidade e seriedade que ajudaram a constituir as democracias modernas.
- 16) Os movimentos feministas surgiram das lutas coletivas das mulheres contra o sexismo, a subordinação e a inferiorização impostos por uma estrutura social patriarcal.

Questão 16

“A história da sociologia caracteriza-se pelo relacionamento ambivalente com a biologia e outras disciplinas que dizem respeito ao meio ambiente natural

(...) De um lado, o pensamento sociológico é fortemente influenciado pelas imagens de desenvolvimento, evolução e adaptação de organismos (...) Paralelamente, o desenvolvimento da teoria sociológica segue um modelo principalmente moldado pelas reações contra o simplismo biológico de vários tipos (especialmente o darwinismo social e o determinismo ambiental).” (BUTTEL, F. A sociologia e o meio ambiente: um caminho tortuoso rumo à ecologia humana, In *Perspectivas*. V.15, 1992. p. 69). Considerando o trecho citado e os estudos sociológicos sobre natureza e cultura, assinale o que for **correto**.

- 01) Para a sociologia, as culturas humanas são transmitidas por meio de processos de socialização e não por heranças genéticas.
- 02) Segundo Comte, a biologia é a forma mais evoluída de explicação das sociedades por causa da maior precisão de suas pesquisas.
- 04) Ao comparar a sociedade com um organismo, Durkheim propôs modelos de explicação das relações de solidariedade que contribuem para compreender os processos de coesão e de desagregação social.
- 08) Do ponto de vista da sociologia, diferenças entre grupos humanos são o resultado de valores e de práticas culturais sobre o mundo social.
- 16) Ao opor cultura e natureza, a sociologia contemporânea propõe a naturalização da vida social por meio de explicações que determinem a influência do meio ambiente no comportamento dos indivíduos.

Questão 17

Sobre o tema das desigualdades sociais, assinale o que for **correto**.

- 01) O problema das desigualdades sociais é recente e está relacionado com as atuais políticas de distribuição de renda que impedem as pessoas de trabalharem.
- 02) O conceito de desigualdade social indica a existência de diferenças e desvantagens entre as pessoas.
- 04) Marx utilizou o conceito de luta de classes para se referir às desigualdades existentes entre burgueses e proletários.
- 08) As desigualdades raciais foram superadas no Brasil por causa da profunda miscigenação ocorrida nas últimas décadas.
- 16) Concentração de renda, falta de qualidade nos serviços públicos, discriminação, violência são fenômenos fortemente relacionados às desigualdades sociais.

Questão 18

“A escola substituiu a aprendizagem como meio de educação. Isso quer dizer que a criança deixou de ser misturada aos adultos e de aprender a vida diretamente, através do contato com eles. A despeito das muitas reticências e retardamentos, a criança foi separada dos adultos e mantida à distância numa espécie de quarentena, antes de ser solta no mundo. Essa quarentena foi a escola, o colégio. Começou, então, um longo processo de enclausuramento das crianças (como dos loucos, dos pobres e das prostitutas) que se estenderia até nossos dias, e ao qual se dá o nome de escolarização.” (ARIÈS, P. *História social da criança e da família*. Rio de Janeiro: Jorge Zahar, 1978, p. 11). Considerando o trecho citado e os estudos sociológicos sobre juventude e educação, assinale o que for **correto**.

- 01) A sociologia defende a ideia de que a escola não deveria ser obrigatória para as crianças normais, mas apenas para aquelas que apresentarem algum problema mental ou social.
- 02) A sociologia reconhece a infância, a adolescência e a juventude como construções sociais ligadas às práticas familiares e aos modelos educacionais que surgiram com a modernidade.
- 04) É característica dominante das instituições modernas a eliminação das hierarquias sociais, ou seja, a construção de espaços de formação de indivíduos livres, autônomos e esclarecidos.
- 08) A juventude não é uma categoria unívoca ou coesa, pois cada grupo juvenil vivencia a sua condição etária a partir de um lugar social marcado por relações raciais, de classe, de gênero, de religião etc.
- 16) Segundo a sociologia, as crianças e os jovens não podem participar da vida pública de uma sociedade porque ainda não amadureceram politicamente.

Questão 19

“No seu primeiro sentido, etnocentrismo é uma cegueira para diferenças culturais, a tendência de pensar e agir como se elas não existissem. No segundo sentido, refere-se aos julgamentos negativos que membros de uma cultura tendem a fazer sobre todas as demais.” (JOHNSON, A. *Dicionário de Sociologia: guia prático da linguagem sociológica*. Rio de Janeiro: Jorge Zahar, 2012, p.101). Considerando os sentidos de etnocentrismo citados e os estudos sobre cultura, assinale o que for **correto**.

- 01) Intolerância, preconceito e subalternização são atitudes que se legitimam por visões etnocêntricas sobre outros indivíduos, grupos ou sociedades.
- 02) O colonialismo, em suas variadas formas, legitima-se por meio da percepção etnocêntrica do colonizador em relação ao colonizado.

- 04) O relativismo cultural propõe a observação dos diferentes sistemas culturais sem hierarquizá-los a partir de pontos de vista únicos e autocentrados.
- 08) Ideologias racistas que pregam a supremacia branca sobre a cultura negra são independentes de atitudes, valores ou ideias etnocêntricas.
- 16) As sociedades ocidentais, ao separarem religião e política, produziram um modelo social menos etnocêntrico do que o modelo social das sociedades orientais.

Questão 20

“Ao assistir a novelas com pessoas variadas, de camadas médias e populares, e ao conversar sobre televisão, é possível notar como os espectadores comparam sua situação de vida ao que assistem e como nesse processo revêem e reforçam seus pontos de vista, analisam suas vidas pessoais, o que lhes aconteceu antes, o que vivem naquele momento.” (ALMEIDA, H. B. *Telenovela, consumo e gênero*. Bauru: EDUSC, 2003, p. 22). Considerando o trecho citado e os estudos sociológicos sobre televisão, assinale o que for **correto**.

- 01) Do ponto de vista sociológico, a televisão é responsável pela profunda alienação das pessoas, pois impede que elas reflitam sobre o mundo em que vivem.
- 02) As novelas estão associadas a mudanças na vida cotidiana, nos padrões de relacionamentos amorosos e familiares, provocando processos reflexivos nos espectadores.
- 04) Segundo Durkheim, a televisão é um dos principais agentes responsáveis pela anomia social, pois cria espectadores passivos que deixam de se relacionar com o mundo real.
- 08) Ao retratarem relações amorosas e familiares reais com neutralidade e imparcialidade, as novelas informam como as famílias brasileiras efetivamente são.
- 16) Como um bem cultural valorizado, a televisão é um objeto privilegiado para analisar mudanças nos costumes, nos comportamentos e na organização moral de uma sociedade.



UEM

Comissão Central do Vestibular Unificado