



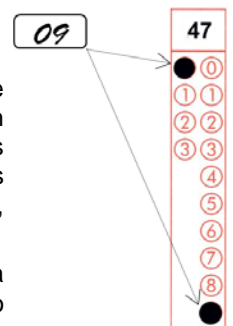
## CADERNO DE QUESTÕES – PAS-UEM/2017 - ETAPA 3

**Nº DE ORDEM:**  
**NOME DO CANDIDATO:**

**Nº DE INSCRIÇÃO:**

### INSTRUÇÕES PARA A REALIZAÇÃO DA PROVA

- Confira os campos Nº DE ORDEM, Nº DE INSCRIÇÃO e NOME DO CANDIDATO, que constam na etiqueta fixada em sua carteira.
- Confira se o número do gabarito deste caderno corresponde ao número constante na etiqueta fixada em sua carteira. Se houver divergência, avise, imediatamente, o fiscal.
- É proibido folhear o Caderno de Questões antes do sinal, às 14h.**
- Após o sinal, confira se este caderno contém a Prova de Redação e 40 questões objetivas e/ou, ainda, se há algum tipo de defeito de formatação/encadernação. Qualquer problema, avise, imediatamente, o fiscal. As folhas da Versão Definitiva da Prova de Redação estão em caderno separado, com o nome de "Versão Definitiva".
- A comunicação e o trânsito de qualquer material entre os candidatos são proibidos. A comunicação, se necessária, somente poderá ser estabelecida por intermédio dos fiscais. A desobediência a qualquer uma das determinações dos fiscais poderá implicar a anulação da sua prova.
- O tempo mínimo de permanência na sala é de 3 horas, após o início da resolução da prova, ou seja, você só poderá deixar a sala de provas depois das 17h.
- No tempo destinado a esta prova (5 horas), está incluso o de preenchimento da Folha de Respostas.
- Preenchimento da Folha de Respostas: No caso de questão com apenas uma alternativa correta, lance na Folha de Respostas o número correspondente a essa alternativa correta. No caso de questão com mais de uma alternativa correta, a resposta a ser lançada corresponde à soma dessas alternativas corretas. Em qualquer caso o candidato deve preencher sempre dois alvéolos: um na coluna das dezenas e um na coluna das unidades, conforme o exemplo (do segundo caso) ao lado: questão 47, resposta 09 (soma, no exemplo, das alternativas corretas, 01 e 08).
- Se desejar ter acesso ao seu desempenho, transcreva as respostas deste caderno no "Rascunho para Anotação das Respostas" (nesta folha, abaixo) e destaque-o na linha pontilhada, para recebê-lo hoje, ao término da prova, no horário das 19h15min às 19h30min, mediante apresentação do documento de identificação. Após esse período, não haverá devolução.
- Ao término da prova, levante o braço e aguarde atendimento. Entregue ao fiscal este caderno, a Folha de Respostas, o Rascunho para Anotação das Respostas e o Caderno da Versão Definitiva da Redação.
- A leitura e a conferência de todas as informações contidas neste Caderno de Questões, no Caderno da Versão Definitiva da Redação e na Folha de Respostas são de responsabilidade do candidato.



Corte na linha pontilhada.

### RASCUNHO PARA ANOTAÇÃO DAS RESPOSTAS - PAS-UEM/2017 - ETAPA 3

**Nº DE ORDEM:**

**NOME:**

01	02	03	04	05	06	07	08	09	10	11	12	13	14	15	16	17	18	19	20
21	22	23	24	25	26	27	28	29	30	31	32	33	34	35	36	37	38	39	40



UEM – Comissão Central do Vestibular Unificado

**GABARITO 1**

## SOCIOLOGIA

### Questão 36

“O que Max Weber identificou como a principal característica das sociedades ocidentais dos tempos modernos foi aquilo que ele chamou de racionalidade.” (BOMENY, *Tempos modernos, tempos de Sociologia*. 2 ed. São Paulo: Editora do Brasil, 2013, p. 89). De acordo com o modelo de racionalidade criado por Max Weber, é **correto** afirmar que

- 01) no mundo moderno todas as relações sociais passaram a ser marcadas pelo jeito racional de agir.
- 02) o cálculo dos prós e dos contras para se tomar uma determinada atitude não faz parte da racionalidade do mundo moderno segundo Weber.
- 04) os avanços científicos e tecnológicos do mundo moderno estão associados, segundo Weber, ao estímulo que as sociedades dão à criação racional.
- 08) a mentalidade racional estaria restrita, segundo Weber, às pessoas ligadas à prática científica.
- 16) a educação sob a mentalidade racional, segundo Weber, levou as pessoas a confiarem na figura dos especialistas.

### Questão 37

Considerando estudos sociológicos sobre as relações entre Estado e sociedade no Brasil, assinale o que for **correto**.

- 01) A construção da cidadania está relacionada com as desigualdades sociais historicamente causadas pela escravidão, pela concentração de riquezas e pela herança deixada pelo Estado patrimonialista português.
- 02) A campanha por eleições diretas marcou o processo de redemocratização, durante a década de 1980, com a intensa participação de movimentos sociais, de partidos políticos e de sindicatos de trabalhadores em um contexto de crise econômico-política.
- 04) De acordo com o pensamento sociológico brasileiro, os governos militares das décadas de 1960 e 1970 construíram instituições estatais democráticas capazes de assegurar direitos civis, políticos e sociais para todos os setores da população.
- 08) O atual sistema político brasileiro pode ser caracterizado como um presidencialismo de coalizão, no qual os partidos políticos que assumem o governo dependem de alianças com outros partidos para assegurar a governabilidade.
- 16) Os movimentos feministas são os principais responsáveis pela crise política contemporânea, pois promovem a igualdade de gênero na representação político-partidária, aprofundando a corrupção e a ineficiência estatal.

### Questão 38

Os objetivos e os significados do conhecimento produzido pela Sociologia têm sido intensamente debatidos pelas mais diversas teorias sociológicas desde o surgimento dessa área de estudo. Sobre esse tema, assinale o que for **correto**.

- 01) Segundo Karl Marx, a função da Sociologia nas escolas públicas é a de realizar a doutrinação ideológica da população para que políticos de esquerda cheguem ao poder.
- 02) Segundo Florestan Fernandes, a Sociologia no Brasil tem a função de estudar o que ocorre no espaço público, deixando para a família a análise das relações íntimas ou privadas.
- 04) Para alguns sociólogos atuais, a Sociologia não tem o objetivo de servir a algo ou a alguém, mas o de compreender como o mundo social se organiza a partir de interesses, de poderes e de relações socialmente construídas.
- 08) Conforme Max Weber, uma ciência empírica como a Sociologia não tem a tarefa de determinar como o mundo social deve ser, mas procurar compreender como ele é e, quando possível, identificar as suas possibilidades de mudança.
- 16) De acordo com Émile Durkheim, o papel da Sociologia como ciência racional da sociedade é o de analisar e o de exprimir a realidade social, e não o de julgar essa mesma realidade a partir de pressupostos morais.

“[...] o uso do conceito *cultura de massa*, associado ao conceito de *indústria cultural*, tem sido o ponto de partida de teorias que apontam para uma planificação da cultura, com a consequente restrição das possibilidades individuais de interpretar, de escolher e mesmo de pensar. A principal referência para esse tipo de abordagem está na teoria crítica de Adorno e Horkheimer, pensadores ligados à Escola de Frankfurt.” (SILVA, A. *et al. Sociologia em movimento*. São Paulo: Moderna, 2013, p. 71). Acerca da cultura de massa, da indústria cultural e da Escola de Frankfurt, assinale o que for **correto**.

- 01) A indústria cultural, segundo a Escola de Frankfurt, seria a produção em série de bens culturais (músicas, filmes etc.) cuja característica seria limitar a capacidade reflexiva das pessoas.
- 02) A Escola de Frankfurt mantinha uma orientação teórica fundamentada no liberalismo.
- 04) A expressão cultura de massa, em grande medida, é utilizada em função da ideia de que a massa seria algo moldável e manipulável.
- 08) A Escola de Frankfurt se caracterizou pela reflexão crítica sobre a sociedade contemporânea e as teorias que a explicam.
- 16) A cultura de massa, segundo a lógica defendida pela Escola de Frankfurt, estimula a capacidade individual de reflexão sobre o mundo.

O fim das fronteiras nacionais foi uma das expectativas criadas pelos processos de globalização intensificados por volta dos anos 1990. Acerca desses processos, assinale o que for **correto**.

- 01) Os processos de globalização diminuíram a intolerância religiosa no mundo.
- 02) A globalização conseguiu diminuir a xenofobia, permitindo às pessoas um maior trânsito pelo mundo.
- 04) Os processos de globalização colaboraram para a retomada dos nacionalismos.
- 08) A globalização mostrou-se pouco eficaz para minimizar as intolerâncias religiosas.
- 16) Houve uma redução nas práticas etnocêntricas a partir do processo de globalização.