

Prova 3 – Sociologia

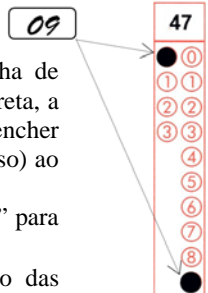
Nº DE ORDEM:

Nº DE INSCRIÇÃO:

NOME DO CANDIDATO:

INSTRUÇÕES PARA A REALIZAÇÃO DA PROVA

1. Confira os campos Nº DE ORDEM, Nº DE INSCRIÇÃO e NOME DO CANDIDATO, que constam na etiqueta fixada em sua carteira.
2. Confira se o número do gabarito deste caderno corresponde ao número constante na etiqueta fixada em sua carteira. Se houver divergência, avise imediatamente o fiscal.
3. **É proibido folhear o Caderno de Questões antes do sinal, às 9 horas.**
4. Após o sinal, confira se este caderno contém 40 questões objetivas e/ou algum defeito de impressão/encadernação. Qualquer problema avise imediatamente o fiscal.
5. Durante a realização da prova é proibido o uso de dicionário, de calculadora eletrônica, bem como o uso de boné, de óculos com lentes escuras, de gorro, de turbante ou similares, de relógio, de celulares, de bips, de aparelhos de surdez, de MP3 *player* ou de aparelhos similares. É proibida ainda a consulta a qualquer material adicional.
6. A comunicação ou o trânsito de qualquer material entre os candidatos é proibido. A comunicação, se necessária, somente poderá ser estabelecida por intermédio dos fiscais.
7. O tempo mínimo de permanência na sala é de duas horas e meia, após o início da prova. Ou seja, você só poderá deixar a sala de provas após as 11h30min.
8. No tempo destinado a esta prova (4 horas), está incluído o de preenchimento da Folha de Respostas.
9. Preenchimento da Folha de Respostas: No caso de questão com apenas uma alternativa correta, lance na Folha de Respostas o número correspondente a essa alternativa correta. No caso de questão com mais de uma alternativa correta, a resposta a ser lançada corresponde à soma dessas alternativas corretas. Em qualquer caso o candidato deve preencher sempre dois alvéolos: um na coluna das dezenas e um na coluna das unidades, conforme o exemplo (do segundo caso) ao lado: questão 47, resposta 09 (soma, no exemplo, das alternativas corretas, 01 e 08).
10. **ATENÇÃO:** Não rabisque nem faça anotações sobre o código de barras da Folha de Respostas. Mantenha-o “limpo” para leitura óptica eficiente e segura.
11. Se desejar ter acesso ao seu desempenho, transcreva as respostas deste caderno no “Rascunho para Anotação das Respostas” (nesta folha, abaixo) e destaque-o na linha pontilhada, para recebê-lo hoje, ao término da prova, no horário das 13h15min às 13h30min, mediante apresentação do documento de identificação. Após esse período o “Rascunho para Anotação das Respostas” não será devolvido.
12. Ao término da prova, levante o braço e aguarde atendimento. Entregue ao fiscal este caderno, a Folha de Respostas e o Rascunho para Anotação das Respostas.
13. A desobediência a qualquer uma das determinações dos fiscais poderá implicar a anulação da sua prova.
14. São de responsabilidade única do candidato a leitura e a conferência de todas as informações contidas neste Caderno de Questões e na Folha de Respostas.



Corte na linha pontilhada.

RASCUNHO PARA ANOTAÇÃO DAS RESPOSTAS – PROVA 3 – VERÃO 2016

Nº DE ORDEM:

NOME:

01	02	03	04	05	06	07	08	09	10	11	12	13	14	15	16	17	18	19	20

01	02	03	04	05	06	07	08	09	10	11	12	13	14	15	16	17	18	19	20



SOCIOLOGIA

Questão 01

Sobre métodos científicos e construção do conhecimento nas Ciências Sociais, é **correto** afirmar que

- 01) o pensamento sociológico utiliza conceitos que buscam explicitar argumentos de forma precisa, favorecendo a explicação e a compreensão de fenômenos compartilhados coletivamente.
- 02) algumas das principais características científicas do pensamento sociológico é a seleção, a organização e a comparação de dados por meio de métodos racionais e objetivos de análise de informações.
- 04) o trabalho de campo, isto é, a vivência no espaço junto às pessoas e a grupos estudados, é um método clássico de estudo da Antropologia.
- 08) as análises sociológicas utilizam recursos estatísticos, entrevistas, fotografias, filmagens, como fontes de pesquisa.
- 16) existe uma separação rígida entre os processos de coleta de dados e métodos de análise utilizados nas pesquisas elaboradas pela Ciência Política, pela Sociologia e pela Antropologia.

Questão 02

“Não sois máquinas! Homens é que sois!” (trecho do último discurso de Charlie Chaplin no final do filme *O grande ditador*, 1940). (www.culturabrasil.org/discurso_grande_ditador_chaplin.htm). A partir da afirmação acima e de conhecimentos em sociologia, assinale o que for **correto**:

- 01) Em sociedades como a nossa, organizadas a partir de relações produtivas nas quais os trabalhadores detêm apenas sua força de trabalho e os empresários capitalistas são donos dos recursos produtivos, Karl Marx identificou um fenômeno chamado exploração de *mais valia*.
- 02) Sociedades organizadas a partir de divisão social do trabalho, nas quais há especialização de atividades e funções, expressam um tipo de vínculo que Émile Durkheim chamou de *solidariedade orgânica*.
- 04) Max Weber defendeu que as ações sociais nas sociedades industrializadas são predominantemente orientadas em relação a seus fins, fato que denominou *racionalidade*.
- 08) O bordão “tempo é dinheiro”, cunhado por Benjamin Franklin, é recuperado por Émile Durkheim em seus trabalhos e se refere aos bons princípios de organização social da sociedade moderna.
- 16) Segundo Émile Durkheim, o trabalho não pode ser um *fato social* enquanto a sociedade não alcançar o pleno emprego.

Questão 03

Sobre reflexões sociológicas envolvendo as relações entre ciência, técnica e tecnologia, é **correto** afirmar que:

- 01) A automação do trabalho não apenas substitui a mão de obra humana em atividades perigosas ou repetitivas mas, também, garante possibilidades de ampliação do tempo livre dos trabalhadores, possibilidades extensíveis a todos os setores e países, sem o ônus do desemprego.
- 02) A informatização do trabalho não reduz sua importância social.
- 04) A crescente substituição da lógica fordista de trabalho por lógicas flexíveis expressa tanto transformações nas relações entre ciência e tecnologia quanto alterações nas relações de produção.
- 08) Em relação ao trabalho, a Sociologia dedica-se a analisar temas como as relações entre trabalho e classe social, o mercado de trabalho, as formas de organização do trabalho bem como as relações entre trabalho, comportamentos e valores.
- 16) O trabalho qualificado na sociedade contemporânea está associado à existência de trabalhadores que sejam capazes de acompanhar o desenvolvimento tecnológico.

Questão 04

Sobre as relações entre diferenças e desigualdades sociais, assinale o que for **correto**.

- 01) A distribuição desigual do trabalho doméstico se dá em decorrência das diferenças naturais existentes entre homens e mulheres. As mulheres têm mais habilidades emocionais e psicológicas no trato de crianças e nos cuidados com a casa, enquanto os homens são biologicamente mais bem preparados para enfrentar a vida pública e as disputas políticas.
- 02) A desigualdade social é um tema clássico das Ciências Sociais. No âmbito deste tema se investigam as relações sociais assimétricas existentes entre diferentes indivíduos e grupos em uma sociedade.
- 04) A simples existência de diferenças entre grupos resulta em relações de desigualdade de condições e oportunidades. Pessoas de diferentes grupos religiosos ou diferentes origens étnicas tendem a se considerar superiores ou inferiores a outras.
- 08) A concepção de igualdade que estrutura nosso mundo social contemporâneo tem origem histórica no pensamento filosófico iluminista e se constitui num dos princípios fundamentais das nossas instituições jurídicas e políticas.
- 16) O princípio da igualdade de oportunidades e condições orienta a maioria das políticas públicas tanto na redução das desigualdades sociais, tais como as políticas de combate à fome e à mortalidade infantil, quanto na defesa e garantia de direitos, tais como o combate à violência contra as mulheres e a expressão pública e civil da população LGBT.

Questão 05

“Segundo as pesquisas do cientista político norte-americano Robert Putnam (1941-), regiões com altos níveis de participação social têm mais prosperidade econômica, mais respeito à lei e menos corrupção. A participação cívica descrita por Putnam não inclui apenas participar de movimentos sociais: inclui também frequentar igrejas, clubes de futebol, grupos de coral, associações de bairro, associações de pais de alunos e qualquer atividade que leva a pessoa a se organizar em conjunto com outros cidadãos. Por que ocorrem as situações descritas por Putnam? Não sabemos com certeza. Mas há sinais de que a participação cívica é parte importante do que sociólogos, cientistas políticos e economistas chamam de capital social.” (MACHADO, I. J. de R.; AMORIM, H.; BARROS, C. R. de. *Sociologia hoje*. São Paulo, Ática, 2013, p. 254). Considerando o texto acima e o tema movimentos sociais e participação política, assinale o que for **correto**.

- 01) A organização social em redes de contato e relações de confiança auxiliam no estabelecimento de ações coletivas e nas conquistas de benefício mútuo.
- 02) Um bom conjunto de leis é suficiente para o estabelecimento de um espírito cívico que garanta, de maneira eficiente, boas práticas políticas.
- 04) A principal forma de associativismo que beneficia o bom funcionamento da vida pública é a organização político-partidária.
- 08) A performance de governos locais e o bom desempenho das instituições sociais devem muito ao estabelecimento de relações de engajamento, participação e fiscalização coletivas de tais governos e instituições.
- 16) Novas formas de conectividade e o estabelecimento de novos repertórios de ações políticas, criados com a intermediação de mídias sociais, podem ser vistos como a emergência de novas formas de socialização, ativismo e engajamento; logo, de constituição de capital social.

Questão 06

Sobre o conceito de trabalho, assinale o que for **correto**.

- 01) Na sociedade moderna, o trabalho é uma mercadoria e pode ser vendido da mesma maneira que qualquer outro bem ou produto.
- 02) O trabalho pode ser visto como uma ação racional referente a fins, isto é, como uma atividade orientada para a produção de bens e serviços para os outros ou para si próprio.
- 04) As transformações na estrutura produtiva na sociedade contemporânea privilegiam as formas de trabalho orientadas por ações afetivas, ou seja, por práticas marcadas pela espontaneidade, pela liberdade de escolha e pela geração de prazer pessoal.
- 08) São as formas tradicionais de organização do trabalho que caracterizam os diferentes setores de serviço público, por isso a lentidão dos processos, os altos salários dos servidores, a obsolescência dos equipamentos e a ineficiência dos procedimentos.
- 16) A especialização do trabalhador é uma das características da divisão do trabalho social e é verificável na indústria, na ciência e nas diversas profissões existentes.

Questão 07

O Brasil, como define a Constituição de 1988, é uma República Federativa. Em relação ao republicanismo, é correto afirmar:

- 01) A tradição republicana é proveniente da Roma Antiga e seus fundamentos foram retomados, no Renascimento, por Maquiavel na formulação filosófica dos princípios políticos modernos.
- 02) Um dos princípios do pensamento republicano é o de que a boa ordem política consiste na liberdade dos cidadãos.
- 04) As leis do Estado republicano criam os mecanismos de controle dos governantes para que estes não exerçam de forma arbitrária a dominação sobre os governados.
- 08) A Constituição Brasileira estabelece um republicanismo que garante a defesa do poder decisório do Estado organizado por meio da ação institucionalizada de diversos agentes e grupos sociais.
- 16) Em defesa dos princípios de ordem e progresso, é permitido ao poder Executivo brasileiro dissolver a Câmara dos Deputados e o Senado Federal, suspender os direitos individuais e decretar a extinção do voto direto e universal.

Questão 08

“Nunca será demais dizer: não há nada mais fecundo em maravilhas do que a arte de ser livre; mas não há nada mais difícil do que o aprendizado da liberdade. O mesmo não se aplica ao despotismo. O despotismo se apresenta muitas vezes como o reparador de todos os males sofridos; ele é o apoio do direito do justo, o arrimo dos oprimidos e o fundador da ordem. Os povos adormecem no seio da prosperidade momentânea que ele faz nascer e, quando despertam, são miseráveis. A liberdade, ao contrário, nasce de ordinário no meio das tempestades, estabelece-se penosamente entre as discórdias civis e somente quando já está velha é que se podem conhecer seus benefícios.” (TOCQUEVILLE, A. *A democracia na América*, Livro I – Leis e costumes. São Paulo: Martins Fontes, 2001, p. 280). A partir de conhecimentos sobre as relações entre Estado e sociedade e da leitura do texto acima, assinale o que for **correto**.

- 01) Liberdade e despotismo são expressões elaboradas a partir da possibilidade de questionamento do modo como o Estado é conduzido, e estão fortemente relacionadas à formação dos Estados nacionais modernos.
- 02) O despotismo pode parecer um caminho adequado em direção à ordem, mas isso é um equívoco político na perspectiva liberal.
- 04) A liberdade política é fácil de se alcançar, dado que é desejada por todos.
- 08) A ordem política mundial contemporânea superou as formas arcaicas de despotismo e ele já não se manifesta na ordem do Estado.
- 16) Governos, instituições e partidos políticos têm responsabilidade direta sobre os rumos de uma sociedade em direção à liberdade ou ao despotismo.

Questão 09

“Ver TV é um dos principais deveres do sociólogo. É ali, no mundo tal como ele é visto na TV, que a maioria das pessoas passa boa parte de suas vidas e adquire grande parcela de seu conhecimento do mundo. O *Lebenswelt* [mundo em que vivemos], o principal objeto de nosso estudo e o principal alvo de nossas mensagens, estaria dolorosamente incompleto hoje se fosse privado dos ingredientes fornecidos pela TV on-line. Recusar-se a ver TV equivale a dar as costas a uma parte considerável, e ainda em crescimento, da experiência humana contemporânea. Essa é uma consideração que deveria orientar e ditar a seleção daquilo que os sociólogos devem ver, e não, lamentavelmente, sua estética ou outras preferências voltadas para a busca do prazer. Mas quem disse que o trabalho dos sociólogos deve ser – está fadado a ser – invariavelmente prazeroso?”. (BAUMAN, Z. P. *Para que serve a sociologia?* Diálogos com Michael Hviid Jacobsen e Keith Tester. Rio de Janeiro: Zahar, 2015, p. 129 e 130). A partir do texto acima e de teorias sociológicas sobre mídias, publicidade e consumo, assinale o que for **correto**.

- 01) A televisão, em nossa sociedade, está relacionada ao entretenimento, o que anula o interesse de qualquer pesquisa objetiva sobre a sociedade a partir de sua observação.
- 02) A análise sociológica de telejornais, telenovelas, programação infantil, pode focar, por exemplo, concepções sobre natureza, educação, feminino, velhice e outros temas comunicados a milhares de pessoas.
- 04) Pesquisar programas televisivos é algo irrelevante para a sociologia contemporânea devido à baixa qualidade da programação.
- 08) Considerando o caráter subjetivo da pesquisa sociológica, seus praticantes devem se ocupar apenas daquilo que lhes seja agradável.
- 16) O papel social da TV como meio de expressão, canal midiático e mediador de publicidade e consumo, a torna um fenômeno sociologicamente relevante.

Questão 10

Sobre as relações entre indivíduo e sociedade, é **correto** afirmar:

- 01) A vida em sociedade é marcada tanto por processos de solidariedade e cooperação quanto por estratégias de competição e violência. Logo, tanto as formas colaborativas quanto os modos violentos de relações sociais são objetos de estudo da Sociologia.
- 02) O ser humano, como espécie, é fundamentalmente uma criatura social. Somos seres altamente capacitados na expressão de emoções e na plasticidade biológica; portanto, apesar da divisão escolar e acadêmica entre os saberes, uma perspectiva antropológica ampla deve ser capaz de pensar a humanidade simultaneamente como ser natural e ser cultural.
- 04) O conceito de solidariedade no pensamento científico sociológico não é o equivalente àquele utilizado pelo senso comum, ou seja, como sinônimo de compaixão. Para a sociologia, solidariedade é o estabelecimento de processos coletivos capazes de fortalecer os laços sociais.

- 08) Os processos de solidariedade e coesão sociais são sempre estáticos. Um grupo coeso é, essencialmente, um agrupamento avesso às dinâmicas e à mudança social.
- 16) O conflito é um processo social fundamentalmente destruidor. As teorias sociais que pensam o conflito apontam invariavelmente para seu potencial desagregador, enquanto as teorias que enfatizam a cooperação destacam os mecanismos de produção da vida social.

Questão 11

“Durante os nove meses em que transcorreu o levantamento de dados da pesquisa ‘Dar à luz na sombra’, a equipe coordenada pela professora Ana Gabriela Braga detectou uma divisão nas opiniões das mulheres encarceradas grávidas ou que têm filhos na prisão. O estudo – que não é quantitativo – deixou claro que parte das detentas desejava manter as crianças no presídio, ao lado da mãe, enquanto outras preferiam a separação para que os bebês ficassem longe do ambiente da cadeia. O trabalho indicou que entre as duas opções mais frequentes no atual sistema penitenciário brasileiro ambas são vistas como ‘menos ruim’ (...) ‘O problema do exercício dos direitos relacionados à maternidade no sistema prisional não é, na maioria das vezes, criar leis, mas fazer valer as que já existem’, diz Ana Gabriela (...). A população carcerária feminina vem crescendo significativamente. Segundo dados da pesquisa, enquanto o aumento do ingresso de homens no sistema prisional entre 2000 e 2012 foi de 130%, o de mulheres foi de 246% (...). Não há estatísticas específicas sobre o número de crianças que estão com suas mães no sistema penal, o que justifica a qualificação de ‘população invisível’ dada pelas pesquisadoras. O perfil da maioria das mulheres em situação prisional é descrito pelo estudo como ‘jovem, de baixa renda, em geral mãe, presa provisória suspeita de crime relacionado ao tráfico de drogas ou contra o patrimônio.’” (FERRARI, M. A maternidade na prisão. *Revista Pesquisa Fapesp*, edição 241, março de 2016, p. 86-88). Considerando o texto acima e temas relacionados ao preconceito e aos direitos sociais, assinale o que for **correto**.

- 01) A definição de “população invisível” apresentada pela pesquisadora no texto acima se refere à falta de dados, informações e diagnósticos sobre a presença de crianças no sistema prisional brasileiro.
- 02) A pena de prisão atinge igualmente, e na mesma proporção, mulheres de todas as classes sociais, de todas as faixas etárias e em decorrência das mais variadas formas de delito.
- 04) A existência de leis específicas referentes ao cuidado de crianças recém-nascidas de mulheres encarceradas garante, automaticamente, a implementação dos direitos referentes à educação e à saúde dessa população.
- 08) A pesquisa aponta que a permanência de crianças com suas mães no sistema prisional tende a agravar as condições de desenvolvimento psicossocial de tais crianças e a torná-las, desde seu nascimento, possíveis ameaças à segurança social.
- 16) Ao classificar a situação de convivência ou de separação de seus filhos ou filhas como “menos ruim”, as mães encarceradas indicam a necessidade de as instituições jurídicas e do poder público considerarem a aplicação de penas que não resultem necessariamente no encarceramento dessa população, como, por exemplo, o estabelecimento de prisão familiar.

Questão 12

“Na América Latina, o Brasil foi o primeiro a conhecer, desde os fins do século XIX, uma imprensa feita por mulheres, e não somente para as mulheres, como sucedia na maior parte dos países da região. (...) As mulheres também se organizaram em defesa dos escravos, integrando o movimento abolicionista: a Sociedade da Libertação (criada no Rio de Janeiro em 1870) e a Sociedade Redentora (criada em São Paulo no mesmo ano) constituem exemplos de como estavam conectadas com as lutas sociais de seu tempo. (...) A Fundação do Partido Republicano Feminino, em 1910, comprova a importância da luta pelo voto entre mulheres da classe média, professoras primárias e profissionais liberais”. (MORAES, M. L. Q. de. Dois estudos sobre cidadania. *Primeira versão*, nº 109, IFCH/Unicamp, setembro de 2002, p. 30-32). Considerando o texto acima e o tema movimentos sociais e participação política, assinale o que for **correto** em relação aos movimentos sociais das mulheres.

- 01) Os primeiros direitos políticos femininos, tais como o direito ao voto, em 1934, são decorrentes dos avanços do pensamento liberal masculino que implementou medidas de abertura política na legislação eleitoral brasileira.
- 02) As lutas das mulheres se caracterizaram historicamente por reivindicações em torno de questões referentes, fundamentalmente, à vida privada e ao trabalho doméstico.
- 04) Diferentemente do que aconteceu em outros países da América Latina, em finais do século XIX e início do século XX, o Brasil não contou com figuras femininas de destaque no mundo público, tendo a formulação de propostas de cunho feminista se originado apenas por volta da década de 1970, após a chamada revolução sexual.
- 08) A educação formal de mulheres e sua profissionalização em atividades como educadoras e escritoras foram elementos fundamentais na elaboração e difusão de ideais feministas no Brasil desde finais do século XIX.
- 16) Atualmente, o movimento feminista apresenta pautas diversificadas, inclusive entre as próprias mulheres, que reivindicam o reconhecimento da especificidade das lutas em relação a diferentes classes, raças e etnias, como é o caso das mulheres negras.

Questão 13

O termo “cultura” possui significados distintos de acordo com contextos próprios. Assinale a(s) alternativa(s) **correta(s)** em relação a concepções de cultura correntes nas Ciências Sociais.

- 01) Embora os seres humanos já nasçam preparados para viver com outros de sua espécie, cada pessoa aprende formas culturais específicas pertencentes à sociedade onde nasceu e viverá.
- 02) O acesso à cultura é uma escolha pessoal e depende dos gostos e estilos preferidos por cada um.
- 04) Os únicos tipos legítimos de expressão cultural para a sociologia são a literatura, a poesia, a música, o teatro e a pintura.
- 08) Elementos relacionados à percepção do mundo, a ideias e valores são considerados formas da cultura que penetram a consciência humana e passam a constituir a visão de mundo dos indivíduos.
- 16) A família humana é a instituição onde a socialização primária das crianças inicia sua constituição como seres culturais.

Questão 14

Entre 5 e 21 de agosto de 2016, a cidade do Rio de Janeiro foi sede dos Jogos Olímpicos, evento esportivo de grande repercussão internacional. Por ocasião dos jogos, a colunista Eliane Brum publicou o seguinte texto no jornal *El País Brasil*: “A Olimpíada foi idealizada, em 2009, para colocar no pódio o Brasil grande. A apoteose do eterno país do futuro que finalmente chegava a um presente grandioso. Em 2016, o ‘sucesso’ da festa busca recolocar o Brasil não apenas como o país que ainda – tem futuro, mas como o país da ‘superação’ (...). É assim que nossos atletas tornam-se sempre ‘histórias de superação’ a serem enaltecidas. Gente como Rafaela Silva e Isaquias Queiroz. Se eles superaram todas as desigualdades e assimetrias do Brasil e tornaram-se atletas capazes de ganhar medalhas no pódio, é um orgulho para eles. Mas é imperativo lembrar que venceram apesar do Brasil. E esse fato deveria ser motivo de vergonha para o país. Consumido pela máquina de fazer dinheiro que envolve mídia e megaeventos, o que é exceção – vencer contra tudo e contra todos – é convertido em qualidade totalizante (...). O que deveria ser vergonha, o fato de o país não garantir a base mínima para suas crianças e jovens desenvolverem suas potencialidades no esporte – e também na matemática e na literatura – é convertido em orgulho nacional.” (BRUM, E. A merda é o ouro dos espertos. *El País Brasil*, 29 de agosto de 2016. Disponível em <www.brasil.elpais.com/brasil/2016/08/29/opinion/147247522_6_988894.html>. Acesso em 27 de setembro de 2016). Considerando o texto acima, os temas comunicação, cultura e ideologia, assinale o que for **correto**.

- 01) A autora defende que a conquista do sucesso nos esportes é resultado unicamente do talento e dos esforços individuais. Por isso, sua admiração pelo desempenho dos atletas brasileiros.
- 02) O destaque à alegria e à integração, características tão divulgadas pela publicidade como elementos essenciais do caráter brasileiro, esconde a dimensão dos conflitos e processos de desigualdades sociais presentes em nosso país.
- 04) O investimento em políticas públicas direcionadas à educação de crianças e jovens criaria condições socialmente mais justas de incentivo à prática e à profissionalização dos esportes.
- 08) A construção social de heróis, sejam eles grandes vultos históricos ou atletas, é um fenômeno que incentiva sentimentos nacionais ou de pertencimento a grupos que priorizam o sucesso individual em detrimento da produção social de qualidades esportivas, artísticas e científicas, e por isso, esses sentimentos e esse pertencimento devem ser avaliados criticamente.
- 16) Segundo a autora, o brasileiro é antes de tudo um povo forte, e as histórias de conquista e superação mostram a potência da nossa constituição racial mestiça.

Questão 15

Sobre o conceito de cidadania, assinale o que for **correto**.

- 01) A cidadania é fruto de lutas e conquistas sociais que culminaram, historicamente, na Declaração dos Direitos Humanos e na Revolução Francesa.
- 02) A cidadania se configura sempre como direitos e deveres que atingem todos os cidadãos. Portanto, são equivocadas, do ponto de vista legal, a fragmentação e a elaboração de leis que atingem grupos sociais específicos, como crianças, mulheres, negros ou homossexuais, processo que se caracteriza como conquista de privilégios ao invés de direitos.
- 04) A cidadania concretiza-se na sociabilidade cotidiana, nas relações de família, de trabalho, no acesso a bens e serviços culturais, na manutenção dos direitos relacionados à saúde e à educação bem como no usufruto de conquistas trazidas pelo desenvolvimento das forças produtivas.
- 08) Medidas tais como a supressão da liberdade democrática, a instauração de governos ilegítimos não escolhidos pelo voto popular e a redução de conquistas sociais não afetam a cidadania, uma vez que tais processos não revogam o fato de que cidadão é todo aquele que habita, de forma legal, o país.
- 16) Direitos são conquistas que nunca podem ser perdidas, apenas transformadas. Portanto, uma vez conquistada a cidadania, nenhum processo político é capaz de deteriorá-la.

Questão 16

Assinale a(s) alternativa(s) **correta(s)** acerca do que são etnocentrismo e relativismo.

- 01) Enquanto a Sociologia enfrenta a tarefa de pensar a sociedade, a Antropologia busca registrar e compreender os fenômenos humanos a partir do conhecimento do outro. Esse outro pode ser alguém pertencente a uma cultura distante e distinta da nossa, mas também pode ser alguém pertencente à nossa própria cultura, colocado em perspectiva e observado a partir de um ponto de vista distinto do que nos é habitual, familiar e cotidiano.
- 02) O etnocentrismo é a propensão de os seres humanos enxergarem o mundo através de sua própria cultura considerando seu modo de vida como mais natural e mais correto do que os outros.
- 04) O conceito de cultura é um dos mais polêmicos nas ciências sociais, mas há consenso em relação à superioridade cultural do Ocidente em relação a culturas não ocidentais.
- 08) O relativismo cultural se opõe ao princípio de que valores, costumes ou ideias associados a determinada cultura são universalmente válidos.
- 16) A perspectiva que classifica populações indígenas como inferiores é uma expressão do etnocentrismo.

Questão 17

“A violência sofrida pelas crianças e adolescentes nas áreas rurais do Brasil é a mesma que nas áreas urbanas. Não temos uma violência social e criminal rural e outra urbana, mas, sim, expressões rurais e urbanas da violência. (...) Os jovens sindicalistas, da Confederação Nacional dos Trabalhadores na Agricultura (CONTAG), em 2003, desenharam o seguinte cenário da juventude rural: desemprego muito alto, doenças epidêmicas (Doenças Sexualmente Transmissíveis e Aids), analfabetismo crônico, proliferação das drogas, crescente mortalidade da juventude e ampliação da violência contra a mulher. (...) Acidentes e condições insalubres são comuns nas indústrias açucareiras (trabalho da safra) em Pernambuco; frutíferas, em São Paulo; em produção de carvão, em Minas Gerais, no Mato Grosso do Sul e no Pará; em plantações de sisal, na Bahia e na Paraíba; em plantações de algodão, no Paraná; em reflorestamento, em Minas Gerais, na Bahia e no Espírito Santo, onde crianças e adolescentes são usados em muitos casos para aplicar produtos químicos tóxicos.” (JULIANELLI, J. A. Violência nas Áreas Rurais. Crianças e jovens: as principais vítimas. In: *Unicef* (www.unicef.org/brazil/pt/Cap07.pdf), p. 141-149). Considerando o texto e conhecimentos correlatos, e de acordo com a perspectiva sociológica voltada para pensar as dinâmicas sociais dos espaços rurais e urbanos, assinale o que for **correto**:

- 01) No Brasil, as realidades sociais urbanas são tradicionalmente concebidas como distintas das realidades sociais rurais; contudo, nas últimas décadas, ambas têm apresentado uma série de semelhanças explicadas pelos fluxos econômicos, pela proximidade espacial e pelos problemas sociais partilhados por ambas.
- 02) Muitos dos aspectos violentos observados em áreas rurais do Brasil estão relacionados à predominância da informalidade nas relações de trabalho, ao desrespeito a direitos e ao não cumprimento de leis.
- 04) O crescimento do agronegócio no Brasil nas últimas décadas veio acompanhado de um proporcional aumento da “pobreza relativa”, pois a riqueza adquirida se concentrou principalmente nas mãos dos grandes produtores.
- 08) O trabalho escravo, a mão de obra imigrante e as unidades de produção familiar são expressões das desigualdades sociais do campo brasileiro.
- 16) O boia-fria, o movimento dos Sem-Terra, o trabalho escravo e o trabalho infantil são expressões sociais que já desapareceram do Brasil rural.

Questão 18

“A extrema mobilidade proporcionada pelo celular tem sido um dos fatores determinantes no aumento por sua procura e utilização, alterando também comportamentos simbólicos importantes. Enquanto alguns pais usam os celulares dos filhos para mantê-los sob controle, vigiar por onde andam (atualmente com o uso de GPS em alguns aparelhos, é possível saber a exata localização do aparelho e, potencialmente, do seu dono), muitos veem no celular uma forma de se libertar das amarras das linhas terrestres, aumentando os círculos sociais por meio das mensagens de voz e de texto entre grupos de amigos. (...) Em casos como o massacre no campus da Universidade Virginia Tech, nos Estados Unidos, celulares com câmeras foram fundamentais para veicular imagens quase em tempo real. Outro incidente em campus universitário americano, dessa vez envolvendo violência policial contra um aluno na University of California (UCLA), foi capturado em vídeo por alunos com celulares e publicado quase imediatamente em sites como o Youtube, causando comoção nacional.” (MONTEIRO, M. Reféns da tecnologia. In *Sociologia*, ano I, n.8, 2007, p. 29). Considerando o trecho acima e conhecimentos de Sociologia, assinale o que for **correto**.

- 01) O uso de celulares nas sociedades contemporâneas pode ser analisado como um fenômeno que transcende limites etários, de gênero, étnicos e de classe social, ao mesmo tempo em que permite a identificação do status de seus usuários e de usos distintos em relação a grupos e culturas.
- 02) A disseminação dos celulares e seu uso são um fenômeno de caráter individual e privado. Assim, do ponto de vista da Sociologia, trata-se de um fenômeno irrelevante considerando seus impactos sociais, seus significados coletivos e seus sentidos.
- 04) A tecnologia é um fenômeno autônomo em relação à cultura, política, religião, economia e a todas as outras esferas sociais.
- 08) O papel dos celulares na organização de manifestações políticas, no registro de situações violentas, ilegais ou ilegítimas ou, ainda, no desencadeamento de rebeliões comandadas por detentos em presídios, merece atenção da Sociologia.
- 16) As tecnologias que permitem a mobilidade nas comunicações afetam e modificam as relações entre público e privado.

Questão 19

“O Sistema Único de Saúde – SUS é o sistema público de saúde brasileiro. O SUS é muito grande e muito complexo e atende, aproximadamente, 70% da nossa população. Realiza aproximadamente 13 milhões de internações anuais e oferece pouco mais de 350 mil leitos. Fora do SUS, no setor privado, existem algo em torno de 136 mil leitos. (...) De fato, grande parte da população brasileira não conhece ou acha que não precisa do SUS, o que é um rematado equívoco. Basta ser atropelado na via pública, e precisar do Samu, ou pensar no necessário combate coletivo às recorrentes epidemias de dengue, para comprovar que saúde é, em muitos casos, um bem público.” (MARINHO, A. Alguma discussão sobre eficiência no Sistema Único de Saúde – SUS. *Revista ComCiência*, n. 126, setembro de 2016. Disponível em <www.comciencia.comciencia/?section=8&edicao=126&id1528> Último acesso em 30 de setembro de 2016). Considerando o texto acima e o tema das relações entre Estado e sociedade, assinale o que for **correto**.

- 01) O SUS é um dos maiores e mais abrangentes sistemas públicos de saúde do mundo, abarcando tanto atendimentos simples, de caráter ambulatorial, até procedimentos de grande complexidade como, por exemplo, o transplante de órgãos.
- 02) O SUS foi criado pela Constituição Federal de 1988 com o objetivo de garantir o acesso integral, universal e gratuito da população aos benefícios sociais da saúde pública no Brasil.
- 04) O sistema privado de saúde, representado pelas corporações responsáveis pelos planos de saúde particulares, garante a maior parte de leitos para o atendimento da população.
- 08) A formulação e a implementação de políticas públicas de saúde no país estão articuladas a programas de pós-graduação e pesquisa na área de saúde, vinculados a institutos e universidades brasileiras.
- 16) Conceber a saúde como bem público significa transformá-la em produto de consumo cuja eficiência se mede por fins lucrativos e por meio da ampliação de usuários pagantes.

Questão 20

“O que determina se um comportamento é violento ou se um tipo específico de violência deve ser apenado por lei e, portanto, constituir-se em crime, é a sociedade se manifestando através de um corpo de normas para um momento histórico determinado. Existem tipos de violência cuja tipificação como crime é consensual. Trata-se dos homicídios intencionais, que além de estarem tipificados legalmente como crimes, são reconhecidos socialmente como atos de violência, dado que o direito à vida é um dos direitos humanos fundamentais reconhecidos pela legislação internacional e proclamado pelas constituições dos Estados. Mas pode haver outro tipo de violência, como o suicídio (...), que não necessariamente é tipificado como crime. (...) Portanto, como podemos ver, além de ser um fenômeno social, a violência pode ser ou não reconhecida como crime.” (BARBOSA, M. L. de O.; QUINTANEIRO, T.; RIVERO, P. *Conhecimento e Imaginação: sociologia para o ensino médio*. Belo Horizonte: Autêntica 2012, p. 150). Considerando o texto acima e o tema relações entre indivíduo e sociedade, assinale o que for **correto**.

- 01) A violência pode ser considerada um fato social, constituindo-se num fenômeno coletivo.
- 02) Toda forma de violência é um crime e está sujeita à aplicação das penas previstas em leis.
- 04) Por se mostrarem como práticas marcadas pela regularidade e pela universalidade, as ações consideradas criminosas são as mesmas em toda a história humana; portanto, é possível adaptar os códigos penais da Antiguidade à vida contemporânea com poucos ajustes e atualizações.
- 08) O uso da violência é uma prática proibida ao Estado.
- 16) A violência é orientada por impulsos irracionais humanos; logo, nem sempre é passível de punição. O crime, por sua vez, é fruto do cálculo e da premeditação, por isso é punido.