

## Prova 3 – Geografia

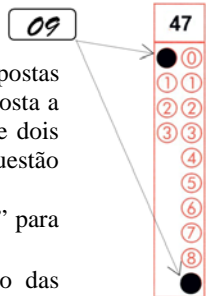
Nº DE ORDEM:

Nº DE INSCRIÇÃO:

NOME DO CANDIDATO:

### INSTRUÇÕES PARA A REALIZAÇÃO DA PROVA

- Confira os campos Nº DE ORDEM, Nº DE INSCRIÇÃO e NOME DO CANDIDATO, que constam na etiqueta fixada em sua carteira.
- É proibido folhear o Caderno de Questões antes do sinal, às 9h.**
- Após o sinal, confira se este caderno contém 40 questões objetivas e/ou algum defeito de impressão/encadernação e verifique se as matérias correspondem àquelas relacionadas na etiqueta fixada em sua carteira. Qualquer problema avise imediatamente o fiscal.
- Durante a realização da prova é proibido o uso de dicionário, de calculadora eletrônica, bem como o uso de boné, de óculos com lentes escuras, de gorro, de turbante ou similares, de relógio, de celulares, de bips, de aparelhos de surdez, de MP3 *player* ou de aparelhos similares. É proibida ainda a consulta a qualquer material adicional.
- A comunicação ou o trânsito de qualquer material entre os candidatos é proibido. A comunicação, se necessária, somente poderá ser estabelecida por intermédio dos fiscais.
- No tempo destinado a esta prova (4 horas), está incluído o de preenchimento da Folha de Respostas.
- O tempo mínimo de permanência na sala é de duas horas e meia, após o início da prova. Ou seja, você só poderá deixar a sala de provas após as 11h30min.
- Preenchimento da Folha de Respostas: no caso de questão com apenas uma alternativa correta, lance na Folha de Respostas o número correspondente a essa alternativa correta. No caso de questão com mais de uma alternativa correta, a resposta a ser lançada corresponde à soma dessas alternativas corretas. Em qualquer caso o candidato deve preencher sempre dois alvéolos: um na coluna das dezenas e um na coluna das unidades, conforme o exemplo (do segundo caso) ao lado: questão 47, resposta 09, que corresponde à soma das alternativas corretas 01 e 08.
- ATENÇÃO:** não rabisque nem faça anotações sobre o código de barras da Folha de Respostas. Mantenha-o “limpo” para leitura óptica eficiente e segura.
- Se desejar ter acesso ao seu desempenho, transcreva as respostas deste caderno no “Rascunho para Anotação das Respostas” (nesta folha, abaixo) e destaque-o na linha pontilhada, para recebê-lo hoje, ao término da prova, no horário das 13h15min às 13h30min, mediante apresentação do documento de identificação. Após esse período o “Rascunho para Anotação das Respostas” não será devolvido.
- Ao término da prova, levante o braço e aguarde atendimento. Entregue ao fiscal este caderno, a Folha de Respostas e o Rascunho para Anotação das Respostas.
- A desobediência a qualquer uma das determinações dos fiscais poderá implicar a anulação da sua prova.
- São de responsabilidade única do candidato a leitura e a conferência de todas as informações contidas neste Caderno de Questões e na Folha de Respostas.



Corte na linha pontilhada.

### RASCUNHO PARA ANOTAÇÃO DAS RESPOSTAS – PROVA 3 – VERÃO 2018

Nº DE ORDEM:

NOME:

01	02	03	04	05	06	07	08	09	10	11	12	13	14	15	16	17	18	19	20

01	02	03	04	05	06	07	08	09	10	11	12	13	14	15	16	17	18	19	20



UEM – Comissão Central do Vestibular Unificado

## GEOGRAFIA

### Questão 01

Uma crise política e humanitária tem assolado a Venezuela em anos recentes, chamando a atenção para o problema das migrações internacionais. A respeito dessas migrações, assinale o que for **correto**.

- 01) Até a Segunda Guerra Mundial, o sentido principal das migrações internacionais tinha como origem as regiões superpovoadas do globo, como a Europa e a Ásia, e, como destino, as regiões vistas como “vazios a serem ocupados”, tais como os Estados Unidos, o Canadá, a Austrália, o Brasil, a Argentina.
- 02) Descendentes de pessoas que migraram de um país para outro, nascidas no país de destino desses migrantes, são chamados emigrantes.
- 04) Até a década de 1980, os imigrantes eram bem-vindos aos países desenvolvidos que tinham necessidade de suprir as atividades econômicas com mão de obra barata. No entanto, com a ampliação dos índices de desemprego nesses países, as imigrações passaram a ser vistas como um problema de natureza demográfica.
- 08) A maior parte dos migrantes que abandonou a Venezuela entre janeiro de 2014 e junho de 2018, em função dos problemas sociais e econômicos do País, emigrou para o Brasil.
- 16) Calcula-se que metade dos emigrantes internacionais seja composta por refugiados de guerra ou perseguidos políticos e por trabalhadores ilegais que entraram sem autorização nos países de destino ou com visto de turista já vencido.

### Questão 02

A respeito do Mercosul, assinale o que for **correto**.

- 01) Exceto pelas questões econômicas, a criação do Mercosul não teve impacto na vida dos cidadãos que residem nos países do Bloco, denominados “Estados Partes”.
- 02) Procurando acompanhar a tendência mundial de criação de mercados supranacionais, Brasil, Argentina, Paraguai e Uruguai criaram o Mercosul em 1991.
- 04) Apesar dos esforços despendidos no âmbito do Mercosul, as transações econômicas entre os países que compõem o Bloco são menores atualmente do que no período anterior à sua criação.
- 08) A Venezuela aderiu ao Mercosul em 2012, mas está suspensa desde dezembro de 2016, por descumprimento de seu Protocolo de Adesão e, desde agosto de 2017, por violação da Cláusula Democrática do Mercosul.
- 16) O Tratado de Assunção é o instrumento de fundação do Mercosul, que estabelece a formação de um mercado comum, com livre circulação interna de bens, serviços e fatores produtivos, uma Tarifa Externa Comum (TEC) quanto ao comércio com países de fora do bloco, além da adoção de uma política comercial comum.

### Questão 03

Sobre os arranjos geopolíticos e econômicos que definem e regulam as relações entre as nações do mundo desde o fim da Segunda Guerra Mundial, assinale o que for **correto**.

- 01) A premissa de que um conflito bélico resultaria na mútua destruição dos oponentes fomentou o início de um período em que armas nucleares eram construídas no âmbito de uma corrida armamentista, mas não eram utilizadas.
- 02) O Programa de Recuperação Europeia, implantado a partir da segunda metade da década de 1940, tinha como um dos objetivos recuperar mercados europeus para produtos e capitais norte-americanos.
- 04) O lançamento das bases da Doutrina Truman e do Plano Marshall é considerado o marco do início do período que ficou conhecido como Guerra Fria.
- 08) A Organização Europeia de Cooperação Econômica (Oece), inicialmente constituída para administrar os recursos do Plano Marshall, foi reestruturada na década de 1960, passando a se chamar Organização de Cooperação e Desenvolvimento Econômico (OCDE) devido à admissão de novos membros, não europeus.
- 16) A Organização do Tratado do Atlântico Norte (Otan) foi criada pela então União das Repúblicas Socialistas Soviéticas em resposta à criação do Pacto de Varsóvia, liderado pelos Estados Unidos.

### Questão 04

A respeito da terminologia que caracteriza a dinâmica da distribuição da população pelo território brasileiro, assinale o que for **correto**.

- 01) A população rural é aquela que exerce trabalho nas atividades da agricultura e da pecuária.
- 02) Êxodo rural é o termo que define a migração rural-urbana.
- 04) A situação de domicílio agrícola abrange toda a área situada fora dos limites das cidades, das vilas ou das áreas urbanas isoladas.
- 08) Nível de urbanização e taxa de urbanização expressam indicadores vinculados à situação de domicílio urbano da população.
- 16) Do ponto de vista estatístico, urbanização é o termo que designa maior aumento relativo da população urbana do que o aumento relativo da população rural.

**Questão 05**

A propósito da ocupação territorial do Paraná e da região Sul do Brasil, assinale o que for **correto**.

- 01) O território atualmente abrangido pela região Sul do Brasil inicialmente não integrava a América Portuguesa, tendo ficado fora do perímetro definido no Tratado de Tordesilhas.
- 02) Para garantir a posse das terras do extremo sul do Brasil mediante povoamento, Portugal enviou casais de açorianos especialmente à faixa litorânea dos atuais territórios do Rio Grande do Sul e de Santa Catarina.
- 04) Nas missões localizadas na atual porção noroeste do estado do Paraná, os índios aldeados criavam gado trazido de territórios hoje pertencentes ao Uruguai e à Argentina.
- 08) Desde o início do século XVIII, colônias de italianos e de alemães foram assentadas por todo o atual território paranaense.
- 16) No extremo oeste do atual Rio Grande do Sul, imigrantes eslavos dedicaram-se ao cultivo da erva-mate.

**Questão 06**

A respeito da produção agropecuária, assinale o que for **correto**.

- 01) Agrobusiness ou agronegócio refere-se ao conjunto de atividades comerciais e industriais vinculadas à produção agropecuária.
- 02) Commodities designam produtos de origem agropecuária, processados pela indústria e comercializados dentro do país onde foram produzidos.
- 04) Estrutura fundiária se refere ao modo de utilização do solo e à intercalação de cultivos em uma determinada propriedade agropecuária.
- 08) Agricultura familiar é a produção agropecuária que atende apenas às necessidades de consumo do produtor e de sua família, sem empregar trabalhadores contratados.
- 16) Agricultura de jardinagem designa o cultivo residencial de produtos orgânicos.

**Questão 07**

Sobre urbanização e suas características espaciais, assinale o que for **correto**.

- 01) A Organização das Nações Unidas (ONU) classifica as cidades com mais de 10 milhões de habitantes como megacidades.
- 02) O principal fator responsável pela verticalização é a queda dos preços nos terrenos dos bairros com melhor infraestrutura e acessibilidade.
- 04) Devido ao movimento emigratório e ao baixo crescimento vegetativo, megacidades como São Paulo, Buenos Aires, Cidade do México, apresentam baixo ou moderado crescimento populacional.
- 08) A perda de população das cidades pequenas para os maiores centros urbanos é denominada “conurbação”.
- 16) Na literatura especializada, “megalópole” e “cidades globais” são sinônimos, isto é, possuem a mesma definição.

**Questão 08**

A República Popular da China é o país mais populoso do mundo e o terceiro maior em termos de extensão terrestre. Recentemente tem se destacado como uma das maiores potências econômicas do mundo globalizado. A respeito desse País, assinale o que for **correto**.

- 01) Apesar da grande extensão, o território chinês é pobre em recursos minerais, tornando-se altamente vulnerável a recessões e a crises econômicas que porventura atinjam os países de onde importam tais matérias-primas.
- 02) Entre os séculos XVI e XX, a China sofreu forte influência de diversas potências europeias, como Portugal, Holanda, Reino Unido, França, além das influências soviética e japonesa.
- 04) A Revolução Cultural chinesa diz respeito a um grande movimento popular ocorrido nas décadas de 1960 e 1970, liderado por Mao Tsé-Tung, resultando em imposição de pensamento, em perseguição a pessoas e em isolamento político em escala internacional.
- 08) Zonas Econômicas Especiais (ZEE) criadas a partir da década de 1980 ficaram conhecidas como “oásis capitalistas”, devido à receptividade à tecnologia, à experiência e a capitais estrangeiros.
- 16) No início da década de 1980, algumas cidades costeiras foram abertas ao capitalismo, tais como Xangai e Guangzhou, tornando-se conhecidas como áreas ou cidades costeiras abertas, e mais tarde essa experiência foi estendida para outras áreas do País.

**Questão 09**

Sobre a estrutura etária da população brasileira, assinale o que for **correto**.

- 01) A razão de dependência total da população brasileira tem se ampliado.
- 02) A queda de natalidade da população brasileira ocorre mais lentamente no meio urbano do que no meio rural.
- 04) A pirâmide etária da população rural brasileira apresenta significativa preponderância de idosos.
- 08) A pirâmide etária é usualmente utilizada para representar a estrutura demográfica de uma população.
- 16) A população brasileira apresenta uma tendência ao rejuvenescimento.

**Questão 10**

A maior parte da energia produzida no Brasil é elétrica, gerada por força hidráulica em usinas hidrelétricas, como a de Itaipu Binacional, localizada na divisa internacional do estado do Paraná. Sobre a questão energética e a participação do estado do Paraná na sua produção, assinale o que for **correto**.

- 01) O maior potencial hidráulico do País está concentrado na bacia do rio Paraná.
- 02) Devido à rigidez das normas ambientais estabelecidas até meados da década de 1980, a política governamental priorizava a construção de usinas hidrelétricas com pequenas represas.
- 04) A Itaipu Binacional é uma das maiores hidrelétricas do mundo tanto em termos de geração de energia quanto de capacidade instalada.
- 08) O Salto de Sete Quedas foi preservado apesar do represamento do rio Paranapanema no ato de construção da hidrelétrica Itaipu Binacional.
- 16) Em termos de capacidade produtiva, a usina hidrelétrica de Belo Monte foi projetada para ser a segunda maior do Brasil.

**Questão 11**

Sobre as características e os aspectos socioeconômicos do petróleo na Terra, assinale o que for **correto**.

- 01) O petróleo é um hidrocarboneto explorado tanto em áreas de ambientes continentais quanto em áreas de ambientes marinhos.
- 02) Na matriz energética mundial, o consumo do petróleo, que é uma fonte secundária de energia, está abaixo do consumo da energia hidráulica.
- 04) Devido a sua composição, o petróleo é classificado como um combustível fóssil e ocorre nas formas líquida e pastosa.
- 08) Dentre os países asiáticos consumidores de petróleo, o Japão depende totalmente da importação.
- 16) No Brasil, o desenvolvimento do setor petrolífero foi acompanhado pela instalação de refinarias e de polos petroquímicos.

**Questão 12**

Sobre tipos, características e distribuição da vegetação natural identificada no estado do Paraná, assinale o que for **correto**.

- 01) Fragmento expressivo da floresta estacional semidecidual é encontrado no oeste paranaense, no Parque Nacional do Iguaçu.
- 02) A vegetação do tipo campo limpo é caracterizada por um predomínio de herbáceas que também compõem as matas de galerias nas margens dos rios paranaenses.
- 04) Espécies da Mata Atlântica são reconhecidas ao longo da Serra do Mar, que exhibe árvores de porte alto e vegetação arbustiva.
- 08) Em áreas do noroeste do estado ainda existem fragmentos preservados da Mata dos Cocais, de onde é extraído o pinhão.
- 16) O cerrado, constituído somente por vegetação herbácea, ocorre em grandes parcelas no Norte Pioneiro.

**Questão 13**

Sobre características, localização e tipos de degradação dos solos paranaenses, assinale o que for **correto**.

- 01) No norte do estado, os solos que se formam da decomposição das rochas vulcânicas são os que apresentam um baixo índice de fertilidade devido à sua formação em altas temperaturas.
- 02) Na Serra do Mar e arredores ocorrem solos originados das rochas cristalinas, como o granito e o gnaisse.
- 04) As voçorocas ocorrem com maior intensidade nos solos arenosos da região noroeste do estado.
- 08) Em áreas da planície litorânea são encontrados os solos sedimentares de origem recente.
- 16) O assoreamento dos solos do sul do estado resulta de um fenômeno de impermeabilização, que acontece devido a geadas.

**Questão 14**

Desde a Antiguidade até os dias atuais o homem utiliza várias maneiras e instrumentos para a sua orientação e localização. Sobre o assunto, assinale o que for **correto**.

- 01) A determinação dos pontos cardeais para auxílio à orientação geográfica depende de um ponto de referência.
- 02) Para a localização absoluta na superfície da Terra, são utilizadas a latitude e a longitude, que podem ser medidas por coordenadas geográficas ou por outros sistemas de referência.
- 04) A bússola é um instrumento que determina a localização e a altitude de quem a utiliza.
- 08) O astrolábio, instrumento que calcula a altura de um astro acima da linha do horizonte, era amplamente utilizado por navegadores na Antiguidade para indicar a orientação na Terra.
- 16) Os dados obtidos de uma rede de satélites por receptores indicam a localização de um objeto monitorado, além de fornecer dados de altitude e de tempo de deslocamento entre um ponto de referência e outro.

**Questão 15**

Sobre minerais, minérios e extração mineral no Brasil e em outros países, assinale o que for **correto**.

- 01) Nos garimpos instalados em vários rios brasileiros, utiliza-se o urânio na água para agrupar as partículas de ouro.
- 02) A bauxita é utilizada na fabricação do aço, e sua maior reserva de exploração se encontra no Maciço do Urucum, em Minas Gerais.
- 04) Os minerais se formam naturalmente na crosta terrestre, de onde são extraídos. Para que sejam utilizados como matéria-prima de produtos diversos, eles passam por um processo denominado “beneficiamento”.
- 08) Todo minério é um mineral, mas nem todo mineral é um minério.
- 16) Os minerais encontram-se desigualmente distribuídos na crosta terrestre, portanto existe uma interdependência dos países no que diz respeito à produção mineral.

**Questão 16**

Sobre a dinâmica dos fenômenos meteorológicos e suas consequências na Terra, assinale o que for **correto**.

- 01) A circulação do ar com diferenças de temperatura entre os continentes e os oceanos e os períodos diurno e noturno pode ocasionar a formação de brisas.
- 02) As chuvas frontais ocorrem do choque entre uma massa de ar frio e uma massa de ar quente.
- 04) A chuva orográfica ou de relevo é causada pelo aumento da temperatura das nuvens, pois elas se chocam com as montanhas.
- 08) O nevoeiro se forma da diluição da neve com as gotas do vapor de água por meio da ascensão vertical do ar.
- 16) A geada ocorre quando o resfriamento do ar é intenso e rápido, ou seja, quando o vapor de água passa direto para o estado sólido.

**Questão 17**

Sobre os tratados ambientais globais que se refletem nos problemas ambientais do Brasil das últimas décadas, assinale o que for **correto**.

- 01) A Convenção sobre Mudanças Climáticas Globais, ocorrida na década de 1990, estabeleceu uma meta para a redução mundial dos gases do efeito estufa.
- 02) A Organização das Nações Unidas (ONU) organizou, na década de 1970, em Estocolmo, Suécia, a Conferência das Nações Unidas sobre o Ambiente Humano, um marco oficial que discutiu questões sobre desenvolvimento e meio ambiente.
- 04) A Conferência das Nações Unidas sobre o Meio Ambiente e o Desenvolvimento (ECO-92), ocorrida no Rio de Janeiro, Brasil, debateu o conceito de desenvolvimento sustentável para ser adotado em todos os países.
- 08) Na Conferência das Nações Unidas sobre o Meio Ambiente e o Desenvolvimento Sustentável (Rio + 20), ocorrida no Rio de Janeiro, Brasil, foi apresentada a proposta de criação do conceito de economia verde.
- 16) A Agenda 21 foi estabelecida na Cúpula Mundial sobre Desenvolvimento Sustentável (Rio + 10), realizada em Johannesburg, África do Sul, para comemorar a redução da emissão de gases na atmosfera no início do século XXI.

**Questão 18**

Sobre as bacias hidrográficas e suas dinâmicas no território brasileiro, assinale o que for **correto**.

- 01) O principal curso d'água da bacia do rio São Francisco é utilizado para navegação e para irrigação.
- 02) Na bacia do rio Tocantins-Araguaia encontra-se uma ilha de origem fluvial, chamada de Bananal, que se destaca como referência mundial devido à sua extensão.
- 04) A bacia Amazônica tem as nascentes dos seus cursos d'água no território brasileiro e, devido a sua característica topográfica, os rios dessa bacia não apresentam potencial hidrelétrico.
- 08) Os rios que compõem as várias bacias hidrográficas no Brasil possuem drenagens tanto exorreicas quanto endorreicas.
- 16) A bacia do rio Paraná se restringe aos limites do estado do Paraná.

**Questão 19**

Sobre o ciclo das rochas e suas consequências na dinâmica terrestre, assinale o que for **correto**.

- 01) As camadas rochosas com fósseis de diferentes espécies auxiliaram nas pesquisas iniciais sobre a formação de diferentes tipos de ambientes ao longo do tempo geológico.
- 02) O intemperismo é um processo que envolve várias etapas da transformação das rochas até a formação de solos.
- 04) O carvão mineral, de origem orgânica, pertence ao grupo das rochas sedimentares.
- 08) As rochas ígneas do tipo vulcânica ou efusiva se consolidam no interior dos vulcões, ambiente em que os minerais se desenvolvem lentamente e ficam visíveis.
- 16) A pressão atmosférica e a temperatura ambiente são variáveis que colaboram para o desenvolvimento das rochas metamórficas.

**Questão 20**

Sobre terremotos e maremotos, assinale o que for **correto**.

- 01) O terremoto é um fenômeno de origem na geodinâmica interna da Terra e se propaga por ondas.
- 02) Os maremotos são formados devido a oscilações de temperatura nas águas quentes dos mares das regiões tropicais, os quais formam ondas.
- 04) A intensidade dos terremotos é medida por uma escala linear de percepção do fenômeno, denominada "Escala Richter".
- 08) As placas tectônicas do tipo conservativas deslizam lateralmente entre si, provocando a formação de terremotos.
- 16) A velocidade da onda de um maremoto é maior em águas oceânicas profundas.