

## Prova 3 – Geografia

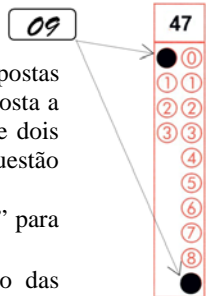
Nº DE ORDEM:

Nº DE INSCRIÇÃO:

NOME DO CANDIDATO:

### INSTRUÇÕES PARA A REALIZAÇÃO DA PROVA

- Confira os campos Nº DE ORDEM, Nº DE INSCRIÇÃO e NOME DO CANDIDATO, que constam na etiqueta fixada em sua carteira.
- É proibido folhear o Caderno de Questões antes do sinal, às 9h.**
- Após o sinal, confira se este caderno contém 40 questões objetivas e/ou algum defeito de impressão/encadernação e verifique se as matérias correspondem àquelas relacionadas na etiqueta fixada em sua carteira. Qualquer problema avise imediatamente o fiscal.
- Durante a realização da prova é proibido o uso de dicionário, de calculadora eletrônica, bem como o uso de boné, de óculos com lentes escuras, de gorro, de turbante ou similares, de relógio, de celulares, de bips, de aparelhos de surdez, de MP3 player ou de aparelhos similares. É proibida ainda a consulta a qualquer material adicional.
- A comunicação ou o trânsito de qualquer material entre os candidatos é proibido. A comunicação, se necessária, somente poderá ser estabelecida por intermédio dos fiscais.
- O tempo mínimo de permanência na sala é de duas horas e meia, após o início da prova. Ou seja, você só poderá deixar a sala de provas após as 11h30min.
- No tempo destinado a esta prova (4 horas), está incluído o de preenchimento da Folha de Respostas.
- Preenchimento da Folha de Respostas: no caso de questão com apenas uma alternativa correta, lance na Folha de Respostas o número correspondente a essa alternativa correta. No caso de questão com mais de uma alternativa correta, a resposta a ser lançada corresponde à soma dessas alternativas corretas. Em qualquer caso o candidato deve preencher sempre dois alvéolos: um na coluna das dezenas e um na coluna das unidades, conforme o exemplo (do segundo caso) ao lado: questão 47, resposta 09, que corresponde à soma das alternativas corretas 01 e 08.
- ATENÇÃO:** não rabisque nem faça anotações sobre o código de barras da Folha de Respostas. Mantenha-o “limpo” para leitura óptica eficiente e segura.
- Se desejar ter acesso ao seu desempenho, transcreva as respostas deste caderno no “Rascunho para Anotação das Respostas” (nesta folha, abaixo) e destaque-o na linha pontilhada, para recebê-lo hoje, ao término da prova, no horário das 13h15min às 13h30min, mediante apresentação do documento de identificação. Após esse período o “Rascunho para Anotação das Respostas” não será devolvido.
- Ao término da prova, levante o braço e aguarde atendimento. Entregue ao fiscal este caderno, a Folha de Respostas e o Rascunho para Anotação das Respostas.
- A desobediência a qualquer uma das determinações dos fiscais poderá implicar a anulação da sua prova.
- São de responsabilidade única do candidato a leitura e a conferência de todas as informações contidas neste Caderno de Questões e na Folha de Respostas.



Corte na linha pontilhada.

### RASCUNHO PARA ANOTAÇÃO DAS RESPOSTAS – PROVA 3 – INVERNO 2018

Nº DE ORDEM:

NOME:

01	02	03	04	05	06	07	08	09	10	11	12	13	14	15	16	17	18	19	20

01	02	03	04	05	06	07	08	09	10	11	12	13	14	15	16	17	18	19	20



UEM – Comissão Central do Vestibular Unificado

## GEOGRAFIA

### Questão 01

Assinale o que for **correto** sobre os aspectos socioeconômicos e demográficos do estado do Paraná.

- 01) Informações do Ministério do Trabalho e Emprego indicam que a participação de cada município paranaense sobre o total de empregos formais existentes no estado é inversamente proporcional ao tamanho de suas respectivas populações municipais totais.
- 02) De acordo com os dados do Censo Demográfico realizado em 2010 pelo Instituto Brasileiro de Geografia e Estatística (IBGE), a taxa de analfabetismo de pessoas com 10 anos ou mais de idade não superava os 2% em nenhum dos municípios paranaenses.
- 04) Informações provenientes dos recenseamentos demográficos realizados de 1980 a 2010 pelo IBGE demonstram que a maior parte das pessoas que emigram da Mesorregião Norte Central tem como destino a Mesorregião Metropolitana de Curitiba.
- 08) No âmbito dos estudos de diagnóstico da realidade econômica e social, o Instituto Paranaense de Desenvolvimento Econômico e Social (IPARDES) identificou a existência de espacialidades socialmente críticas que abrangem a porção central do estado e o vale do Ribeira.
- 16) De acordo com os dados do censo demográfico realizado pelo IBGE, no transcorrer da década de 1990 a proporção de paranaenses em situação de domicílio urbano superou a proporção da população em situação de domicílio rural.

### Questão 02

Assinale o que for **correto** quanto às características e às transformações do setor agropecuário no Brasil, bem como quanto aos impactos sociais e ambientais decorrentes das suas atividades.

- 01) Conforme dados do Censo Agropecuário de 2006, realizado pelo Instituto Brasileiro de Geografia e Estatística (IBGE), as propriedades familiares ocupam menor percentual de áreas destinadas ao cultivo agrícola, ao mesmo tempo em que produzem a maior parte dos alimentos consumidos no País.
- 02) O Brasil lidera a importação e o consumo mundial de produtos agroquímicos. Estima-se que um terço dos alimentos consumidos no País contém quantidades de agrotóxico superiores às recomendáveis.
- 04) Mudanças observadas nas formas de produção e de distribuição dos alimentos têm contribuído para reforçar os hábitos tradicionais de alimentação da população brasileira.
- 08) O cultivo da soja está sendo disseminado e consolidado em uma região denominada Matopiba, compreendida pelos estados de Maranhão, Tocantins, Piauí e Bahia.
- 16) O agronegócio tem contribuído para a preservação da biodiversidade alimentar brasileira uma vez que estimula a produção de alimentos típicos cultivados ou extraídos das floras regionais.

### Questão 03

A respeito da hidrografia do estado do Paraná, assinale o que for **correto**.

- 01) O rio Paraná demarca dois limites político-administrativos, um de divisa estadual e outro de fronteira internacional.
- 02) Além de percorrer várias cidades do Paraná, o rio Iguaçu demarca um limite da fronteira internacional do estado.
- 04) O rio Ribeira, pertencente à Bacia do Atlântico, faz divisa com o estado de São Paulo.
- 08) O rio Paranapanema, que demarca a divisa com o estado de Santa Catarina, é um rio de planície.
- 16) O rio Ivaí, importante para a Mesorregião Oeste Paranaense devido às usinas hidrelétricas nele instaladas, também representa a divisa estadual na fronteira com o estado de Mato Grosso do Sul.

### Questão 04

Identifique o que for **correto** a respeito das comunicações e das redes de comunicação em nível mundial.

- 01) Telemática refere-se ao termo técnico que designa as comunicações pelo sistema postal.
- 02) Com a revolução técnico-científica, as possibilidades de comunicação passaram a exercer forte influência sobre a localização das atividades econômicas.
- 04) Comunicações por satélite permitem a transmissão de eventos em escala mundial, com imagens e sons de alta nitidez.
- 08) Sociedade da informação é um dos termos utilizados para caracterizar a sociedade moderna atual.
- 16) Uma das consequências da modernização das telecomunicações é o aumento das transações realizadas via comércio eletrônico.

### Questão 05

Sobre as questões espaciais relacionadas ao processo de industrialização, assinale o que for **correto**.

- 01) Quanto aos fatores locais, indústrias típicas da chamada terceira revolução industrial têm tendência à valorização dos locais capazes de ofertar mão de obra qualificada.
- 02) A cidade de Detroit, localizada na porção nordeste dos Estados Unidos da América, acabou se tornando conhecida pelo crescimento econômico de sua indústria a partir do período conhecido como terceira revolução industrial.
- 04) A dispersão da indústria em escala global está relacionada à industrialização estimulada pelo *processo de substituição de importações* e pela criação das chamadas *plataformas de exportação* em alguns países.
- 08) Parques tecnológicos ou tecnopolos costumam reunir, em um mesmo local, centros de atividade industrial e de atividades de pesquisa e desenvolvimento.
- 16) O Vale do Silício atualmente é conhecido como uma típica região que abriga as chamadas indústrias tradicionais, isto é, aquelas que empregam métodos da primeira e da segunda fases da Revolução Industrial, como as indústrias alimentícias e têxteis.

**Questão 06**

Considerando as características naturais do território e também a influência das atividades socioeconômicas, assinale o que for **correto** sobre os biomas existentes no Brasil.

- 01) A Floresta Amazônica é caracterizada pela homogeneidade das formações vegetais, o que a torna única no planeta.
- 02) O desenvolvimento da silvicultura foi uma maneira encontrada pela indústria para explorar as matérias-primas dos biomas de modo sustentável, preservando a vegetação natural.
- 04) Os manguezais compõem o bioma característico dos campos naturais e atualmente estão ameaçados de extinção devido ao avanço agrícola sobre essas formações vegetais.
- 08) A Mata Atlântica, típica floresta pluvial, ocorre principalmente nas áreas litorâneas desde o Rio Grande do Norte até o Rio Grande do Sul.
- 16) O Pantanal é formado por um complexo agrupamento de formações vegetais que lhe proporciona uma biodiversidade que se estende por parte dos estados de Mato Grosso e de Mato Grosso do Sul.

**Questão 07**

Os produtos obtidos com o auxílio de sensores remotos estão em ampla expansão de uso por vários setores da sociedade. Sobre a origem, as características e o uso desses produtos, assinale o que for **correto**.

- 01) A obtenção de informações espaciais com o uso de sensores remotos advém dos princípios físicos da radiação eletromagnética, refletida ou emitida pela superfície terrestre.
- 02) O balão meteorológico serve para transportar sensores remotos, que auxiliam na previsão do tempo em vários locais do planeta.
- 04) A aerofotogrametria é uma técnica pioneira utilizada na captura de imagens da superfície terrestre por satélites.
- 08) Os satélites artificiais utilizados para a captura de dados de sensores remotos, quando em órbita, necessitam de um complexo sistema de motores que são abastecidos pelo Sistema Solar.
- 16) Imagens de radar que utilizam micro-ondas consistem em uma forma de se obterem imagens da Terra. Elas sofrem menos interferência em relação aos sensores passivos.

**Questão 08**

Sobre a circulação atmosférica e suas influências no planeta Terra, assinale o que for **correto**.

- 01) Devido à forma e ao movimento de revolução do planeta Terra, a longitude é a única responsável pelas rotas diferenciadas da circulação atmosférica.
- 02) Os ventos alísios ou alíseos atuam em escala planetária em função de seus deslocamentos constantes de regiões subtropicais e tropicais para a região equatorial.
- 04) Nas praias, durante a noite é possível sentir aquela “brisa”, caracterizada pelos ventos que sopram do continente para o mar devido às diferenças de temperatura e de pressão entre eles.

08) O “Efeito Coriolis” é um vento de curta distância originado pelo movimento de translação da Terra, o qual atua na ocasião dos equinócios de outono, provocando a derrubada das folhas das árvores.

16) Nas proximidades da Cordilheira dos Andes ocorrem as monções, fenômenos que provocam a ocorrência de neve nas mais diversas estações do ano.

**Questão 09**

Sobre os fenômenos que contribuem para a ocorrência de desastres naturais que afetam a sociedade em vários países, assinale o que for **correto**.

- 01) Os tornados se formam sobre as águas frias dos oceanos. Eles são medidos não pela intensidade dos estragos que causam por onde passam, mas por seu tamanho físico.
- 02) Apesar de haver áreas de risco, não há sistemas de alerta em funcionamento no Brasil.
- 04) Na ocorrência de terremotos, os abalos sísmicos serão maiores quanto mais próximo o hipocentro ou quanto mais próximo o foco estiver do epicentro.
- 08) Em áreas de ocorrência de erosão do tipo pluvial, pode ocorrer perda de solos e de construções, principalmente em áreas inclinadas do terreno.
- 16) Alguns tipos de vulcão, quando em erupção, liberam uma mistura de cinza e gases na forma de nuvem, que pode incinerar rapidamente tudo o que for atingido por ela.

**Questão 10**

Leia o seguinte fragmento e assinale o que for **correto** a respeito dos termos utilizados e das informações relacionadas. “Na planície avermelhada os juazeiros alargavam duas manchas verdes. Os infelizes tinham caminhado o dia inteiro, estavam cansados e famintos. Ordinariamente andavam pouco, mas como haviam repousado bastante na areia do rio seco, a viagem progredira bem três léguas. Fazia horas que procuravam uma sombra. A folhagem dos juazeiros apareceu longe, através dos galhos pelados da catinga rala.” (RAMOS, G. *Vidas Secas*. São Paulo: Record, 1938, p.176).

- 01) A caatinga (atinga citado no texto) representa uma vegetação típica do semiárido nordestino, que adquire uma coloração cinza-esbranquiçada no período da seca.
- 02) A planície é uma área encontrada em baixa altitude, onde o processo de erosão predomina sobre o de sedimentação.
- 04) Juazeiro é uma planta arbórea, do tipo perenifólia, que resiste às adversidades da paisagem devido ao amplo e profundo sistema radicular, capaz de coletar a escassa umidade existente no subsolo.
- 08) Do ponto de vista climático, o texto se refere a localidades onde ocorre o clima tropical semiárido.
- 16) As secas (relatadas por vários séculos) no semiárido nordestino acarretam graves problemas à sociedade da região, em especial ao habitante das áreas de caatinga.

**Questão 11**

Com relação à Teoria da Deriva Continental proposta por Alfred Wegener, que proporcionou várias pesquisas sobre o planeta Terra, assinale o que for **correto**.

- 01) As ideias iniciais da teoria foram desenvolvidas após a observação dos primeiros mapas-múndi com relativa precisão, permitindo a visualização dos contornos das massas continentais.
- 02) Ela é contemporânea à Teoria da Tectônica de Placas, elaborada por pesquisadores irlandeses.
- 04) Ela não foi aceita por não considerar as semelhanças dos tipos rochosos e dos fósseis em áreas distantes com características de contorno topográfico semelhantes.
- 08) Ela afirma que existia uma única massa continental, chamada de Pangeia, que se dividiu em partes, distanciando-se umas das outras.
- 16) Ela foi confirmada somente a partir da segunda metade do século XX, mediante uso de tecnologias que permitiram o mapeamento do fundo oceânico.

**Questão 12**

O montanhismo é uma prática esportiva antiga, com muitos adeptos até os dias atuais. Sobre as características das montanhas, das serras e dos picos localizados em vários países e que se configuram como pontos turísticos e de desafio para os adeptos desse esporte, assinale o que for **correto**.

- 01) Localizado na América Central, o Monte Acongágua passou a ser local de prática de montanhismo a partir do século XXI.
- 02) Os picos brasileiros que apresentam maiores desafios de escalada devido às altitudes localizam-se na divisa com a Venezuela, correspondendo aos picos da Neblina e de 31 de Março.
- 04) O Monte Everest, situado no norte da Tanzânia, é uma localidade atrativa para a referida prática esportiva devido à estabilidade da placa tectônica que o sustenta.
- 08) Nas áreas do planalto e nas serras do Atlântico Leste-Sudeste brasileiro, encontram-se alguns picos, como o da Bandeira, localizado na Serra do Caparaó.
- 16) No Paraná, Brasil, o Pico do Marumbi recebe esportistas, que podem desfrutar de uma paisagem típica da Serra do Mar.

**Questão 13**

Identifique o que for **correto** sobre as características da Bacia Sedimentar do Paraná (BSP).

- 01) A BSP é uma estrutura geológica que foi delimitada por representar áreas de acumulação de sedimentos de vários tipos de ambientes do passado. No Paraná, ela se assenta em terrenos cristalinos antigos, datados do Pré-cambriano.
- 02) Na história geológica da BSP, ocorreram fendas e fissuras que proporcionaram o derrame de lavas, registradas em alguns tipos de rochas que recobrem áreas do norte do Paraná.
- 04) Na região da Serra do Mar, ocorrem rochas do tipo friáveis, pertencentes à BSP e que foram identificadas como arenitos.

- 08) Variedades e quantidades significativas de registros fósseis de origem marinha já foram identificadas na BSP, evidenciando vários períodos da escala do tempo geológico.
- 16) Rochas do tipo folhelhos pirobetuminosos, que são considerados “recursos minerais”, também são encontradas na BSP, no Planalto dos Campos Gerais.

**Questão 14**

Sobre os vários fatores que causam alterações tanto naturais quanto provocadas pelo homem e que podem interferir na dinâmica dos ambientes terrestres, assinale o que for **correto**.

- 01) Os oceanos, quando recebem o despejo dos resíduos dos esgotos domésticos e industriais, conseguem eliminar naturalmente todos eles, devido à alta concentração de sais minerais presentes em sua água.
- 02) O processo de laterização, que ocorre nos solos de regiões quentes e com pluviosidade elevada, forma uma crosta dura de ferrugem no solo, a qual dificulta o seu manuseio.
- 04) No processo de garimpagem de ouro nos rios brasileiros é utilizado o mercúrio, que, quando despejado na água dos rios, causa contaminação.
- 08) O assoreamento dos rios, provocado por diversos tipos de materiais, pode ter como consequência a ocorrência de inundações.
- 16) A lixiviação é um processo de “lavagem” das partículas das rochas e dos solos pelas águas das enxurradas.

**Questão 15**

Sobre a urbanização no Brasil, a rede e a hierarquia urbanas, e assuntos correlatos, assinale o que for **correto**.

- 01) A instituição do primeiro conjunto de regiões metropolitanas brasileiras ocorreu no início do século XX, com a finalidade de determinar as áreas prioritárias para a aplicação de vacinas.
- 02) Megalópole é o termo técnico utilizado para se referir à área de influência de uma determinada metrópole, por exemplo, Curitiba, cuja megalópole inclui as regiões de Londrina e de Maringá.
- 04) Em comparação com censos demográficos anteriores, realizados pelo Instituto Brasileiro de Geografia e Estatística (IBGE), os dados de 2010 indicaram um aumento da taxa de crescimento populacional das cidades.
- 08) A conurbação orienta as práticas de ocupação e uso do solo mediante definição da legislação urbana em vigor em determinado município, sempre de acordo com as diretrizes gerais estabelecidas no Estatuto da Cidade.
- 16) Em estudos de diagnóstico, o IBGE hierarquiza as cidades em seis grandes níveis: grande metrópole nacional, metrópole nacional, metrópole, capital regional, centro sub-regional e centro de zona.

**Questão 16**

Com o aumento da produção e do consumo de mercadorias em nível global, os meios de transporte têm sido constantemente modernizados e se tornado cada vez mais importantes. Sobre os meios de transporte, assinale o que for **correto**.

- 01) Os contêineres permitiram mecanizar e automatizar várias operações de embarque e desembarque de produtos nos portos.
- 02) O transporte ferroviário foi importante para o desenvolvimento da indústria moderna, uma vez que, considerando os padrões de eficiência, os trens são capazes de deslocar grandes capacidades de carga com segurança e rapidez.
- 04) Trens de alta velocidade, com capacidade de tráfego acima dos 300km/h, foram desenvolvidos para o transporte de passageiros.
- 08) A ampla disseminação do transporte rodoviário no mundo tem relação com o desenvolvimento dos motores a explosão por parte da indústria automobilística.
- 16) O transporte de cabotagem corresponde ao transporte realizado de um país a outro por vias férreas.

**Questão 17**

Sobre as questões relacionadas ao início do processo de industrialização no âmbito do capitalismo, assinale o que for **correto**.

- 01) A Grã-Bretanha desempenhou papel protagonista durante a Primeira Revolução Industrial.
- 02) Dentre as fontes de energia disponíveis, o petróleo passou a ser amplamente utilizado para impulsionar as máquinas da indústria manufatureira a partir do século XVIII.
- 04) Do ponto de vista histórico, a manufatura precede o processo de industrialização por estar baseada em atividades realizadas manualmente ou em máquinas caseiras.
- 08) Com o avanço do processo de industrialização, a especialização do trabalho passa a ter cada vez menos importância no âmbito da produção de mercadorias.
- 16) O assalariamento passou a constituir a base das relações de trabalho entre os proprietários das indústrias e a mão de obra nelas utilizada.

**Questão 18**

Sobre as vias e a infraestrutura desenvolvida para a circulação de mercadorias em nível mundial, e sobre temas correlatos, assinale o que for **correto**.

- 01) A Rota da Seda surgiu e se consolidou na era das grandes navegações, durante a fase de desenvolvimento do capitalismo denominada de capitalismo comercial.
- 02) No âmbito da logística empresarial, o Sistema de Informação Geográfica (SIG) tem sido utilizado para otimização do tempo e dos custos de transporte de mercadorias.
- 04) O Canal de Suez foi projetado e construído para conectar o leste ao oeste da Europa, desde o mar Negro até o mar do Norte.

08) A Transiberiana é uma rota rodoviária que liga o Mar de Bering, desde o Alasca, passando pelas cidades de Anchorage até chegar à cidade de Nova Iorque, localizada na porção leste dos Estados Unidos da América.

16) O Canal do Panamá consiste em uma passagem navegável de origem natural entre os oceanos Atlântico e Pacífico, localizada ao sul da América do Sul.

**Questão 19**

Sobre características e aspectos econômicos do estado do Paraná, assinale o que for **correto**.

- 01) O Paraná lidera a produção nacional de casulos do bicho-da-seda, produzidos especialmente na porção norte do estado, no chamado Vale da Seda.
- 02) O cooperativismo, resultante da organização de pequenos e médios produtores em busca de melhoria de qualidade e de volume de produção, representa um dos fatores decisivos para o desempenho econômico do setor agrícola do estado.
- 04) De acordo com dados de 2013 da Secretaria da Fazenda (SEFA), o faturamento das atividades que compõem a indústria de veículos e equipamentos de transporte denota ser espacialmente disperso e economicamente homogêneo entre os municípios do estado.
- 08) Dados de 2013 da SEFA indicam que, em relação à participação sobre o faturamento estadual, a indústria alimentar e de fabricação de bebidas é a mais concentrada espacialmente.
- 16) A produção pecuária apresenta baixa competitividade devido ao fato de concorrer com a produção agrícola estadual.

**Questão 20**

Sobre tensões e áreas de conflito existentes no mundo, assinale o que for **correto**.

- 01) Do ponto de vista militar, o Oriente Médio designa uma região estrategicamente localizada no Oceano Pacífico, próxima da península coreana.
- 02) O Curdistão, que conquistou sua independência nos anos de 1960, é um país africano constantemente envolvido em conflitos regionais devido à disputa por recursos minerais.
- 04) Elementos de natureza socioambiental, diretamente relacionados à escassez hídrica regional, influenciam o conflito árabe-israelense, inclusa a Questão Palestina.
- 08) Palco de um dos maiores conflitos civis da atualidade, o Estado Islâmico corresponde a uma ex-colônia alemã localizada na África, que se tornou independente com o fim da Segunda Guerra Mundial.
- 16) A Primavera Árabe, ocorrida em 2011, motivou o início do conflito civil na Síria, resultando em consequências nos níveis regional e global.