



Vestibular de Verão UEM 2013

Prova 3 – História

QUESTÕES OBJETIVAS

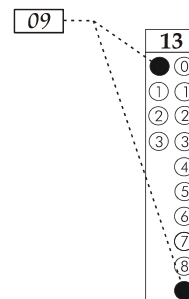
Nº DE ORDEM:

Nº DE INSCRIÇÃO:

NOME DO CANDIDATO:

INSTRUÇÕES PARA A REALIZAÇÃO DA PROVA

1. Confira os campos Nº DE ORDEM, Nº DE INSCRIÇÃO e NOME, que constam da etiqueta fixada em sua carteira.
2. Confira se o número do gabarito deste caderno corresponde ao constante da etiqueta fixada em sua carteira. Se houver divergência, avise, imediatamente, o fiscal.
3. **É proibido folhear o Caderno de Questões antes do sinal, às 9 horas.**
4. Após o sinal, verifique se este caderno contém 20 questões objetivas e/ou qualquer tipo de defeito. Qualquer problema, avise, imediatamente, o fiscal.
5. O tempo mínimo de permanência na sala é de 2 horas e 30 minutos após o início da resolução da prova.
6. No tempo destinado a esta prova (4 horas), está incluso o de preenchimento da Folha de Respostas.
7. Transcreva as respostas deste caderno para a Folha de Respostas. A resposta será a soma dos números associados às alternativas corretas. Para cada questão, preencha sempre dois alvéolos: um na coluna das dezenas e um na coluna das unidades, conforme o exemplo ao lado: questão 13, resposta 09 (soma das proposições 01 e 08).
8. Este Caderno de Questões não será devolvido. Assim, se desejar, transcreva as respostas deste caderno no Rascunho para Anotação das Respostas, constante abaixo, e destaque-o, para recebê-lo hoje, no horário das 13h15min às 13h30min.
9. Ao término da prova, levante o braço e aguarde atendimento. Entregue ao fiscal este caderno, a Folha de Respostas e o Rascunho para Anotação das Respostas.
10. São de responsabilidade do candidato a leitura e a conferência de todas as informações contidas no Caderno de Questões e na Folha de Respostas.



Corte na linha pontilhada.

RASCUNHO PARA ANOTAÇÃO DAS RESPOSTAS – PROVA 3 – VERÃO 2013

Nº DE ORDEM:

NOME:

01	02	03	04	05	06	07	08	09	10	11	12	13	14	15	16	17	18	19	20



UEM – Comissão Central do Vestibular Unificado

GABARITO 1

HISTÓRIA

Questão 01

A Revolução Francesa, ocorrida no final do século XVIII, é considerada pelos estudiosos como um dos acontecimentos que contribuiu para a formação da sociedade contemporânea. Sobre as contribuições da Revolução Francesa para a sociedade contemporânea, assinale a(s) alternativa(s) **correta(s)**.

- 01) Os ideais liberais e democráticos da Revolução Francesa serviram de base para a constituição de Estados totalitários contemporâneos em diversos países da Europa.
- 02) Com a Revolução Francesa, estabeleceu-se a liberdade de crença religiosa e a separação entre Estado e Igreja.
- 04) A Declaração dos Direitos do Homem e do Cidadão é um dos resultados mais diretos da Revolução Francesa.
- 08) Os revolucionários defendiam ideais de liberdade e de igualdade, em oposição ao absolutismo monárquico.
- 16) A Revolução Francesa representou a primeira reação política organizada da História contra uma sociedade centrada nos valores pré-capitalistas.

Questão 02

Em 1964, um golpe de estado conduziu os militares ao poder no Brasil. O período conhecido como Regime Militar persistiu até 1985. Sobre as principais características desse regime, é **correto** afirmar que

- 01) houve maior centralismo político e fortalecimento do poder executivo.
- 02) uma das alegações utilizadas para justificar o golpe era a necessidade de segurança e de desenvolvimento.
- 04) o chamado “milagre brasileiro”, entre os anos de 1968-1974, refere-se à diminuição da presença do Estado na economia brasileira.
- 08) a propaganda oficial com apelo patriótico foi um dos instrumentos adotados pelo regime militar para ocultar ações repressivas.
- 16) a oposição, nos anos finais do regime militar, caracterizou-se por movimentos sociais diversificados e por ideologias heterogêneas.

Questão 03

Sobre o processo de industrialização dos Estados Unidos da América, ocorrido a partir das últimas décadas do século XVIII, assinale a(s) alternativa(s) **correta(s)**.

- 01) O desenvolvimento industrial dos Estados Unidos foi beneficiado pela expansão territorial, com a integração econômica do Oeste, pela exploração de minérios e pela imigração europeia.
- 02) A não intervenção do Estado no processo produtivo americano durante o século XIX explica o desenvolvimento e o liberalismo industrial americano dos dias de hoje.
- 04) A Lei do Açúcar e a Lei do Selo foram importantes instrumentos de proteção ao mercado interno e contribuíram decisivamente para o desenvolvimento da industrialização dos Estados Unidos.
- 08) A Revolução Industrial americana foi beneficiada pelo grau de desenvolvimento tecnológico homogêneo e pela igualdade racial presente em todos os Estados da federação.
- 16) No século XIX, os produtos industriais não se destinavam apenas ao mercado interno e eram vendidos em outros países.

Questão 04

Assinale o que for **correto** sobre as estruturas econômicas, políticas, sociais e religiosas no contexto do declínio do Império Romano ocidental.

- 01) O fim das guerras de conquistas afetou diretamente a produção agrícola da sociedade romana.
- 02) A aceitação dos “bárbaros” como aliados foi uma medida tomada pelo Império para conservar suas fronteiras.
- 04) A saída do homem do campo para as principais cidades provinciais provocou o colapso da existência nas *urbes*.
- 08) Em uma tentativa para preservar a unidade político-administrativa, os últimos imperadores dividiram o Império em pequenos reinos e os entregaram aos bárbaros.
- 16) A dissociação entre política e religião provocou uma descrença nos valores institucionais e um distanciamento entre o imperador e o povo.

Questão 05

Identifique o que for **correto** sobre a Reforma Protestante, ocorrida na Europa Ocidental, no século XVI.

- 01) Reformadores como Lutero e Calvino propuseram uma nova Igreja centrada nos ensinamentos do Velho Testamento e no abandono do Novo Testamento.
- 02) Uma das principais bandeiras políticas dos reformadores era a necessidade da criação de uma Igreja que não interferisse nas questões políticas das nações.
- 04) A invenção da imprensa e, com ela, a divulgação da Bíblia em diferentes línguas nacionais foram fatores importantes para a divulgação dos escritos dos teólogos protestantes.
- 08) Opondo-se às concepções religiosas da Igreja Católica Romana, muitos capitalistas encontraram, na ética protestante, justificativas mais apropriadas para legitimar seus lucros.
- 16) Adeptos do anglicanismo, do luteranismo e do calvinismo contestavam o poder universal da Igreja Católica Romana.

Questão 06

Assinale o que for **correto** sobre os Estados Nacionais Europeus da Época Moderna.

- 01) A ideia de que o poder dos monarcas é delegado por Deus está na base da fundamentação teórica do Estado Nacional.
- 02) No processo de formação dos Estados Nacionais, a burguesia e a nobreza se uniram para combater o poder do rei e os privilégios dos senhores feudais.
- 04) Na Inglaterra e na França, os Estados Nacionais fortaleceram o poder político e militar dos príncipes e dos barões feudais.
- 08) Thomas Hobbes figura como um dos teóricos do Estado Nacional Absolutista.
- 16) Para Nicolau Maquiavel, a plenitude do poder do Estado Nacional se completaria com a submissão do poder político ao poder da Igreja Católica.

Questão 07

“[...] Com a continuação, para satisfazer as faltas e necessidades dos da fortaleza, começaram a afluir diante da porta, junto da saída do castelo, negociantes, ou seja, mercadores de artigos custosos, em seguida taberneiros, depois hospedeiros para a alimentação e albergue dos que mantinham negócios com o senhor, muitas vezes presente, e dos que construíam casas e preparavam albergarias para as pessoas que não eram admitidas no interior da praça. O seu dito era: ‘vamos a ponte’. Os habitantes de tal maneira se agarraram ao local que em breve aí nasceu uma cidade importante que ainda hoje conserva o seu nome vulgar de ponte, porque *brugghe* significa ponte em linguagem vulgar [...]” (PEDRERO-SÁNCHEZ, Maria Guadalupe. O aparecimento de um burgo novo: Bruges, Sec. XIII. In: *História da Idade Média: textos e testemunhos*. São Paulo: Editora Unesp, 2000, p. 149-150).

Tomando como referência o fragmento acima e os conhecimentos sobre a formação das cidades na Idade Média, assinale o que for **correto**.

- 01) A carta de Franquia (Foral) subscrita pelo rei foi uma das formas de os mercadores alcançarem as isenções fiscais nas cidades medievais.
- 02) Diferentemente das cidades da Antiguidade clássica, as cidades da Idade Média eram construídas de forma planejada e voltada para satisfazer o bem comum.
- 04) Entre outros fatores, em algumas regiões da Europa Ocidental, o ressurgimento do comércio urbano na Idade Média foi responsável pelo desmoronamento das relações servis.
- 08) Na constituição das cidades medievais, surgiram conflitos entre os interesses dos mercadores e os interesses dos senhores feudais.
- 16) Devido à ausência de moeda e às transações econômicas serem realizadas pela troca de produtos, as cidades medievais não contribuíram para a formação das cidades modernas.

Questão 08

A escravidão foi uma das mais duradouras instituições humanas, pois fez parte da vida de distintas sociedades, desde a Antiguidade até o século XX. A esse respeito, assinale a(s) alternativa(s) **correta(s)**.

- 01) Nas primeiras décadas do século XIX, o tráfico de africanos e a escravidão foram abolidos do Império Britânico.
- 02) No Brasil, no início da colonização portuguesa, os primeiros trabalhadores escravizados foram os índios; posteriormente, o trabalho do escravo africano tornou-se predominante no nordeste açucareiro.
- 04) Nas colônias da Inglaterra, na América do Norte, desde o início da ocupação europeia, houve uma proibição legal da escravidão; em razão disso, foram utilizados os “servos sob contrato”.
- 08) Após a introdução de escravos africanos, a escravidão indígena foi extinta no Brasil em razão das proibições da Igreja.
- 16) Ao contrário do que ocorreu no Brasil, na América Espanhola não houve escravidão dos africanos, pois os espanhóis preferiram utilizar o trabalho dos índios.

Questão 09

Ao longo do período colonial da história do Brasil, as vilas e as cidades fundadas pelos colonizadores portugueses eram administradas pelas Câmaras Municipais. A respeito das cidades coloniais e de sua administração, assinale a(s) alternativa(s) **correta(s)**.

- 01) Em razão do “Pacto colonial”, os membros da Câmara, os chamados “homens bons”, eram nomeados diretamente pela metrópole portuguesa.
- 02) Legislar sobre impostos locais e sobre os serviços urbanos e arrecadar tributos régios eram atribuições das Câmaras.
- 04) Até o final do século XVII, na região litorânea do Nordeste brasileiro, as cidades polarizavam a vida social, pois as principais atividades econômicas eram urbanas.
- 08) As Câmaras regulavam o atendimento aos pobres, aos órfãos e aos necessitados, organizavam campanhas militares contra índios rebeldes e escravos fugidos.
- 16) Ao longo da história da presença portuguesa na América, o poder das elites coloniais, representado principalmente pelas Câmaras Municipais, entrou, inúmeras vezes, em conflito com o poder central, representado pelo Governador Geral.

Questão 10

Em 1989, a sociedade brasileira elegeu, democraticamente, Fernando Collor de Mello, Presidente do Brasil, um governante que prometia combater a corrupção e colocar o país no caminho do desenvolvimento. A esse respeito, assinale a(s) alternativa(s) **correta(s)**.

- 01) Em meio a denúncias de corrupção, Fernando Collor de Mello renunciou à Presidência, às vésperas de sofrer o impeachment do Congresso Nacional.
- 02) O governo Collor promoveu a suspensão ou a diminuição drástica de tarifas de importação de alguns produtos e impulsionou uma abertura que possibilitou uma modernização da economia brasileira.
- 04) A política econômica do Governo Collor gerou uma permanente estabilidade na economia brasileira, com o fim definitivo das altas taxas inflacionárias.
- 08) O Plano Collor de estabilização e de modernização econômica promoveu um confisco temporário das contas de poupança, dos depósitos nas contas correntes e um congelamento de preços e de salários.
- 16) Durante o governo Collor, foi criado o Mercosul, formado por Brasil, Argentina, Paraguai e Uruguai, com o objetivo de ser um bloco econômico regional.

Questão 11

Na segunda metade do século XVIII, o Marquês de Pombal, enquanto ministro do Rei de Portugal, D. José I, arquitetou um plano de reformas para o Reino e para suas colônias. A respeito das reformas pombalinas, assinale a(s) alternativa(s) **correta(s)**.

- 01) Um dos principais objetivos das reformas era modernizar econômica e politicamente os domínios portugueses.
- 02) Para tornar realidade as reformas, Pombal enfrentou a oposição de parte da nobreza lusitana e foi apoiado por setores ilustrados dessa mesma aristocracia.
- 04) Com relação ao Brasil, um dos objetivos das reformas do Marquês de Pombal era ampliar a ocupação territorial e reestruturar a administração colonial.
- 08) Durante a administração pombalina, foram estabelecidos tratados entre Portugal e Espanha que tinham como objetivo estabelecer as fronteiras entre os territórios espanhóis e portugueses na América.
- 16) Ações administrativas adotadas por Pombal diminuíram drasticamente o contrabando e promoveram, a partir dos anos de 1760, um grande aumento da quantidade de ouro produzido em Minas Gerais.

Questão 12

Assinale a(s) alternativa(s) **correta(s)** sobre a economia, a política e a sociedade brasileira neste início do século XXI.

- 01) Ao assumir a Presidência da República, o Presidente Luiz Inácio Lula da Silva decretou o Plano Real, que rompeu com a política econômica do governo Fernando Henrique Cardoso, que o antecedeu.
- 02) Para assegurar recursos para programas sociais, tais como o programa bolsa família, o governo do Presidente Lula cortou gastos com os servidores públicos, promovendo um grande enxugamento da máquina administrativa.
- 04) Em uma conjuntura favorável, nos primeiros anos deste século, a economia brasileira apresentou um ritmo de crescimento inferior a outros países, tais como a China e a Índia.
- 08) Uma das grandes crises políticas brasileiras, no governo do Presidente Lula, relaciona-se ao escândalo do Mensalão, envolvendo a acusação de pagamentos ilícitos a deputados que votariam em favor de projetos do governo.
- 16) O grande desenvolvimento social alcançado pelo Brasil neste período, com eliminação das desigualdades sociais, foi chamado de “milagre econômico brasileiro”.

Questão 13

Assinale a(s) alternativa(s) que se relaciona(m) **corretamente** à Guerra do Paraguai, conflito armado que envolveu Brasil, Argentina, Uruguai e Paraguai, na segunda metade do século XIX.

- 01) Um dos principais problemas do Brasil com o Paraguai relacionava-se à disputa pelo controle da Colônia de Sacramento, localizada às margens do Rio da Prata.
- 02) Ao final da Guerra, o Paraguai perdeu uma parte de seus territórios, que foram anexados pelo Brasil e pela Argentina.
- 04) Nos anos que antecederam a guerra, o presidente do Paraguai, Francisco Solano Lopes, foi acusado de pretender apossar-se de territórios do Brasil e da Argentina para ampliar suas fronteiras.
- 08) Em razão das denúncias de corrupção e das atrocidades cometidas contra os paraguaios, os militares brasileiros foram, nas últimas décadas do século XIX, marginalizados da vida pública.
- 16) Uma parte das tropas brasileiras que lutou na Guerra era composta de escravos, que eram enviados por seus senhores para compor os corpos de “Voluntários da Pátria”.

Questão 14

Sobre a história dos países que compõem a América Latina, assinale a(s) alternativa(s) **correta(s)**.

- 01) Nos anos de 1960, influenciados pela vitória da Revolução cubana, surgiram movimentos guerrilheiros armados em vários países latino-americanos.
- 02) Em suas origens, a chamada teologia da libertação, doutrina da Igreja Católica que prega a libertação da alma, relaciona-se ao Caudilhismo latino-americano.
- 04) No século XIX, o México conquistou o território do Texas, até então dominado pela Inglaterra. Somente no início do século XX, os Estados Unidos conseguiram reaver aquele território e incorporá-lo à nação norte-americana.
- 08) Entre a segunda metade do século XIX e a primeira metade do século XX, o subdesenvolvimento dos países da região chegou a ser atribuído à incapacidade do povo, considerado inferior e indolente devido à mestiçagem.
- 16) No início do século XIX, a Espanha tinha possessões coloniais na América que ocupavam mais da metade dos territórios deste continente e que se fragmentaram em vários Estados após a independência.

Questão 15

Em relação à Revolução Industrial, assinale o que for **correto**.

- 01) Ocorreu em um contexto de harmonia entre os interesses dos proprietários dos meios de produção e os trabalhadores.
- 02) Favoreceu a libertação de diversas colônias na África e na Oceania, pois essas regiões se transformaram em importantes mercados consumidores dos produtos das metrópoles.
- 04) Provocou forte recuo da produção e da expansão agrícola, principalmente pela adoção do sistema de terras comunais.
- 08) O surgimento da monarquia constitucional na Inglaterra favoreceu o desenvolvimento da Revolução Industrial.
- 16) A utilização da energia do vapor possibilitou os avanços tecnológicos e, com ela, a substituição da manufatura pela maquinofatura.

Questão 16

Sobre a Revolução Federalista, ocorrida entre 1893 e 1895, e a sua relação com a história do Paraná, assinale a(s) alternativa(s) **correta(s)**.

- 01) Entre os maragatos, isto é, os federalistas, havia um grupo que pretendia criar uma nova nação, formada pelo Sul do Brasil e o Uruguai.
- 02) Em seu avanço em direção a São Paulo, as tropas federalistas chegaram a ocupar parte do território paranaense, inclusive a capital, Curitiba.
- 04) A Revolução Federalista chegou ao fim com a vitória dos pica-paus, isto é, dos legalistas, apoiados por forças militares fiéis ao governo federal.
- 08) Um dos motivadores da Revolução Federalista foi o abandono da região da fronteira entre Paraná, Santa Catarina e Rio Grande do Sul pelo governo federal, fazendo que seus habitantes vivessem na marginalidade.
- 16) Em razão de seu caráter regional, a Revolução Federalista se estendeu a territórios do Paraguai e da Argentina.

Questão 17

Durante o período medieval, o poder espiritual da Igreja Católica Romana foi essencial para a manutenção das estruturas políticas, sociais e religiosas. A esse respeito, assinale a(s) alternativa(s) **correta(s)**.

- 01) A sociedade era dividida em classes, nas quais a realeza e o povo ocupavam o poder temporal e laico, e o clero, o poder espiritual.
- 02) As divergências sobre o exercício do poder temporal e o exercício do poder espiritual estiveram, muitas vezes, no centro dos conflitos entre a autoridade real e a autoridade papal.
- 04) O poder temporal dos reis regulava as questões de ordem privada, e o poder espiritual, os assuntos de ordem pública.
- 08) Além do poder espiritual, a Igreja também tinha poder temporal, ou seja, também interferia nos assuntos não religiosos.
- 16) Apesar da oposição da Igreja, devido principalmente ao emprego da violência, a construção e a dilatação do Império Carolíngio ocorreram à revelia do papado.

Questão 18

“Nos primeiros séculos da história brasileira, os meios de locomoção e as vias de penetração eram completamente precários e insuficientes. As únicas vias existentes eram os chamados *caminhos* por onde só podiam transitar tropas de muares, devido às precárias condições” (WACHOWICZ, Ruy Cristovam. *História do Paraná*. Curitiba: Vicentina, 1995, p. 97).

A partir do fragmento acima, assinale a(s) alternativa(s) **correta(s)** sobre os caminhos e o tropeirismo.

- 01) Segundo o texto citado, os caminhos foram abertos pelos portugueses ao longo da colonização para superar os obstáculos naturais, como a Serra do Mar e a Mata Atlântica, e chegar até o interior do Brasil.
- 02) Várias cidades paranaenses, como Ponta Grossa, Castro e Lapa, têm suas origens ligadas ao tropeirismo, pois surgiram em locais utilizados pelos tropeiros para descanso e alimentação.
- 04) Um dos mais importantes caminhos do Sul do Brasil, no século XVIII, era utilizado pelos tropeiros principalmente para levar o gado criado no Sul do Brasil até as províncias de São Paulo e de Minas Gerais e ligava Viamão, no atual estado do Rio Grande do Sul, até Sorocaba, no interior do atual Estado de São Paulo.
- 08) A intensificação da utilização do caminho dos tropeiros (também chamado de estrada da mata ou de caminho de Viamão), no século XVIII, relaciona-se à maior necessidade de abastecimento da região das Minas Gerais, onde a descoberta de ouro atraiu um grande número de imigrantes.
- 16) No território do atual estado do Paraná, os primeiros caminhos originaram-se com os índios e posteriormente foram utilizados pelos bandeirantes e pelos tropeiros.

Questão 19

Sobre a ocupação e o povoamento do território do atual estado do Paraná, assinale o que for **correto**.

- 01) Até a chegada dos primeiros colonizadores de origem europeia, nos anos de 1950, a região Norte do estado do Paraná apresentava um “vazio demográfico”.
- 02) Na segunda metade do século XIX, as colônias de imigrantes criadas no território paranaense fracassaram em razão, dentre outros aspectos, do distanciamento dos centros urbanos e da falta de estradas, de escolas, de médicos e de apoio do governo para a produção agrícola.
- 04) Ao conquistar sua autonomia política em relação à província de São Paulo, em 1853, o Paraná integrou-se oficialmente ao programa do governo brasileiro de incentivo à imigração europeia.
- 08) O Paranismo foi um movimento de deslocamento territorial, que praticava o mercantilismo em diversas partes do território paranaense.
- 16) Excetuando a contribuição da colonização japonesa no Norte do Paraná, outros imigrantes vindos da Europa não contribuíram para o desenvolvimento tecnológico da agricultura paranaense.

Questão 20

Assinale o que for **correto** sobre a atuação e a expansão do movimento dos bandeirantes sobre o território onde hoje se situa o estado do Paraná.

- 01) Na região de Guairá, os bandeirantes almejavam explorar riquezas naturais, como o ouro, e capturar índios.
- 02) O movimento das bandeiras também tinha como um dos seus objetivos criar e explorar novas colônias de povoamento no território onde hoje se situa o estado do Paraná.
- 04) Em razão dos ataques dos bandeirantes, os sobreviventes das missões jesuíticas fugiram em direção ao sul e fundaram novas missões.
- 08) Foi uma ação organizada e colocada em prática pelo exército colonial brasileiro e com a colaboração de padres jesuítas com o objetivo de integrar essa região ao restante do país.
- 16) Tratava-se de um movimento pacífico, pois tinha como finalidade catequizar e converter tribos indígenas paranaenses que ainda não haviam estabelecido contatos com a civilização.