



**PREFEITURA MUNICIPAL DE CAPÃO DA CANOA
ESTADO DO RIO GRANDE DO SUL
CONCURSO PÚBLICO Nº 01/2019**

ARQUITETO E URBANISTA

Instruções

Leia atentamente e cumpra rigorosamente as instruções que seguem, pois elas são parte integrante das provas e das normas que regem esse Concurso Público.

1. Atente-se aos avisos contidos no quadro da sala.
2. Seus pertences deverão ser armazenados dentro do saco plástico fornecido pelo fiscal. Somente devem permanecer em posse do candidato caneta esferográfica de ponta grossa, de material transparente, com tinta azul ou preta, documento de identidade, lanche e água, se houver. A utilização de qualquer material não permitido em edital é expressamente proibida, acarretando a imediata exclusão do candidato.
3. Certifique-se de que este caderno:
 - contém 40 (quarenta) questões;
 - refere-se ao cargo para o qual realizou a inscrição.
4. Cada questão oferece 5 (cinco) alternativas de respostas, representadas pelas letras A, B, C, D e E, sendo apenas 1 (uma) a resposta correta.
5. No caderno de prova, pode-se rabiscar, riscar e calcular.
6. Será respeitado o tempo para realização da prova conforme previsto em edital, incluindo o preenchimento da grade de respostas.
7. A responsabilidade referente à interpretação dos conteúdos das questões é exclusiva do candidato.
8. Os três últimos candidatos deverão retirar-se da sala de prova ao mesmo tempo, devendo assinar a Ata de Prova.
9. Os gabaritos preliminares da prova objetiva serão divulgados na data descrita no Cronograma de Execução.

Boa prova!



Instrução: As questões de números 01 a 10 referem-se ao texto abaixo. Os destaques ao longo do texto estão citados nas questões.

A conta que conta

01 Um amigo meu foi escalado pela rádio em que trabalhava para fazer ___ cobertura de uma
02 famosa rústica realizada em terras gaúchas numa manhã de domingo. Para ele, tratava-se de um
03 dia da semana como outro qualquer. Por isso, como não podia deixar de ser, acordou muito cedo,
04 preocupado em dar conta de mais um dia de labuta. Uma poderosa empresa da cidade era a
05 promotora do evento, que reunia um expressivo número de corredores. Entre as providências
06 tomadas para garantir o sucesso dessa ação de incentivo ___ prática desportiva, uma ambulância
07 foi colocada ___ disposição dos participantes em caso de atendimento emergencial. Passaram-se
08 poucos minutos após a largada para que os médicos tivessem de socorrer uma vítima de acidente
09 vascular encefálico que estava envolvida no clima daquela disputa festiva. Curiosamente, o
10 paciente não era nenhum competidor, e sim meu amigo repórter. Depois desse episódio que
11 quase o fulminou, obviamente que ele não foi mais o mesmo. A vida dele mudou, e o conselho
12 que deu dias depois de sua recuperação para um velho colega que estava sendo
13 irremediavelmente arrastado para semelhante destino ressoou taxativo: "tira o pé".

14 Transcorrido algum tempo, conheci um diretor teatral que, ao explicar para um artista como
15 deveria encarar o palco e o público na hora dos shows, usou uma expressão extraordinariamente
16 didática e que não pode ser mal interpretada: "o menos é mais". **Ambos** os aconselhamentos
17 convergem para o sentido de dizer que a energia humana tem um pico de consumo, assim como
18 a demanda de eletricidade no período que compreende o final das tardes e o início das noites nas
19 grandes cidades brasileiras. Nosso corpo e nossa mente possuem limitações a ponto de
20 esgotarem sua força e sanidade quando há exageros, e é preciso reconhecer essa realidade. Nos
21 *Cadernos de formação*, de José Kentenich, consta que o nadador precisa erguer a cabeça que se
22 encontra submersa para poder respirar. Nenhum cantor consegue ficar horas e horas
23 ininterruptamente pulando, correndo e agitando os fãs. Nem eles querem isso. Chega
24 "incontinenti" o momento de interpretar uma música valorizando a troca de olhares, o caminhar
25 num compasso relaxado e a suavização do ritmo. Da mesma forma, um indivíduo não funciona
26 como uma máquina, que pode ser programada para suportar extensas jornadas em constante
27 operação, e também não executa ideias brilhantes e criativas na velocidade da luz. A Síndrome de
28 Burnout é o resultado de uma conta na qual "o mais é menos", ou seja, o desgaste gera
29 improdutividade, a pressão obsessiva leva à ineficiência e a ânsia pelo êxito redundante em
30 fragorosa decepção. Não sofre apenas o trabalhador avariado, embora este seja o mais
31 prejudicado pelas consequências diretas da patologia, mas igualmente o gestor taylorista por
32 ignorar que o maior capital de que dispõe são os seus próprios colaboradores. Assim, tratar cada
33 um deles como "homem boi" só o afasta do caminho da prosperidade.

34 Agora, vale alertar que existe uma conta na qual o mais é mais e, conseqüentemente, o
35 menos é menos mesmo. Imagine a seguinte situação: você simplesmente reencontra sua esposa,
36 noiva ou namorada, ou, então, sua mãe, sua filha ou outra pessoa por quem tenha grande
37 estima. Vai economizar no beijo, no abraço, na sua manifestação de amor e de afeto? Vai
38 demonstrar frieza ou indiferença? Se a sua resposta for positiva, bom, estou dispensado de
39 esclarecer que o menos é menos, não é verdade? Do contrário, muitos pontos você estará
40 acumulando em prol da felicidade pessoal. Claro, o importante é você ser sincero e, portanto,
41 espontâneo em suas ações, mas não esqueça: para o mais ser mais, a vida clama por paixão,
42 tesão, auto-realização e qualidade na aquisição de experiências. Não tenha medo de se entregar a
43 essa causa para engordar a conta genuinamente transformadora.

Texto adaptado especialmente para esta prova. Disponível em: <https://www.linkedin.com/pulse/conta-que-tiago-pellizzaro/?trackingId=VJat68b%2BRF%2Bo9%2BXUOI06Mw%3D%3D>

QUESTÃO 01 – As lacunas situadas no primeiro parágrafo do texto são, correta e respectivamente, preenchidas com:

- A) à - a - à
- B) a - a - à
- C) à - à - a
- D) a - à - à
- E) a - à - a

QUESTÃO 02 – Quanto à grafia de palavras encontradas no texto, considere as seguintes afirmações:

- I. "ressou" (l.13) está escrita corretamente.
- II. "suavização" (l. 25) está escrita incorretamente, pois o correto é "suavização".
- III. "fragorosa" (l. 30) está escrita incorretamente, pois o correto é "fragoroza".
- IV. "auto-realização" (l. 42) está escrita corretamente.

Quais estão corretas?

- A) Apenas I e II.
- B) Apenas I e III.
- C) Apenas II e III.
- D) Apenas II e IV.
- E) Apenas III e IV.

QUESTÃO 03 – Assinale a alternativa que apresenta, ao lado da palavra retirada do texto, um termo que semanticamente a substitua de forma correta.

- A) "labuta" (l. 04) – culto.
- B) "fulminou" (l. 11) – lampejou.
- C) "submersa" (l. 22) – revel.
- D) "avariado" (l. 30) – diversificado.
- E) "genuinamente" (l. 43) – puramente.

QUESTÃO 04 – Assinale a alternativa que mostra uma palavra retirada do texto que é constituída por um ditongo crescente.

- A) "rádio".
- B) "meu".
- C) "mudou".
- D) "brasileiras".
- E) "vai".

QUESTÃO 05 – Com base exclusivamente no que é exposto pelo texto, pode-se concluir que seu autor:

- A) Tinha um amigo médico que foi escalado para trabalhar numa famosa rústica.
- B) O gestor taylorista se afasta do caminho da prosperidade ao tratar seus próprios colaboradores como se cada um deles fosse "homem boi".
- C) Tinha um amigo que sofreu acidente vascular encefálico e que recomendou para um desconhecido que "tirasse o pé".
- D) Ouvia de um produtor musical a frase "o menos é mais", ao receber explicações sobre como um artista deve encarar o palco e o público na hora dos shows.
- E) Afirma que a energia humana tem um pico de consumo, assim como a demanda de eletricidade no final das noites nas grandes cidades brasileiras.

QUESTÃO 06 – Do ponto de vista morfológico, o termo "ambos", em destaque no texto, é classificado como sendo um:

- A) Advérbio.
- B) Adjetivo.
- C) Numeral.
- D) Substantivo.
- E) Conjunção.

QUESTÃO 07 – Na frase “Uma poderosa empresa da cidade era a promotora do evento, que reunia um expressivo número de corredores” (l. 04-05), se o termo “uma” fosse substituído por “duas”, quantas palavras ao todo precisam ter a grafia modificada para garantir a correta concordância verbo-nominal?

- A) Três.
- B) Quatro.
- C) Cinco.
- D) Seis.
- E) Sete.

QUESTÃO 08 – No excerto “Curiosamente, o paciente não era nenhum competidor, e sim meu amigo repórter” (l. 09-10), para que nele continue sendo expressa a ideia de oposição, a locução “e sim” deve ser substituída pela conjunção ou locução conjuntiva:

- A) se bem que.
- B) senão.
- C) segundo.
- D) porquanto.
- E) por conseguinte.

QUESTÃO 09 – As aspas foram usadas em “incontinenti” (l. 24) por se tratar de:

- A) Um título de revista.
- B) Uma citação textual de outro autor.
- C) Uma gíria.
- D) Um neologismo.
- E) Um vocábulo latino.

QUESTÃO 10 – O termo “nadador” (l. 21) é decorrente do processo de formação de palavras denominado derivação:

- A) Imprópria.
- B) Prefixal.
- C) Sufixal.
- D) Parassintética.
- E) Regressiva.

LEGISLAÇÃO

QUESTÃO 11 – Relativamente às competências da Câmara Municipal e do Prefeito Municipal, segundo a Lei Orgânica do Município de Capão da Canoa, relacione a Coluna 1 à Coluna 2.

Coluna 1

1. Competência da Câmara Municipal, com sanção do Prefeito Municipal.
2. Competência Exclusiva da Câmara Municipal.
3. Competência Privativa do Prefeito Municipal.

Coluna 2

- () Dispor sobre a organização e o funcionamento da Administração Municipal, na forma da lei.
- () Criar, alterar, reformar ou extinguir órgãos públicos do Município.
- () Oficializar, obedecidas às normas urbanísticas aplicáveis, as vias e logradouros públicos.
- () Emendar a Lei Orgânica ou reformá-la.
- () Elaborar e divulgar os atos de gestão fiscal, inclusive por meios eletrônicos e em tempo real, observada a legislação federal.

A ordem correta de preenchimento dos parênteses, de cima para baixo, é:

- A) 2 – 1 – 2 – 3 – 1.
- B) 3 – 1 – 3 – 2 – 3.
- C) 1 – 3 – 1 – 2 – 2.
- D) 3 – 1 – 2 – 3 – 2.
- E) 2 – 2 – 1 – 1 – 3.

QUESTÃO 12 – O Art. 81 da Lei Orgânica do Município de Capão da Canoa estabelece que, de iniciativa do Poder Executivo Municipal, a(o) _____ compreenderá as metas e prioridades da administração pública municipal, incluindo as despesas de capital para o exercício financeiro subsequente, orientará a elaboração da lei orçamentária anual e disporá sobre as alterações na legislação tributária.

Assinale a alternativa que preenche corretamente a lacuna do trecho acima.

- A) lei orçamentária geral
- B) plano plurianual
- C) lei de diretrizes orçamentárias
- D) lei do orçamento fiscal
- E) plano de orçamento anual

QUESTÃO 13 – Com base no Plano de Carreira dos Servidores Públicos Municipais de Capão da Canoa, analise as assertivas que seguem:

- I. Padrão é a identificação numérica do valor do vencimento da faixa salarial, identificada pela Lei de estrutura de cada secretaria.
- II. Cargo é o conjunto de atribuições e responsabilidades cometidas a um servidor público, mantidas as características de criação por Lei, denominação própria, número e remuneração certa.
- III. Promoção, para os efeitos do referido Plano, é a passagem do funcionário detentor de cargo de provimento efetivo de um quadro para o imediatamente superior, dentro do mesmo nível salarial.

Quais estão corretas?

- A) Apenas I.
- B) Apenas II.
- C) Apenas I e II.
- D) Apenas I e III.
- E) Apenas II e III.

QUESTÃO 14 – O Executivo Municipal promoverá treinamentos periódicos para os seus servidores, a fim de melhor capacitá-los para o desempenho de suas funções, visando a otimização das atividades dos diversos órgãos. Assim, de acordo com o Plano de Carreira dos Servidores Públicos Municipais de Capão da Canoa, o treinamento será executado nos seguintes métodos:

- I. Flexível, quando for feito através da internet e que pode ser executado a qualquer hora e em qualquer local.
- II. Interno, quando executado pelo próprio Município.
- III. Externo, quando executado por órgão ou entidade especializada, atendendo às necessidades verificadas.

Quais estão corretos?

- A) Apenas II.
- B) Apenas I e II.
- C) Apenas I e III.
- D) Apenas II e III.
- E) I, II e III.

QUESTÃO 15 – De acordo com as disposições do Art. 113 do Código Tributário do Município de Capão da Canoa, a taxa que é devida pelas verificações do funcionamento regular, e pelas diligências efetuadas em estabelecimento de qualquer natureza, visando ao exame das condições iniciais da licença, denomina-se Taxa de:

- A) Fiscalização e Vistoria.
- B) Execução de Obras.
- C) Licenciamento.
- D) Fiscalização Sanitária.
- E) Fiscalização de Serviços Diversos.

QUESTÃO 16 – Segundo o Art. 192 do Código Tributário do Município de Capão da Canoa, entre as modalidades de extinção do crédito tributários estão:

- I. A compensação.
- II. A transação.
- III. A consignação em pagamento.

Quais estão corretas?

- A) Apenas I.
- B) Apenas I e II.
- C) Apenas I e III.
- D) Apenas II e III.
- E) I, II e III.

QUESTÃO 17 – De acordo com o Regime Jurídico dos Servidores Públicos do Município de Capão da Canoa, o exercício é o desempenho das atribuições do cargo pelo servidor, NÃO sendo interrompido nos seguintes casos de vacância:

- A) Exoneração, demissão e aposentadoria.
- B) Reversão, aposentadoria e falecimento.
- C) Promoção, readaptação e recondução.
- D) Demissão, falecimento e readaptação.
- E) Aposentadoria, recondução e promoção.

QUESTÃO 18 – Segundo o disposto no Art. 47 do Regime Jurídico dos Servidores Públicos do Município de Capão da Canoa, o valor da função gratificada continuará sendo percebido pelo servidor que, sendo seu ocupante, estiver ausente em virtude de, EXCETO:

- A) Férias.
- B) Luto ou casamento.
- C) Licença à gestante ou paternidade.
- D) Licença para tratar de interesses particulares.
- E) Licença para tratamento de saúde.

QUESTÃO 19 – O Art. 113 do Regime Jurídico dos Servidores Públicos do Município de Capão da Canoa estabelece que o servidor poderá ser cedido para ter exercício em outro órgão ou entidade dos Poderes da União, dos Estados e dos Municípios, nas seguintes hipóteses:

- I. Para exercício de função de confiança, sem ônus para o Município.
- II. Em casos previstos e nas condições estabelecidas em leis específicas.
- III. Para cumprimento de convênio e nas condições estabelecidas no respectivo convênio.

Quais estão corretas?

- A) Apenas I.
- B) Apenas I e II.
- C) Apenas I e III.
- D) Apenas II e III.
- E) I, II e III.

QUESTÃO 20 – O Art. 153 do Regime Jurídico dos Servidores Públicos do Município de Capão da Canoa estabelece que a demissão do servidor por valer-se do cargo para lograr proveito pessoal ou de outrem, em detrimento da dignidade da função pública, incompatibiliza o ex-servidor para nova investidura em cargo ou função pública do Município, pelo prazo de _____ anos.

Assinale a alternativa que preenche corretamente a lacuna do trecho acima.

- A) cinco
- B) sete
- C) oito
- D) nove
- E) dez

CONHECIMENTOS GERAIS

QUESTÃO 21 – Em 28 de maio, data em que completaria 100 anos, o Google homenageou com um doodle especial Dorina Nowill. (Fonte: <https://guiadoestudante.abril.com.br>, de 28/05/2019).



Quem foi Dorina Nowill?

- A) Autora do livro "Quarto de Despejo: Diário de uma Idosa". Na obra, ela relata sua adaptação e força de viver, ao adquirir glaucoma, após os 60 anos, provocando danos ao nervo óptico e perda da visão, sendo abandonada por seus familiares.
- B) Educadora que fundou a primeira escola pública para surdos na França, dedicando sua vida ao ensino para surdos.
- C) Educadora, filantropa e ativista, foi pioneira na luta pela acessibilidade para cegos no Brasil, em especial no que se refere à educação.
- D) Ficou conhecida como uma das mulheres mais atuantes na literatura brasileira, ganhando diversos prêmios de destaque, entre eles, o Prêmio Camões, sendo a primeira mulher a recebê-lo. Entre suas obras de destaque estão O Quinze, As Três Marias e O Caminho de Pedras, destacando, como de costume, a vida social nordestina. Também ficou conhecida por ser a primeira mulher a ingressar na Academia Brasileira de Letras.
- E) Um dos nomes mais conhecidos do ativismo homossexual no Brasil. Natural de Bodocó (PE), foi a frente da legalização do nome social. Na capital paulista, ela se tornou famosa no bairro do Bixiga, onde passou a acolher LGBTs em situação de vulnerabilidade.

QUESTÃO 22 – Em 2016, eleitores escolheram, em plebiscito, que o(a) _____ . Em março de 2017, tal decisão foi notificada ao bloco, e, segundo o Artigo 50 do Tratado de Lisboa, uma vez comunicado, o desmembramento se efetivaria dois anos depois. Março de 2019 chegou, mas a separação não aconteceu. Neste período, um acordo de saída desenhado pela ex-primeira-ministra britânica, _____, foi rejeitado três vezes no Parlamento. Isso a levou a deixar o cargo em junho, após quase três anos de desgastes causados por sucessivos fracassos na condução do Brexit. Para o lugar da ex-primeira-ministra, foi eleito _____. (Texto adaptado. Fonte: <https://www.bbc.com>, de 03/09/2019).

Assinale a alternativa que preenche, correta e respectivamente, as lacunas do trecho acima.

- A) Inglaterra deveria sair do Reino Unido – Angela Merkel – Donald Tusk
- B) Inglaterra deveria sair do Reino Unido – Theresa May – Donald Tusk
- C) Monarquia deveria sair do Reino Unido – Margaret Thatcher – Boris Johnson
- D) Reino Unido deveria sair da União Europeia – Theresa May – Boris Johnson
- E) Reino Unido deveria sair da União Europeia – Angela Merkel – Donald Tusk

QUESTÃO 23 – O presidente Jair Bolsonaro sancionou, em maio de 2019, mudanças na Lei Maria da Penha para facilitar a aplicação de medidas protetivas de urgência a mulheres ou a seus dependentes em casos de violência doméstica ou familiar. Uma importantíssima alteração foi a inclusão do Art. 12-C na Lei Maria da Penha, cuja redação é a que segue: Verificada a existência de risco atual ou iminente à vida ou à integridade física da mulher em situação de violência doméstica e familiar, ou de seus dependentes, o agressor será imediatamente afastado do lar, domicílio ou local de convivência com a ofendida:

- I. Pela autoridade judicial.
- II. Pelo delegado de polícia, quando o Município não for sede de comarca.
- III. Pelo policial, quando o Município não for sede de comarca e não houver delegado disponível no momento da denúncia.
- IV. Por qualquer cidadão que, em ato flagrante, testemunhe situação de violência contra a mulher.

Quais estão corretas?

- A) Apenas I e II.
- B) Apenas III e IV.
- C) Apenas I, II e III.
- D) Apenas II, III e IV.
- E) I, II, III e IV.

QUESTÃO 24 – A Bandeira do Município de Capão da Canoa é composta do Brasão e de dois blocos de quatro tarjas horizontais. Assinale abaixo a situação ou o local em que NÃO é obrigatório o uso da Bandeira do Município.

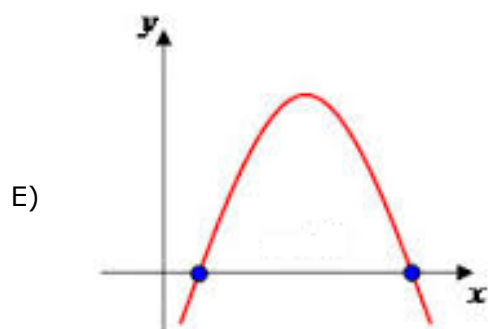
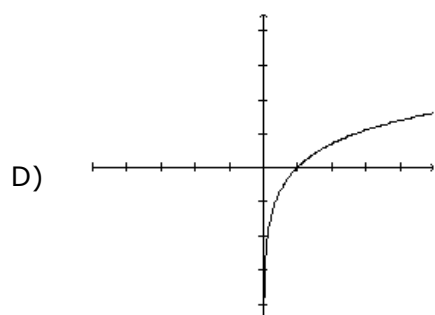
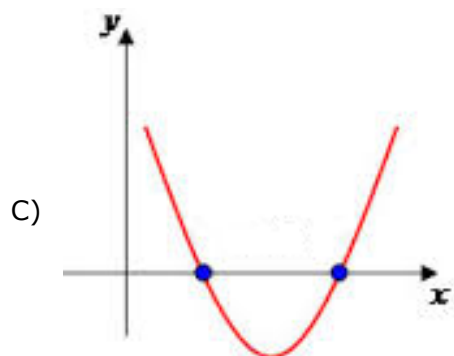
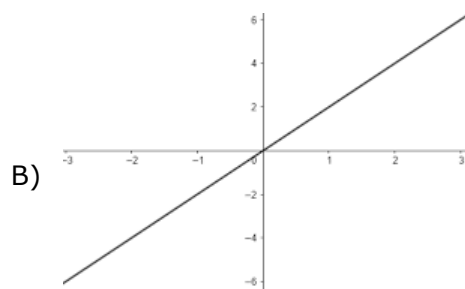
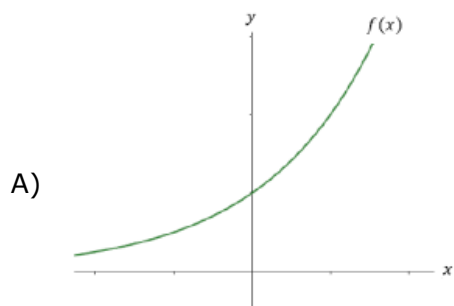
- A) Na parte fronteira do edifício do Centro Administrativo Municipal.
- B) Na parte fronteira do prédio-sede da Câmara de Vereadores.
- C) Na entrada territorial oficial do Município.
- D) No gabinete do Prefeito.
- E) Nos dias festivos e de luto oficial.

QUESTÃO 25 – Papa Francisco reclama de ‘compromissos frouxos’ e pede empenho das nações para cumprir os objetivos do Acordo de Paris. “Com o Acordo, a comunidade internacional tomou conhecimento da urgência e necessidade de dar uma resposta coletiva para colaborar na construção de nossa casa comum” - afirmou o pontífice. “No entanto, após quatro anos desse histórico acordo, podemos ver como os compromissos assumidos pelos Estados ainda são muito frouxos, e estão longe de alcançar os objetivos pretendidos”, alertou. (Texto adaptado. Fonte: <https://veja.abril.com.br>, de 23/09/19).

O que é o Acordo de Paris, citado pelo Papa Francisco?

- A) Assinado por 164 países, é um documento abrangente para melhor gerenciar a migração internacional, enfrentar seus desafios e fortalecer os direitos dos migrantes, contribuindo para o desenvolvimento sustentável.
- B) Documento aprovado por 195 países, com o objetivo central de fortalecer a resposta global à ameaça da mudança do clima e de reforçar a capacidade dos países para lidar com os impactos decorrentes dessas mudanças.
- C) É uma convenção entre países europeus sobre uma política de abertura das fronteiras e livre circulação de pessoas entre os países signatários.
- D) Acordo que teve adesão inicial da Argentina, Brasil, Colômbia, México, Peru, Uruguai e Venezuela, e posteriormente dos demais países-membros da ALADI, que tem por objetivo a formação de um mercado comum de bens e serviços culturais, com a ampliação dos níveis de instrução, capacitação e informação, bem como do conhecimento recíproco das diferentes culturas dos povos da região.
- E) Tratado internacional sobre controle de armas nucleares entre os Estados Unidos e a União Soviética.

QUESTÃO 26 – O gráfico que melhor representa a função de segundo grau $-x^2 + 4x - 56$ é:



QUESTÃO 27 – Maximus Julius era pastor de ovelhas e possuía um vasto rebanho. Certo dia, ao fazer a contagem de seus animais, percebeu que faltavam 33 ovelhas, ou seja, 12%. Desconfiado, no dia seguinte, repetiu a contagem e, desta vez, lhe faltavam 121 ovelhas, ou seja, 50% em relação à última contagem. Assinale a alternativa que indica a quantidade total de ovelhas que Maximus Julius tinha.

- A) 242.
- B) 121.
- C) 308.
- D) 341.
- E) 374.

QUESTÃO 28 – A seguinte operação com polinômios $\frac{x^2-y^2}{x^2-2xy+y^2} + \frac{x^2-y^2}{x+y}$, após simplificada, terá como resultado correto:

- A) $\frac{2x^2+2y^2}{x^2+x-2xy+y+y^2}$
- B) $\frac{x^2-y^2}{x-2xy+y^3}$
- C) $\frac{x+y}{x-y}$
- D) $X + y$
- E) $X - y$

QUESTÃO 29 – Se 12 funcionários redigem 400 petições em 05 dias, trabalhando 06 horas por dia, quantas horas por dia devem trabalhar 10 funcionários, por 03 dias, para redigir 100 petições?

- A) 2,5.
- B) 3.
- C) 3,5.
- D) 4.
- E) 4,5.

QUESTÃO 30 – A negação da proposição composta “José é velocista ou Marta não é enfermeira” é:

- A) José é velocista e Marta é enfermeira.
- B) José é enfermeiro e Marta é velocista.
- C) José não é velocista e Marta é enfermeira.
- D) José não é velocista ou Marta é enfermeira.
- E) José não é enfermeiro se Marta é velocista.

CONHECIMENTOS ESPECÍFICOS

QUESTÃO 31 – A NBR 15575 instituiu parâmetros técnicos para vários requisitos de desempenho nas edificações, como desempenho acústico, capacidade dos sistemas hidrossanitários e durabilidade, entre outros. De acordo com essa norma, é INCORRETO afirmar que:

- A) As exigências do usuário relativas à habitabilidade são expressas por fatores como estanqueidade; desempenho térmico, acústico e lumínico; e funcionalidade e acessibilidade.
- B) Sistemas de vedação vertical interno e externo (SVVIE) são partes da edificação habitacional que limitam verticalmente a edificação e seus ambientes, como as fachadas e as paredes ou divisórias internas. A Vida Útil de Projeto (VUP) para o sistema de vedação vertical externo deve ser no mínimo ≥ 13 anos, considerando periodicidade e processos de manutenção.
- C) A edificação habitacional deve reunir características que atendam às exigências de desempenho térmico, considerando-se a zona bioclimática onde está inserida.
- D) O Sistema de Piso é um sistema horizontal ou inclinado composto por um conjunto parcial ou total de camadas destinado a cumprir a função de estrutura, vedação e tráfego.
- E) O sistema hidrossanitário é um sistema hidráulico predial destinado a suprir os usuários com água potável fria e/ou quente e água de reuso e a coletar e afastar os esgotos sanitários, bem como coletar e dar destino às águas pluviais.

QUESTÃO 32 – Os projetos arquitetônicos são desenvolvidos por meio de uma abordagem evolutiva, caracterizada por etapas e fases dentro da fase de projeto realizadas por profissional habilitado. Sobre a elaboração de projetos de arquitetura e a atribuição profissional do arquiteto urbanista, analise as assertivas abaixo, assinalando V, se verdadeiras, ou F, se falsas.

- () Faz parte das atividades e atribuições do arquiteto e urbanista a elaboração de orçamento dos sistemas construtivos e estruturais, estruturas, desenvolvimento de estruturas e aplicação tecnológica de estruturas.
- () O anteprojeto arquitetônico (AP-ARQ) é a etapa destinada à concepção e à representação das informações técnicas iniciais de detalhamento do projeto arquitetônico da edificação, ou dos espaços urbanos e de seus elementos, instalações e componentes, a ser realizada por profissional habilitado.
- () É obrigatória ao profissional e à pessoa jurídica que não estiver no exercício de suas atividades a interrupção de seu registro profissional no CAU por tempo indeterminado, desde que atenda às condições regulamentadas pelo CAU/BR.
- () Ao arquiteto e urbanista é facultado acompanhar a implantação ou execução de projeto ou trabalho de sua autoria, pessoalmente ou por meio de preposto especialmente designado com a finalidade de averiguar a adequação da execução ao projeto ou concepção original.

A ordem correta de preenchimento dos parênteses, de cima para baixo, é:

- A) V – V – F – V.
- B) V – V – V – F.
- C) F – V – F – V.
- D) V – F – F – V.
- E) F – F – V – F.

QUESTÃO 33 – Sobre as instalações hidráulicas e sanitárias das edificações, analise as assertivas abaixo:

- I. O ramal predial é o conjunto de tubulações constituído de barriletes, colunas de distribuição, ramais e sub-ramais, ou de alguns destes elementos, destinado a levar água aos pontos de utilização.
- II. A capacidade dos reservatórios de uma instalação predial de água fria deve ser estabelecida levando-se em consideração o padrão de consumo de água no edifício e, onde for possível obter informações, a frequência e duração de interrupções do abastecimento. O volume de água reservado para uso doméstico deve ser, no mínimo, o necessário para 12h de consumo normal no edifício, sem considerar o volume de água para combate a incêndio.
- III. Uma instalação elevatória consiste no bombeamento de água de um reservatório inferior para um reservatório superior ou para um reservatório hidropneumático. As instalações elevatórias devem possuir no mínimo duas unidades de elevação de pressão, independentes, com vistas a garantir o abastecimento de água no caso de falha de uma das unidades.
- IV. A disposição final do efluente do coletor predial de um sistema de esgoto sanitário deve ser feita em rede pública de coleta de esgoto sanitário, quando ela existir, e em sistema particular de tratamento, quando não houver rede pública de coleta de esgoto sanitário.
- V. Todos os trechos horizontais previstos no sistema de coleta e transporte de esgoto sanitário devem possibilitar o escoamento dos efluentes por gravidade, devendo, para isso, apresentar uma declividade constante. Recomenda-se declividade mínima de 2% para tubulações com diâmetro nominal igual ou inferior a 75 e 1% para tubulações com diâmetro nominal igual ou superior a 100.

Quais estão corretas?

- A) Apenas I e II.
- B) Apenas I, II e III.
- C) Apenas II, III e IV.
- D) Apenas III, IV e V.
- E) I, II, III, IV e V.

QUESTÃO 34 – As condições a que devem satisfazer as instalações elétricas de baixa tensão, a fim de garantir a segurança de pessoas e animais, o funcionamento adequado da instalação e a conservação dos bens são estabelecidas pela NBR 5410. De acordo com essa norma, é INCORRETO afirmar que:

- A) O quadro de distribuição principal é o primeiro quadro de distribuição após a entrada da linha elétrica na edificação. Naturalmente, o termo se aplica a todo quadro de distribuição que seja o único de uma edificação.
- B) Os pontos de tomada de uso específico devem ser localizados no máximo a 2,0 m do ponto previsto para a localização do equipamento a ser alimentado.
- C) O número de pontos de tomada deve ser determinado em função da destinação do local e dos equipamentos elétricos que podem ser aí utilizados. No caso de varandas, admite-se que o ponto de tomada não seja instalado na própria varanda, mas próximo ao seu acesso, quando a varanda, por razões construtivas, não comportar o ponto de tomada, quando sua área for inferior a 2 m² ou, ainda, quando sua profundidade for inferior a 0,80 m.
- D) Em salas e dormitórios, deve ser previsto pelo menos um ponto de tomada para cada 5 m, ou fração, de perímetro, devendo esses pontos serem espaçados tão uniformemente quanto possível.
- E) Os pontos de tomada de cozinhas, copas, copas-cozinhas, áreas de serviço, lavanderias e locais análogos devem ser atendidos por circuitos exclusivamente destinados à alimentação de tomadas desses locais.

QUESTÃO 35 – A Lei nº 8.666/1993 estabeleceu normas gerais sobre licitações e contratos administrativos pertinentes a compras, obras, serviços, inclusive de publicidade, alienações e locações no âmbito dos Poderes da União, dos Estados, do Distrito Federal e dos Municípios. De acordo com essa lei, é INCORRETO afirmar que:

- A) São modalidades de licitação somente a concorrência, a tomada de preços, o convite e o concurso.
- B) A licitação destina-se a garantir a observância do princípio constitucional da isonomia, a seleção da proposta mais vantajosa para a administração e a promoção do desenvolvimento nacional sustentável e será processada e julgada em estrita conformidade com os princípios básicos da legalidade, da impessoalidade, da moralidade, da igualdade, da publicidade, da probidade administrativa, da vinculação ao instrumento convocatório, do julgamento objetivo e dos que lhes são correlatos. Em igualdade de condições, como critério de desempate, será assegurada preferência, sucessivamente, aos bens e serviços produzidos ou prestados por empresas brasileiras.
- C) Considera-se execução direta a que é feita pelos órgãos e entidades da Administração, pelos próprios meios.
- D) As licitações para a execução de obras e para a prestação de serviços obedecerão à sequência de projeto básico, projeto executivo e execução das obras e serviços.
- E) Convite é a modalidade de licitação entre interessados do ramo pertinente ao seu objeto, cadastrados ou não, escolhidos e convidados em número mínimo de 3 (três) pela unidade administrativa, a qual afixará, em local apropriado, cópia do instrumento convocatório e o estenderá aos demais cadastrados na correspondente especialidade que manifestarem seu interesse com antecedência de até 24 (vinte e quatro) horas da apresentação das propostas.

QUESTÃO 36 – Sobre o parcelamento do solo urbano, analise as assertivas abaixo, assinalando V, se verdadeiras, ou F, se falsas.

- () Considera-se loteamento a subdivisão de gleba em lotes destinados à edificação, com aproveitamento do sistema viário existente, desde que não implique na abertura de novas vias e logradouros públicos, nem no prolongamento, modificação ou ampliação dos já existentes.
- () Considera-se lote o terreno servido de infraestrutura básica cujas dimensões atendam aos índices urbanísticos definidos pelo plano diretor ou lei municipal para a zona em que se situe.
- () A infraestrutura básica dos parcelamentos situados nas zonas habitacionais declaradas por lei como de interesse social (ZHIS) consistirá, no mínimo, de: vias de circulação; escoamento das águas pluviais; rede para o abastecimento de água potável; e soluções para o esgotamento sanitário e para a energia elétrica domiciliar.
- () Um dos requisitos urbanísticos a ser atendido nos loteamentos é de que ao longo das águas correntes e dormentes e das faixas de domínio público das rodovias e ferrovias será obrigatória a reserva de uma faixa não edificável de 15 (quinze) metros de cada lado, salvo maiores exigências da legislação específica.

A ordem correta de preenchimento dos parênteses, de cima para baixo, é:

- A) F – V – F – F.
- B) V – F – V – F.
- C) V – F – F – V.
- D) V – V – V – V.
- E) F – V – V – V.

QUESTÃO 37 – O Estatuto da Cidade estabelece normas de ordem pública e interesse social que regulam o uso da propriedade urbana em prol do bem coletivo, da segurança e do bem-estar dos cidadãos, bem como do equilíbrio ambiental. De acordo com o Estatuto da Cidade, é INCORRETO afirmar que:

- A) Considera-se subutilizado o imóvel cujo aproveitamento seja inferior ao mínimo definido no plano diretor ou em legislação dele decorrente.
- B) O proprietário urbano poderá conceder a outrem o direito de superfície do seu terreno, por tempo determinado ou indeterminado, mediante escritura pública registrada no cartório de registro de imóveis. A concessão do direito de superfície poderá ser gratuita ou onerosa.
- C) O direito de preempção será exercido sempre que o Poder Público necessitar de áreas para criação de espaços públicos de lazer e áreas verdes, dentre outras.
- D) Decorridos três anos de cobrança do IPTU progressivo sem que o proprietário tenha cumprido a obrigação de parcelamento, edificação ou utilização, o Município poderá proceder à desapropriação do imóvel, com pagamento em títulos da dívida pública.
- E) Aquele que possuir como sua área ou edificação urbana de até duzentos e cinquenta metros quadrados, por cinco anos, ininterruptamente e sem oposição, utilizando-a para sua moradia ou de sua família, adquirir-lhe-á o domínio, desde que não seja proprietário de outro imóvel urbano ou rural.

QUESTÃO 38 – O plano diretor é o instrumento básico da política de desenvolvimento e expansão urbana. De acordo com o Plano Diretor de Desenvolvimento Urbano Ambiental do Município de Capão da Canoa, analise as assertivas abaixo:

- I. A Área de Praia tem seu uso regulamentado pelas diretrizes do "Projeto Orla".
- II. Os projetos de habitação unifamiliar, comércio e serviços com mais de quatro pavimentos serão licenciados somente se: no logradouro fronteiro existir rede de esgoto público ou utilizarem sistema de tratamento de efluentes, devidamente certificados por órgão técnico-científico.
- III. Áreas de Interesse Público e Social (APS) são aquelas destinadas à implantação de equipamentos urbanos e projetos governamentais, tais como: centros administrativos e outros prédios destinados à administração pública, estádios, auditórios, parques, centros de eventos, clubes e áreas de recreação de grande porte e outros equipamentos urbanos, comunitários e de serviços ao público, bem como programas de habitação popular para a população de baixa renda.
- IV. São Áreas de Interesse Paisagístico, Histórico, Cultural e Turístico (APT), dentre outras, a margem da Lagoa dos Quadros numa faixa de cinquenta metros da média das cheias e a margem do Rio Cornélios, numa faixa de cinquenta metros.

Quais estão corretas?

- A) Apenas I e IV.
- B) Apenas II e III.
- C) Apenas I, II e III.
- D) Apenas II, III e IV.
- E) I, II, III e IV.

QUESTÃO 39 – Em qualquer edificação, os pavimentos sem saída em nível para o espaço livre exterior devem ser dotados de escadas. Segundo a NBR 9077, as Figuras A e B abaixo representam, respectivamente, escadas do tipo:

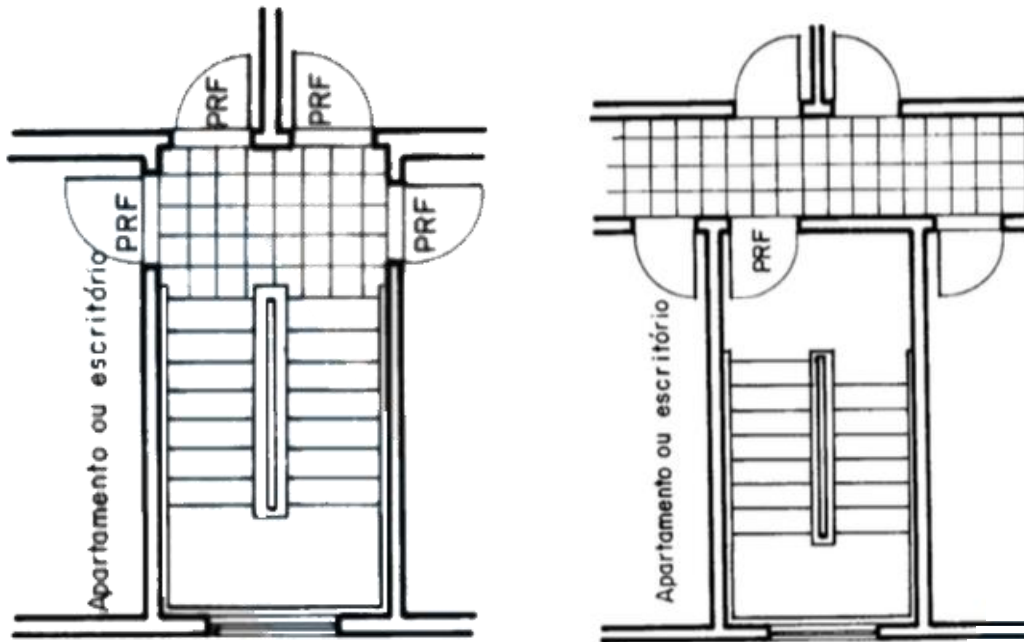


Figura A

Figura B

- A) Não enclausurada – enclausurada protegida, caso normal.
- B) Enclausurada protegida, caso especial – enclausurada à prova de fumaça.
- C) Enclausurada à prova de fumaça – enclausurada protegida, caso normal.
- D) Enclausurada protegida, caso normal – enclausurada protegida, caso especial.
- E) Enclausurada protegida, caso especial – enclausurada protegida, caso normal.

QUESTÃO 40 – De acordo com o Código de Obras da cidade de Capão da Canoa, analise as assertivas abaixo:

- I. A execução de qualquer edificação será precedida somente pelos seguintes atos administrativos: pedido de alinhamento e aprovação do projeto.
- II. A licença para pequenas obras consiste em documento autorizativo expedido pelo Município quando do requerimento de instalação de equipamentos, instalações diferenciadas, elementos urbanos, realização de obras temporárias ou não e reformas sem acréscimo de área. Para solicitação da licença para pequenas obras, deverão ser apresentados somente os seguintes documentos: requerimento padrão com descrição da obra a executar e ART ou RRT do profissional responsável.
- III. No caso de Validade, Revalidação e Prorrogação da Aprovação e Licenciamento, considera-se obra iniciada aquela cujas fundações estejam sendo executadas.
- IV. Poderão ser aceitos containers nas edificações não residenciais em prédio de uma economia, com área máxima de 300,00 m² (trezentos metros quadrados), afastamento de outras edificações no mesmo lote de no mínimo 3,00 m (três metros) e das divisas de no mínimo 1,50 m (um metro e meio), quando não possuir parede resistente ao fogo.
- V. Não são consideradas áreas construídas os beirais e platibandas projetados em até 1,20 m (um metro e vinte centímetros) em relação ao perímetro da construção.

Quais estão corretas?

- A) Apenas I e II.
- B) Apenas II e III.
- C) Apenas IV e V.
- D) Apenas II, III e IV.
- E) I, II, III, IV e V.