

HUPAA-UFAL – HOSPITAL UNIVERSITÁRIO
PROFESSOR ALBERTO ANTUNES DA
UNIVERSIDADE FEDERAL DE ALAGOAS

CONCURSO PÚBLICO
Nº 010/2014

EBSERH
HOSPITAIS UNIVERSITÁRIOS FEDERAIS

Técnico em Laboratório

CARGO: TÉCNICO EM LABORATÓRIO**01****Leia o texto.****O Brasil tem metade dos médicos que precisa**

Conheça o retrato dramático da saúde pública no Brasil e saiba por que o programa do governo de importação de médicos pode ajudar a resolver esse flagelo.

No início do ano, uma pesquisa do Ipea realizada com 2.773 frequentadores do SUS, o Sistema Único de Saúde, indicou que o principal problema de 58% dos brasileiros que procuram atendimento na rede pública é a falta de médicos. Num País com cerca de 400 mil médicos formados, no qual pouco mais de 300 mil exercem a profissão, nada menos que 700 municípios – ou 15% do total – não possuem um único profissional de saúde. Em outros 1,9 mil municípios, 3 mil candidatos a paciente disputam a atenção estatística de menos de um médico por pessoa – imagine por 30 segundos como pode ser a consulta dessas pessoas. Na segunda-feira 8, no Palácio do Planalto, a presidenta Dilma Rousseff assinará uma medida provisória e três editais para tentar dar um basta a essa situação dramática em que está envolta a saúde pública do País. Trata-se da criação do programa Mais Hospitais, Mais Médicos. Embora inclua ampliação de bolsas de estudo para recém-formados e mudanças na prioridade para cursos de especialização, com foco nas necessidades próprias da população menos assistida, o ponto forte do programa envolve uma decisão política drástica – a de trazer milhares de médicos estrangeiros, da Espanha, de Portugal e de Cuba, para preencher 9,5 mil vagas em aberto nas regiões mais pobres do País. [...]

(Disponível em: http://www.istoe.com.br/reportagens/313133_O+BRASIL+TEM+METADE+DOS+MEDICOS+QUE+PRECISA. Acesso em: 18/05/2014.)

Com base no texto, analise as afirmativas.

- I. Dentre as medidas tomadas pela presidente Dilma, está a de trazer milhares de médicos estrangeiros, da Espanha, de Portugal e de Cuba, para preencher 9,5 mil vagas em aberto nas regiões mais pobres do País.
- II. O Ipea realizou uma pesquisa com os frequentadores do SUS e detectou que o principal dessas pessoas é a falta de médicos.
- III. 15% do total de municípios brasileiros não possuem alguns profissionais de saúde.
- IV. O Brasil forma 400 mil médicos, mas somente 300 mil exercem a profissão.

Estão corretas apenas as afirmativas

- A) I e II. B) I e III. C) I e IV. D) II e III. E) III e IV.

02

Uma famosa marca de cereal costumava propagar a seguinte informação na televisão: “Para seu filho crescer com saúde, ele deve comer cereal de milho todas as manhãs”. As palavras destacadas classificam-se, correta e respectivamente, como

- A) dígrafo, dígrafo, hiato e ditongo. D) ditongo, hiato, ditongo e dígrafo.
 B) hiato, ditongo, dígrafo e dígrafo. E) dígrafo, dígrafo, dígrafo e dígrafo.
 C) dígrafo, hiato, ditongo e ditongo.

03**Num hospital público, estava afixado o seguinte cartaz:**

Não morra de dengue.
 Viagens durante as férias exigem cuidados especiais com os vasos de plantas.

As preposições destacadas possuem valor, respectivamente, de

- A) causa e modo. D) finalidade e modo.
 B) causa e tempo. E) companhia e tempo.
 C) direção e modo.

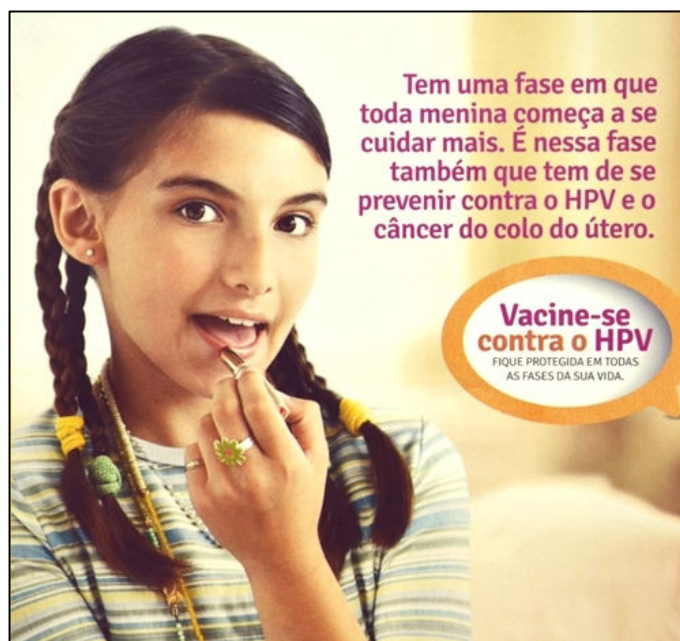
04

Acerca da regência nominal, que estuda as relações de dependência estabelecidas entre os nomes e seus complementos, assinale a afirmativa correta.

- A) Tomar iogurte é benéfico para a saúde. D) Maria sempre está atenta em tudo o que se passa.
 B) Os estudantes ficam aflitos para tirar o diploma. E) Depois que tomou a vacina, ele está imune para tudo.
 C) João, em breve, estará apto à exercer a medicina.

Texto para responder às questões 05 e 06.

Neste ano, mais uma vacina foi disponibilizada pelo SUS, trata-se da vacina contra o HPV e o câncer do colo do útero, conforme se verifica na notícia a seguir.



A Secretaria de Saúde de Videira inicia na próxima segunda-feira (10) a campanha de vacinação contra o Papiloma Vírus Humano (HPV), para meninas e adolescentes de 11, 12 e 13 anos (faltando 1 dia para completar 14 anos). O objetivo da ação realizada pela Administração Municipal é imunizar cerca de 1.100 meninas e adolescentes através da vacinação em escolas públicas e privadas até o dia 28 de março. “Para que todas as adolescentes sejam vacinadas desenvolvemos um amplo cronograma que vai percorrer todas as escolas do município” diz a secretária de Saúde, Maria Eneida Furlin Dresch, alertando que as adolescentes deverão levar a caderneta de vacinação para receber o medicamento.

Segundo a enfermeira Miriam Rostirolla, chefe do setor de imunização da Secretaria Municipal de Saúde, o HPV é o principal causador do câncer de colo de útero e após o início da vida sexual a adolescente tem que se submeter ao exame papanicolau. “As meninas devem receber três doses. Uma nesta campanha, a segunda dose após seis meses (setembro) e a terceira cinco anos depois (2019). A vacina protege a usuária de alguns subtipos do HPV, mas não de outras doenças sexualmente transmissíveis. Por isso, é sempre importante usar a camisinha”, explica.

(Disponível em: <http://www.emvideira.com.br/noticias/2014/3/6/sa%C3%BAde---secretaria-de-sa%C3%BAde-de-videira-inicia-vacina%C3%A7%C3%A3o-contra-hpv-em-adolescentes-na-pr%C3%B3xima-segunda-feira-%2810%29>. Acesso em: 15/05/2014. Adaptado.)

05

O acréscimo de sufixos em algumas palavras em português pode alterar a classe dessas palavras. Assinale a alternativa em que as classes de palavras estão corretamente identificadas.

- | | |
|---|---|
| A) Vacinar (verbo) – vacinação (advérbio) | D) Proteger (advérbio) – proteção (substantivo) |
| B) Imunizar (verbo) – imunização (adjetivo) | E) Transmitir (verbo) – transmissíveis (advérbio) |
| C) Mediar (verbo) – medicação (substantivo) | |

06

Observe o seguinte trecho: “Segundo a enfermeira Miriam Rostirolla, chefe do setor de imunização da Secretaria Municipal de Saúde, o HPV é o principal causador do câncer de colo de útero e após o início da vida sexual a adolescente tem que se submeter ao exame papanicolau”. Assinale a alternativa que mantém a mesma relação de sentido estabelecida pela conjunção sublinhada.

- A) A vacinação contra o HPV é o meio mais eficiente para se prevenir muitas doenças no Brasil.
- B) A importância da vacinação se justifica, porque o câncer em mulheres ainda preocupa a saúde do país.
- C) A vacina protege a usuária de alguns subtipos do HPV, mas não de outras doenças sexualmente transmissíveis.
- D) Conforme Maria Eneida Furlin Dresch, a caderneta de vacinação será indispensável para se receber o medicamento.
- E) Como a vacinação contra o HPV foi delimitada para uma faixa etária específica, muitas adolescentes precisarão pagar para se imunizar.

07

Leia a frase em destaque no cartaz.



(Disponível em: <http://dietadacate.blogspot.com.br/2012/07/combata-obesidade-dentada.html>. Acesso em: 18/05/2014.)

Marque a alternativa em que a crase foi usada pelo mesmo motivo da frase anterior.

- A) É imprescindível aliar a teoria à prática.
- B) Todas as crianças voltaram à enfermaria.
- C) O médico se referiu à criança com carinho.
- D) No consultório, ele percebeu que bateram à porta.
- E) Todos os meus colegas apreciam comer pratos à japonesa.

08

Analise as afirmativas e, em seguida, complete-as com o plural do substantivo composto entre parênteses.

- I. Ele sempre tinha medo de ir aos _____ . (cirurgião-dentista)
- II. Na clínica de Ana, existem muitas casinhas de _____ . (João-de-barro)
- III. O médicos recomendam que se coma algumas _____ todos os dias. (banana-maçã)
- IV. Todas as _____ João corre para manter a saúde. (sexta-feira)

Assinale a alternativa que completa, correta e sequencialmente, as afirmativas anteriores.

- A) cirurgiões-dentista / Joões-de-barro / bananas-maçãs / sextas-feira
- B) cirurgiões-dentista / Joões-de-barros / bananas-maçã / sexta-feiras
- C) cirurgiões-dentistas / Joões-de-barro / bananas-maçã / sextas-feiras
- D) cirurgiões-dentistas / Joões-de-barros / bananas-maçã / sextas-feira
- E) cirurgiões-dentista / Joões-de-barros / bananas-maçãs / sextas-feiras

09

Observe as palavras destacadas nos enunciados, marque **ADN** para adjunto adnominal e **CN** para complemento nominal.

- () Este aparelho novo traz inúmeras vantagens para o paciente.
- () O computador de Mariana não consegue registrar as consultas.
- () Quando viajo para outro país, tenho medo de doença contagiosa.
- () O documento de liberação daquele remédio é passível de revisão.

A sequência está correta em

- A) ADN, ADN, CN e CN.
- B) CN, ADN, CN e ADN.
- C) CN, CN, ADN e ADN.
- D) ADN, CN, ADN e CN.
- E) CN, ADN, ADN e CN.

10

Relacione adequadamente os tipos de orações subordinadas substantivas às respectivas orações.

1. Apositiva. () O paciente desrespeitou a recomendação de que não tomasse aquele remédio à noite.
2. Subjetiva. () Avisei-o de que deveria fazer repouso após a cirurgia.
3. Objetiva indireta. () Não se sabe como ele conseguiu sobreviver.
4. Completiva nominal. () O irmão, preocupado, disse-lhe isto: não exagere com a bebida.

A sequência está correta em

- A) 3, 2, 1, 4. B) 2, 3, 1, 4. C) 1, 2, 3, 4. D) 4, 3, 2, 1. E) 4, 2, 3, 1.

RACIOCÍNIO LÓGICO-MATEMÁTICO

11

Isabela foi a uma determinada agência bancária para fazer um saque a fim de pagar uma conta no valor de R\$ 145,00. Ao realizar o saque, ela recebeu notas de R\$ 20,00 e de R\$ 5,00, num total de 11 notas. Quantas notas de R\$ 5,00 e de R\$ 20,00 ela recebeu, respectivamente?

- A) 4 e 7. B) 5 e 6. C) 6 e 5. D) 7 e 4. E) 8 e 3.

12

Entre as denominadas razões especiais encontram-se assuntos como densidade demográfica, velocidade média, entre outros. Supondo que a distância entre Rio de Janeiro e São Paulo seja de 430 km e que um ônibus, fretado para uma excursão, tenha feito este percurso em 5 horas e 30 minutos. Qual foi a velocidade média do ônibus durante este trajeto, aproximadamente, em km/h?

- A) 71 km/h. B) 76 km/h. C) 78 km/h. D) 81 km/h. E) 86 km/h.

13

Joaquim, que está de dieta e só pode comer salada e carne, foi a um restaurante que vende comida a quilo e havia 6 opções diferentes de saladas e 5 tipos diferentes de carne. Sabendo-se que Joaquim poderá comer 3 tipos de saladas e 2 tipos de carne, quantas combinações ele poderá fazer ao arrumar o prato?

- A) 100. B) 150. C) 200. D) 250. E) 300.

14

Uma progressão aritmética é finita e possui 21 termos. Sabe-se que o último termo é igual a 100 e o termo central é igual a 50. Portanto, o primeiro termo e a razão desta P.A. são, respectivamente, iguais a

- A) 0 e 5. B) 5 e 0. C) 5 e 5. D) 5 e 10. E) 10 e 5.

15

Observe a progressão geométrica (P.G.) e assinale o valor de y .

$$P.G. = (y + 30; y; y - 60)$$

- A) +30. B) +60. C) -30. D) -60. E) -90.

LEGISLAÇÃO APLICADA À EBSEERH

16

A auditoria interna da EBSEERH é uma atividade independente de avaliação e assessoramento aos gestores da entidade, no acompanhamento da execução dos programas de governo, visando comprovar o nível de execução das metas, o alcance dos objetivos e a adequação do gerenciamento. Compete à auditoria interna, EXCETO:

- A) Definir metas e procedimentos para auditoria e fiscalização, por meio de ações preventivas e corretivas na Sede e filiais da EBSEERH.
- B) Examinar e emitir parecer quanto à Prestação de Contas anual da EBSEERH, e tomada de contas especial, nos termos da legislação em vigor.
- C) Disseminar informações e desenvolver capacitação, junto às unidades e setores da EBSEERH, em relação às orientações de ética profissional no âmbito da instituição.
- D) Elaborar o Relatório Anual de Atividades de Auditoria Interna (RAINT) e apresentá-lo ao Conselho de Administração da EBSEERH, de acordo com o disposto na legislação.
- E) Estabelecer estratégias com o objetivo de avaliar a legalidade e acompanhar os resultados da gestão orçamentária, financeira, patrimonial e de recursos humanos da Sede e filiais da EBSEERH.

17

A EBSERH terá por finalidade a prestação de serviços gratuitos de assistência médico-hospitalar, ambulatorial e de apoio diagnóstico e terapêutico à comunidade, assim como a prestação às instituições públicas federais de ensino ou instituições congêneres de serviços de apoio ao ensino, à pesquisa e à extensão, ao ensino-aprendizagem e à formação de pessoas no campo da saúde pública. Compete à EBSERH, EXCETO:

- A) Prestar serviços de apoio à geração do conhecimento em pesquisas básicas, clínicas e aplicadas nos hospitais universitários federais e a outras instituições congêneres.
- B) Administrar unidades hospitalares, bem como prestar serviços de assistência médico-hospitalar, ambulatorial e de apoio diagnóstico e terapêutico à comunidade, no âmbito do SUS.
- C) Prestar serviços de apoio ao processo de gestão dos hospitais universitários e federais e a outras instituições congêneres, com implementação de sistema de gestão único com geração de indicadores quantitativos e qualitativos para o estabelecimento de metas.
- D) Prestar às instituições federais de ensino superior e a outras instituições congêneres serviços de apoio ao ensino, à pesquisa e à extensão, ao ensino-aprendizagem e à formação de pessoas no campo da saúde pública, mediante as condições que forem fixadas em seu estatuto social.
- E) Apoiar a execução de planos de ensino e pesquisa de escolas de ensino médio e fundamental, cuja vinculação com o campo da saúde pública ou com outros aspectos da sua atividade torne necessária essa cooperação, em especial na implementação das residências médica, multiprofissional e em área profissional da saúde, nas especialidades e regiões estratégicas para o SUS.

18

Acerca dos órgãos estatutários responsáveis pela fiscalização da EBSERH, assinale a alternativa correta.

- A) Conselho executivo, diretoria administrativa e conselho fiscal.
- B) Conselho de saúde, diretoria administrativa e conselho consultivo.
- C) Conselho executivo, diretoria, conselho fiscal e conselho definitivo.
- D) Conselho de saúde, diretoria executiva, conselho fiscal e conselho consultivo.
- E) Conselho de Administração, diretoria executiva, conselho fiscal e conselho consultivo.

19

Sobre o órgão de orientação superior da EBSERH, que é o Conselho de Administração, sendo composto por nove membros nomeados pelo Ministro de Estado da Educação, é INCORRETO afirmar que

- A) na hipótese de recondução, o prazo de nova gestão conta-se a partir da data do término do prazo de gestão anterior.
- B) a investidura dos membros do Conselho de Administração será feita mediante assinatura em livro de termo de posse.
- C) findo o prazo de gestão, o membro do Conselho de Administração permanecerá no exercício da função até a investidura de substituto.
- D) o prazo de gestão dos membros do Conselho de Administração será de dois anos, contados a partir da data de publicação do ato de posse, podendo ser reconduzido por igual período.
- E) no caso de vacância do cargo de Conselheiro, o substituto será nomeado pelos Conselheiros remanescentes e servirá até a designação do novo representante, exceto no caso do representante dos empregados.

20

A EBSERH, respeitado o princípio da autonomia universitária, poderá prestar os serviços relacionados às suas competências mediante contrato com as instituições federais de ensino ou instituições congêneres. O referido contrato deverá apresentar as seguintes informações:

- I. Os deveres dos signatários.
- II. As metas de desempenho, indicadores e prazos de execução a serem observados pelas partes.
- III. A respectiva sistemática de acompanhamento e avaliação, contendo critérios e parâmetros a serem aplicados.
- IV. A previsão de que a avaliação de resultados obtidos, no cumprimento de metas de desempenho e observância de prazos pelas unidades da EBSERH, será usada para o aprimoramento de pessoal e melhorias estratégicas na atuação perante a população e as instituições federais de ensino ou instituições congêneres, visando ao melhor aproveitamento dos recursos destinados à EBSERH.

Estão corretas as afirmativas

- A) I, II, III e IV.
- B) I e II, apenas.
- C) I, II e III, apenas.
- D) I, III e IV, apenas.
- E) II, III e IV, apenas.

LEGISLAÇÃO APLICADA AO SUS**21****O que foi a 8ª Conferência Nacional de Saúde?**

- A) Conferência que unificou o sistema de saúde no Brasil.
- B) Um movimento de reforma sanitária ocorrido na década de 70.
- C) Conferência que operacionalizou o atendimento público da saúde no Brasil.
- D) Um plano de reorientação da assistência médica no Brasil ocorrido na década de 80.
- E) Um marco na formulação das propostas de mudanças no setor Saúde do Brasil, ocorrido em 1986.

22**A regionalização, que é um dos princípios do SUS, significa**

- A) dividir o financiamento da saúde pública no Brasil.
- B) responsabilizar os municípios pela oferta de todos os serviços de saúde do SUS.
- C) dividir as responsabilidades fiscais da aplicação dos recursos públicos em saúde.
- D) organizar os serviços de saúde em cada região para que a população tenha acesso a todos os tipos de atendimento.
- E) estabelecer o total de recursos que os estados e municípios podem receber pelos procedimentos realizados de média e alta complexidade.

23**Assinale a alternativa que apresenta corretamente a definição de Conselho de Saúde.**

- A) Instância colegiada do SUS com função deliberativa.
- B) Comissão composta somente por representantes das três esferas do governo.
- C) Instância colegiada do SUS que se reúne a cada quatro anos para avaliar a situação de saúde no país.
- D) Comissão convocada pelo poder executivo com o objetivo de propor as diretrizes de saúde do Brasil.
- E) Conselho formado pelos representantes do governo estadual e municipal com o objetivo de articulação e realização das suas pactuações.

24**Com base na Lei nº 8.080/90, que dispõe sobre as condições para a promoção, proteção e recuperação da saúde, a organização e o funcionamento dos serviços correspondentes, é correto afirmar que o controle e a fiscalização dos procedimentos e serviços privados de saúde competem à(s)**

- A) direção nacional do SUS.
- B) direção estadual do SUS.
- C) direção municipal do SUS.
- D) direções nacional e estadual do SUS.
- E) direções estadual e municipal do SUS.

25**Em relação aos determinantes sociais da saúde, é INCORRETO afirmar que**

- A) a raça é um determinante social da saúde.
- B) influenciam os estilos de vida das pessoas.
- C) o saneamento básico é um determinante social da saúde.
- D) relacionam-se com as condições de vida e trabalho dos membros da sociedade.
- E) pertencer a grupos sociais excluídos dos benefícios da sociedade influencia nos padrões de saúde dos indivíduos.

CONHECIMENTOS ESPECÍFICOS**26****O flebotomista é a pessoa no laboratório clínico responsável pela coleta de amostra sanguínea. Após a coleta, esse profissional deve acondicionar o material biológico em tubos próprios. Os tubos de coletas possuem substâncias anticoagulantes diferentes e, para identificar essas substâncias, cada tubo tem uma tampa de coloração distinta. Quando um tubo de coleta apresenta a tampa de cor verde significa que**

- A) não possui anticoagulante.
- B) o anticoagulante utilizado é o EDTA.
- C) o anticoagulante é o oxalato de potássio que inibe a glicólise.
- D) a substância é nociva à saúde e o flebotomista deve utilizar luvas para esse procedimento.
- E) o anticoagulante utilizado é a heparina, sendo que esse anticoagulante é utilizado para plasmas onde serão realizados testes bioquímicos.

27

A centrífuga é um aparelho que acelera a separação gravitacional de substâncias que diferem significativamente em suas massas. É correto afirmar que a centrifugação no laboratório clínico é usada para

- A) separar duas fases líquidas de iguais densidades.
- B) eliminar proteína quimicamente precipitada com base em uma amostra analítica.
- C) separar partículas em uma solução na qual essas partículas estão completamente solubilizadas.
- D) diluir elementos celulares e outros componentes dos líquidos biológicos para exames microscópicos.
- E) remoção dos elementos celulares do sangue para providenciar um plasma ou um soro hemolisado para análises, pois, dessa forma, liberam-se as substâncias presas dentro da hemácia para análise.

28

As imunoglobulinas Ig A, Ig D, Ig E, Ig G e Ig M são glicoproteínas produzidas e secretadas por plasmócitos, que são os linfócitos B ativados. Essas imunoglobulinas são conhecidas como

- A) citocinas.
- B) anticorpos.
- C) proteína CD-3.
- D) proteossomas.
- E) proteína C reativa.

29

“Giardiase é uma infecção do intestino delgado causada por um protozoário chamado *Giardia lamblia*.” Assinale a alternativa que indica o método de diagnóstico parasitológico.

- A) Pesquisa de trofozoítos nas fezes formadas através do método de *Gran*.
- B) Pesquisa de ovos nas fezes diarreicas através do método de sedimentação.
- C) Nas fezes formadas: pesquisa de cistos com salina ou lugol pelo método *Gran*.
- D) Pesquisa de proteína C reativa no plasma e, associada a esse teste, pesquisa de trofozoítos no sangue.
- E) Nas fezes diarreicas: pesquisa de trofozoítos ou cistos – devem ser examinadas imediatamente após a coleta ou colocar em soluções conservantes, pois os trofozoítas têm viabilidade curta.

30

“Ovo com formato elíptico, com poros salientes e transparentes nas extremidades, preenchido por material lipídico, com saliências nas regiões polares.” As características descritas anteriormente são de ovos do parasita

- A) *Ancylostomidae*.
- B) *Trichuris trichiura*.
- C) *Ascaris lumbricoides*.
- D) *Necator americanus*.
- E) *Enterobius vermicularis*.

31

Muitas vezes, o número de formas parasitárias eliminadas com as fezes é pequeno, havendo necessidade de recorrer a processos de enriquecimento para concentrá-las. Sobre os processos de enriquecimento, analise as afirmativas.

- I. Centrífugo-flutuação: método de *Blagg* (também conhecido por método de MIFC).
- II. Sedimentação por centrifugação: método de *Willis*. Indicado para a pesquisa de ovos leves (principalmente ancilostomídeos).
- III. Sedimentação por centrifugação: método de *Faust*. Usado para a pesquisa de cistos e alguns oocistos de protozoários, permitindo, também, o encontro de ovos leves.
- IV. Sedimentação espontânea: método de *Hoffman, Pons e Janer*, também conhecido como método de *Lutz*. Permite o encontro de ovos e larvas de helmintos e de cistos de protozoários.

Está(ão) correta(s) apenas a(s) afirmativa(s)

- A) I.
- B) II.
- C) III.
- D) IV.
- E) I e III.

32

Os cistos de protozoários e as larvas de helmintos necessitam ser corados para uma correta identificação na microscopia. Assinale a alternativa que apresenta o corante mais indicado para essas formas.

- A) MIF.
- B) Lugol.
- C) Mercurocromo.
- D) Verde malaquita.
- E) Hematoxilina férrica.

33

As enzimas são proteínas com propriedades catalizadoras sobre as reações que ocorrem no sistema biológico. Em algumas doenças, as atividades de certas enzimas são medidas, principalmente, no plasma sanguíneo, eritrócitos e tecidos. Sendo assim, em doenças hepáticas relacionadas ao álcool, qual das enzimas possui maior valor clínico para pesquisa, sendo um indicador de alcoolismo oculto?

- A) Glicosidase.
- B) Glicina-aminotransferase.
- C) Glicogênio-aminotransferase.
- D) Gama-glutamil transferase.
- E) Gama-glutamil transpeptidase.

34

Alguns meios de culturas são utilizados para transportar e conservar micro-organismos. Para transportar material fecal e consequente conservação do micro-organismo utiliza-se o meio

- A) *Cary Blair*.
- B) caldo selenito.
- C) ágar chocolate.
- D) ágar nutriente.
- E) ágar *Thayer-Martin* chocolate.

35

A Comissão Técnica Nacional de Biossegurança classifica os níveis de biossegurança dos laboratórios. Assim, um laboratório adequado para qualquer trabalho que envolva sangue humano, líquidos corporais, tecidos ou linhas de células humanas primárias, onde a presença de um agente infeccioso pode ser desconhecida, classifica-se como

- A) proteção básica (P2).
- B) nível 4 de biossegurança.
- C) nível 2 de biossegurança (NB-2) ou (P2).
- D) nível 3 de biossegurança (NB-3) ou (P3).
- E) nível 1 de biossegurança (NB-1) ou proteção básica (P1).

36

Os laboratórios devem adotar medidas de segurança, para isso os equipamentos de segurança devem ficar em lugar visível, de fácil acesso e à imediata disposição do acidentado. Diante do exposto, assinale a alternativa que apresenta os equipamentos de segurança.

- A) Jalecos de mangas compridas.
- B) Autoclave em funcionamento.
- C) Presença do óculos de segurança.
- D) Presença de máscara e luvas à disposição dos funcionários.
- E) Um chuveiro de emergência, com grande fluxo de água e um lavador de olhos.

37

Acerca dos cuidados a serem tomados para realizar a coleta de urina, assinale a afirmativa correta.

- A) O paciente deve estar de jejum para coletar a urina.
- B) O recipiente para coleta pode ser qualquer pote de plástico que o paciente tenha em casa.
- C) Deve-se coletar a primeira urina da manhã, entretanto, para mulheres, pode ser a segunda, pois, assim, evita-se o interferente da menstruação.
- D) Deve-se fazer uma higiene íntima em casa, usando sabonete, água e antisséptico, enxaguar com água abundante e secar bem com uma toalha limpa.
- E) Para mulheres, deve-se evitar colher a urina quando estiver no ciclo menstrual ou utilizando pomadas ou cremes vaginais. Recomenda-se esperar 3 dias após o término para colher a urina ou a critério médico.

38

Se a amostra de urina precisar ser transportada para longas distâncias, ou o tempo entre a coleta e a análise for superior a 2 horas, e a refrigeração não for uma alternativa viável, deve-se utilizar o seguinte conservante químico específico:

- A) Timol: ativa a glicólise.
- B) Glutamato: impede a formação de cristais.
- C) Nipagin: impede o crescimento bacteriano.
- D) Ácido acético: inibe a degradação de proteínas.
- E) Fenol: não interfere com os testes químicos de rotina.

39

Os exames de fezes são procedimentos simples e baratos. Analise a seguinte descrição de um método:

- colocar 10 g de fezes em um frasco Borre 1 (pode ser usado o próprio frasco no qual as fezes foram enviadas);
- diluir as mesmas em solução saturada de açúcar ou sal (NaCl);
- completar o volume até a borda do frasco;
- colocar na boca do frasco uma lâmina, que deverá estar em contato com o líquido;
- deixar em repouso por 5 minutos;
- findo esse tempo, retirar rapidamente a lâmina, voltando a parte molhada para cima; e,
- levar ao microscópio e examinar com objetiva de 10x e/ou 40x. O uso de lamínula é facultativo.

De acordo com a descrição anterior, é correto afirmar que se trata do método de

- A) Kato. B) Willis. C) Faust. D) Hoffmam. E) Baermann-Moraes.

40

A RDC ANVISA nº 306/04 e a Resolução CONAMA nº 358/05 classificam os Resíduos de Serviços de Saúde (RSS), segundo grupos distintos de risco que exigem formas de manejo específicas. Diante do exposto, assinale a alternativa que relaciona corretamente o grupo às suas características.

- A) Grupo A: resíduos com a possível presença de agentes biológicos que, por suas características, podem apresentar risco de infecção.
 B) Grupo B: materiais perfurocortantes.
 C) Grupo C: resíduos comuns.
 D) Grupo D: rejeitos radioativos.
 E) Grupo E: resíduos químicos.

41

Os resíduos de serviços de saúde classificados como grupo B, de acordo com a RDC ANVISA nº 306/04, devem ser identificados por qual simbologia?



42

O sangue que deve ser coletado é o classificado como venoso, sendo esse o que circula da periferia para o centro do sistema circulatório, que é o coração. Essa amostra é conseguida pela punção venosa que fornece quantidade apreciável de sangue usado nos exames hematológicos e bioquímicos. Assinale a alternativa que apresenta corretamente o local de punção para a coleta dessa amostra.

- A) Veia aorta. D) Veia mediana cubital.
 B) Veia subclávia. E) Veia mediana cefálica.
 C) Artéria carótida.

43

“O sangue com anticoagulante é colocado em um tubo capilar e deixado sedimentar em posição vertical durante 1-2 horas.” O procedimento descrito anteriormente está relacionado ao(à)

- A) tempo de protrombina.
 B) tempo de coagulação média.
 C) tempo de hemossedimentação.
 D) velocidade de hemossedimentação.
 E) procedimento de concentração da hemoglobina corpuscular média.

44

A esterilização por processos físicos pode ser realizada através de calor úmido, calor seco ou radiação. A esterilização por radiação tem sido utilizada em nível industrial, para artigos médicos-hospitalares. Ela permite uma esterilização à baixa temperatura, mas é um método de alto custo. Para materiais que resistam a altas temperaturas, a esterilização por calor é o método de escolha, pois não forma produtos tóxicos, é seguro e de baixo custo. Diante do exposto, analise os seguintes aparelhos.

- I. Mufla.
- II. Estufa.
- III. Autoclave.
- IV. Capela de fluxo laminar.

Para utilizar a técnica de esterilização por calor úmido, está(ão) correta(s) apenas o(s) da(s) alternativa(s)

- A) I. B) II. C) III. D) IV. E) I e IV.

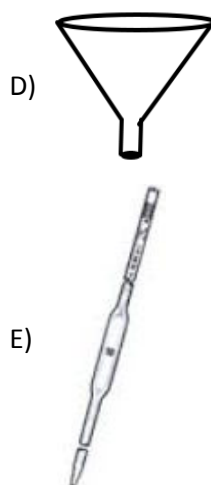
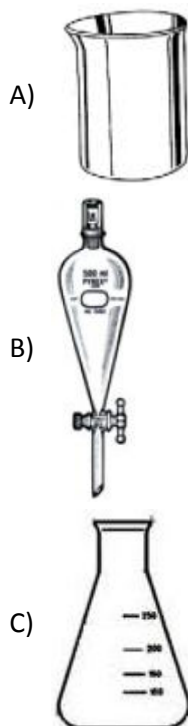
45

Um método utilizado para identificar tuberculose é a identificação do bacilo *Mycobacterium*. Para isso, no laboratório, é preciso preparar um corante chamado de *Ziehl-Neelsen*. Para o preparo desse corante, são necessários os seguintes reagentes:

- A) Fucsina e azul da Prússia. D) Fucsina, etanol e azul de bromocresol.
 B) Fucsina e azul de metileno. E) Fucsina, álcool-ácido e azul de metileno.
 C) Clorofórmio-ácido e azul da Prússia.

46

Os funis de separação são empregados no laboratório para procedimentos simples de extração. Assinale a alternativa que demonstra corretamente o funil de separação.



47

A urina é um material de coleta simples, não invasiva e indolor, e seu exame fornece importantes informações, tanto do sistema urinário quanto do metabolismo e de outras partes do corpo. É correto afirmar que um exame de rotina de urina analisa os seguintes parâmetros:

- A) Volume, densidade, cor e coliformes.
 B) Volume, cor e presença de coliformes.
 C) Sabor, densidade, aspecto físico e microbiológico.
 D) Volume, densidade, pH e utilização de tiras reagentes.
 E) Volume, cor, aspecto, depósito, sabor, densidade, pH, tiras reagentes e coliformes.

48

Uma solução de NaCl 25% foi diluída em 1:5. A concentração final dessa solução diluída de NaCl será de

- A) 2%. B) 5%. C) 5,5%. D) 10%. E) 20%.

49

É correto afirmar que todas as centrífugas são compostas por um(a)

- A) placa magnética rotacional e um cronômetro.
B) haste de movimentos e uma placa magnética.
C) rotor, uma haste de movimentos e um motor.
D) cronômetro e uma câmara de pressão positiva.
E) cabeça centrifugadora, uma haste de movimentos e uma placa magnética rotacional.

50

O colesterol é o esteroide componente das membranas celulares de mamíferos e precursor de três classes de compostos biologicamente ativos: hormônios esteroides, sais biliares e vitamina D. Sobre o método de determinação do colesterol, assinale a alternativa correta.

- A) O paciente deve ficar em jejum de 8 horas.
B) Um valor considerado limítrofe para colesterol total é de < 200 mg/dL.
C) A amostra para determinação de colesterol total deve ser soro ou plasma com EDTA.
D) Os métodos mais utilizados pelos laboratórios clínicos para determinação de colesterol total é o método colorimétrico através das reações de *Liebermann e Burchard*.
E) O método enzimático de determinação do colesterol total é o mais empregado pelos laboratórios de análises clínicas e corresponde na determinação do colesterol total, através da reação do peróxido de hidrogênio liberado pela enzima colesterol oxidase, sendo esse peróxido reativo com substâncias, formando compostos coloridos que podem ser medidos fotometricamente.

INSTRUÇÕES

1. Material a ser utilizado: caneta esferográfica de tinta azul ou preta. Os objetos restantes devem ser colocados em local indicado pelo fiscal da sala, inclusive aparelho celular desligado e devidamente identificado.
2. Não é permitida, durante a realização das provas, a utilização de máquinas calculadoras e/ou similares, livros, anotações, impressos ou qualquer outro material de consulta, protetor auricular, lápis, borracha ou corretivo. Especificamente, não é permitido que o candidato ingresse na sala de provas sem o devido recolhimento, com respectiva identificação, dos seguintes equipamentos: *bip*, telefone celular, *walkman*, agenda eletrônica, *notebook*, *palmtop*, *ipad*, *ipod*, *tablet*, *smartphone*, mp3, mp4, receptor, gravador, calculadora, câmera fotográfica, controle de alarme de carro, relógio de qualquer modelo etc.
3. Durante a prova, o candidato não deve levantar-se, comunicar-se com outros candidatos e fumar.
4. A duração da prova é de 04 (quatro) horas, já incluindo o tempo destinado à entrega do Caderno de Provas e à identificação – que será feita no decorrer da prova – e ao preenchimento do Cartão de Respostas (Gabarito).
5. Somente em caso de urgência pedir ao fiscal para ir ao sanitário, devendo no percurso permanecer absolutamente calado, podendo antes e depois da entrada sofrer revista através de detector de metais. Ao sair da sala no término da prova, o candidato não poderá utilizar o sanitário. Caso ocorra uma emergência, o fiscal deverá ser comunicado.
6. O Caderno de Provas consta de 50 (cinquenta) questões de múltipla escolha. Leia-o atentamente.
7. **As questões das provas objetivas são do tipo múltipla escolha, com 05 (cinco) alternativas (A a E) e uma única resposta correta.**
8. Ao receber o material de realização das provas, o candidato deverá conferir atentamente se o Caderno de Provas corresponde ao cargo a que está concorrendo, bem como se os dados constantes no Cartão de Respostas (Gabarito) que lhe foi fornecido estão corretos. Caso os dados estejam incorretos, ou o material esteja incompleto, ou tenha qualquer imperfeição, o candidato deverá informar tal ocorrência ao fiscal.
9. Os fiscais não estão autorizados a emitir opinião e prestar esclarecimentos sobre o conteúdo das provas. Cabe única e exclusivamente ao candidato interpretar e decidir.
10. O candidato poderá retirar-se do local de provas somente a partir dos 90 (noventa) minutos após o início de sua realização, contudo, não poderá levar consigo o Caderno de Provas, sendo permitida essa conduta apenas no decurso dos últimos 30 (trinta) minutos anteriores ao horário previsto para o seu término.
11. Os 3 (três) últimos candidatos de cada sala somente poderão sair juntos. Caso o candidato insista em sair do local de aplicação das provas, deverá assinar um termo desistindo do Concurso Público e, caso se negue, deverá ser lavrado Termo de Ocorrência, testemunhado pelos 2 (dois) outros candidatos, pelo fiscal da sala e pelo Coordenador da Unidade.

RESULTADOS E RECURSOS

- As provas aplicadas, assim como os gabaritos preliminares das provas objetivas serão divulgados na *Internet*, no site **www.idecan.org.br**, a partir das 16h00min do dia subsequente ao da realização das provas.
- O candidato que desejar interpor recursos contra os gabaritos oficiais preliminares das provas objetivas disporá de **02 (dois) dias úteis**, a partir do dia subsequente à divulgação, em requerimento próprio disponibilizado no *link* correlato ao Concurso Público no site **www.idecan.org.br**.
- A interposição de recursos poderá ser feita **via Internet**, através do **Sistema Eletrônico de Interposição de Recursos**, com acesso pelo candidato ao fornecer dados referentes à sua inscrição apenas no prazo recursal, ao **IDECAN**, conforme disposições contidas no site **www.idecan.org.br**, no *link* correspondente ao Concurso Público.