

Leia o texto para responder as questões de 01 à 05.

VOTORANTIM ORIGEM E 1ª FORMAÇÃO

O início da exploração e povoamento de Votorantim aconteceu em meados do século XVII, quando Paschoal Moreira Cabral, primeiro habitante do Município, parente de Baltazar Fernandes, fundador de Sorocaba, instalou-se no local conhecido como Itapeva (pedra chata), hoje sede da Fazenda de São Francisco, de propriedade do Grupo Votorantim, iniciando o período rural com a plantação de cana da primeira moenda, utilizando-se do trabalho de índios escravizados.

Em 1679, foi construída, no terreiro da casa grande, uma capela em homenagem a Nossa Senhora do Pópulo. Posteriormente essa capela foi enriquecida com a imagem de São Francisco, que deu nome a serra e à fazenda.

Na época, também, eram explorados o cultivo de produtos de sobrevivência e a pecuária. O número de habitantes era pequeno e o comércio rudimentar.

Por volta de 1750, numa sucessão de compras e vendas, a fazenda chegaria às mãos do Capitão Mor Manoel Fabiano de Madureira. Essa mesma fazenda, em 1890, seria vendida ao Banco União de São Paulo.

A maior atração local era uma cachoeira denominada pelos indígenas de "Botu-ra-ti"/Boturantim, cujo étimo em tupi guarani significa Grande Espuma Branca/Cascata Branca, originando-se o nome Votorantim, atribuído ao vilarejo e posteriormente ao Município.

Conta-se que a cachoeira era de tal beleza, pelo volume de água e recantos naturais, que teria motivado a vinda do imperador D. Pedro II e da Imperatriz D. Tereza Cristina para apreciar a região.

QUESTÃO 01

A ideia central do texto é:

- A criação do postulado emancipatório de Votorantim
- A história do povoado de Votorantim.
- A exploração inicial do povoado de Votorantim.
- A Origem do nome Votorantim.

QUESTÃO 02

Assinale a compreensão incorreta sobre o texto:

- D. Pedro II e a Imperatriz D. Tereza Visitaram a Região da cachoeira.
- O Banco não adquiriu a Fazenda São Francisco.
- Um santo deu nome a Capela.
- Os índios foram escravos no período inicial de exploração.

QUESTÃO 03

Observe a frase abaixo e assinale a alternativa correspondente:

"O número de habitantes era pequeno e o comércio rudimentar."

As palavras grifadas acima são respectivamente:

- Substantivo – substantivo – verbo – substantivo – adjetivo.
- Substantivo – advérbio – verbo – substantivo – adjetivo.
- Substantivo – substantivo – verbo – adjunto adverbial – adjetivo.
- Substantivo – adjetivo – verbo – substantivo – adjetivo.

QUESTÃO 04

Na frase: "a fazenda chegaria às mãos do Capitão Mor Manoel Fabiano de Madureira", a figura de linguagem utilizada é:

- Catacrese
- Antítese
- Metáfora
- Metonímia

QUESTÃO 05

A colocação do pronome grifado "SE" após o verbo, está incorreto no contexto da alternativa:

- "Conta-se que a cachoeira era de tal beleza."
- "utilizando-se do trabalho de índios escravizados."
- "instalou-se no local conhecido como Itapeva."
- "originando-se o nome Votorantim, atribuído ao vilarejo e posteriormente ao Município."

QUESTÃO 06

Uma resma de folhas A4 que inicialmente custa R\$ 28,00 dá um lucro de 12% à Fornecedora sobre o preço final quando fornecida a Câmara de Votorantim. Neste sentido, a Câmara de Votorantim paga pela resma à quantia de:

- R\$ 29,00
- R\$ 30,12
- R\$ 31,36
- R\$ 32,00

QUESTÃO 07

Tirço, funcionário da Câmara de Votorantim, pagou sua dívida a Tarso no valor de R\$ 125,00, com 22 notas. Tirço utilizou neste pagamento notas de R\$ 5,00 e R\$ 10,00. Com esses dados, calcule o número exato de notas de R\$ 5,00.

- 20
- 19
- 18
- 17

QUESTÃO 08

Uma pequena copiadora produz 200 cópias de documentos para a Câmara de Votorantim a cada três dias, trabalhando com uma equipe de 6 funcionários. Para ampliar a produção para 600 cópias de documentos a cada 2 dias, mantendo-se, por funcionário e para todos eles, as mesmas produtividades, condições de trabalho e carga horária, ela precisará contratar mais

- 20 funcionários.
- 21 funcionários.
- 22 funcionários.
- 23 funcionários.

QUESTÃO 09

Romero e Athena, cansados do crime, resolveram prestar o concurso da Câmara de Votorantim. Ambos tinham quantias iguais para comprar uma apostila para aprimorar seus estudos. Das quantias de cada um, Romero gastou 3/4 na compra de sua apostila, e Athena gastou 3/5 na compra da sua apostila, sendo que restou para um do casal R\$ 27,00 a mais do que para o outro. Com esses dados, é possível afirmar que a apostila de Romero custou:

- R\$ 105,00.
- R\$ 115,00.
- R\$ 125,00.
- R\$ 135,00.

QUESTÃO 10

A Câmara de Votorantim realizou uma sessão dupla no último dia 01 de março. As duas sessões juntas, tiveram a duração de 3,4 horas, sendo que uma delas foi 20 minutos mais longa que a outra. Se a sessão mais longa começou as 17:35 min, e não houve nenhuma pausa, essa sessão terminou as:

- 19 h 27 min.
- 20 h 10 min.
- 21 h 00 min
- 22 h 02 min

QUESTÃO 11

Moral e ética, às vezes, são palavras empregadas como sinônimos: conjunto de princípios ou padrões de conduta.

Ética pode também significar Filosofia da Moral, portanto, um pensamento reflexivo sobre os valores e as normas que regem as condutas humanas. Observe as duas vertentes da Ética, e assinale a alternativa correta.

I – A ética é erroneamente aplicada ao referir-se a um conjunto de princípios e normas que um grupo estabelece para seu exercício profissional (por exemplo, os códigos de ética dos médicos, dos advogados, dos psicólogos, etc.).

II - A ética pode referir-se a uma distinção entre princípios que dão rumo ao pensar sem, de antemão, prescrever formas precisas de conduta (ética) e regras precisas e fechadas (moral).

- a) I está correta e II incorreta
- b) I está incorreta e II correta
- c) I e II estão corretas
- d) I e II estão incorretas

QUESTÃO 12

Uma das características da atual Constituição Brasileira, promulgada em 1988, é a considerável ampliação da cidadania, abrangendo garantias políticas e sociais, como os direitos à educação e à moradia. O acesso aos mesmos, contudo, é limitado pelas condições de vida de segmentos expressivos da população brasileira, em que a situação de pobreza e a baixa renda tornam-se elementos de exclusão. Nesse sentido, podemos compreender que:

- a) No Brasil, o acesso aos direitos de cidadania é limitado fundamentalmente pela formação profissional.
- b) No Brasil, o acesso aos direitos de cidadania é limitado fundamentalmente pela demanda habitacional.
- c) No Brasil, o acesso aos direitos de cidadania é limitado fundamentalmente pela distribuição da riqueza.
- d) No Brasil, o acesso aos direitos de cidadania é limitado fundamentalmente pelo crescimento da população.

QUESTÃO 13

Observe as afirmativas abaixo em relação as ações do servidor Público e assinale a alternativa incorreta:

- a) A conduta do servidor deve-se limitar à distinção entre o bem e o mal, devendo ter consciência de que o fim sempre é o bem comum dentro da harmonia dos trabalhadores do serviço público.
- b) O trabalho desenvolvido pelo servidor público perante a comunidade deve ser entendido como acréscimo ao seu próprio bem-estar, já que é um cidadão integrante da sociedade.
- c) Ao atuar, o Servidor público não pode desprezar o elemento ético de sua conduta.
- d) O servidor deve ser rápido, assíduo, leal, correto e justo, escolhendo sempre aquela opção que beneficie o maior número de pessoas.

QUESTÃO 14

Observe a notícia abaixo:

José Eduardo Cardozo deixa o comando do Ministério da Justiça - Mudança no ministério ocorreu em meio às investigações da Lava Jato. (Portal G1 – 01 de março de 2016)

Sobre essa notícia, é correto afirmar:

- a) José Eduardo Cardozo deixa a pasta para assumir o Ministério da Saúde.
- b) José Eduardo Cardozo estava sob intenso tiroteio. Fogo amigo. O PT de Lula não engolia a forma como ele vinha conduzindo o Ministério da Justiça.
- c) José Eduardo Cardozo foi um dos coordenadores da campanha do Ex. Presidente Lula.

- d) José Eduardo Cardozo, além de deixar o Ministério da Justiça, trocou o PT pelo PMDB, evitando assim mais desentendimentos com a cúpula do partido.

QUESTÃO 15

A mata Atlântica cobre boa parte do território do Estado de São Paulo, inclusive algumas áreas do Município de Votorantim. Sobre a mata Atlântica, é incorreto afirmar:

- a) é menos densa que a Floresta Amazônica.
- b) Em razão da Mata Atlântica ter sido muito utilizada no passado para a fabricação de móveis, hoje se calcula que apenas 5% de sua área ainda permaneça intacta.
- c) Quase 100% dela já foi destruída, porém, antes podíamos encontrar o pau-brasil, cedro, peroba e o jacarandá.
- d) corresponde às áreas de clima subtropical, é uma mata homogênea, pois há o predomínio de pinheiros, erva-mate, imbuia, canela, cedros e ipês.

QUESTÃO 16

No que descreve o Art. 11 da lei Orgânica do Município de Votorantim é afirmado que na fixação das divisas distritais serão observadas as seguintes normas, exceto:

- a) evitar-se-ão, tanto quanto possível, formas assimétricas, estrangulamentos e alongamentos exagerados;
- b) dar-se-á preferência, para a delimitação, às linhas naturais, facilmente identificáveis;
- c) na existência de linhas naturais, utilizar-se-á linha reta, cujos extremos, pontos naturais ou não, sejam facilmente identificáveis e tenham condições de fixidez.
- d) é permitida a interrupção de continuidade territorial do Município ou Distrito de origem.

QUESTÃO 17

Sob a luz do Art. 16 da lei Orgânica do Município de Votorantim, ao Município compete suplementar a legislação federal e a estadual no que couber e naquilo que disser respeito ao seu peculiar interesse. Parágrafo único - A competência prevista neste artigo será exercida em relação às legislações federal e estadual no que digam respeito ao peculiar interesse municipal, visando a adaptá-las:

- a) a Realidade local.
- b) As Normas Federais
- c) As Convenções Estaduais
- d) As Súmulas vinculantes

QUESTÃO 18

No entendimento do Art. 20 da lei Orgânica do Município de Votorantim, compete à Câmara, privativamente, as seguintes atribuições, entre outras:

I - dar posse ao Prefeito e ao Vice-Prefeito eleitos, conhecer de suas renúncias e afastá-los definitivamente do exercício dos cargos;

II - autorizar o Prefeito a efetuar ou contrair empréstimos;

III - requisitar informações aos Coordenadores ou Assessores do Município sobre assunto relacionado com sua pasta, importando em crime de responsabilidade a recusa ou o não atendimento, no prazo de 90 (noventa) dias, bem como, o fornecimento de informações falsas;

- a) I e II apenas são verdadeiras
- b) I e III apenas são verdadeiras
- c) II e III apenas são verdadeiras
- d) I, II e III são verdadeiras.

QUESTÃO 19

No que discorre o Art. 6º do Regimento Interno da Câmara do Município de Votorantim, a eleição dos membros da Mesa ou o preenchimento de qualquer vaga, assegurada a representação proporcional dos partidos com assento na Câmara, tanto quanto possível, far-se-á por:

- a) Votação aberta.

- b) Votação secreta.
- c) Votação fechada.
- d) Votação partidária.

QUESTÃO 20

No que determina o Art. 19 do Regimento Interno da Câmara do Município de Votorantim, As Comissões da Câmara temporárias são constituídas com finalidades especiais, de representação ou de estudos, assim se classificando, exceto:

- a) Comissões Especiais de Inquérito.
- b) Comissões Partidárias.
- c) Comissões de Representação.
- d) Comissões de Estudos.

QUESTÃO 21

As pessoas jurídicas de direito público criadas para prestação de serviço público contando com um capital exclusivamente público são denominadas:

- a) Autarquias
- b) Departamentos
- c) Coordenadorias
- d) Agências reguladoras

QUESTÃO 22

Planejamento pode ser definido como um processo que considera os aspectos no sentido de alcançar uma situação desejada de maneira mais eficiente e efetiva, com a melhor concentração de esforços e recursos pela organização. Deste modo, o planejamento norteia a organização a seguir o rumo traçado, de forma a buscar uma situação almejada, diferente da atual, empregando todo o seu potencial disponível. Considerando os grandes níveis hierárquicos, é possível dizer que há três tipos de planejamento existentes. Deste modo, assinale a alternativa que não condiz a nenhum desses tipos de planejamento.

- a) Planejamento Estratégico
- b) Planejamento Comportamental
- c) Planejamento Tático
- d) Planejamento Operacional

QUESTÃO 23

A liderança é decorrente da utilização do poder e autoridade, onde, o principal papel do líder é contribuir para o desenvolvimento das pessoas, reforçando seus pontos fortes e ajudando-as a melhorar os pontos fracos. Um líder centralizador, possessivo, controlador que impõe ordens ao grupo e faz jus ao ditado "manda quem pode, obedece quem tem juízo", segundo Chiavenato (2000) é aquele que exerce a:

- a) Liderança Democrática
- b) Liderança Laissez-Faire
- c) Liderança Autocrática
- d) Liderança Negativa

QUESTÃO 24

Habilidades são as potencialidades que cada pessoa possui para a execução de tarefas ou atividades na vida pessoal e profissional. A habilidade é a disposição e probabilidade que as pessoas possuem para certas áreas do conhecimento, que podem se tornar em conhecimento com o passar do tempo. Acerca das habilidades dos administradores:

I. Essas habilidades são compostas pelas atividades práticas e operacionais que os empregados desempenham rotineiramente, e elas possuem poucas atividades administrativas envolvidas, e quando existem são de pequena complexidade, envolvendo apenas o planejamento operacional do cotidiano das atividades básicas.

II. São aquelas habilidades ligadas ao relacionamento interpessoal no trabalho, como a comunicação, o trabalho em equipe, a sinergia entre as pessoas, motivação, o

relacionamento com as chefias e demais cargos na organização.

Deste modo, assinale a alternativa correspondente ao enunciado.

- a) I. Habilidades Técnicas; II. Habilidades Humanas
- b) I. Habilidades Administrativas; II. Habilidades Sinérgicas
- c) I. Habilidades Práticas Operacionais; II. Habilidades Organizacionais
- d) I. Habilidades Conceituais; II. Habilidades Técnicas

QUESTÃO 25

Regime jurídico é o conjunto de normas jurídicas que vão ordenar todos os aspectos da vida funcional dos servidores municipais. É o modo como o ordenamento jurídico disciplina os vínculos de trabalho entre servidores e o município. Diante do exposto, analise as sentenças abaixo:

I. O regime estatutário é aquele em que os direitos, deveres e demais aspectos da vida funcional do servidor estão disciplinados em lei específica denominada estatuto. O estatuto é estabelecido de forma unilateral pelo município, podendo ser alterado a qualquer momento sem que o servidor possa alegar direito adquirido às normas estabelecidas no momento de sua nomeação.

II. Por Regime Especial designa-se o conjunto de normas que vão disciplinar uma determinada categoria de servidores, aos quais não se aplica nem o regime estatutário, nem o regime celetista. O regime jurídico é específico para aquela situação prevista em lei, observadas as normas constitucionais. São, de regra, denominados servidores temporários.

Assinale a alternativa correta:

- a) I está correta e II incorreta
- b) I está incorreta II está correta
- c) Ambas estão corretas
- d) Ambas estão incorretas

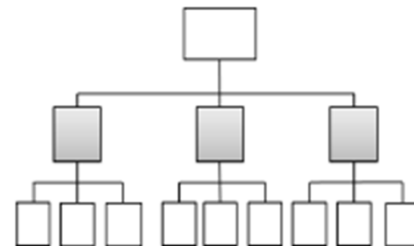
QUESTÃO 26

Orçamento público é um instrumento de planejamento e execução das finanças públicas. Na atualidade, o conceito está intimamente ligado à previsão das receitas e à fixação das despesas públicas. Neste contexto, há um plano de médio prazo, através do qual se procura ordenar as ações do governo que levem a atingir as metas e objetivos fixados para o período de quatro anos, tanto no governo federal como nos governos estaduais e municipais. Assinale a alternativa que condiz ao plano citado.

- a) Plano Financeiro
- b) Plano Financeiro Eletivo
- c) Plano Executivo
- d) Plano Plurianual

QUESTÃO 27

A imagem do organograma abaixo faz referência a qual tipo de organização?



- a) Centralizada
- b) Descentralizada
- c) Fomentativa
- d) Controladora

QUESTÃO 28

Quanto ao desempenho organizacional, a Administração como técnica exige eficiência e eficácia no desempenho das tarefas

cotidianas. Nesse sentido, observe as afirmativas abaixo, faça a correlação com desempenho correto e assinale a alternativa correspondente:

- I - Ênfase nos meios.
- II - Fazer as coisas certas.
- III - Resolver problemas.
- IV - Otimizar o uso de recursos.
- V - Treinar os subordinados
- VI - Obter resultados.

A – EFICIÊNCIA
B – EFICÁCIA

- a) I – B; II- A; III – B; IV – A; V – B; VI – A.
- b) I – A; II- B; III – A; IV – B; V – A; VI – B.
- c) I – A; II- A; III – A; IV – B; V – B; VI – B.
- d) I – B; II- B; III – B; IV – A; V – A; VI – A.

QUESTÃO 29

Um dos conceitos básicos da administração são os objetivos. Eles subdividem hierarquicamente, na sequência abaixo:

- a) Objetivos estratégicos = objetivos organizacionais e globais
Objetivos táticos = objetivos departamentais.
Objetivos operacionais = objetivos de cada atividade.
- b) Objetivos estratégicos = objetivos de cada atividade.
Objetivos táticos = objetivos departamentais.
Objetivos operacionais = objetivos organizacionais e globais.
- c) Objetivos estratégicos = objetivos departamentais.
Objetivos táticos = objetivos de cada atividade.
Objetivos operacionais = objetivos organizacionais e globais.
- d) Objetivos estratégicos = objetivos departamentais.
Objetivos táticos = objetivos organizacionais e globais
Objetivos operacionais = objetivos de cada atividade.

QUESTÃO 30

As vantagens a seguir são características de qual tipo de Departamentalização Administrativa?

- Agrupa especialistas comuns em uma única chefia.
 - Garante plena utilização das habilidades técnicas das pessoas.
 - Permite economia de escala pela utilização integrada de pessoas e produção.
 - Orienta as pessoas para uma única e específica atividade.
- a) Departamentalização por produtos ou serviços.
 - b) Departamentalização por localização geográfica
 - c) Departamentalização por funções (ou funcional).
 - d) Departamentalização por fases do processo.

QUESTÃO 31

Quais são “Estilos de Fonte” disponíveis no Microsoft Office Word?

- a) Colorido
- b) Negrito
- c) Itálico
- d) Sublinhado

QUESTÃO 32

Qual dos aplicativos abaixo não é um editor de textos?

- a) Microsoft Office Word.
- b) NotePad.
- c) Microsoft Office Power Point.
- d) Microsoft WordPad.

QUESTÃO 33

Quando um usuário exclui acidentalmente um arquivo, é possível recuperá-lo da Lixeira através de qual opção?

- a) Resgatar.
- b) Recuperar.

- c) Restaurar.
- d) Esvaziar Lixeira.

QUESTÃO 34

Analise os periféricos a seguir:

- I - Teclado
- II - Mouse
- III - Impressora
- IV - Monitor
- V - *Scanner*

Quais dos periféricos anteriores são de entrada?

- a) I, II e III.
- b) I, II e V.
- c) III e IV.
- d) I, II, III, IV e V.

QUESTÃO 35

Ao se tratar do *hardware* de um computador, o que é um *cooler*?

- a) É o barramento de conexão entre HD e placa-mãe.
- b) É uma memória auxiliar.
- c) É a unidade ótica de leitura em um drive.
- d) É o sistema de refrigeração do processador.

QUESTÃO 36

Qual é o meio de conexão válida para se utilizar um mouse em um computador pessoal?

- a) HDMI
- b) VGA
- c) PS2
- d) PCI

QUESTÃO 37

Qual dos componentes abaixo não integra a placa-mãe de um computador?

- a) HD (Hard disk).
- b) Bateria.
- c) Memória RAM (*Randon Access Memory*).
- d) Memória Cache.

QUESTÃO 38

Ao se tratar de memórias de computador, qual memória permite somente a leitura de seus dados, e estes não são perdidos quando o dispositivo é desligado?

- a) DDR 1
- b) DDR 3
- c) RAM
- d) ROM.

QUESTÃO 39

No Microsoft Windows 7, se um usuário deseja se ausentar do computador da estação de trabalho e não deseja que outras pessoas mexam em seu trabalho, qual seria a alternativa mais adequada?

- a) Desligar o monitor do computador, assim ninguém verá que estava fazendo.
- b) Usar a opção “Bloquear este computador”, fazendo com que seja exigida uma senha para desbloquear o Windows.
- c) Desligar o computador, pois é a única forma de exigir autenticação do usuário novamente com senha.
- d) Pressionando as teclas Ctrl+Alt+Del.

QUESTÃO 40

Na instalação padrão do Microsoft Windows 7, qual das alternativas apresenta um modo de exibição de arquivos inexistente no Windows Explorer?

- a) Lista.
- b) Conteúdo.
- c) Classificados.
- d) Detalhes.