

VESTIBULAR FGV 2014

1º semestre

Módulo Objetivo - Prova Tipo A



Graduação em Ciências Econômicas e
Matemática Aplicada - 20/10/2013



FUNDAÇÃO
GETULIO VARGAS

Instruções

Leia com atenção:

- Verifique se o tipo de prova que você está recebendo é o mesmo marcado na Folha de Respostas e na etiqueta colada na carteira.
- Não é permitido o uso de calculadoras.
- Não haverá substituição da Folha de Respostas.
- A Folha de Respostas deverá ser preenchida a caneta; depois de marcada, a alternativa não poderá ser apagada ou rasurada, sob pena de anulação da resposta.
- A duração total do Módulo Objetivo é de 4h.
- O candidato só poderá deixar definitivamente o local das provas a partir de uma hora após seu início, sem levar o Caderno de Questões; ou, a partir de duas horas após seu início, podendo levar o Caderno de Questões.
- Este módulo consiste em 4 (quatro) provas de múltipla escolha, com 15 questões em cada uma das áreas de conhecimentos a seguir:
 - Exatas (Matemática e Física) - 1 a 20
 - Língua Portuguesa, Literatura e Interpretação de Textos - 21 a 35
 - Língua Inglesa e Interpretação de Textos - 36 a 50
 - Humanas (História, Geografia e Atualidades) - 51 a 65

Exatas

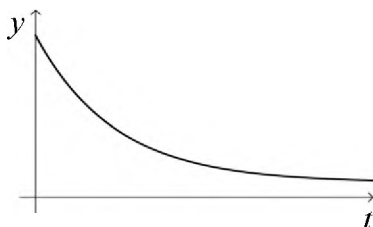
- 1 Estando em férias nos Estados Unidos, João alugou um carro. Quando parou em um posto para abastecer, reparou que o preço da gasolina comum era, aproximadamente, 3,8 dólares o galão de 3,8 litros. No Brasil, João pagava R\$3,00 pelo litro de gasolina comum. Antes de viajar, pagou R\$2,16 por dólar.



É correto afirmar que o preço da gasolina pago por João, nos Estados Unidos, em comparação com o preço pago no Brasil, foi mais barato

- A 24%
 B 28%
 C 21%
 D 35%
 E 32%
- 2 Sabe-se que $(x - y - 3)^2 + (y - 5)^2 = 0$.
 Então, $x + y$ é igual a
- A 3
 B 8
 C 5
 D 13
 E 11
- 3 Sérgio vende coco gelado em uma barraca na Lagoa Rodrigo de Freitas, cobrando, por unidade, R\$4,00. A cada dia de trabalho, ele paga R\$20,00 pelo aluguel da barraca e para, o fornecedor de cocos, paga R\$12,00 mais R\$1,50 por unidade vendida. Em certo dia, Sérgio teve lucro de R\$73,00. Quantos cocos ele vendeu nesse dia?
- A 54
 B 46
 C 42
 D 50
 E 38

- 4 Uma pessoa assiste a uma palestra sobre assunto que desconhecia e, logo após, é submetida a um teste para detectar que porcentagem do conteúdo da palestra ela consegue lembrar. Essa pessoa não faz revisão do assunto, mas, após alguns dias, é submetida a outros testes que detectam o esquecimento progressivo do conteúdo da palestra. O gráfico abaixo é a “curva do esquecimento”, construída a partir das informações dos testes, onde $y = f(t)$ é a porcentagem do conteúdo total da palestra que a pessoa consegue lembrar t dias após o dia da palestra.



Para modelar o comportamento sugerido pelo gráfico, a função adequada, dentre as abaixo, é a função

- A polinomial do primeiro grau.
 - B polinomial do segundo grau.
 - C exponencial.
 - D logaritmo.
 - E cosseno.
- 5 Considere a sequência formada pelos números naturais a partir de 1, sendo suprimidos todos os múltiplos de 4:

1 2 3 5 6 7 9 10 11 13 14 15 ...

O 2014º termo dessa sequência é:

- A 2685
 - B 2683
 - C 2689
 - D 2687
 - E 2686
- 6 A *intensidade* de um som, representada por I , é a potência do som recebida por unidade de área de uma superfície, e é medida na unidade W/m^2 .

A intensidade mais baixa que o ser humano ainda consegue ouvir é $I_0 = 10^{-12} W/m^2$.

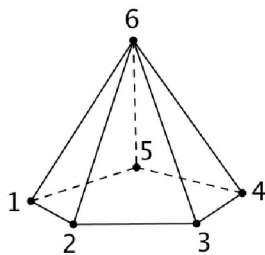
Quando ouvimos um som de intensidade I , o *nível sonoro*, representado por β , é o número dado por $\beta = 10 \cdot \log \frac{I}{I_0}$ cuja unidade chama-se decibel (db).

Certo dia, na Rua São Clemente no Rio de Janeiro, ao meio dia, foi medida a intensidade sonora do tráfego de veículos de $10^{-4} W/m^2$.

Nesse momento, o nível sonoro era de

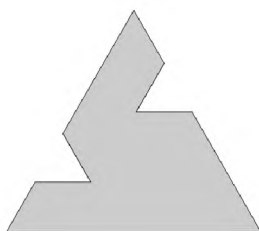
- A 100db.
- B 80db.
- C 60db.
- D 40db.
- E 90db.

7 Os vértices de uma pirâmide pentagonal foram numerados de 1 a 6 como na figura abaixo.



Escolhendo, ao acaso, 3 elementos do conjunto $\{1, 2, 3, 4, 5, 6\}$, a probabilidade de que esses números representem vértices de uma mesma face é de

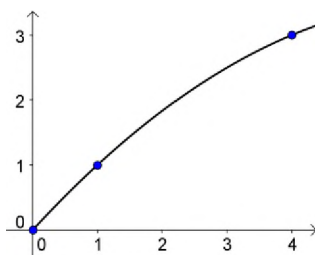
- A 25%
 - B 60%
 - C 50%
 - D 40%
 - E 75%
- 8 Quatro amigos, L, M, N e P estão em um mesmo ponto do contorno de uma praça circular. Em seguida, M move-se de 80° no sentido anti-horário, N move-se de 170° no sentido anti-horário, P move-se de 120° no sentido horário e L fica no mesmo lugar. Nessa situação, os amigos que estão mais próximos são:
- A L e M.
 - B M e P.
 - C M e N.
 - D N e P.
 - E L e P.
- 9 A figura abaixo mostra uma peça plana feita de uma folha de metal com a forma de um triângulo equilátero de 18cm de lado, de onde dois triângulos equiláteros iguais foram retirados.



O perímetro da peça é de 62cm.
A área da peça em cm^2 é igual a

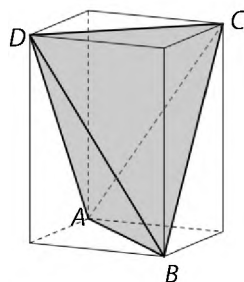
- A $73\sqrt{3}$
- B $68\sqrt{3}$
- C $85\sqrt{3}$
- D $81\sqrt{3}$
- E $77\sqrt{3}$

- 10 A figura abaixo mostra uma parte do gráfico da função quadrática que simula a trajetória de uma bala de canhão. Com os eixos e escala adequados, o canhão estava no solo, no ponto $(0, 0)$ e a bala passou, em seguida, pelos pontos $(1, 1)$ e $(4, 3)$.



A bala atingirá o solo no ponto

- A $(11, 0)$
 - B $(14, 0)$
 - C $(13, 0)$
 - D $(12, 0)$
 - E $(15, 0)$
- 11 A figura abaixo mostra um bloco retangular de granito (todas as faces são retângulos). Cortes foram feitos no bloco para obter o tetraedro $ABCD$.



Se o bloco retangular pesava 120kg, o tetraedro $ABCD$ pesa

- A 80kg.
 - B 40kg.
 - C 90kg.
 - D 30kg.
 - E 60kg.
- 12 Os lados do retângulo $ABCD$ medem $AB = 4$ e $BC = 12$. O ponto P do lado AD está mais próximo de A do que de D e é tal que o ângulo BPC é reto. A distância de P ao vértice A é:

- A 1,52
- B 3,10
- C 2,84
- D 2,35
- E 1,96

Use, se necessário, $\sqrt{2} = 1,41$, $\sqrt{3} = 1,73$, $\sqrt{5} = 2,24$.

13 Quantos são os números naturais de três algarismos que possuem pelo menos um algarismo 3 ou pelo menos um algarismo 5?

- A 448
- B 436
- C 392
- D 294
- E 452

14 No plano cartesiano são dados os pontos $A=(0,1)$, $B=(30,19)$, $P=(42,k)$ e $Q=(42,k+1)$, onde k é um número inteiro. A reta AB passa entre P e Q , ou seja, deixa P de um lado e Q do outro. O valor de k é

- A 18
- B 29
- C 21
- D 26
- E 23

15 O número de soluções reais da equação $\cos x = \frac{x}{2\pi}$ é

- A 4
- B 2
- C 1
- D 3
- E 5

16 Uma criança cansada de carregar um brinquedo quer entregá-lo ao pai. Para isso precisa levantar o brinquedo de uma altura h . O trabalho realizado pela força da criança

- A será o menor possível se o brinquedo for elevado por uma trajetória retilínea que forma um ângulo de 30° com a horizontal.
- B será o menor possível se o brinquedo for elevado por uma trajetória retilínea que forma um ângulo de 45° com a horizontal.
- C será o menor possível se o brinquedo for elevado por uma trajetória retilínea que forma um ângulo de 60° com a horizontal.
- D será o menor possível se o brinquedo for elevado por uma trajetória retilínea vertical.
- E terá o mesmo valor qualquer que seja a trajetória, retilínea ou não, escolhida para elevar o brinquedo.

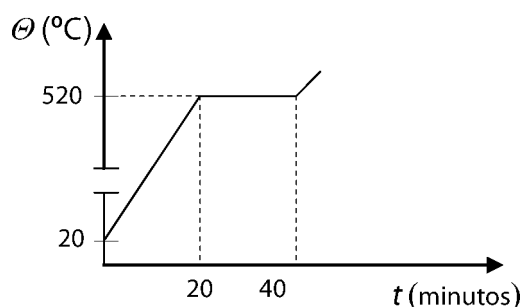
Observação: ignorar efeitos dissipativos.

17 Dois carros, de massas M e $2M/3$, trafegam com a mesma velocidade de 15 m/s em relação ao solo, em sentidos opostos, em uma rua estreita, retilínea, plana e horizontal. Um deles está na contra mão, e os carros colidem de frente. Imediatamente após a colisão, passam a se mover com velocidade v , presos um no outro; e se arrastam unidos até pararem, percorrendo uma distância d . O coeficiente de atrito cinético entre os pneus e o asfalto é $0,5$. Nestas condições, os valores da velocidade v e da distância d são, respectivamente, próximos de

- A 15 m/s e 45 m .
- B $3,0 \text{ m/s}$ e $0,9 \text{ m}$.
- C $7,5 \text{ m/s}$ e $5,6 \text{ m}$.
- D $3,0 \text{ m/s}$ e $2,7 \text{ m}$.
- E 15 m/s e 22 m .

Dado:
 aceleração da gravidade local = 10 m/s^2 .

18 Uma substância de 900 g , inicialmente no estado sólido, é colocada em um sistema de aquecimento de 300 W . Verifica-se que os 900 g da substância estão no estado líquido após 40 minutos de aquecimento. O gráfico da figura abaixo mostra a temperatura θ da substância em função do tempo t que ela permanece no sistema de aquecimento.



A partir do gráfico e das demais informações, foram feitas as seguintes afirmações:

- I A temperatura de fusão da substância é 500°C .
- II O calor específico da substância no estado sólido é igual a $0,2 \text{ cal/g}^\circ\text{C}$.
- III O calor latente de fusão da substância é igual a 100 cal/g .

Dentre estas afirmações, apenas estão corretas:

- A I e II.
- B III.
- C II e III.
- D II.
- E I.

Dado:
 $1 \text{ cal} = 4 \text{ J}$.

19 As ondas do mar chegam à praia praticamente paralelas à costa, mesmo quando a certa distância estão inclinadas em relação a ela. Esse efeito é explicado pelo fenômeno ondulatório de

- A** refração.
- B** reflexão.
- C** difração.
- D** interferência construtiva.
- E** interferência destrutiva.

20 As especificações de uso de um chuveiro elétrico são: 220 V, 5000 W. Se o chuveiro for ligado em 110 V, sua potência será de

- A** 5000 W.
- B** 625 W.
- C** 3125 W.
- D** 1250 W.
- E** 2500 W.

Língua Portuguesa, Literatura e Interpretação de Textos

Examine esta charge para responder as perguntas 21 e 22.



- 21 No contexto da charge, a letra da conhecida canção popular converte-se ironicamente em uma espécie de Hino Nacional, passando a referir-se ao oportunismo característico de certos grupos detentores do poder, no Brasil. No campo da literatura brasileira, a ideia de “metamorfose ambulante”, a que se refere a canção, pode ser associada, guardada a especificidade de cada contexto,
- I ao narrador-protagonista das **Memórias póstumas de Brás Cubas**, de Machado de Assis, tendo em vista sua caprichosa mutabilidade, movida pelo arbítrio das elites de que fazia parte.
 - II à personagem Macunaíma, do livro homônimo, de Mário de Andrade, em vista da labilidade própria do “herói, sem nenhum caráter”, que é, também, o herói “de nossa gente”.
 - III A Riobaldo, narrador-protagonista de **Grande sertão: veredas**, de João Guimarães Rosa, considerando-se sua suscetibilidade aos desejos e projetos de outrem, que o conduz a acentuadas transformações.

Está correto o que se afirma em

- A II e III, apenas.
 - B I e II, apenas.
 - C I, apenas.
 - D II, apenas.
 - E I, II e III.
- 22 O prefixo e o radical que formam a palavra “metamorfose” contêm o sentido, respectivamente, de
- A mudança e forma.
 - B transformação e conteúdo.
 - C substituição e natureza.
 - D posterioridade e movimento.
 - E anterioridade e maneira.

- 23 *A crise por que passa o país impõe redução de gastos, os candidatos garantem que não descumprirão as promessas de realizar as obras de que a cidade necessita.*
Tendo em vista o tipo de relação de sentido que se verifica entre as orações dessa frase, a lacuna deverá ser corretamente preenchida pelo conectivo

- A onde.
- B contudo.
- C embora.
- D visto que.
- E dessa forma.

Texto para as questões 24 e 25

VIAGEM INTERIOR DE KEROUAC

Adaptações literárias representam um risco enorme e Walter Salles sabe bem disso. Seu longa de estreia, "A Grande Arte" (1992), não escapou do fiasco apesar de roteirizado pelo mesmo Rubem Fonseca, que escreveu o livro. Na década seguinte, Salles foi ainda mais ousado, dessa vez com melhor resultado, ao adaptar para o sertão nordestino a prosa de Ismail Kadaré, cujo primoroso romance "Abril Despedaçado" se passava nas montanhas da Albânia. Em 2004, ele trabalhou com o roteirista porto-riquenho Jose Rivera em "Diários de Motocicleta", baseado nas notas de viagem de Che Guevara e nas memórias de Alberto Granado.

A experiência bem-sucedida fez com que a parceria com Rivera fosse reeditada em mais um road movie, só que as semelhanças entre "Diários" e "Na Estrada", dois filmes sobre jovens amigos aventureiros, são menores do que parecem. Enquanto em um, suas vidas são mudadas para sempre pela paisagem humana da América Latina, no outro, as estradas norte-americanas servem apenas como rota de fuga e deslocamento, jamais como elemento transformador. É justamente este um dos aspectos que mais pode desagradar aos cultuadores da obra de Kerouac: ao condensar o livro, o roteiro deixou de lado boa parte dos momentos em que se bota o pé na estrada.

Marcelo Janot, **O Globo**, 13/7/2012. Adaptado.

- 24 De acordo com o texto, é correto afirmar sobre a produção cinematográfica de Walter Salles:

- A O principal motivo do insucesso de "A Grande Arte" foi a adaptação em que se baseou esse filme.
- B Os cenários de "Diários de Motocicleta" e de "Na Estrada" constituem uma das poucas semelhanças entre esses filmes.
- C No filme "Na Estrada", ao contrário do que ocorreu em "Diários de Motocicleta", as personagens são pouco influenciadas pelas experiências que vivem.
- D O filme "Na Estrada" foi a primeira experiência do cineasta, no gênero *road movie*.
- E Depois do filme "A Grande Arte", o cineasta evitou utilizar roteiros adaptados de obras literárias para não correr riscos.

- 25 Considere as afirmações sobre os seguintes trechos do texto:

- I "Seu longa de estreia": encontra-se, em um dos vocábulos desse trecho, um exemplo de derivação imprópria, que é um dos processos de formação de palavras.
- II "só que as semelhanças entre 'Diários' e 'Na Estrada'": a expressão sublinhada tem valor adversativo.
- III "um dos aspectos que mais pode desagradar": o verbo "poder" dessa frase deveria estar no plural, de acordo com a norma culta.

Está correto apenas o que se afirma em

- A II e III.
- B I.
- C III.
- D I e II.
- E II.

Texto para as questões de 26 a 28
Sextilhas Românticas

*Paisagens da minha terra,
Onde o rouxinol não canta
- Mas que importa o rouxinol?
Frio, nevoeiros da serra
Quando a manhã se levanta
Toda banhada de sol!*

*Sou romântico? Concedo.
Exibo, sem evasiva,
A alma ruim que Deus me deu.
Decorei "Amor e medo",
"No lar", "Meus oito anos"... Viva
José Casimiro Abreu!*

*Sou assim, por vício inato.
Ainda hoje gosto de Diva,
Nem não posso renegar
Peri tão pouco índio, é fato,
Mas tão brasileiro... Viva,
Viva José de Alencar!*

[...]

Manuel Bandeira, **Estrela da vida inteira**.

26 Considere as seguintes afirmações sobre as expressões "onde", "ruim" e "nem não", retiradas, respectivamente, das estrofes 1, 2 e 3:

- I "Onde": constitui a chamada "licença poética", uma vez que, no contexto e de acordo com a norma-padrão, o correto seria empregar "aonde";
- II "ruim": deve ser pronunciado de acordo com a variante popular da língua, isto é, como monossílabo, tendo em vista a métrica adotada no poema;
- III "Nem não": trata-se da dupla negativa, uso típico da oralidade já incorporado pela língua escrita padrão.

Está correto apenas o que se afirma em

- A II e III.
- B II.
- C I e III.
- D III.
- E I.

27 Em quatro das alternativas que se seguem, registram-se características que, presentes no excerto, atestam a filiação romântica declarada pelo poeta. A única alternativa em que isso **NÃO** ocorre é:

- A nacionalismo.
- B transfiguração da natureza.
- C apreço pela formação da literatura brasileira.
- D expressão enfática do sujeito individual.
- E ambivalência de sentimentos do poeta quanto ao assunto do texto.

- 28 A afirmação “Peri tão pouco índio, é fato,” justifica-se, principalmente, na medida em que, em **O Guarani** (1857),
- A a composição dessa personagem é feita segundo os cânones do movimento indianista romântico, marcadamente convencionais.
 - B o autor, ainda romancista iniciante, desconhecia as técnicas de representação literária do homem selvagem.
 - C essa personagem é constituída pela transposição, para a figura de um índio, das ideias da personagem Rastignac, de Chateaubriand, autor que muito influenciou Alencar.
 - D o índio alencarino é construído sobre os modelos nativistas firmados, no século XVIII, pelos poemas épicos **Cartas chilenas** e **I – Juca Pirama**.
 - E essa personagem encarna o antilusitanismo que se expressa em cada detalhe da obra, e, não, o indígena real.

Texto para as questões de 29 a 32

Ao Leitor

Que Stendhal confessasse haver escrito um de seus livros para cem leitores, coisa é que admira e consterna. O que não admira, nem provavelmente consternará é se este outro livro não tiver os cem leitores de Stendhal, nem cinquenta, nem vinte e, quando muito, dez. Dez? Talvez cinco. Trata-se, na verdade, de uma obra difusa, na qual eu, Brás Cubas, se adotei a forma livre de um Sterne, ou de um Xavier de Maistre, não sei se lhe meti algumas rabugens de pessimismo. Pode ser. Obra de finado. Escrevi-a com a pena da galhofa e a tinta da melancolia, e não é difícil antever o que poderá sair desse conúbio. Acresce que a gente grave achará no livro umas aparências de puro romance, ao passo que a gente frívola não achará nele o seu romance usual; ei-lo aí fica privado da estima dos graves e do amor dos frívolos, que são as duas colunas máximas da opinião.

Machado de Assis, **Memórias póstumas de Brás Cubas**.

- 29 As “duas colunas máximas da opinião” são caracterizadas, pelo narrador, por meio de
- A qualidades antitéticas.
 - B palavras sinônimas.
 - C adjetivos alegóricos.
 - D juízos aleatórios.
 - E expressões coloquiais.
- 30 Ao dizer que escreveu sua obra “com a pena da galhofa e a tinta da melancolia”, o narrador se valeu, por meio das palavras “pena” e “tinta”, de uma
- A hipérbole.
 - B inversão.
 - C metonímia.
 - D gradação.
 - E eufemismo.
- 31 Referidas ambas às **Memórias póstumas de Brás Cubas**, as expressões contidas no texto – “obra difusa” e “adotei a forma livre”, indicam que, nesse livro,
- A o narrador, já no prólogo, inicia suas agressões ao leitor.
 - B a composição obedecerá ao relativismo estético próprio da escola realista.
 - C a dispersão é um princípio compositivo do texto.
 - D o narrador-protagonista lança mão do esnobismo para disfarçar sua inabilidade literária.
 - E a influência francesa suplantará a anterior filiação do autor à literatura portuguesa.

32 Se entendermos que obras escritas “com a pena da galhofa e a tinta de melancolia” são aquelas que, caracterizadas por um humor vivo e jocoso, tendem, entretanto, a descrever uma curva em direção da tristeza e do desapontamento, incluiremos nessa série literária a obra

- A** **Senhora**, de José de Alencar.
- B** **Macunaíma**, de Mário de Andrade.
- C** **Fogo morto**, de José Lins do Rego.
- D** **Vestido de noiva**, de Nelson Rodrigues.
- E** **Capitães da areia**, de Jorge Amado.

Texto para as questões de 33 a 35

Natal de 1975

*Adia-se outra vez
a instauração do amor,
o advento da paz?
Mesmo assim, mesmo em sonho,
outra vez se deseja
a instauração da paz,
o advento do amor.*

Carlos Drummond de Andrade

33 Se os substantivos “instauração” e “advento” fossem substituídos por verbos que não alterassem o sentido do texto, os três últimos versos poderiam ser assim redigidos:

Outra vez se deseja / que se instaure a paz / que

- A** se conquiste o amor.
- B** vença o amor.
- C** se alcance o amor.
- D** chegue o amor.
- E** prevaleça o amor.

34 Considere as seguintes afirmações, referentes ao poema de Drummond:

- I** O texto é característico do período em que, diante do envelhecimento e da morte, o poeta retorna à fé católica de suas origens mineiras.
- II** A data e as circunstâncias que o poema sublinha indicam a possibilidade de também interpretá-lo no contexto de crítica à ditadura militar.
- III** A construção formal do texto, feita de elementos que se espelham, reitera o significado do poema, centrado no desejo de uma inversão da situação vigente.

Está correto o que se afirma em

- A** I, II e III.
- B** I e III, apenas.
- C** II, apenas.
- D** II e III, apenas.
- E** I, apenas.

35 Obra amplamente reconhecida da literatura brasileira do século XX, na qual o motivo natalino, que aparece no poema de Drummond, desempenha papel mais decisivo é

- A **São Bernardo**, de Graciliano Ramos.
- B **A rosa do povo**, de Carlos Drummond de Andrade.
- C **Grande sertão: veredas**, de João Guimarães Rosa.
- D **A paixão segundo G. H.**, de Clarice Lispector.
- E **Morte e vida severina**, de João Cabral de Melo Neto.

Língua Inglesa e Interpretação de Textos

EUROPEAN UNION ENLARGEMENT

- 1 *Critics who say the European Union has been tipped into inaction by the euro crisis are mistaken. Despite it, policymaking in such areas as competition, energy, the single market and telecoms carries on. And on July 1st the club will admit its 28th member, Croatia.*
- 2 *To many this means that the western Balkans must eventually join the club, so membership talks continue with Montenegro and will open next year with Serbia. But further negotiations with Turkey, already almost frozen, have at German insistence been put off until October, because of the Turks' crackdown on protesters. And nobody even raises the possible accession of Moldova, Ukraine or the Caucasus.*
- 3 *This is a mistake. Enlargement has been the EU's most successful policy by far. The hope of membership was crucial in fostering and smoothing the transition to democracy, first in Greece, Spain and Portugal and later across large parts of eastern Europe. The lure of joining the rich democrats' club led countries into social and constitutional reform and persuaded them to free statist economies. The results benefited not just new members, but existing ones, too.*
- 4 *Those who oppose further enlargement offer several arguments. The EU club is already too large to function well, they say, and is anyway in too big a mess to afford new distractions. Some countries were let in before their institutions were sufficiently developed (Romania and Bulgaria in 2007), or with unresolved territorial disputes (Cyprus, 2004). Hungary (also 2004) has regressed in its democracy. Others, like Turkey, are not really European at all. Public opinion is against more expansion, partly because of rising resistance to large-scale immigration. Potential candidates from the east are too big (Ukraine), too poor (Moldova), too Muslim (Turkey again), too autocratic (Azerbaijan)—or some combination of the above.*
- 5 *Yet all these points have answers. Decision-making has not suffered from enlargement: policy squabbles are mostly among older members, not between old and new. Romania and Bulgaria may indeed have joined too soon, but the admission criteria have been toughened since they signed up. Countries with frozen conflicts should be told to resolve them before they join and not after. Hungary is being pressured back into line, albeit with difficulty. Turkey was accepted as a European country at least as far back as 1963, when it signed an association agreement.*
- 6 *Clearly, people in the EU are worried about immigration. But it will be decades before many of these countries can join, and even then they will have long, potentially unlimited, transition periods before enjoying full free movement of labour. Size, poverty and religion have never stood in the way of membership and should not suddenly become obstacles now. Democracy and the rule of law remain fundamental requirements for the EU—indeed, this is precisely what gives it such powerful leverage over would-be members.*

Adapted from **The Economist**, June 29th, 2013

- 36** In paragraph 1, “it” in the phrase “Despite it...” most likely refers to which of the following?
- A The euro
 - B The European Union
 - C European policymaking
 - D The euro crisis
 - E The argument that the European Union is unable to act
- 37** According to the information in the article, Croatia’s membership in the European Union (EU)
- A supports a belief that certain Balkan countries are on their way to becoming EU members.
 - B has set a dangerous precedent that may lead to Turkey’s admittance to the EU.
 - C could mean that Serbia’s request for EU membership will be blocked.
 - D will lead to a quick EU membership for Montenegro.
 - E will increase support for the admittance of Turkey, Moldova, Ukraine and the Caucasus.
- 38** In paragraph 3, the sentence “This is a mistake” most likely refers to the
- A fact that the EU is in favor of admitting countries that, in reality, lack the political and economic development required to be good members.
 - B German pressure that has convinced the EU to reject Turkey’s request for admittance.
 - C EU’s admittance of Croatia, Montenegro and Serbia instead of Turkey, Moldova, Ukraine and the Caucasus.
 - D fear that the EU has grown to big.
 - E EU’s apparent lack of interest in admitting certain countries.
- 39** According to the information in the article, Greece, Spain and Portugal are examples of countries
- A whose economies were hurt by badly planned EU membership.
 - B that improved their political systems by preparing for EU membership.
 - C that became fully democratic as soon as they entered the EU.
 - D that tried to put into practice, with little success, political and economic rules imposed by the EU.
 - E whose success as democratic members of the EU led to EU admittance for certain Eastern European countries.
- 40** Considering the information in the article, which of the following is **not** mentioned as an argument against enlarging EU membership?
- A Although the EU has so far been a model of success, it may start to malfunction if it gets any bigger.
 - B The EU already has so many problems that it doesn’t make sense for it to take on more responsibilities.
 - C Certain countries admitted within the last 10 years have turned out to be disappointing members.
 - D Allowing many people to move freely from one country in order to live and work in another country may lead to problems.
 - E Because of poverty, territorial size, religion or form of government, some potential EU members are unattractive candidates.

41 Which of the following is most supported by the information in the article?

- A The EU may soon forbid the citizens of member countries to move to other member countries in search of better living and working conditions.
- B Hungary is currently the only EU member that has rejected democracy.
- C Admitting more members has so far had little effect on the EU's ability to make decisions.
- D The EU considers territorial size, economic level and main religion the most important factors when it is deciding whether or not to admit a new member.
- E If the admission criteria applied to Romania and Bulgaria were applied to Turkey, it would never be admitted into the EU.

42 With respect to the EU, which of the following is **not** supported by the information in the article?

- A The EU has not completely closed its doors to new members.
- B At present, only rich democracies are members of the EU.
- C So far, admitting new members has generally been good for the EU.
- D In the EU, it is unusual for new members to fight with old members over policy.
- E In some ways it used to be easier to become a EU member.

POLITICAL CAMPAIGNS

by James Surowiecki

- 1 *The 2012 Presidential election looks set to be, by a long shot, the most expensive ever. The Mitt Romney and Barack Obama campaigns (and their allies) have already spent more than four hundred million dollars on television ads, and are expected to spend six hundred million more in the next seven weeks. But the most important struggle between the campaigns is taking place elsewhere: in the hands-on, door-to-door fight for votes, called the “ground game.” And, as Sasha Issenberg shows in his enlightening new book, “The Victory Lab,” the ground game has been revolutionized in recent years by technological innovation and clever experimentation, to the point where it may well have a bigger impact on Election Day than all those millions in ads.*
- 2 *Even in today’s money-soaked politics, all campaigns have limited resources of money, time, and manpower. Campaigns fail if they waste resources courting voters who are unpersuadable or already persuaded. Their most urgent task is to find and persuade the few voters who are genuinely undecided and the larger number who are favorably disposed but need a push to actually vote. Companies have long gathered data to break down their customer base into specific segments. Now political parties have become adept at micro-targeting, too, using data on shopping habits, leisure activities, voting histories, charity donations, and so on, in order to pinpoint likely supporters and the type of appeal most likely to win them over. In the 2004 Presidential election, the Republican Party bought ads on the Golf Channel, because Karl Rove’s data told him that golfers were more likely to support George W. Bush than John Kerry. And, as Issenberg documents, prospective Republican voters received different, and carefully targeted, versions of Bush’s campaign positions depending on their neighborhood, or even their street: some were reminded that Bush was anti-abortion; others read about his pro-immigration positions. The 2008 Obama campaign was even more sophisticated, using a custom-built, constantly evolving algorithm that incorporated hundreds of variables in order to predict any given voter’s allegiance and level of enthusiasm. It sometimes seemed to campaign operatives that the algorithm knew what voters thought before the voters themselves did.*
- 3 *This kind of precision changes the nature of campaigning. Instead of just flooding the zone with TV ads and hoping that the right people see them, campaigns can send flyers to only a few hundred people, say, or buy bus ads on one particular city line. Micro-targeting is hardly perfect, but when it works it allows campaigns to speak to voters directly and cost-effectively.*

Adapted from **The New Yorker**, September 24, 2012

(Note: This article was written before the 2012 U.S. Presidential election.)

- 43 In paragraph 1, the phrase “But the most important struggle between the campaigns is taking place elsewhere...” most likely refers to which of the following?
- A The Mitt Romney and Barack Obama campaigns will, together, probably spend more than has been spent in any other Presidential election.
 - B Television ads are the most expensive part of any political campaign.
 - C For political parties, raising the most campaign money possible is more important than presenting a viable candidate.
 - D In this year’s Presidential election, television advertising will probably be even more effective than door-to-door campaigning.
 - E Campaigning door-to-door to convince voters will be an essential factor in deciding who wins the Presidential election.
- 44 According to the information in the article, the “ground game”
- A is a term invented by Sasha Issenberg, author of the book “The Victory Lab.”
 - B is a political tactic that was first used in the Presidential race between Mitt Romney and Barack Obama.
 - C would be useless without the help of advanced technology.
 - D focuses on specific contact with specific voters instead of relying on imprecise contact with voters in general.
 - E has made large-scale television advertising an unnecessary part of political campaigns.
- 45 With respect to political campaigns, which of the following is **not** mentioned in the article?
- A Huge amounts of money donated by corporations have exerted a corrupting influence on political campaigns.
 - B Nowadays, not even well-financed political campaigns can afford to spend money without worrying about the cost.
 - C Finding out which people will certainly vote for a particular candidate is an essential part of the campaign process.
 - D In a political campaign, discovering which people can be convinced to vote for your candidate is of fundamental importance.
 - E Directing a political campaign at the wrong voters is a fatal mistake.
- 46 Which of the following is most supported by the information in the article?
- A Companies are now adopting highly innovative marketing techniques developed in political campaigns.
 - B Consumer-product companies invented micro-targeting so that they could perfect their “ground game.”
 - C For many decades, political parties ignored micro-targeting, believing it to be wasteful and inefficient.
 - D Companies have had more experience with micro-targeting than have political parties.
 - E Though companies and political parties both use the same micro-targeting techniques, companies don’t worry about a potential customer’s political beliefs.

- 47 As mentioned in paragraph 2, which of the following best describes what happened in the 2004 Presidential election?
- A Karl Rove was elected to an important political office because of his skillful use of micro-targeting.
 - B Both the Republican Party and the Democratic Party followed Karl Rove's advice that advertising on the Golf Channel was a smart political strategy.
 - C The Republican Party's adoption of micro-targeting caused political advertisements to be directed at people who play golf.
 - D A carefully targeted appeal to various types of sports fans was one of the deciding factors in George W. Bush's successful Presidential campaign.
 - E Successful advertisements displayed on the Golf Channel proved for the first time that micro-targeting can be an important tool in political campaigns.
- 48 According to the information in the article, during the 2004 Presidential election,
- A George W. Bush often changed his position on important issues depending on what he thought potential voters wanted to hear.
 - B A potential voter's place of residence was a factor influencing the Republican Party's Presidential campaign advertising.
 - C John Kerry's neglect of micro-targeting was one of the main reasons he was not elected President.
 - D George W. Bush's positions on abortion and immigration were the two factors that guaranteed his victory in the 2004 Presidential election.
 - E Without his campaign's expert use of micro-targeting, George W. Bush would not have been elected President in 2004.
- 49 With respect to the algorithm mentioned at the end of paragraph 2, which of the following is most supported by the information in the article?
- A It was more sophisticated than the algorithm used by the Republican Party in 2004.
 - B It was so well designed that it never needed to be modified.
 - C Its simplicity of operation made it applicable to almost any campaign situation.
 - D By analyzing voter allegiance and enthusiasm it was able to provide accurate information on hundreds of important campaign issues.
 - E It apparently showed an extraordinary ability to reach accurate conclusions about voter tendencies.
- 50 According to the information in the article, when micro-targeting is used well,
- A television advertising becomes unnecessary in political campaigns.
 - B voters have a greater tendency to make intelligent choices on Election Day.
 - C political parties are less likely to waste money in trying to win votes.
 - D it becomes clear immediately which candidate will win an election.
 - E parties are able to raise a lot more money for political campaigns.

Humanas

- 51** A respeito do conjunto das Reformas Protestantes, é correto afirmar:
- A** Henrique VIII manteve a subordinação da Igreja Anglicana a Roma e, por isso, recebeu do Papa Leão IX o título de Rei Católico.
 - B** João Calvino (1509-1564), crítico dos desvios católicos, desejava o retorno aos ensinamentos escolásticos e à veneração integral dos sacramentos.
 - C** Os movimentos protestantes foram deflagrados pela ação de Lutero (1483-1546), ao afixar suas 95 Teses no pórtico da igreja de Wittemberg.
 - D** Através da Bula Exsurge Domine (15 de junho de 1520), os bispos alemães liderados por Lutero proclamaram o rompimento da Igreja alemã com o Papado.
 - E** A Reforma Protestante foi uma resposta à ofensiva centralizadora de Roma, iniciada com o Concílio de Trento (1545-1563) e com a criação da Companhia de Jesus (1534).
- 52** Entre 2 de abril e 14 de junho de 1982, transcorreu a chamada “Guerra das Malvinas”. A esse respeito é correto afirmar que se trata de
- A** um enfrentamento militar entre a Argentina e o Reino Unido, provocado pelas críticas britânicas contra a ditadura militar instaurada em 1976.
 - B** uma guerra travada no Atlântico Norte devido ao protecionismo praticado pelo Reino Unido com relação aos produtos manufaturados argentinos.
 - C** uma revolta popular patrocinada pelo governo britânico que utilizou as ilhas Malvinas como base de apoio aos guerrilheiros argentinos.
 - D** uma guerra provocada pela disputa acerca da soberania das ilhas Malvinas, que acabou por contribuir para a derrocada do regime militar na Argentina.
 - E** um conflito provocado pela prisão de militares ingleses acusados de espionagem em território argentino e que culminou no envio de tropas britânicas ao porto de Buenos Aires.
- 53** (...) *não se tratava de um plano econômico completo, mas de um plano quinquenal de dispêndio público nos quatro setores que acabamos de mencionar. Pode ser encarado como uma reação à ênfase dada pela Missão Cooke à necessidade de industrialização e ao surto generalizado de desenvolvimento industrial do período de guerra, que tornava a economia cada vez mais defasada em outros setores (como nos transportes, energia, suprimento alimentar e saúde), fazendo aparecer inúmeros pontos de estrangulamento.*

(BAER, Monica. **A internacionalização financeira no Brasil**, 1986, p. 32)

O texto acima faz menção ao

- A** Plano de Metas, de Juscelino Kubistchek.
- B** Plano SALTE, de Dutra.
- C** Plano Real, de Itamar Franco.
- D** Plano Cruzado, de José Sarney.
- E** PAEG, de Castello Branco.

54 Sobre as independências políticas da América é correto afirmar:

- A A independência do Haiti foi liderada por negros escravizados e libertos que enfrentaram a elite branca entre 1791 e 1804, influenciados pelas ideias ilustradas e pela Revolução Francesa.
- B O primeiro movimento ocorreu nos Estados Unidos da América e foi marcado pela intensa participação popular, que acabou resultando na abolição da escravidão.
- C A emancipação política do México, em 1810, foi liderada por grupos indígenas e camponeses, que estabeleceram uma ampla reforma agrária, fator que garantiu a vitória do movimento.
- D A emancipação da América do Sul, na sua porção espanhola, foi marcada pela manutenção da unidade territorial dos antigos vice-reinados e pela centralização política exercida por Simon Bolívar.
- E A independência do Brasil foi inspirada no processo de emancipação política ocorrido no México, com forte participação dos setores populares e com a implementação do parlamentarismo.

55 Em 1884, durante a Conferência de Berlim, os portugueses apresentaram um projeto através de uma representação cartográfica que ficou conhecida como o “Mapa cor de rosa”. Observe atentamente este mapa e depois assinale a alternativa correta:



- A Diante das reivindicações portuguesas, a conferência permitiu a extensão dos domínios lusitanos ligando Angola a Moçambique.
- B As pretensões portuguesas desembocaram na guerra luso-britânica, que resultou na perda do controle lusitano sobre Angola.
- C Graças à arbitragem do rei Leopoldo II da Bélgica, o território entre Angola e Moçambique passou a ser coadministrado por Portugal e Inglaterra.
- D Os conflitos entre portugueses e ingleses contaram com a participação dos zulus, que sabotaram a construção da ferrovia Cairo/Cidade do Cabo.
- E As pretensões portuguesas esbarraram nos interesses britânicos, desejosos de manter o controle sobre o sul do continente africano.

- 56 Até a década de 1950, o porto de Santos desempenhava um papel de excepcional importância no intercâmbio entre a indústria paulistana e o restante do país e mesmo com o mundo. Até essa década, assemelhava-se o Brasil a um arquipélago, tamanha a autonomia que tinham suas diferentes regiões, [...] pois quase todo o transporte que se fazia entre elas era pelo mar. [...] Os fluxos de transporte entre Santos e a metrópole eram excepcionalmente intensos. Junto às vias que atendiam a esses fluxos, as indústrias procuravam acesso ao país todo. Entretanto, a partir de 1950, uma rede de rodovias pavimentadas começou a integrar o território nacional, e a via Dutra passou a ligar mais do que São Paulo ao Rio, o que já era suficientemente importante, mas também São Paulo ao Nordeste e a uma parte de Minas. A indústria, que antes privilegiava a direção de Santos, começou então a localizar-se também ao longo da via Dutra, a nova localização 'próxima ao Brasil'.

Fonte: Flávio Villaça, **Espaço intraurbano no Brasil**, São Paulo, Studio Nobel/Fapesp/Lincoln Institute, 1998. p. 137-138).X

Considerando os argumentos do texto, é correto afirmar:

- A A navegação de cabotagem foi fundamental para o desenvolvimento industrial do Brasil na segunda metade do século XX, pois permitiu a conexão dos diferentes espaços produtivos do país.
 - B Os sistemas de transporte, ainda que fundamentais para a integração nacional, não exercem influência decisiva na localização industrial.
 - C A inauguração da Via Dutra interrompeu o processo de crescimento industrial da Baixada Santista, em São Paulo.
 - D A integração entre as regiões brasileiras está associada ao intenso processo de industrialização vivenciado pelo país na segunda metade da década de 1950.
 - E A partir da década de 1950, o porto de Santos deixou de figurar entre os principais portos brasileiros.
- 57 Verifica-se que o consumo total de eletricidade cresceu 29,1% durante o período de 2000 a 2009, enquanto que o consumo industrial (incluindo os setores de energia, mineração, indústria leve e pesada) alcançou um crescimento de 37,8%. Estes setores, que representavam 49,5% do consumo total de energia elétrica em 2000, atingiram 52,9% em 2008. Isso significa que a economia brasileira é caracterizada por uma crescente participação do setor industrial no consumo de energia.

Fonte: **O setor elétrico brasileiro e a sustentabilidade no século XXI: oportunidades e desafios**. p. 29.
Disponível em: http://www.internationalrivers.org/files/attached-files/sumarios_port.pdf.

Sobre a relação entre a indústria e o consumo de eletricidade, é correto afirmar:

- A O consumo de energia vem aumentando no setor industrial, mas em ritmo menos intenso do que nos demais setores da economia brasileira.
- B No Brasil, o aumento da participação da indústria no consumo energético pode ser associado ao aumento do peso dos setores eletro-intensivos na estrutura industrial.
- C A crescente participação do setor industrial no consumo de energia atesta a modernização tecnológica do parque industrial brasileiro.
- D Apesar de ter ampliado sua participação no consumo energético, o setor industrial brasileiro reduziu significativamente a intensidade energética (relação entre energia e valor agregado do setor) entre 2000 e 2009.
- E Os produtos dos setores industriais caracterizados pelo elevado consumo de eletricidade, tais como a siderurgia, não figuram na pauta de exportação brasileira.

58 *Em geral a política de habitação popular no Brasil consiste em construir pequenos e opressivos apartamentos ou casas de baixo padrão tecnológico, sem senso estético, sem relação orgânica com a cidade, às vezes sem infraestrutura e longe de áreas comerciais e serviços públicos. Vários desses conjuntos são construídos em áreas ermas, cuja paisagem desoladora lembra antes uma colônia penal.*

HATOUM, Milton. **Moradia e (in)dignidade.** O Estado de S. Paulo, 28/08/2011, p. C8

Considerando a visão do escritor amazonense Milton Hatoum sobre as políticas de habitação no Brasil e suas consequências, é correto afirmar:

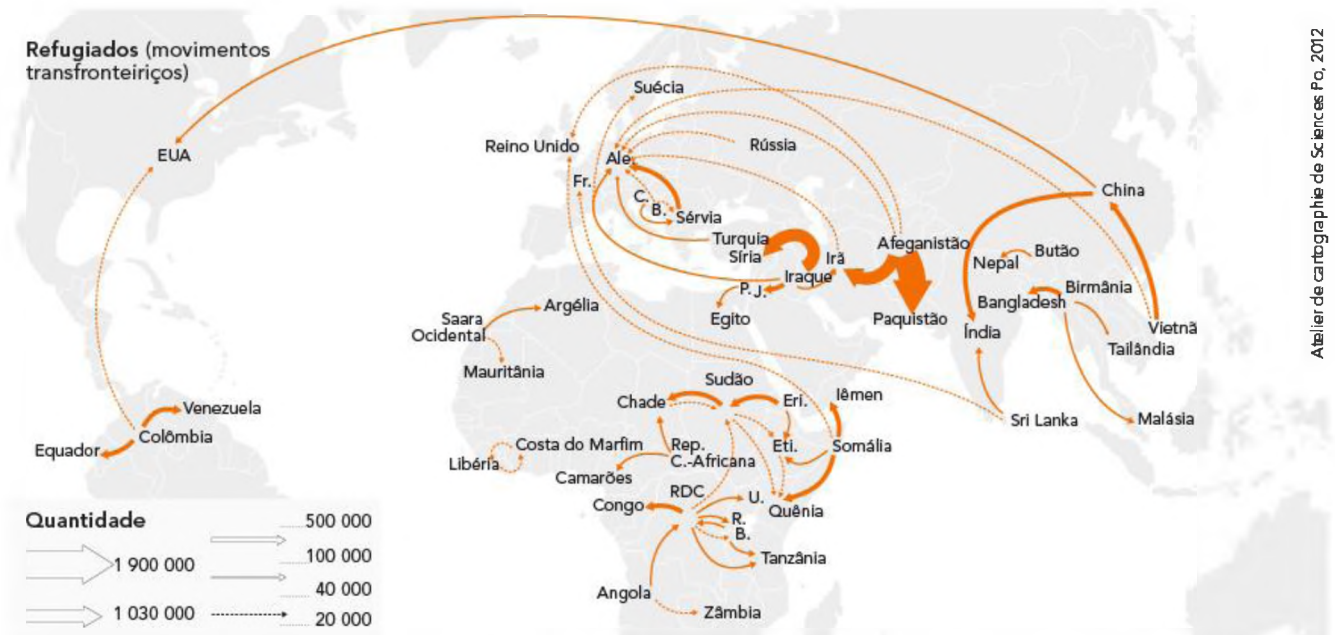
- A** Apesar dos problemas das políticas de habitação popular, elas têm o mérito de não repetir padrões urbanísticos homogêneos, o que é fundamental para a produção de espaços urbanos dotados de diversidade.
 - B** Na maior parte dos casos, os conjuntos habitacionais populares são construídos nas áreas mais adensadas dos centros urbanos, o que complica a questão da mobilidade em razão do acúmulo de trânsito.
 - C** As taxas de violências nos conjuntos habitacionais periféricos tendem a ser mais elevadas do que as vigentes nas zonas centrais, inclusive pela ausência de serviços públicos.
 - D** Apesar do aspecto desolador, os conjuntos habitacionais periféricos têm a vantagem de oferecer um contraponto aos caos urbano que caracteriza as principais metrópoles brasileiras.
 - E** As políticas habitacionais devem priorizar a quantidade em detrimento da qualidade, já que o aspecto estético ou a localização não interfere diretamente na qualidade de vida dos moradores.
- 59** *O conceito de pobreza ou deficiência de fertilidade do solo é oriundo da agronomia moderna que definiu os macro e microelementos químicos (nutrientes) que fazem um solo ser considerado rico ou pobre em nutrientes. [...] esta definição tem a ver com as exigências das principais culturas alimentares do mundo que não são iguais, por exemplo, às das plantas frutíferas do Cerrado, como pequi, buriti, araticum, mangaba, cajuzinho, bacuri etc., que são ricas em nutrientes e sempre fizeram parte da dieta dos povos do Cerrado. Essas plantas nascem, crescem e produzem, com um nível razoável de fartura, em condições chamadas por essa agronomia de baixa fertilidade e alta acidez dos solos, inclusive com níveis de alumínio considerados tóxicos.*

SILVA, Carlos Eduardo Mazzetto. **O cerrado em disputa:** apropriação global e resistências locais. Brasília: Confea, 2009. p. 28.

Considerando o texto, é correto afirmar:

- A** Os solos do cerrado apresentam baixa fertilidade, por isso a dieta dos povos tradicionais do cerrado é muito pobre em nutrientes.
- B** As plantas endêmicas do Cerrado dependem da adição de nutrientes artificiais no solo para gerarem frutos.
- C** Os solos do cerrado são naturalmente propícios para o cultivo de soja, uma das principais culturas alimentares do mundo.
- D** As plantas frutíferas do cerrado foram desenvolvidas pela agronomia moderna.
- E** O conceito de deficiência de fertilidade do solo não é absoluto, já que a necessidade de nutrientes varia de um cultivo a outro.

60 Observe atentamente o mapa a seguir:



Atelier de cartographie de Sciences Po, 2012

Os refugiados palestinos não figuram no mapa. Eles não são da competência do ACNUR, mas da Agência das Nações Unidas de Assistência aos Refugiados da Palestina no Oriente Próximo (UNRWA), criada em 1949 e responsável pelos programas de cooperação (educação, saúde, assistência social, luta contra pobreza, projetos de desenvolvimento). Eles são definidos como aqueles que residiam na Palestina entre junho de 1947 e maio de 1948 e perderam moradia e meios de sobrevivência devido ao conflito árabe-israelense de 1948. Os atuais 5 milhões de refugiados palestinos vivem na proximidade ou dentro dos 58 campos oficiais (Jordânia, Líbano, Síria, Gaza e Cisjordânia).

Fontes: ACNUR, *Statistical Yearbook 2010, Trends in Displacement, Protection and Solutions*, Genebra, 2011, www.unhcr.org; IMDC, www.internal-displacement.org

Com base no mapa, é correto afirmar:

- A** Países asiáticos que foram recentemente invadidos por tropas estrangeiras figuram entre os principais pontos de origem de refugiados.
- B** A maior parte dos refugiados do mundo realiza movimentos intercontinentais.
- C** Assim como os imigrantes, os refugiados tendem a se deslocar de países pobres para países ricos.
- D** Na América do Sul, três países situados na porção setentrional aparecem como ponto de destino de refugiados.
- E** No continente africano, os movimentos de refugiados não guardam relação direta com a proliferação de conflitos civis.

- 61** *O Brasil, sem conflitos religiosos ou étnicos, de cor ou de raça, sem disputas territoriais ou de fronteiras, sem guerra civil ou enfrentamentos políticos levados ao plano da luta armada consegue exterminar mais cidadãos pelo uso de armas de fogo do que muitos dos conflitos armados contemporâneos, como a guerra da Chechênia, a do Golfo, as várias Intifadas, as guerrilhas colombianas ou a guerra de liberação (?) de Angola e Moçambique ou toda uma longa série de conflitos armados acontecidos já no presente século.*

Fonte: Julio Jacobo Waiselfisz. **Mapa da Violência 2013.**

Disponível em http://mapadaviolencia.org.br/pdf2013/MapaViolencia2013_armas.pdf

Sobre esse tema, é correto afirmar:

- A** Entre as capitais estaduais, São Paulo e Rio de Janeiro são as campeãs da mortalidade por armas de fogo, apresentando taxas anuais acima de 50 óbitos por 100 mil habitantes.
 - B** As armas de fogo se constituem na principal causa de mortalidade entre os jovens brasileiros (15 a 29 anos).
 - C** No conjunto do país, as taxas de óbito por armas de fogo entre a população jovem (15 a 29 anos) e adulta (acima de 29 anos) não apresentam variação significativa.
 - D** O número anual de mortes por arma de fogo no Brasil é alto para os padrões internacionais, porém é menor do que o registrado em países mais populosos, tais com os Estados Unidos, a Índia e a China.
 - E** Como resultado do Estatuto e da Campanha pelo Desarmamento, o número de óbitos por arma de fogo diminuiu entre 1980 e 2010.
- 62** *O presidente do Egito, Mohamed Morsi, foi deposto do cargo pelo Exército nesta quarta-feira [3/7/2013], após quase uma semana de gigantescos protestos populares.*

<http://www.estadao.com.br/noticias/internacional,dois-anos-apos-primavera-arabe-golpe-militar-derruba-morsi-no-egito,1049805,0.htm>

Sobre as causas e consequências do fato mencionado na reportagem, é correto afirmar:

- A** O golpe que derrubou o Presidente Morsi resultou de uma articulação entre as forças armadas e a Irmandade Muçulmana, ambas descontentes com as reformas políticas então em curso no país.
- B** O golpe de Estado, que contou com amplo apoio popular, encerrou a ditadura do presidente Morsi, que havia permanecido no poder por mais de três décadas.
- C** A deposição de Morsi abriu um novo ciclo de violência no Egito, marcado pelo enfrentamento entre grupos seculares e islamitas partidários da Irmandade Muçulmana.
- D** Após a deposição de Morsi, Mohamed ElBaradei, diplomata agraciado com o Nobel da paz em 2005, assumiu o cargo de presidente interino do Egito.
- E** A deposição de Morsi não pode ser caracterizada como um golpe de Estado, já que o presidente não havia sido eleito e a constituição de 2012 permaneceu em vigor.

- 63** No dia 6 de junho, o jornal britânico **The Guardian** começou a publicar uma série de reportagens sobre um esquema de espionagem em massa mantido pela Agência Nacional de Segurança dos Estados Unidos (NSA, na sigla em inglês). As denúncias, baseadas em documentos fornecidos por Edward Snowden, ex-funcionário do órgão, engendraram uma crise interna e internacional envolvendo o governo americano ao mesmo tempo em que o informante do caso vive a incerteza do próprio futuro.

<http://noticias.terra.com.br/mundo/estados-unidos/edward-snowden-e-a-espionagem-da-nsa,6289f082fe3df310VgnVCM3000009accebo0aRCRD.html>

Sobre o “caso Snowden”, leia as seguintes afirmações:

- I Os dados fornecidos por Snowden mostram que a NSA opera, há anos, um vasto esquema de vigilância eletrônica, que inclui *e-mails*, *sites* de relacionamento e ligações telefônicas.
- II O presidente Barack Obama negou a existência do esquema, afirmando que a NSA jamais realizou a coleta de registros telefônicos ou o monitoramento de informações na internet.
- III Logo após a publicação da série de reportagem, Snowden foi acusado pela justiça americana de roubo de propriedade do governo e teve seu passaporte revogado.
- IV Desde a publicação da série de reportagens, Snowden permanece sob o poder do governo estadunidense, em local não revelado, a espera de julgamento.

É verdadeiro o que se afirma em

- A I e III, apenas.
 - B I, II e III, apenas.
 - C I e II, apenas.
 - D II e III, apenas.
 - E I, II, III e IV.
- 64** O Ministério da Saúde informou nesta quarta-feira [14/8] que 1.618 profissionais foram selecionados no primeiro mês de inscrições do programa Mais Médicos. O número representa 10,5% dos 15.460 médicos requisitados por 3.511 cidades. Os médicos devem chegar aos municípios a partir do dia 1º de outubro.

<http://g1.globo.com/bemestar/noticia/2013/08/mais-medicos-preenche-105-do-total-de-profissionais-solicitados.html>

Sobre o programa Mais Médicos, mencionado na reportagem, é correto afirmar:

- A Está voltado exclusivamente para a contratação de médicos estrangeiros ou formados no exterior para trabalhar nos municípios mais carentes do país.
- B Seleciona apenas médicos estrangeiros ou formados no exterior aprovados no Exame Nacional de Revalidação de Diplomas Médicos, de acordo com a recomendação do Conselho Federal de Medicina.
- C Torna obrigatório um estágio não remunerado de dois anos no Sistema Único de Saúde (SUS) para todo médico formado no país a partir de 2014.
- D Os médicos estrangeiros selecionados terão um registro provisório, cuja validade é restrita ao tempo em que eles ficarem no país e à região determinada pelo programa.
- E A maior parte dos médicos estrangeiros selecionados nessa primeira fase do programa é de nacionalidade cubana, o que tornou desnecessária a realização de um acordo com o governo cubano.

65 *A lei, promulgada pelo presidente Vladimir Putin em junho deste ano, gerou condenação internacional e rendeu um tipo de polêmica política que o governo pretendia evitar para os Jogos Olímpicos de Inverno de 2014, que serão realizados em Sochi. As últimas Olimpíadas sediadas em solo russo, em 1980, foram marcadas pelo boicote de algumas delegações contrárias à invasão soviética ao Afeganistão.*

<http://oglobo.globo.com/mundo/na-contramao-de-outros-paises-russia-limita-direitos-dos-gays-9492676>

Apelidada de “antigay” pela imprensa internacional, a lei mencionada na reportagem

- A** criminaliza a homofobia e a violência de gênero, embora limite os direitos civis dos homossexuais.
- B** proíbe a prática do sexo homossexual, independente da idade.
- C** caracteriza a homossexualidade como doença psíquica, passível de tratamento.
- D** proíbe o casamento civil entre pessoas do mesmo sexo.
- E** veta a propaganda de relações sexuais não tradicionais para menores de idade.