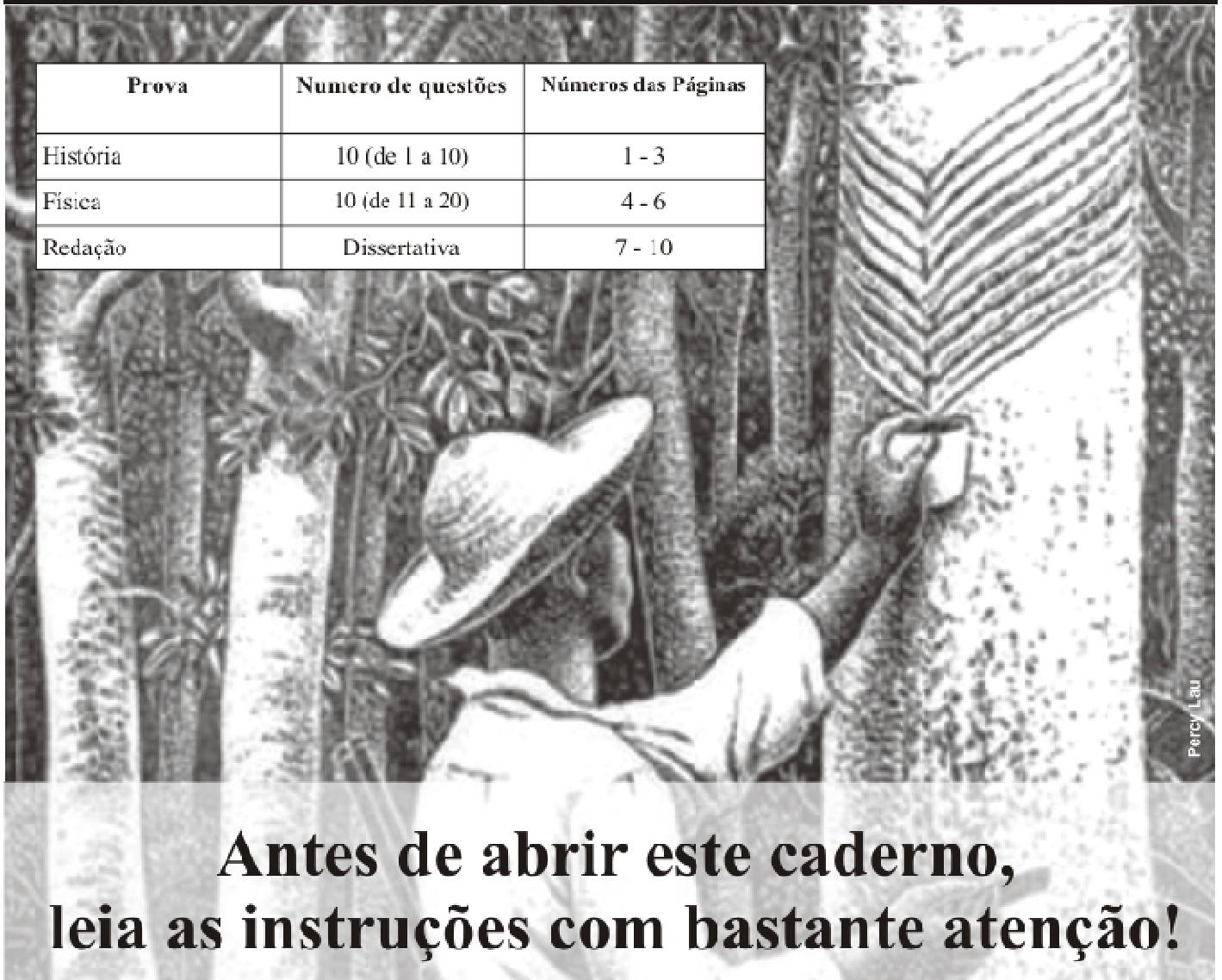


Prova	Numero de questões	Números das Páginas
História	10 (de 1 a 10)	1 - 3
Física	10 (de 11 a 20)	4 - 6
Redação	Dissertativa	7 - 10



Percy Lau

## Antes de abrir este caderno, leia as instruções com bastante atenção!

- 1) Verifique se o seu Caderno de Provas está completo. Caso isso não ocorra, o fato deverá ser comunicado, imediatamente, ao fiscal, que providenciará a substituição. Após 30 minutos do início da prova, não haverá, sob hipótese alguma, substituição ou entrega de provas.
- 2) Verifique se o seu nome e o número do documento de identidade estão corretos no Cartão-Resposta.
- 3) Marque, no Cartão-Resposta, o tipo de seu Caderno de Provas  
(  Caderno A       Caderno B).
- 4) Observe, no Cartão-Resposta, as instruções sobre a marcação das respostas. Marque, apenas, uma resposta para cada questão.
- 5) O Cartão-Resposta não deverá ser dobrado, amassado ou manchado. Caso isso ocorra, o Cartão-Resposta não será substituído.
- 6) **Atenção! Não deixe de preencher o seu número de inscrição na Folha Definitiva de Redação.**
- 7) Estas provas são individuais. É vedado o uso de calculadora ou de qualquer comunicação e troca de material entre os candidatos. Não sendo permitida, também, consulta a material bibliográfico, cadernos ou anotações de qualquer natureza.
- 8) Ao terminar a prova, entregue o Cartão-Resposta, assinado, a um dos Fiscais de sala e não se esqueça de assinar a Lista de Presença.
- 9) Somente o candidato que permanecer na sala, até o encerramento da prova, poderá levar consigo o Caderno de Provas. Não haverá entrega dos Cadernos de Provas, posteriormente, pela COPEVE.
- 10) O início previsto das provas será às 9 horas. Você terá 4 horas para responder às questões deste Caderno de Provas. Decorrido este prazo, o Cartão-Resposta e o Caderno de Provas serão recolhidos de todos os candidatos.
- 11) **NÃO SERÁ PERMITIDA A ENTRADA DE CANDIDATO PORTANDO ARMAS DE QUALQUER TIPO, BOLSAS, ESTOJOS, ÓCULOS ESCURUS, BONÉ, CHAPÉUS, RELÓGIO, CALCULADORA, TELEFONE CELULAR, PAGER, PUNTO ELETRÔNICO, IPHONE, NOTEBOOK, MP3, WALKMAN, IPOD OU QUALQUER OUTRO TIPO DE APARELHO ELETRÔNICO SIMILAR.**

# História

1) Considere as assertivas sobre a civilização grega e escolha a alternativa correta:

I – No seu modelo de democracia os escravos e as mulheres tinham os mesmos direitos que os homens.

II – O pensamento grego tinha por base a razão e supervalorizava o homem (antropocentrismo).

III – A elite grega era muito despojada e trabalhava de forma equivalente aos escravos.

IV – Sua religião era de base politeísta e vários de seus deuses tinham características antropomórficas.

- a) O tópico I é o correto, pois no Brasil todos são iguais perante a lei, e nossa democracia é uma réplica perfeita da democracia grega.
- b) O tópico II está correto porque os grandes templos gregos, como o Parthenon e o Templo de Apolo, não poderiam ter sido construídos por escravos e era trabalhando pesado que a elite se preparava para os jogos olímpicos.
- c) Os tópicos II e IV estão corretos, pois tanto a filosofia (pensamento), quanto a religião, tinham como base a razão, inclusive seus deuses também podiam sofrer fraquezas humanas, tais como, paixões, dores e fracassos.
- d) Os tópicos I e III estão corretos, pois articulam as diversas camadas sociais, em benefício da maioria.
- e) O tópico III está correto, pois só os filósofos não trabalhavam.

2) Dentre as construções mais imponentes da Europa Medieval, destacam-se os castelos e as catedrais. O castelo representava, comumente, a solidez de um senhor feudal, enquanto as catedrais, igrejas, dioceses e paróquias representavam não só o poder material da Igreja, como também seu maior enraizamento, pois ela se fazia presente em todos os níveis da sociedade. Nesse sentido, podemos afirmar que:

I - O poder da Igreja só estava subordinado ao senhor feudal, pois alguns possuíam muitos castelos em feudos descontínuos.

II - O poder da igreja não estava restrito ao plano espiritual.

III – Afora os territórios controlados pelo papa, o denominado “Patrimônio de São Pedro”, havia, também, terras controladas por bispos, arcebispos e abades, além das terras pertencentes às várias ordens religiosas.

IV – A igreja era a mais importante instituição feudal.

- a) Os tópicos I e IV só valem para a Baixa Idade Média.
- b) O tópico III inclui as terras senhoriais.
- c) Só o tópico I está certo.
- d) Os tópicos I, III e IV estão certos.
- e) O tópico III refere-se, apenas, à corveia.

3) A Proclamação da República, no Brasil, em 1889, ou seja, um ano depois da abolição da escravatura, gerou expectativas em partes significativas da população, de que a partir daquela data poderiam participar das decisões governamentais. Contudo, a Constituição de 1891 frustrou essas expectativas. Entre as disposições que limitavam a participação popular, podemos identificar:

- a) O estabelecimento do voto universal masculino, não secreto, que excluía analfabetos, mendigos, mulheres, padres, soldados e menores de 21 anos.
- b) O sistema federativo, pois os estados saíram fortalecidos, podendo cada um indicar seu próprio candidato à Presidência da República.
- c) A adoção do sistema parlamentar de representação bicameral.
- d) As correntes jacobinistas, pois eram formadas por setores intelectualizados da jovem república.
- e) O próprio Marechal Deodoro da Fonseca, que por ser militar, queria estender o voto aos soldados.

4) Entre o final do século XIX e início do século XX, vários movimentos contestatórios agitaram a jovem República Brasileira, entre eles, podemos destacar: a Guerra de Canudos, a Revolta da Chibata e a Revolta do Contestado. Esses movimentos e a reação do governo ajudavam a consolidar a ideia do “mito fundador republicano”, por um lado, representado pelas forças da ordem (militares) e, por outro, pelo anti-herói, do líder popular. Nesse sentido, podemos classificar como anti-heróis, respectivamente:

- a) Oswaldo Cruz, Benjamin Constant e Manoel Julião.
- b) Lampião, Deodoro da Fonseca e José Maria.
- c) Rui Barbosa, Oswaldo Cruz e Antônio Conselheiro.

- d) João Cândido, Duque de Caxias e Lampião.
- e) Antônio Conselheiro, João Cândido e José Maria.

5) Foram muitas as anotações feitas pelos “conquistadores” das Américas, durante os séculos XVI e XVII, para provar que os índios eram inferiores, entre outras, Galeano (1999, 63) destacou:

“Suicidam-se os índios das ilhas do Mar do Caribe?

*Porque são vadios e não querem trabalhar.*

Andam desnudos, como se o corpo todo fosse a cara?

*Porque são selvagens e não tem pudor*

Ignoram o direito de propriedade, tudo

compartilham e não têm ambição de riqueza?

*Porque são mais parentes do macaco do que do homem.*

Banham-se com suspeitosa frequência?

*Porque se parecem com hereges da seita de Maomé,*

*que com justiça ardem nas fogueiras da Inquisição.*

Acreditam nos sonhos e lhes obedecem as vozes?

*Por influência de Satã ou por crassa ignorância.*

É livre o homossexualismo? A virgindade não tem importância alguma?

*Porque são promíscuos e vivem na ante-sala do inferno.*

Jamais batem nas crianças e as deixam viver livremente?

*Porque são incapazes de castigar e de ensinar.*

Comem quando têm fome e não quando é hora de comer?

*Porque são incapazes de dominar seus instintos.*

Adoram a natureza, considerando-a mãe, e acreditam que ela é sagrada?

*Porque são incapazes de ter religião e só podem professar a idolatria.”*

Com base no texto podemos inferir que:

- a) As mais diversas etnias ameríndias, contatadas pelos europeus, haviam desenvolvido princípios comportamentais de acordo com sua cosmogonia e com seus modos de vida.
- b) Os europeus compreenderam, desde o início, que os ameríndios não poderiam ser humanos como eles, pois eram selvagens e canibais.
- c) Os ameríndios tomavam muito banho porque aqui era mais quente que na Europa e eles não

havam desenvolvido perfumes como os franceses.

- d) Os europeus tinham os melhores métodos para educar seus filhos.

- e) Os europeus e os ameríndios, mesmo com suas diferenças, uniram-se para construir o Novo Mundo.

6) Embora o conceito de raça tenha sido desautorizado pela ciência atual, a prática do racismo permanece ativa. Para Hernandez (2005, 131-2): “*Essa situação a partir da modernidade tem raízes histórico-estruturais no tráfico atlântico de escravos, elemento fundamental do sistema colonial do século XVI, e foi reforçado pelo imperialismo colonial de fins do século XIX na África. Mas, enquanto este tem sido por vezes qualificado como contingente, o racismo integra um corpo ideológico que antecede e transcende o imperialismo colonial*”.

O texto acima nos permite afirmar que:

- a) Como o Brasil não é mais colônia, racismo é coisa do passado.
- b) O racismo atualmente só é identificado nas piadas de programas humorísticos.
- c) O racismo existe dos dois lados porque há negros que não gostam de brancos e vice-versa.
- d) O racismo é saudável, pois nos Estados Unidos essa prática levou ao desenvolvimento e, atualmente, temos um negro na presidência daquele país.
- e) O eurocentrismo e a ideia de que uns são “mais capazes, mais aptos” do que os outros consideram, como natural, a submissão de povos dominados, notadamente na África.

7) A ascensão de Ronald Reagan à presidência dos Estados Unidos e de Margareth Thatcher ao cargo de Primeira Ministra da Grã-Bretanha, na virada da década de 70 para a de 80, desencadeou o processo de construção de uma “nova ordem mundial” que preconizava o “Estado mínimo”, no sentido dos investimentos sociais, além de recomendar a privatização das empresas estatais. Na América Latina alguns países, entre eles o Brasil, seguiram à risca essas recomendações, produzindo efeitos impactantes, marcadamente pela geração de desnacionalizações, desindustrialização, desconstitucionalização, desregulamentação de leis que amparavam os trabalhadores e, por fim, desemprego.

O texto acima se refere a alguns efeitos:

- a) Do desenvolvimento da indústria petrolífera, especialmente da prospecção em águas profundas, praticada pela Petrobrás.
- b) Da fase primitiva da globalização, a partir do século XVI.
- c) Da expansão do neoliberalismo.
- d) Do esgotamento do capitalismo.
- e) Da crise econômica mundial contemporânea.

8) A década de 70 do século passado marca uma virada significativa na configuração sócio-econômica e política da história do Acre. A tentativa de transformar a economia extrativista, com base na produção de borracha e na coleta de castanha, em uma economia de base pecuária, colocou em conflito os antigos moradores dos seringais contra os novos donos das terras, em sua maioria fazendeiros e grileiros vindos de outros estados, que aqui eram denominados como “paulistas”. Nesse conflito, os seringueiros desenvolveram uma forma de resistência denominada “empate”. Sobre os “empates” podemos afirmar:

- a) Eram movimentos que recebiam financiamentos estrangeiros, principalmente das Organizações Não Governamentais - ONGs, para criarem obstáculos ao desenvolvimento do estado.
- b) Era um movimento dirigido, por subversivos e padres comunistas, que objetivava criar uma guerrilha na Floresta Acreana.
- c) Que recebiam apoio do estado, mesmo assim eram contra as derrubadas, porque elas agrediam o meio ambiente.
- d) Que tiveram o apoio de alguns setores da Igreja Católica, (Comunidades Eclesiais de Base – CEBs e Comissão Pastoral da Terra - CPT), da Confederação dos Trabalhadores na Agricultura - CONTAG e de alguns militantes de esquerda (clandestinos na sua maioria), para sua organização.
- e) Que tinham na Ordem dos Advogados do Brasil - OAB – Seccional Acre, sua principal aliada para mover processos contra os fazendeiros violentos.

9) Recentemente o jornal *Folha de São Paulo* classificou a ditadura civil-militar brasileira (1964–1985), de “ditabranda”, alegando que em outros países do cone sul os militares tinham sido mais severos. Essa versão também é defendida por muitos

oficiais da reserva que, inclusive, se opõem às indenizações pagas aos civis atingidos por suas ações, numa tentativa clara de esconder as 50.000 prisões, os 10.000 exilados e as centenas de mortos e desaparecidos. É certo que nem todos os brasileiros foram atingidos com a mesma intensidade pelos órgãos da repressão, mas algumas categorias sofreram, de forma avassaladora, seus efeitos, dentre os mais atingidos destacam-se:

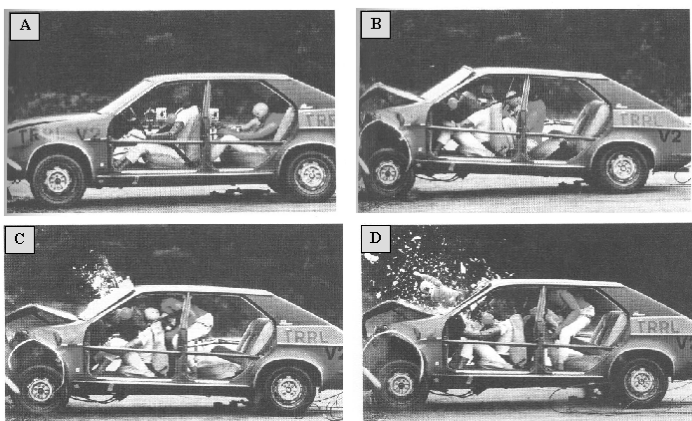
- a) Empresários e banqueiros que tiveram suas atividades cerceadas pelos militares.
- b) Deputados, senadores, governadores e prefeitos que tiveram seus projetos e recursos cortados pelas medidas de contenção adotadas, para equilibrar a balança de comércio exterior.
- c) Estudantes, sindicalistas, artistas e militantes políticos de esquerda, vistos pelos militares como “inimigos internos” do Brasil.
- d) Integrantes do Movimento dos Trabalhadores sem Terras, porque com suas mobilizações desestabilizavam o setor produtivo do país.
- e) Os militantes das ONGs que, na época, eram contra a construção da Hidrelétrica de Itaipu e da Transamazônica.

10) Após a eleição de Jorge Viana (Frente Popular do Acre - FPA), para o Governo do Acre, em 1998, dois vocábulos passaram a fazer parte do dia-a-dia dos acreanos, são eles: florestania e sustentabilidade. Sobre o termo florestania podemos afirmar:

- a) É um neologismo criado pelas ONGs, para captar recursos para seus projetos.
- b) Expressa a tentativa de estender as ações do estado às populações, até então não assistidas por este, fundada numa nova concepção da relação homem-natureza.
- c) É um vocábulo que exprime oposição ao conceito de cidadania.
- d) É um conceito que se opõe ao de sustentabilidade, pois prevê a presença do homem na floresta, causa principal de sua destruição.
- e) É um vocábulo que não tem explicação prática, porque o Acre é um Estado com alto índice de desmatamento.

## Física

11) A figura abaixo mostra imagens de um teste de colisão. A foto A revela o momento exato da colisão do carro com o muro. Nesse instante, a velocidade do carro era 56 km/h. As fotos B, C e D são imagens sequenciais da colisão. O motorista, que usa cinto de segurança, fica espremido entre seu banco e o volante. A criança, que estava sentada no banco da frente, ao lado do motorista, bate no para-brisa e é arremessada para fora do carro.



CARRON, W., GUIMARÃES, O. *As Faces da Física*. São Paulo: Moderna, 2008, p. 115. (com adaptações).

Com relação ao que foi dito acima e, baseando-se nos conhecimentos de Física, pode-se afirmar que:

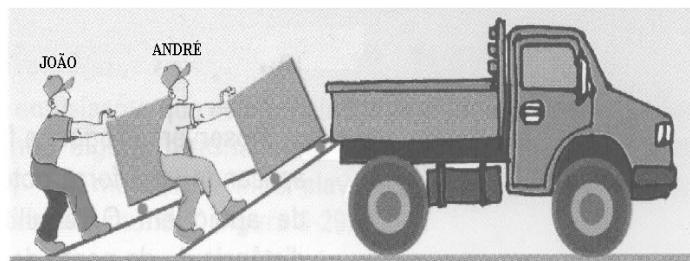
- Não é necessário que os passageiros, sentados na parte traseira do carro, usem cinto de segurança.
- Em razão da inércia, os passageiros são lançados para frente, conforme se observa nas fotos B, C e D.
- O cinto de segurança contribui para reduzir a aceleração do carro.
- O atrito entre o banco e os passageiros é suficiente para impedir que esses sejam arremessados para frente.
- Os riscos, para os passageiros, seriam maiores se todos estivessem usando cinto de segurança.

12) Maria precisando vacinar-se contra febre amarela, foi a um posto de saúde. Após 10 minutos de espera, foi atendida por uma enfermeira. Para aplicar a vacina, a enfermeira usou uma força de 40 N no pistão da seringa. Considerando que essa seringa tenha o diâmetro

igual a 2,0 cm, o aumento da pressão do fluido na seringa, em kPa, foi aproximadamente:

- 127
- 130
- 133
- 136
- 139

13) João e André empurram caixas idênticas e de mesma massa, com velocidade constante, do chão até a carroceria de um caminhão. As forças aplicadas pelos dois são paralelas às rampas. Desconsidere possíveis atritos, analise as afirmações abaixo e assinale a opção correta:



MÁXIMO, A., ALVARENGA, B. *Física*. São Paulo: Scipione, 1999, p. 225. (com adaptações).

- O trabalho realizado por João é maior que o trabalho realizado por André.
- O trabalho realizado por João é menor que o trabalho realizado por André.
- O trabalho realizado por João é igual ao trabalho realizado por André.
- João faz uma força de maior intensidade que a de André, para empurrar a caixa até o caminhão.
- João faz a mesma força que André, para empurrar a caixa até o caminhão.

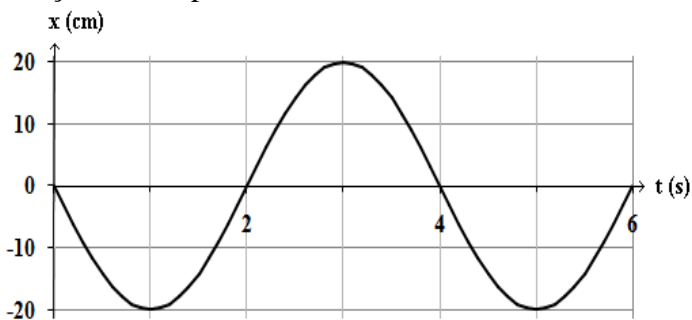
14) Em geral, a temperatura do ser humano é constante e igual a 37°C. A hipotermia é caracterizada pela redução da temperatura padrão de nosso corpo. A Medicina faz o uso controlado da hipotermia, em determinadas cirurgias cerebrais e cardíacas. Esse procedimento diminui o consumo de oxigênio do cérebro e do coração, bem como reduz a chance de danos ocasionados pela falta de circulação do sangue. Suponha que um paciente, de massa 60 kg, seja submetido a uma cirurgia de coração. A temperatura inicial de



seu corpo é  $37^{\circ}\text{C}$  e pretende-se diminuí-la para  $30^{\circ}\text{C}$ . Considere o calor específico do corpo humano igual a  $1,0 \text{ cal/g}\cdot^{\circ}\text{C}$  e o calor latente de fusão do gelo igual a  $80 \text{ cal/g}$ . A massa mínima de gelo necessária para diminuir a temperatura do paciente até  $30^{\circ}\text{C}$  é:

- 10 g
- 4,25 g
- 4,25 kg
- 5,25 g
- 5,25 kg

15) O gráfico, a seguir, representa a elongação de um objeto, em movimento harmônico simples, em função do tempo:



O período, a amplitude e a frequência angular valem, respectivamente:

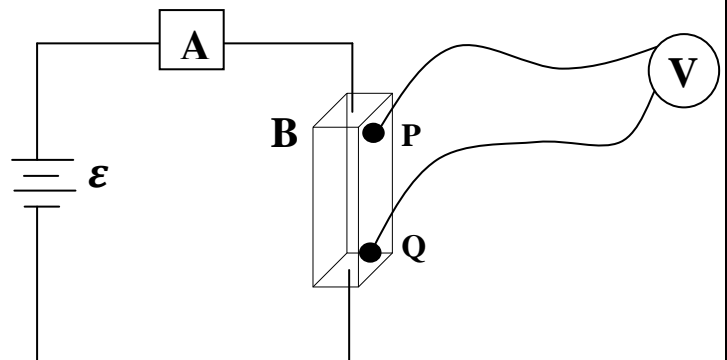
- 2 s, 10 m e  $2\pi \text{ rad/s}$ .
- 1 s, 10 cm e  $\pi \text{ rad/s}$ .
- 4 s, 20 cm e  $\pi/2 \text{ rad/s}$ .
- 4 s, 10 cm e  $\pi/4 \text{ rad/s}$ .
- 2 s, 10 cm e  $3\pi/2 \text{ rad/s}$ .

16) As células são as unidades básicas da vida. O entendimento do funcionamento delas é muito importante dos pontos de vista físico e químico, a fim de saber como funcionam os seres vivos e como eles reagem frente a diversos estímulos externos. Um dos avanços do ponto de vista físico foi à descoberta da existência de excesso de íons positivos, na parede externa, e excesso de íons negativos na parede interna da membrana celular. Essa descoberta indica que a membrana celular, se comporta, efetivamente, como um capacitor elétrico, que podemos chamar “capacitor celular”. Sabe-se, também, que a diferença de potencial elétrico entre as paredes da membrana de uma célula nervosa varia entre  $55 \text{ mV}$  e  $100 \text{ mV}$ , para animais de sangue quente. Suponha que o capacitor celular pode ser aproximado por um capacitor de placas paralelas e que a espessura da

membrana celular é de  $7 \text{ nm}$  ( $1 \text{ nm} = 10^{-9}\text{m}$ ). Escolha o item correto:

- O sentido do campo elétrico no interior da membrana é de dentro para fora.
- Os valores do campo elétrico no interior da membrana encontram-se entre  $7,86 \times 10^6 \text{ V/m}$  e  $1,43 \times 10^7 \text{ V/m}$ .
- O campo elétrico no interior da membrana celular é nulo.
- o potencial elétrico na parede externa da membrana é menor do que o potencial elétrico na parede interna.
- O potencial elétrico é constante no interior da membrana celular, ou seja, na região limitada entre a parede interna e a parede externa.

17) A condutividade elétrica é definida como o inverso da resistividade elétrica. A condutividade elétrica de um metal pode ser calculada usando a teoria quântica dos sólidos. Ela também pode ser medida em laboratório, de maneira muito simples, usando o arranjo experimental, mostrado, na figura abaixo. Assim, é possível verificar aspectos da teoria citada.



O voltímetro **V** registra a voltagem entre os pontos **P** e **Q** da barra **B**. A barra **B** usada na experiência tem um comprimento de  $1,0 \text{ m}$  entre os pontos que estão ligados ao voltímetro **V** e uma seção transversal quadrada de  $2,0 \text{ cm}$  de lado. As leituras no amperímetro **A** e no voltímetro **V** são  $11,40 \text{ A}$  e  $0,5 \text{ mV}$ , respectivamente. No circuito  $\epsilon$  representa a *fem* fornecida ao circuito. Escolha o item correto:

- A resistência da barra é  $150 \Omega$ .
- A condutividade elétrica diminuiria se a barra fosse substituída por outra, de forma cilíndrica, do mesmo material, com diâmetro igual a  $3,0 \text{ cm}$ .
- a condutividade elétrica da barra é  $5,7 \times 10^7 \Omega^{-1}\text{m}^{-1}$ .

- d) a condutividade elétrica aumentaria se a barra tivesse 1,5 m de comprimento.
- e) Na experiência, mostrada na figura, o voltímetro é irrelevante.

18) A terceira lei de Kepler (lei dos períodos) estabelece que: “Os quadrados dos períodos de revolução de dois planetas quaisquer estão entre si, como os cubos de suas distâncias médias ao Sol”. Quantitativamente

$$\left(\frac{T_1}{T_2}\right)^2 = \left(\frac{R_1}{R_2}\right)^3,$$

onde  $T_1$  e  $T_2$  são os períodos de revolução dos dois planetas e  $R_1$  e  $R_2$  são as distâncias médias dos planetas ao Sol. Na tabela abaixo as distâncias médias ao Sol estão dadas em U.A. 1 U.A.  $\approx$   $1,5 \times 10^{11}$  m e é a distância média, entre o Sol e a Terra.

Planeta	T (anos)	R (U.A.)	$T^2/R^3$ (anos <sup>2</sup> /U.A. <sup>3</sup> )
Mercúrio	0,241	0,387	1,00
Vênus	0,615	1,50	0,11
Terra	1	0,50	8,00
Marte	1,881	1,524	1,00
Saturno	29,457	9,539	1,00
Júpiter	11,862	10,406	0,12

Escolha a afirmação correta:

- a) O valor de  $T^2/R^3$  da Terra está correto.
- b) Os valores de  $T^2/R^3$  para Marte e Saturno estão incorretos.
- c) Os valores de  $T^2/R^3$  para todos os planetas da tabela acima estão incorretos.
- d) Todos os valores de  $T^2/R^3$  na tabela estão corretos.
- e) O valor de  $T^2/R^3$  para Marte é correto.

19) Considere um elétron com velocidade  $\vec{V}$  penetrando numa região  $R$  onde existe um campo magnético uniforme  $\vec{B}$ . O ângulo entre  $\vec{V}$  e  $\vec{B}$  é  $\theta$  e é diferente de 0 (zero). Suponha que o peso do elétron seja desprezível. Considere as seguintes afirmações:

- (I) O elétron é acelerado, quando entra na região  $R$
- (II) O elétron perde e recupera a sua energia cinética periodicamente.

(III) O módulo da velocidade do elétron é constante em  $R$ .

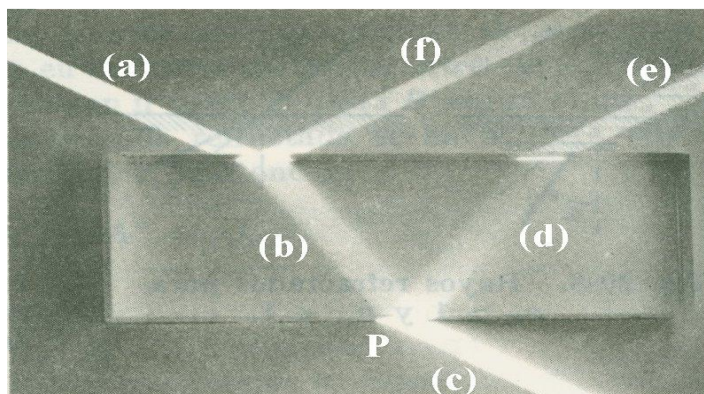
(IV) A trajetória do elétron é uma hélice.

(V) O elétron exerce uma força de reação sobre o campo  $\vec{B}$ .

Escolha o item correto:

- a) (I) e (II) são corretas.
- b) (IV) e (V) são corretas.
- c) (II) e (V) são corretas.
- d) (I), (III) e (IV) são corretas.
- e) (II), (III), (IV) e (V) são corretas.

20) Na figura abaixo é mostrado a propagação de um feixe de luz (a) que incide sobre uma placa transparente de faces paralelas. Como consequência dessa incidência são originados outros feixes denominados (b), (c), (d), (e) e (f).



ALONSO, M., FINN, E. **Física, Volumen II: Campos y Ondas**, México, D. F.: Addison-Wesley Iberoamericana, 1985, p. 810. (com adaptações).

Análise as seguintes afirmações:

- (I) Os raios (a) e (c) são paralelos.
- (II) Os raios (f) e (e) não são paralelos.
- (III) Os raios (f) e (e) são paralelos.
- (IV) Os raios (a) e (c) não são paralelos.
- (V) Os raios (b) e (d) são simétricos em relação a um eixo perpendicular à face inferior que passa pelo ponto P.

- a) (I), (III) e (V) são corretas
- b) (II) e (IV) são corretas.
- c) (III) e (IV) são corretas.
- d) (I) e (II) são corretas.
- e) (I) e (IV) são incorretas.

# Redação em Língua Portuguesa

## LEIA COM ATENÇÃO:

Para a prova de redação, você dispõe de dois temas. Escolha um deles e redija um texto dissertativo/argumentativo de, **no máximo, 40 linhas**, e, no mínimo, 25 linhas. Use inicialmente a folha de rascunho (ver final deste caderno). Em seguida, transfira seu texto para a **FOLHA DEFINITIVA**, que lhe será entregue separadamente. Nesta, identifique-se apenas colocando seu número de inscrição no local indicado. Não escreva seu nome, não rubrique nem faça nenhum outro sinal que possa identificá-lo. **NA FOLHA DEFINITIVA**, marque o quadrado correspondente ao tema objeto de sua escolha.

**Leia atentamente os dois fragmentos de textos abaixo e escolha uma das opções para desenvolver uma redação.**

### TEMA 01

“A Amazônia tem poucas cadeias produtivas organizadas. O que se produz efetivamente lá é de uma quantidade mínima. O nosso modelo de desenvolvimento sempre foi monopolista – na riqueza, na produção e no acesso ao mercado. A circulação fluvial não é organizada com o objetivo de desenvolver a região. A cadeia produtiva sempre foi voltada à exportação. Nunca se deu atenção para beneficiar o povo. É preciso organizar a cadeia de produção desde o âmago da floresta, envolvendo as populações locais, até os setores que oferecem os serviços. Os empresários se interessam muito mais em exportar o produto, sem agregar valor ao local, e isso nunca gerou desenvolvimento. Organizar a cadeia produtiva é tarefa que exige serviços especializados e indústria. Daí vem a minha segunda tese: há que se fortalecer as cidades da Amazônia, porque é lá que se concentram serviços, indústria e comércio. O município tem de ser o nó da cadeia produtiva em que os produtos da floresta são processados e comercializados. Isso não apenas em Manaus e Belém mas em cidades médias. Os serviços são um dos fatores-chave do desenvolvimento da Amazônia.” BECKER, B. Um projeto para a Amazônia. *National Geographic*: Brasil. São Paulo, fev. 2009. Vozes, p. 25.)

Este é um trecho de uma entrevista da eminente pesquisadora Bertha Becker, especializada em Amazônia. É através de uma experiência de 30 anos na região que hoje ela fala, com autoridade, sob as perspectivas que se abrem para a grande planície, por meio do processo de ocupação e devastação. Nas últimas duas décadas, a Amazônia não sai das manchetes e as questões que envolvem as ações e impactos estão sempre provocando polêmicas. Você pode pensar uma redação que discuta algumas divergências e convergências, na relação fator humano versus preservacionismo ambiental. As propostas da pesquisadora se encaixam nas suas preocupações sobre a região? Problematize algumas das questões colocadas.

### Tema 02

“Vários estudos têm se dedicado a pesquisar o poder da amizade sobre a longevidade e a qualidade de vida. Um deles acompanhou 2835 mulheres australianas durante 10 anos e concluiu que aquelas que eram socialmente isoladas, após receberem um diagnóstico de câncer de mama, tinham 66% mais risco de morrer do que as cercadas por amigos e parentes. Outro estudo, realizado na Suécia, mostrou que, ao lado do tabagismo, a falta de redes sociais – ou seja, amizades – foi o principal fator de risco para o desenvolvimento de doenças coronárias entre homens. Há até um cálculo para medir a influência das boas amizades: cada amigo feliz aumenta em 9% a nossa probabilidade de nos sentirmos felizes também. Tantos benefícios fazem sentido evolutivamente. Durante milênios, a vivência em grupos aumentou as chances de sobrevivência dos humanos. Quer dizer, era aprender a viver em sociedade ou morrer. De certa forma, no mundo moderno, as amizades são também essenciais para quem as cultiva. Pesquisas mostram que os gestos de carinho produzem benefícios não só para quem os recebe mas também para quem os cede. Um exemplo disso é que as pessoas que dizem a um amigo como ele é importante para elas têm 48% mais chance de estar extremamente satisfeitas com suas amizades. Ou seja, ter amigos é quase um ato interesseiro. ‘Ao fazer amizades, o ser humano age em seu próprio interesse, mas não o faz conscientemente. A motivação para essas alianças não é meramente calculista. Psicologicamente,



precisamos desses laços afetivos’, diz o biólogo Eduardo Ottoni, pesquisador de psicologia evolucionista na USP.” (VIEIRA, V. O segredo da vida: parte 7. *Superinteressante*, São Paulo, out. 2009. Capa, p. 89)

Esse fragmento, de uma longa reportagem sobre os segredos da qualidade de vida humana, traz aspectos importantes sobre o cultivo da amizade entre nós. Algumas questões, sem dúvida, coincidem com o que já observamos, intuitivamente, e delas não abrimos mão. Discuta sobre a necessidade de termos amigos e o valor da amizade para você.

### **NÃO ESQUEÇA CERTOS PRINCÍPIOS A SEREM ADOTADOS PARA UMA BOA REDAÇÃO:**

1. A redação deverá ser predominantemente dissertativa.
2. A redação deverá ter uma estrutura de funcionamento onde se diagnostique um princípio, um meio e um fim.
3. A redação deverá ter uma extensão razoável, para que algumas boas idéias tenham espaço para serem bem discutidas.
4. A redação deverá primar pela boa relação entre causa e consequência, na manutenção de uma sequência lógica.
5. A redação deverá ter um título dado por você.
6. Não esqueça de observar a estruturação de parágrafos: não escreva em um único bloco.

PROVA DE REDAÇÃO EM LÍNGUA PORTUGUESA - FOLHA RASCUNHO

TEMA 01

TEMA 02

NUMERO DE INSCRIÇÃO \_\_\_\_\_

1 \_\_\_\_\_

2 \_\_\_\_\_

3 \_\_\_\_\_

4 \_\_\_\_\_

5 \_\_\_\_\_

6 \_\_\_\_\_

7 \_\_\_\_\_

8 \_\_\_\_\_

9 \_\_\_\_\_

10 \_\_\_\_\_

11 \_\_\_\_\_

12 \_\_\_\_\_

13 \_\_\_\_\_

14 \_\_\_\_\_

15 \_\_\_\_\_

16 \_\_\_\_\_

17 \_\_\_\_\_

18 \_\_\_\_\_

19 \_\_\_\_\_

20 \_\_\_\_\_

21 \_\_\_\_\_

22 \_\_\_\_\_

23 \_\_\_\_\_

24 \_\_\_\_\_

25 \_\_\_\_\_

26 \_\_\_\_\_

27 \_\_\_\_\_

28 \_\_\_\_\_

29 \_\_\_\_\_

30 \_\_\_\_\_

31 \_\_\_\_\_

32 \_\_\_\_\_

33 \_\_\_\_\_

34 \_\_\_\_\_

35 \_\_\_\_\_

36 \_\_\_\_\_

37 \_\_\_\_\_

38 \_\_\_\_\_

39 \_\_\_\_\_

40 \_\_\_\_\_

PROVA DE REDAÇÃO EM LÍNGUA PORTUGUESA - FOLHA DEFINITIVA

TEMA 01

TEMA 02

NUMERO DE INSCRIÇÃO \_\_\_\_\_

1 \_\_\_\_\_

2 \_\_\_\_\_

3 \_\_\_\_\_

4 \_\_\_\_\_

5 \_\_\_\_\_

6 \_\_\_\_\_

7 \_\_\_\_\_

8 \_\_\_\_\_

9 \_\_\_\_\_

10 \_\_\_\_\_

11 \_\_\_\_\_

12 \_\_\_\_\_

13 \_\_\_\_\_

14 \_\_\_\_\_

15 \_\_\_\_\_

16 \_\_\_\_\_

17 \_\_\_\_\_

18 \_\_\_\_\_

19 \_\_\_\_\_

20 \_\_\_\_\_

21 \_\_\_\_\_

22 \_\_\_\_\_

23 \_\_\_\_\_

24 \_\_\_\_\_

25 \_\_\_\_\_

26 \_\_\_\_\_

27 \_\_\_\_\_

28 \_\_\_\_\_

29 \_\_\_\_\_

30 \_\_\_\_\_

31 \_\_\_\_\_

32 \_\_\_\_\_

33 \_\_\_\_\_

34 \_\_\_\_\_

35 \_\_\_\_\_

36 \_\_\_\_\_

37 \_\_\_\_\_

38 \_\_\_\_\_

39 \_\_\_\_\_

40 \_\_\_\_\_