

CONCURSO PÚBLICO

CONSELHO REGIONAL DE BIBLIOTECONOMIA

14ª Região - Edital 001/2016



Cargo: BIBLIOTECÁRIO FISCAL

Duração da prova: **03 (três) horas, incluído o tempo para o preenchimento do cartão-resposta.**

Obs.: **Você poderá entregar o caderno de provas e o cartão-resposta somente depois de decorrido o tempo de 1 hora e 30 minutos de prova.**

Instruções:

- Confira os dados constantes no seu cartão-resposta e assine-o no espaço apropriado;
- Confira se este caderno de provas corresponde ao Cargo para o qual se inscreveu;
- Verifique se a sequência de questões, no total de **40**, está correta, ou se há imperfeições gráficas que possam causar dúvidas;
- Não é permitido o **porte** ou **uso** de equipamentos tais como: **relógio, telefone celular, calculadora, pager**, etc. (mesmo que inoperantes);
- Para cada questão objetiva são apresentadas 5 (cinco) alternativas de respostas (A, B, C, D, E). Apenas uma delas constitui a resposta correta em relação ao enunciado da questão;
- Preencha completamente o alvéolo correspondente à alternativa correta de cada questão no cartão-resposta utilizando caneta esferográfica de tinta azul ou preta;
- A interpretação das questões é parte integrante da prova. Não será permitida a consulta aos fiscais;
- Não é permitido qualquer tipo de consulta durante a realização da prova;
- Caso necessite se ausentar da sala de prova antes do término desta, solicite o acompanhamento de um fiscal de corredor.

Comunique imediatamente aos fiscais ou à coordenação local qualquer irregularidade.

Ao terminar, entregue ao fiscal o caderno de provas e o cartão-resposta devidamente preenchido e assinado no campo apropriado. Não será permitido que o candidato leve o caderno de provas. Nos 2 (dois) dias subsequentes ao da aplicação das provas, o candidato poderá acessar o conteúdo das provas na página deste concurso na Internet. Se desejar, utilize o canhoto abaixo, a fim de anotar suas respostas para posterior conferência.

Este canhoto é destinado exclusivamente, para as respostas de suas questões, nos campos correspondentes.

Destaque-o, apenas na presença do fiscal de sala, no momento da entrega de sua prova.

1	2	3	4	5	6	7	8	9	10	11	12	13	14	15	16	17	18	19	20
21	22	23	24	25	26	27	28	29	30	31	32	33	34	35	36	37	38	39	40

PCI Concursos

LÍNGUA PORTUGUESA
 (7 questões)

TEXTO I
 (trecho)

Os que não são *idiótes* (no sentido grego: os que se voltam para a vida privada menosprezando completamente a vida pública) jamais podem ignorar como a grande mídia mistifica a realidade e manipula a opinião pública.

– partidárias, eleitorais, ideológicas e, sobretudo, pecuniárias. Já sabemos que nas democracias venais contemporâneas o dinheiro deslavadamente gera poder e que o poder desavergonhadamente gera dinheiro. A mídia, na medida em que filtra e manipula conteúdos, apresenta-se como uma das pontes privilegiadas de ligação dessa política institucionalmente argentária.

Fonte: <http://congressoemfoco.uol.com.br/opiniaao/colunistas/como-a-grande-midia-mistifica-e-manipula-a-realidade/>

TEXTO II
 (trecho)

A **política do Pão e circo** (*panem et circenses*, no original em Latim) como ficou conhecida, era o modo com o qual os líderes romanos lidavam com a população em geral, para mantê-la fiel à ordem estabelecida e conquistar o seu apoio. Esta frase tem origem na Sátira X do humorista e poeta romano Juvenal (vivo por volta do ano 100 d.C.) e no seu contexto original, criticava a falta de informação do povo romano, que não tinha qualquer interesse em assuntos políticos, e só se preocupava com o alimento e o divertimento.

Fonte: <http://www.infoescola.com/historia/politica-do-pao-e-circo/>

01- Considere o seguinte trecho no texto I: “Os que não são *idiótes*”. O elemento sublinhado é:

- (A) Pronome demonstrativo.
- (B) Pronome pessoal oblíquo.
- (C) Artigo definido.
- (D) Substantivo.
- (E) Preposição.

02- No trecho “Já sabemos que nas democracias **venais** contemporâneas”, o vocábulo destacado só pode ser substituído, considerando o contexto, por:

- (A) Disseminadas.
- (B) Corrompidas.
- (C) Numerárias.
- (D) Honestas.
- (E) Incorruptíveis.

03- Analise as afirmativas, considerando os textos I e II:

- I. As estratégias de manipulação não são mecanismos de controle social presentes apenas na sociedade contemporânea.
- II. O circo pode ser representado, atualmente, pela mídia que busca o controle e a passividade dos indivíduos.
- III. Ao longo do tempo, os poderosos sempre buscaram formas de controlar o desenvolvimento do senso crítico para que as decisões políticas ficassem centradas nas próprias mãos para que a participação popular fosse a mais restrita possível.
- IV. Os preceitos democráticos sempre foram respeitados ao longo do tempo, pois o acesso à informação possibilita a formação de sujeitos históricos conscientes e socialmente situados, capazes de compreender completamente a realidade social em que estão inseridos.

Está correto o que se afirma apenas em:

- (A) III.
- (B) II e IV.
- (C) I e II.
- (D) IV.
- (E) I e III.

04- “A mídia, na medida em que filtra e manipula conteúdos, apresenta-se como uma das pontes privilegiadas de ligação dessa política institucionalmente argentária.” A conjunção que liga as duas orações do período denomina-se:

- (A) Subordinativa adverbial concessiva.
- (B) Subordinativa adverbial consecutiva.
- (C) Subordinativa adverbial proporcional.
- (D) Integrante.
- (E) Coordenativa explicativa.

05- “Para mantê-la fiel à ordem estabelecida e conquistar o seu apoio.” É correto afirmar que o recurso da crase foi usado porque:

- (A) Há um regente nominal que exige o fenômeno.
- (B) Há um regente verbal que exige o fenômeno.
- (C) Ocorre um caso de concordância nominal e verbal.
- (D) “à ordem estabelecida” é complemento do verbo manter.
- (E) “à ordem” é complemento do verbo estabelecer.

06- “Esta frase tem origem na Sátira X do humorista e poeta romano Juvenal (vivo por volta do ano 100 d.C.)”. Os parênteses foram utilizados para:

- (A) Marcar uma citação.
- (B) Dar destaque à oração fora dos parênteses.
- (C) Isolar um intervalo de tempo.
- (D) Isolar uma explicação.
- (E) Retomar a ideia que se encontra fora dos parênteses.

07- Nos períodos “Todos os grandes meios de comunicação têm suas preferências.” e “líderes romanos lidavam com a população em geral, para mantê-la fiel à ordem estabelecida.” há, respectivamente:

- (A) Verbo auxiliar, verbo regular e verbo irregular.
- (B) Verbo irregular, verbo regular e verbo irregular.
- (C) Verbo auxiliar, verbo irregular e verbo regular.
- (D) Verbo regular, verbo regular, verbo irregular.
- (E) Verbo irregular, verbo irregular e verbo auxiliar.

MATEMÁTICA
(7 questões)

08- Uma biblioteca implantou uma regra para entrega de livros em atraso, cobrando uma taxa de R\$ 5,00 de multa mais R\$ 1,00 por dia de atraso. Um aluno deveria devolver o livro à biblioteca no dia 20 de maio de 2016, mas o entregou no dia 15 de junho de 2016. Qual o valor que o aluno pagou?

- (A) R\$ 35,00
- (B) R\$ 40,00
- (C) R\$ 45,00
- (D) R\$ 25,00
- (E) R\$ 31,00

09- Em uma indústria metal mecânica, 20 prensas trabalhando das 08 h às 16 h produzem 3.200 peças de um produto. Quatro dessas máquinas quebraram. Usando as máquinas restantes, quantas horas serão necessárias para serem produzidas 9.600 peças desse produto?

- (A) 20
- (B) 30
- (C) 10
- (D) 40
- (E) 50

10- Uma empresa faturou em um mês o valor de R\$ 500.000,00 e teve como incidência 18% de ICMS em cima desse faturamento. Qual o valor correspondente a esse tributo no referido mês?

- (A) R\$ 180.000,00
- (B) R\$ 90.000,00
- (C) R\$ 60.000,00
- (D) R\$ 135.000,00
- (E) R\$ 250.000,00

11- O quociente de dois números naturais é 4 e a diferença entre eles é 93. Qual a soma desses dois números?

- (A) 125
- (B) 100
- (C) 80
- (D) 60
- (E) 155

12- Em um seminário, cada pessoa aperta uma única vez a mão de outra pessoa. Cada pessoa aperta a mão de todas as pessoas presentes. Então, com 10 pessoas presentes, quantos são os apertos de mão ao todo?

- (A) 30
- (B) 25
- (C) 20
- (D) 45
- (E) 15

Rascunho

PCI Concursos

13- Uma folha de papel A4 tem as medidas de 21 e 29,7 cm e uma folha de papel A3 tem as medidas de 29,7 e 42 cm. Qual a soma das áreas de uma folha de papel A4 e uma folha de papel A3?

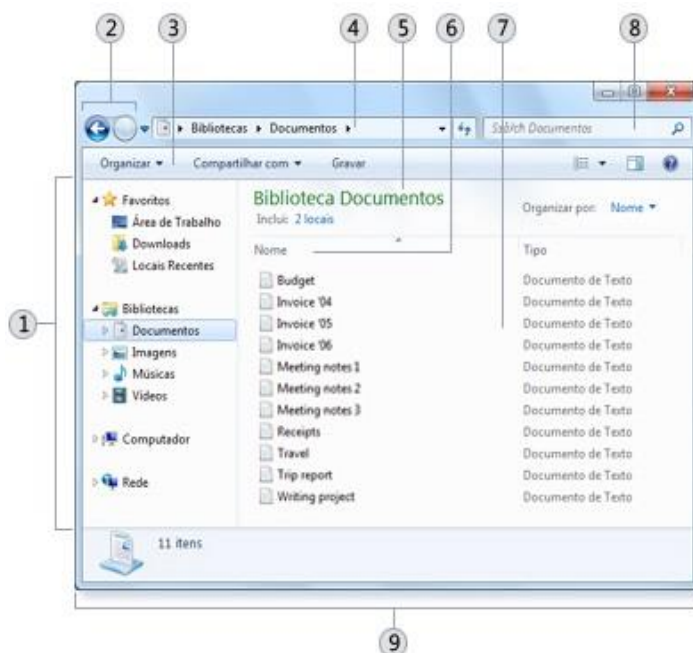
- (A) 0,20521 m²
- (B) 0,25813 m²
- (C) 0,18711 m²
- (D) 0,26715 m²
- (E) 0,27389 m²

14- Qual o valor da soma das raízes da equação: $y = x^2 - 4$?

- (A) 0
- (B) 1
- (C) 2
- (D) 3
- (E) 4

MICROINFORMÁTICA (6 questões)

15- Observe a imagem do software Microsoft Explorer do sistema operacional Microsoft Windows 7:



Considerando a imagem acima, indique a alternativa que corresponde à enumeração correta da seguinte ordem de recursos e/ou áreas do software supracitado: “Painel de Navegação”, “Cabeçalho de Colunas”, “Painel de Detalhes” e “Lista de Arquivos”.

- (A) 4, 3, 7, 1
- (B) 8, 4, 5, 1
- (C) 1, 6, 9, 7
- (D) 2, 1, 9, 7
- (E) 7, 6, 4, 9

16- O Google Chrome, navegador de internet amplamente utilizado em vários dispositivos computacionais de comunicação, possui um recurso que permite ao usuário realizar o *login* para conectar uma conta Google e navegar de forma personalizada.

A conexão de uma conta Google no navegador Google Chrome é útil para:

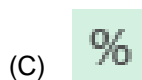
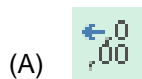
- (A) Navegar na internet de forma anônima em computadores públicos.
- (B) Salvar e sincronizar páginas favoritas e históricos de navegação, para acessá-los em quaisquer dispositivos nos quais o usuário faz *login* no navegador Google Chrome.
- (C) Autenticar o usuário em redes Wi-Fi disponíveis publicamente.
- (D) Realizar download seguro de qualquer arquivo.
- (E) Certificar-se da procedência do site para realizar transações bancárias.

Rascunho

PCI Concursos

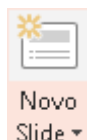
17- No Microsoft Office Excel 2013, o comando “Aumentar Casas Decimais” é utilizado para formatar números inseridos nas células de modo a exibir mais dígitos depois do ponto decimal.

Indique a alternativa que apresenta o botão que representa o comando “Aumentar Casas Decimais”:



18- Indique a alternativa que apresenta um comando do Microsoft Office PowerPoint 2013, acompanhado do atalho de teclado correto e respectivo botão de acionamento:

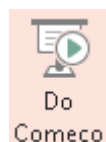
(A) Adicionar um slide à apresentação (CTRL + N).



(B) Adicionar animação (SHIFT + A).



(C) Iniciar a apresentação a partir do primeiro slide (F5).



(D) Ocultar Slide (F11).

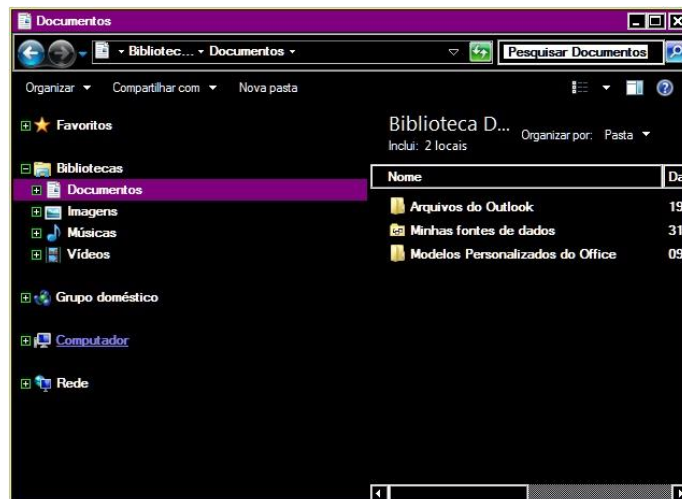
(E) Mudar o nome (F2).



19- Considere o contexto a seguir:

Ao utilizar um computador com o sistema operacional Microsoft Windows 7 o usuário deparou-se com a situação em que a aparência do sistema foi configurada com o tema “Preto em Alto Contraste”, prejudicando seu conforto visual e de trabalho.

Exemplo:



Para alterar tal configuração no sistema operacional supracitado o usuário poderá:

- (A) Acessar o “Painel de Controle”, selecionar o item “Vídeo”, posteriormente a opção “Resolução de Tela” e, por fim, escolher a resolução desejada.
- (B) Clicar com o botão secundário do mouse na área de trabalho, selecionar o item “Propriedades Gráficas” e, posteriormente, modificar o contraste de vídeo.
- (C) Acessar o “Painel de Controle”, selecionar o item “Programas Padrão” e, posteriormente, executar a Alteração de configurações de Reprodução Automática.
- (D) Acessar o “Painel de Controle”, selecionar o item “Personalização” e, posteriormente, escolher um tema básico.
- (E) Acessar o “Painel de Controle”, selecionar o item “Windows Update” e, posteriormente, escolher o item “Instalar Atualizações”.

20- Para utilizar o Microsoft Office Word 2013 de forma mais eficiente o usuário personalizou a Barra de Ferramentas de Acesso Rápido, adicionando um comando representado pelo seguinte botão:



Indique a alternativa que apresenta o comando representado pelo botão acima:

- (A) Realçar a cor do texto.
- (B) Localizar e substituir texto.
- (C) Inserir citação.
- (D) Fazer verificação ortográfica gramatical.
- (E) Inserir índice.

CONHECIMENTOS ESPECÍFICOS
(20 questões)

21- Analise as afirmativas referentes à Lei nº 9.674/1998:

- I. No exercício da função, o Bibliotecário obriga-se a citar o número de registros no Conselho Regional, em todos os documentos de responsabilidade profissional.
- II. Bibliotecas Públicas localizadas em Municípios com até dez mil habitantes e cujo acervo não ultrapasse duzentos exemplares catalogados poderão funcionar sob a supervisão de um Técnico em Biblioteconomia, devidamente registrado perante o Conselho.
- III. Caracteriza exercício ilegal da profissão de bibliotecário a falta do competente registro e o pagamento da anuidade ao Conselho Regional.
- IV. Transgredir preceitos do Código de Ética Profissional constitui infração disciplinar.

Está correto o que se afirma em:

- (A) Apenas I e III.
- (B) Apenas II e III.
- (C) Apenas I e IV.
- (D) Apenas I, III e IV.
- (E) Todas.

22- A Resolução CFB nº 42/2002 dispõe sobre o Código de Ética profissional do bibliotecário. Dentre as alternativas que seguem, assinale a que NÃO é dever do bibliotecário:

- (A) Dignificar, com seus atos, a profissão, tendo em vista a elevação moral, ética e profissional da classe.
- (B) Exercer a profissão independentemente de questões referentes a religião, raça, sexo, cor e idade.
- (C) Respeitar leis e normas estabelecidas para o exercício da profissão.
- (D) Observar os ditames da ciência e da técnica, servindo ao poder público, à iniciativa privada e à sociedade em geral.
- (E) Contribuir, como cidadão e como profissional, para o incessante desenvolvimento da sociedade e dos princípios legais que regem o país.

23- Assinale a alternativa correta.

Segundo o que dispõe a Resolução CFB nº 42/2002, a conduta do Bibliotecário em relação aos colegas deve ser pautada nos princípios de:

- (A) Consideração, apreço e solidariedade.
- (B) Consideração, solidariedade e proatividade.
- (C) Organização, apreço e solidariedade.
- (D) Competência, apreço e organização.
- (E) Comprometimento, consideração e solidariedade.

24- Assinale a alternativa correta quanto ao que prevê a Lei nº 9.674/1998, no artigo 3º, sobre quem pode exercer privativamente a profissão de bibliotecário:

- (A) Portadores de diploma de graduação em Biblioteconomia, expedido por instituições de ensino superior oficialmente reconhecidas, registradas nos órgãos competentes.
- (B) Portadores de diploma de Licenciatura em Letras, conferido por instituições estrangeiras de ensino superior, reconhecidas pelas leis do país de origem, e revalidados no Brasil.
- (C) Portadores de diploma de Bacharel em Biblioteconomia, expedido por instituições de ensino superior oficialmente reconhecidas, registradas nos órgãos competentes.
- (D) Portadores de diploma de Bacharel em Jornalismo, conferido por instituições estrangeiras de ensino superior, reconhecidas pelas leis do país de origem, e revalidados no Brasil.
- (E) Portadores de diploma de graduação em Pedagogia, expedido por instituições de ensino superior oficialmente reconhecidas, registradas nos órgãos competentes.

25- O Conselho Federal de Biblioteconomia, considerando a necessidade de disciplinar e uniformizar procedimentos administrativos, perante os Conselhos Regionais de Biblioteconomia, emitiu a Resolução 121/2011 que dispõe sobre:

- (A) Pedidos de cancelamento e de suspensão de registro somente de pessoa física.
- (B) Pedidos de cancelamento e de suspensão de registro somente de pessoa jurídica.
- (C) Pedidos de licença de registro somente de pessoa física.
- (D) Pedidos de licença, de cancelamento e de suspensão de registro de pessoa física e jurídica.
- (E) Pedidos de licença, de cancelamento e de suspensão de registro somente de pessoa física.

26- Assinale a alternativa correta sobre as normas de conduta do bibliotecário em relação aos colegas, prescrito no art. 5º da Resolução CFB nº 42/2002:

- (A) Ser leal, solidário e conivente com erros que venham a infringir a ética e as disposições legais que regem o exercício da profissão.
- (B) Respeitar as ideias de seus colegas, os trabalhos e as soluções, usando-os como de sua própria autoria.
- (C) Evitar, no exercício de posição hierárquica, denegrir a imagem de profissionais subordinados e outros colegas de profissão.
- (D) Evitar críticas e/ou denúncias contra outro profissional, mesmo que disponha de elementos comprobatórios.
- (E) Evitar comentários abonadores sobre a atuação profissional de colegas.

27- Analise as afirmativas a seguir, considerando o que dispõe a Resolução CFB nº 42/2002, sobre as obrigações do profissional em Biblioteconomia:

- I. Cooperar intelectual e materialmente para o progresso da profissão, mediante o intercâmbio de informações com associações de classe, escolas e órgãos de divulgação técnica e científica.
- II. Guardar sigilo no desempenho de suas atividades, quando o assunto assim exigir.
- III. Conhecer a legislação que rege o exercício profissional da Biblioteconomia, assim como as suas alterações, quando ocorrerem, cumprindo-a corretamente e colaborando para o seu aperfeiçoamento.
- IV. Defender e ser defendido pelo órgão de classe, se ofendido em sua dignidade profissional.
- V. Estimular a utilização de técnicas modernas, objetivando o controle da qualidade e a excelência da prestação de serviços ao usuário.

Está correto o que se afirma em:

- (A) Todas.
- (B) Apenas I, II e V.
- (C) Apenas III, IV e V.
- (D) Apenas I, III e IV.
- (E) Apenas I, II, III e V.

28- Assinale a alternativa correta sobre a Lei nº 12.244/2010, que dispõe sobre a universalização das bibliotecas nas instituições de ensino do país:

- (A) Considera-se biblioteca escolar tão somente a coleção de livros e documentos registrados em qualquer suporte destinados a consulta, pesquisa, estudo ou leitura.
- (B) Somente as instituições de ensino públicas e privadas de todos os sistemas de ensino do País, situadas em qualquer perímetro urbano, contarão com bibliotecas, nos termos desta Lei.
- (C) Será obrigatório um acervo de livros na biblioteca de, no mínimo, um título para cada aluno matriculado, cabendo ao respectivo sistema de ensino determinar a ampliação deste acervo conforme sua realidade.
- (D) Caberá a cada sistema de ensino, assim que duplicar seu acervo, considerando a realidade de seus alunos, divulgar orientações de guarda, preservação, organização e funcionamento das bibliotecas escolares.
- (E) Os sistemas de ensino do País deverão desenvolver esforços progressivos para que a universalização das bibliotecas escolares seja efetivada num prazo máximo de quinze anos, respeitada a profissão de Bibliotecário.

29- Conforme o que prescreve a Resolução CFB nº 399/93, no capítulo das Infrações Disciplinares e Penalidades, está correto afirmar:

- (A) Seja qual for o tipo de penalidade sofrida, a mesma será anotada no cadastro do Conselho Federal e comunicada ao empregador.
- (B) De acordo com a gravidade da infração, o(a) Bibliotecário(a) poderá ser suspenso(a) do exercício profissional por prazo de até 3 (três) anos.
- (C) Outro tipo de penalidade aplicável, de acordo com a infração cometida, é a cassação do registro profissional “ad referendum” do Conselho Regional.
- (D) Três são os tipos de penalidade: multa, suspensão e cassação.
- (E) Somente a penalidade de cassação do registro deverá ser devidamente anotada na Carteira de Identidade Profissional.

30- Assinale a alternativa correta quanto ao que prevê a Resolução CFB nº 399/93 sobre normas para apuração de faltas e aplicação das sanções do Código de Ética Profissional:

- (A) A segunda instância do Sistema Jurídico dos Conselhos de Biblioteconomia é representada pelos Conselhos Regionais de Biblioteconomia.
- (B) Compete somente ao Conselho Federal de Biblioteconomia processar e julgar os Bibliotecários pela prática de infrações éticas, sem prejuízo da competência judicial comum quando a infração constitua fato punível por lei.
- (C) A ação ética pode ser iniciada tão somente “ex officio” pelos Conselhos de Biblioteconomia ou por representação de autoridade.
- (D) O disposto na Resolução 399 se aplica, no que couber, aos processos em curso nos Conselhos de Biblioteconomia, ainda que não de caráter ético.
- (E) Somente o presidente do Conselho Federal de Biblioteconomia poderá determinar a instauração do processo Ético.

31- Sobre as ferramentas de construção colaborativa de conhecimento – popularmente conhecidas como wikis – é correto afirmar que a maioria:

- (A) São multiplataformas podendo ser utilizadas em qualquer navegador de internet.
- (B) São pouco versáteis e exigem grandes conhecimentos técnicos dos usuários.
- (C) Apresenta limitações nas funções de busca, resumindo-se à busca por palavras-chave.
- (D) Armazena em um banco de dados as alterações e exclusões realizadas, com função “history” sempre ilimitada.
- (E) Apresenta edição de página realizada pelo usuário de maneira complicada, exigindo vários comandos.

32- A estruturação da administração pública compreende órgãos de administração direta e indireta. É correto afirmar que:

- (A) Na administração direta impera o modelo de descentralização das atividades do Estado.
- (B) A administração direta é constituída dos serviços integrados na estrutura administrativa da Presidência da República e dos ministérios, não se aplicando à esfera estadual e municipal, onde impera o conceito de administração indireta.
- (C) Na administração indireta, o modelo de gestão é o da centralização das atividades pelo Estado.
- (D) Na administração direta ou centralizada, o desempenho da atividade pública é exercido por outras pessoas jurídicas de direito público e privado que, no caso, proporcionarão ao Estado a satisfação de seus fins administrativos.
- (E) A administração indireta é aquela atividade administrativa, caracterizada como serviço público ou de interesse público, transferida ou deslocada do Estado para outra entidade por ele criada ou cuja criação é por ele autorizada.

33- Em relação aos sistemas de classificação em bibliotecas e a função do bibliotecário, assinale V para as assertivas Verdadeiras e F para as assertivas Falsas e, em seguida, marque a alternativa que apresenta a sequência correta.

- O bibliotecário é, necessariamente, um perito sobre o universo do conhecimento.
- O bibliotecário está interessado nas descobertas realizadas por cientistas, filósofos e historiadores e sobre elas deve basear seu próprio trabalho na organização do conhecimento.
- As formas de apresentação do conhecimento são diferentes das formas físicas.
- A forma física é a última característica a ser levada em consideração.
- As línguas, tais como o inglês, francês e alemão, são formas de apresentação relacionadas aos símbolos utilizados na transmissão da informação.

A sequência correta de cima para baixo, é:

- (A) V, V, V, V, V.
- (B) F, V, V, V, V.
- (C) V, V, V, V, F.
- (D) V, V, F, V, F.
- (E) F, V, F, V, F.

34- As classificações documentárias CDD e CDU possuem características que as distinguem. Sobre essas classificações e suas características, assinale V para as assertivas Verdadeiras e F para as assertivas Falsas e, em seguida, marque a alternativa que apresenta a sequência correta.

- O criador da classificação CDD foi Melvin Dewey.
- A notação da classificação CDU é mista.
- O número de tabelas auxiliares da classificação CDU é de sete.
- A ordem de citação da classificação CDD se dá pelo assunto principal.
- O órgão de manutenção e administração da classificação CDU é o OCLC (*Online Computer Library Center*).

A sequência correta de cima para baixo, é:

- (A) V, V, V, V, V.
- (B) V, V, V, V, F.
- (C) V, V, F, F, F.
- (D) V, V, F, V, F.
- (E) F, V, F, V, F.

35- A organização de uma biblioteca compreende algumas atividades de Organização & Métodos, popularizada como O&M. Dentre essas atividades temos, EXCETO:

- (A) A elaboração e/ou revisão de instrumentos executivos, tanto os normativos (manuais de serviço, instruções, regulamentos), como os complementares (fluxogramas, padronização de formulários de serviços, entre outros).
- (B) A racionalização dos métodos, processos e rotinas de trabalho adotados pela biblioteca para operacionalizar todas as suas funções internas e externas.
- (C) O desenvolvimento de estudos e projetos especiais envolvendo a biblioteca, como a criação de novos serviços e setores que não estejam sintonizados com os objetivos gerais do sistema.
- (D) A supervisão da observância dos regulamentos, dos manuais de serviços, dos índices de produtividade dos serviços e/ou funcionários, do alcance de metas, objetivos, entre outros.
- (E) A promoção de estudos de ambiência da biblioteca, tanto interna, quanto externa, como forma de identificar demandas, interesses e necessidades da comunidade.

36- Relacione as colunas abaixo referentes às peculiaridades dos documentos convencionais e eletrônicos e, na sequência, assinale a alternativa que contempla as associações corretas.

Coluna I

1. Documento Convencional.
2. Documento Eletrônico.

Coluna II

- a. Registro e uso de símbolos com suporte magnético ou óptico.
- b. Conteúdo e suporte não se separam; visualização simultânea de ambos.
- c. Forma física: inclui contexto tecnológico (hardware e software).
- d. A articulação do conteúdo envolve saudação, data e assinatura manual.
- e. Identificação por entidade lógica.

- (A) 1-d, 1-e, 2-a, 2-b, 2-c.
 (B) 1-b, 1-e, 2-a, 2-c, 2-d.
 (C) 1-b, 1-c, 1-e, 2-a, 2-d.
 (D) 1-d, 2-a, 2-b, 2-c, 2-e.
 (E) 1-b, 1-d, 2-a, 2-c, 2-e.

37- Um sistema de recuperação de informação é uma organização para armazenar e tornar disponível a informação. Analise as assertivas abaixo sobre sistemas de recuperação de informação.

- I. Índice é um nome genérico que contempla catálogos, bibliografias, índices de artigos de periódicos, índices de livros, entre outros.
- II. A linguagem empregada para descrever os assuntos dos documentos é chamada de linguagem e indexação.
- III. Há três métodos fundamentais de indexar o tema de documentos: por palavra, por conceito e por número.
- IV. Os sistemas que fazem a indexação à base de conceitos compostos, isto é, assuntos que consistem em dois ou mais conceitos simples combinados, são chamados sistemas pré-ordenados.

Está correto o que se afirma em:

- (A) Somente I, II e IV.
 (B) Somente I e IV.
 (C) Todas.
 (D) Somente III.
 (E) Somente III e IV.

38- A recuperação digital de informações tem relação com a recuperação digital de dados, mas elas apresentam propriedades que as distinguem. Relacione as colunas abaixo sobre as propriedades da recuperação de dados e as propriedades da recuperação de informações e, em seguida, assinale a alternativa que contempla a correta associação.

Coluna I

1. Recuperação de dados.
2. Recuperação de informações.

Coluna II

- a. Adequação exata.
- b. Inferência por dedução.
- c. Modelo probabilístico.
- d. Classificação politética.
- e. Linguagem de consulta natural.
- f. Resposta ao erro insensível.

- (A) 1-d, 1-e, 1-f, 2-a, 2-b, 2-c.
 (B) 1-b, 1-e, 2-a, 2-c, 2-d, 2-f.
 (C) 1-a, 1-b, 2-c, 2-d, 2-e, 2-f.
 (D) 1-b, 1-c, 1-e, 2-a, 2-d, 2-f.
 (E) 1-a, 1-f, 2-b, 2-c, 2-d, 2-e.

39- Autarquia é o serviço autônomo, criado por lei, com personalidade de direito público interno, com patrimônio e receita próprios, para executar atividades típicas da administração pública, ou seja, atribuições estatais específicas. Analise as assertivas abaixo sobre as características das autarquias.

- I. As despesas relativas a compras, serviços e obras são desobrigadas das normas de licitação.
- II. Os atos de seus dirigentes equiparam-se aos atos administrativos, portanto, sujeitos a mandado de segurança e ação popular.
- III. A sua criação é feita por lei, mas a organização e regulamentação se fazem por decreto.
- IV. Seus bens e rendas constituem patrimônio próprio (privado).

Está correto o que se afirma em:

- (A) Somente III e IV.
 (B) Todas.
 (C) Somente I e IV.
 (D) Somente II e III.
 (E) Somente II e IV.

40- Sobre Conceito e Assunto, relacione as colunas e assinale, em seguida, a alternativa que apresenta a correta associação.

Coluna I

1. Assunto básico.
2. Assunto simples.
3. Assunto composto.
4. Assunto complexo.

Coluna II

- a. Literatura.
- b. Poesia da Literatura Francesa.
- c. Influência da Bíblia na Literatura Francesa.
- d. Literatura Francesa.

(A) 1-d, 2-a, 3-c, 4-b.

(B) 1-a, 2-d, 3-b, 4-c.

(C) 1-c, 2-a, 3-d, 4-b.

(D) 1-a, 2-c, 3-d, 4-b.

(E) 1-b, 2-a, 3-c, 4-d.

Rascunho

Rascunho

PCI Concursos