



CONCURSO PÚBLICO – PROVA OBJETIVA

ASSINATURA DO(A) CANDIDATO(A):

Nº DE INSCRIÇÃO



PREFEITURA MUNICIPAL DE COREMAS

CARGO: PROFESSOR DE CIÊNCIAS

INSTRUÇÕES:

VERIFIQUE SE ESTE CADERNO:

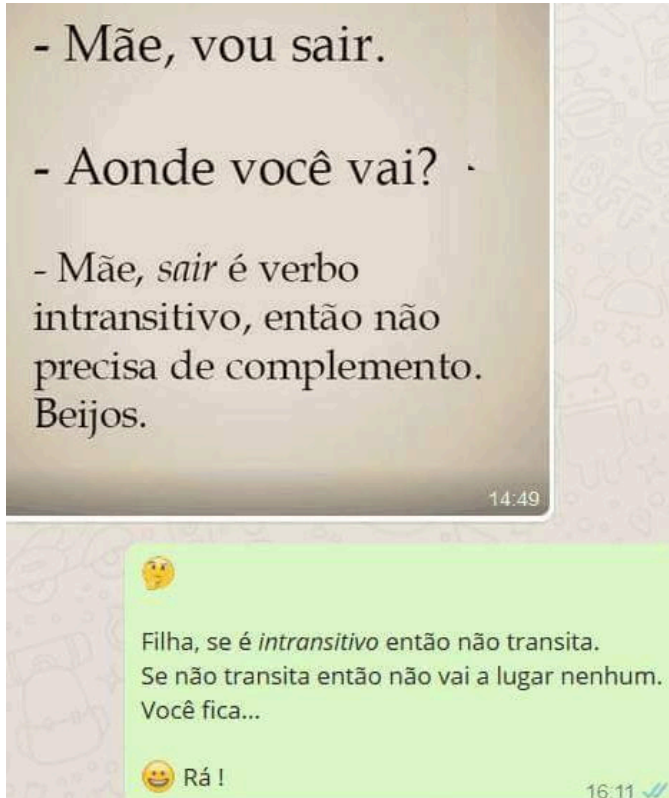
- Corresponde a sua opção de cargo.
- Contém 40 (quarenta) questões, numeradas de 01 a 40, caso contrário, reclame ao fiscal da sala um outro caderno. **NÃO** serão aceitas reclamações posteriores.
- Para cada questão existe apenas **UMA** resposta certa.
- Você deve ler cuidadosamente cada uma das questões e escolher a resposta certa.
- A alternativa escolhida deve ser marcada na **FOLHA DE RESPOSTAS** que você recebeu.

VOCÊ DEVE:

- Procurar na **FOLHA DE RESPOSTAS**, o número da questão que você está respondendo.
- Verificar no caderno de prova qual a letra (A, B, C, D, E) da resposta que você escolheu.
- Marcar essa letra na **FOLHA DE RESPOSTAS**, conforme o exemplo: [■].

ATENÇÃO:

- Marque as respostas com caneta esferográfica azul ou preta.
- Marque apenas uma letra para cada questão, mais de uma letra assinalada implicará nota zero à questão.
- Não será permitida qualquer espécie de consulta, nem o uso de máquina calculadora.
- Você terá 3 (três) horas para responder a todas as questões e preencher a folha de respostas.
- Devolva esse caderno de prova ao aplicador, juntamente com a sua folha de respostas.
- Proibida a divulgação ou impressão parcial ou total da presente prova. **Direitos Reservados.**

I - LÍNGUA PORTUGUESA (1 A 12)**Peso 2****TEXTO PARA AS QUESTÕES 1 E 2**

1. Das alternativas abaixo, apenas uma, apresenta a mesma transitividade do verbo mencionado acima.

- a) Assistirei em uma nova cidade.
- b) Assiste às novelas.
- c) Todos visam à aprovação
- d) O caçador visa a caça.
- e) João namorou Maria que namorou José.

2. Depreende-se corretamente do texto e desse gênero textual que:

- a) A comicidade é marca constante desse gênero textual.
- b) As vírgulas depois dos nomes “ *mãe e filha*” separam o sujeito do predicado.
- c) Em “ *não vai a lugar nenhum*” O acento grave deveria ser usado a fim de deixar o enunciado de acordo com a norma culta.
- d) “*aonde*” pode ser substituído por “*onde*” que o enunciado permanece de acordo com a norma culta.
- e) A ironia está presente nos dois diálogos.

3. Dos enunciados abaixo, apenas um, apresenta concordância nominal correta.

- a) Dê-me trezentas gramas de presunto.

- b) Ela está meio confusa.
- c) Essa mulher é meia complicada.
- d) Aqui tem menas maçã.
- e) Essas frutas custam caras.

4. O acento grave foi omitido, de propósito, em alguns enunciados abaixo. Aponte a alternativa em que ele ocorre de modo obrigatório.

- a) Chegamos a casa.
- b) Ainda irei a Roma.
- c) Aspiramos as grandes conquistas modernas.
- d) Pagamos todas as contas.
- e) Resolva as causas impossíveis.

TEXTO PARA A QUESTÃO 5

https://roupanovara.files.wordpress.com/2008/06/anuncio_educacao.jpg Acesso em 31-07-16

5. O anúncio foi produzido com a finalidade de:

- a) Denunciar um problema: o alto índice de analfabetos brasileiros.
- b) Denunciar um problema: a precariedade das escolas públicas.
- c) Denunciar uma causa dos problemas referentes à educação brasileira.
- d) Mostra que os governantes não se preocupam com a população brasileira.
- e) Faz referência aos analfabetos residentes em algumas regiões do Brasil.

Texto para as questões 6 e 7**Médico debocha de paciente na internet: 'Não existe peleuronia'**

Um médico plantonista no Hospital Santa Rosa de Lima, em Serra Negra (SP), foi afastado do trabalho após ter uma foto sua publicada numa rede social com o título “Uma imagem fala mais que mil palavras”. Na foto, Guilherme Capel Pasqua mostra o receituário médico com o seguinte dizer: “Não existe peleuronia e nem raôxis”.

Vinte minutos antes da postagem, na quarta-feira (27), o médico havia atendido o mecânico José Mauro de Oliveira Lima, 42 anos, que estudou até o segundo ano do ensino fundamental e não sabe como falar corretamente algumas palavras.

Seu enteado, o electricista Claudemir Thomaz Maciel da Silva, de 25 anos, o acompanhava na consulta e revela que, assim que souberam o diagnóstico, o mecânico perguntou sobre o tratamento para a "peleumonia". A reação do médico não foi muito profissional, afirma Claudemir.

"Quando meu padrasto falou pneumonia e raios X de forma errada, ele deu risada. Na hora, não desconfiamos que ele iria debochar depois na internet. O que ele fez foi absurdo. O procurei e escrevi para ele na rede social que, independente dele ser doutor, não existe faculdade para formar caráter. Assim que ele viu minha postagem, apagou a foto. Ele não quis conversar com a gente", diz Claudemir.

O electricista conta que o padrasto ainda não sabe que virou assunto na internet e teme pela reação dele. Claudemir diz que o mecânico não pôde estudar por falta de dinheiro.

<http://g1.globo.com/sp/campinas-regiao/noticia/2016/07/medico-debocha-de-paciente-na-internet-nao-existe-peleumonia.html>
Acesso 29-07-16

6. O verbo que apresenta mesmo tempo e modo do destacado abaixo, está na alternativa:

"o mecânico não **pôde** estudar por falta de dinheiro".

- a) O electricista conta.
- b) Não sabe como falar corretamente algumas palavras.
- c) Uma imagem fala mais que mil palavras.
- d) O acompanhava na consulta.
- e) Não desconfiamos.

7. Sobre os aspectos gramaticais presentes no texto é correto afirmar que:

- a) Em "Quando meu padrasto falou pneumonia e raios X" há uma ideia remissiva de localidade presente no enunciado.
- b) Há uma oração substantiva em "mecânico José Mauro de Oliveira Lima, 42 anos, que estudou até o segundo ano do ensino fundamental".
- c) em "apagou a foto" o sujeito do enunciado é : a foto.
- d) Há um objeto direto em forma de oração subordinada em "o padrasto não sabe que virou assunto na internet"
- e) Em "Ele não quis conversar com a gente" o verbo querer deve ser grafado com "z" a fim de seguir a norma culta.

8. Observe a placa abaixo e marque a alternativa correta.



https://www.google.com.br/search?q=placa+de+aluga-se&tbm=isch&tbo=u&source=univ&sa=X&ved=0ahUKEwjEu9rHzK_OAhWFGZAKHZMaAMkQsAQIIA&biw=1231&bih=525#imgrc=Qh4mI1VtQtZyhM%3A

- a) O primeiro verbo está correto, pois não há sujeito na oração, o que se justifica pelo índice que indetrmina o sujeito.
- b) O segundo verbo está correto, pois há sujeito na oração sendo a partícula "se" apassivadora.
- c) O primeiro verbo está correto, pois há sujeito na oração, sendo a partícula "se" índice de indeterminação do sujeito.
- d) O segundo verbo está correto, pois há sujeito na oração, sendo a partícula "se" índice de indeterminação do sujeito.
- e) Os dois verbos seguem o padrão culto da linguagem. Não havendo influência da partícula "se".

TEXTO PARA AS QUESTÕES 9 E 10

A Estrela
(Manuel Bandeira)

Vi uma estrela tão alta,
Vi uma estrela tão fria!
Vi uma estrela luzindo
Na minha vida vazia.

Era uma estrela tão alta!
Era uma estrela tão fria!
Era uma estrela sozinha
Luzindo no fim do dia.

Por que da sua distância
Para a minha companhia
Não baixava aquela estrela?
Por que tão alto luzia?

E ouvi-a na sombra funda
Responder que assim fazia

Para dar uma esperança
Mais triste ao fim do meu dia.

<http://www.casadobruzo.com.br/ poesia/m/estrela.htm>

9. Percebe-se que no início das duas primeiras estrofes há uma repetição de frases. Essa repetição consiste em uma figura de linguagem que chamamos de:

- a) Eufemismo.
- b) Antítese.
- c) Catacrese.
- d) Anáfora.
- e) Hipérbole.

10. Sobre os elementos que constituem o texto é correto afirmar que:

- a) Em “Era uma estrela tão alta” o advérbio “tão” modifica outro advérbio.
- b) O sujeito da primeira estrofe é “Na minha vida vazia”.
- c) É objeto direto o pronome oblíquo em “ouvi-a na sombra funda”.
- d) A palavra acentuada em “Por que da sua distância” ocorre por ser uma paroxítona terminada em “a”.
- e) Ao substituir o “mais” em “Mais triste ao fim do meu dia” por “mas” o enunciado permanece condizente com a norma culta.

TEXTO PARA AS QUESTÕES 11 E 12



Dik Browne. Hagar. In Folha de S.Paulo, 14/9/1997. Intercontinental

11. Sobre o uso acento grave nos quadrinhos acima é correto afirmar que:

- a) Não há necessidade de se usar o acento grave.
- b) É facultativo nos dois casos.
- c) É facultativo no primeiro caso e obrigatório no segundo.
- d) É obrigatório nos dois casos.
- e) É obrigatório no primeiro caso e facultativo no segundo.

12. Sobre os recursos linguísticos que compõe a tirinha, é correto afirmar que :

- a) No terceiro quadrinho, há dois períodos e dois sujeitos determinados.
- b) O período do terceiro quadrinho poderia ser iniciado por “contudo eu disse à mamãe”.
- c) No primeiro quadrinho, o verbo no infinitivo transmite uma ideia de continuidade.
- d) A acentuação das palavras no segundo quadrinho ocorre pela mesma razão.
- e) Em “ Ela começou a rir” há ausência do acento grave.

II – RACIOCÍNIO LÓGICO (13 A 16)
Peso 2

13. Em uma caixa de sapatos existem duas bolas pretas, quatro bolas brancas e cinco bolas vermelhas. Serão retiradas N bolas dessa caixa, simultaneamente e de forma totalmente aleatória. O menor valor positivo de N, para que se possa garantir que haverá bolas de todas as cores, é:

- a) 6
- b) 7
- c) 8
- d) 9
- e) 10

14. Uma proposição logicamente equivalente à negação da proposição “se o passarinho late, então o cão não canta” é a proposição:

- a) o passarinho late ou o cão canta.
- b) o passarinho late e o cão canta.
- c) o passarinho não late ou o cão canta.
- d) o passarinho não late e o cão canta.
- e) o passarinho não late ou o cão não canta.

15 - Em uma escola da prefeitura, todos os professores de matemática foram admitidos recentemente. Sabe-se também que alguns professores admitidos recentemente são loiros. Sendo verdadeiras essas informações, é correto concluir que:

- a) com certeza, há professores de matemática que são loiros.
- b) alguns professores de matemática foram admitidos há muitos anos.
- c) todos os professores admitidos recentemente são necessariamente de matemática.
- d) todos os professores de matemática são necessariamente loiros.
- e) alguns professores de matemáticas podem ser loiros.

16. Sabe-se que a ocorrência de X é condição necessária para a ocorrência de Y e condição suficiente para a ocorrência de Z. Sabe-se, também, que a ocorrência de Z é condição necessária e suficiente para a ocorrência de W. Assim, quando Y ocorre,

- a) Z ocorre e X não ocorre
- b) Z não ocorre ou W não ocorre
- c) X e W ocorrem
- d) nem X nem Z ocorrem
- e) X não ocorre ou W não ocorre

III – ATUALIDADES (17 A 20)

Peso 2

17. Considere os itens, colocando (V) ou (F) nos parênteses se caso for verdadeiro ou falso, respectivamente sobre o Bioma: Caatinga.

() Manifesta-se na maior parte do Nordeste brasileiro e apresenta clima semiárido, baixa umidade relativa do ar e altas temperaturas.

() Também conhecido como savana brasileira, é um bioma tropical com estações bem definidas de seca (inverno) e chuvas (verão).

() Apesar de toda a aridez, a região é rica em biodiversidade animal e vegetal.

() Em tupi-guarani significa “mata branca”, devido ao aspecto de sua vegetação em época de seca, em que as plantas perdem as folhas e os galhos ficam acinzentados.

A sequência correta é:

- a) V – F – F – V
- b) V – V – F – V
- c) V – F – V – V
- d) F – V – V – F
- e) V – V – V – V

18. Marque a alternativa correta:

_____ é um fenômeno associado à especulação imobiliária. Trata-se da expulsão de um grupo de pessoas de baixa renda de uma região, bairro ou cidade, para a entrada de outro, com maior poder aquisitivo. Em geral, esse deslocamento acontece através do aumento dos valores dos imóveis e aluguéis por melhorias nos serviços públicos e privados, como no caso das regiões que receberam as obras para as Olimpíadas. Isso obriga a população local a mudar-se para áreas mais periféricas, com piores serviços e baixa qualidade de vida.

- a) Gentrificação.
- b) Êxodo Demográfico Imparcial - EDI.
- c) Conurbação.
- d) Densidade Demográfica.
- e) Nenhuma das alternativas.

19. Obedecendo aos princípios de independência e imparcialidade, o atual Secretário-Geral das Nações Unidas – ONU é:

- a) Ban Ki-moon.
- b) Kofi Annan.
- c) Barack Obama.
- d) David Cameron.
- e) Liu Xiaobo.

20. Sobre o Vírus Zika no Brasil, julgue as afirmativas abaixo e marque a alternativa incorreta:

I- É uma doença viral aguda, transmitida principalmente pelo mosquito macho conhecido como o *Aedes aegypti*;

II- Vem sendo considerada uma doença maligna, na qual várias mortes foram registradas, principalmente na região Nordeste.

III- Não há vacina contra o Zika vírus.

Está(ão) incorreta(s)

- a) Apenas a afirmativa I.
- b) Apenas a afirmativa II.
- c) Apenas a afirmativa III.
- d) Apenas as afirmativas I e II.
- e) As afirmativas I, II e III.

IV – CONHECIMENTOS ESPECÍFICOS (21 A 40)

Peso 3

21. De acordo com a Cadeia Alimentar abaixo, assinale a alternativa correspondente ao nível trófico:

Vegetação - Gafanhoto - Marsupial - Aves de Rapina - Bactérias e Fungos

- a) Decompositor - consumidor primário - consumidor secundário - consumidor terciário - fotossintetizante;
- b) Consumidor quaternário - consumidor primário - consumidor secundário - consumidor terciário - fotossintetizante;
- c) Fotossintetizantes - consumidor primário - consumidor secundário - consumidor terciário - decompositores;
- d) Decompositores - consumidor primário - consumidor secundário - consumidor terciário - decompositores;
- e) Fotossintetizantes - consumidor primário - consumidor secundário - consumidor terciário - consumidor quaternário.

22. Cada Bioma tem sua peculiaridade. Assinale a alternativa INCORRETA do Bioma Cerrado:

- a) Vegetação adaptada para armazenamento de água;
- b) Segundo maior bioma brasileiro, superado apenas pela Amazônia;
- c) Cerrado: termo que caracteriza um conjunto de ecossistemas (campos, matas de galeria, campos, matas e savana), que ocorrem no Centro-Oeste;
- d) Ecossistema adaptado ao fogo;
- e) Quanto à fauna, os números de anfíbios, peixes e répteis são elevados.

23. Os tipos de poluição estão relacionados de acordo com o ambiente ou os poluentes. Conforme esta explicação, relacione:

Poluentes Biodegradáveis (1)

Poluentes Não Biodegradáveis (2)

- () Causam grandes problemas quando a quantidade de resíduos excede a capacidade de decomposição ou dispersão no meio ambiente.
- () Tende a aumentar ao passar pela cadeia alimentar, ocorrendo a Bioacumulação.
- () Materiais ou venenos que não se modificam e não se transformam pelas bactérias do ambiente.
- () Decompostos no ambiente pelas bactérias e fungos.
- () Metais pesados, embalagens de alumínio, veneno DDT (Dicloro-difenil-tricloreto) e plásticos resistentes

- a) 2 - 2 - 1 - 2 - 2;
- b) 1 - 2 - 1 - 1 - 1;
- c) 1 - 1 - 2 - 1 - 2;
- d) 1 - 2 - 2 - 1 - 2;
- e) 2 - 1 - 2 - 2 - 1.

24. Em relação aos os reinos dos seres vivos, é correto afirmar:

- a) O Reino *Monera* inclui seres eucarióticos, unicelulares ou multicelulares e autotróficos sintetizantes;
- b) No Reino *Protista* pertencem os seres eucarióticos, unicelulares ou multicelulares. Assemelham-se as algas na organização e reprodução;
- c) O Reino *Fungi* é representado por seres eucarióticos, com nutrição heterotrófica, podendo ser unicelulares ou multicelulares;
- d) O Reino *Plantae* reúne seres procarióticos, possuem células sem separação entre o material nuclear e o citoplasma;
- e) O Reino *Animalia* são seres eucarióticos, multicelulares, com nutrição autotrófica fotossintetizante.

25. O sangue é classificado como um tecido conectivo e pode ser dividido em porção plasmática e porção celular. Cada componente tem sua função. Assinale a alternativa correta:

- I. Glóbulos vermelhos maduros têm formato de disco bicôncavo, flexíveis, com função de transportar os gases respiratórios;
- II. Plaquetas liberam os leucócitos e as hemácias com função de coagulação
- III. Glóbulos brancos são células especializadas na defesa do organismo, combatendo vírus, bactérias ou qualquer outro agente invasor
- IV. O plasma é a porção líquida, translúcida, de coloração palha. Contém proteínas, sais, substâncias diversas como nutrientes, gás carbônico, excreções e hormônios
- V. A plaqueta está carregada com as enzimas e substâncias químicas com a função de vedar o vazamento em vasos sanguíneos e iniciar a coagulação sanguínea
- VI. 20% das proteínas do plasma pertencem ao grupo das gamaglobulinas, que constituem os anticorpos, estes protegem o organismo contra agentes infecciosos.

- a) I - IV;
- b) I - III - IV - V - VI;
- c) III - V - VI;
- d) I - II - IV - VI;
- e) Todas as alternativas.

26. Alguns tecidos têm maior capacidade de se regenerar, são eles:

- a) Muscular e conjuntivo;
- b) Ósseo e epitelial;
- c) Nervoso e ósseo;
- d) Cartilaginoso e muscular;
- e) Conjuntivo e epitelial.

27. O ser humano tem afetado diretamente o meio ambiente, causando modificações severas. Conforme a população humana cresce, aumenta a quantidade de poluentes. Com o capitalismo em ascensão e o consumo desenfreado, vem gerando cada vez mais resíduos com os desperdícios. O uso de pesticidas, o desmatamento, a poluição, o desperdício de água interferem no equilíbrio das populações dentro de um ecossistema, pois:

- a) Diminui as competições intra-específicas;
- b) Aumenta a resistência ambiental;
- c) Eleva o potencial biótico;
- d) Há uma diminuição da magnificação trófica;
- e) Ocorre um aumento da sucessão ecológica.

28. As células vegetais possuem membrana plasmática, material genético, delimitado por um envoltório nuclear, a carioteca. Imersas no citoplasma, diversas organelas desempenham papéis vitais e funcionais da célula. Assinale a alternativa CORRETA a respeito das células vegetais:

- 1. Os plastídios são componentes das células vegetais.
- 2. Os lisossomos é uma organela responsável pela digestão intracelular e está relacionado com a nutrição da célula e reciclagem de componentes celulares.
- 3. Os cloroplastos são capazes de absorver energia eletromagnética da luz solar e a convertem em energia química, chamado fotossíntese.
- 4. Vacúolo tem função de armazenar substâncias, degradar macromoléculas, manter o PH adequado da célula.
- 5. O centríolo é uma organela exclusiva da célula vegetal.

- a) 1 - 5
- b) 2 - 4 - 5
- c) 1 - 3 - 4
- d) 4
- e) 1 - 2 - 5

29. Assinale a alternativa correta. Na digestão humana, qual órgão não produz enzima digestiva?

- a) Glândula salivar;
- b) Fígado;
- c) Estômago;
- d) Pâncreas;
- e) Duodeno.

30. A glote realiza um mecanismo que permite fechar o conduto respiratório durante a deglutição. Marque a alternativa correta que expressa a falha desse mecanismo:

- a) Hematose;
- b) Embolia pulmonar;
- c) Edema de glote;
- d) Enfisema;
- e) Engasgamento.

31. Com relação às técnicas de separação de misturas homogêneas, podemos afirmar que:

- I) A destilação simples é utilizada para separar vários líquidos com diferentes pontos de ebulição;
 - II) A destilação fracionada é utilizada para separar um líquido de um sólido que nele se encontre dissolvido;
 - III) A cristalização é utilizada para obter um sólido que se encontre dissolvido num líquido;
 - IV) A cromatografia é utilizada para separar os componentes de uma mistura de sólidos em solução. Eles são identificados pela cor.
- Estão corretas as afirmações:

- a) I - III;
- b) II - IV;
- c) II - III - IV;
- d) III - IV;
- e) I - II.

32. O número de prótons, nêutrons e elétrons apresentados por



é, respectivamente:

- a) 237, 68, 235;
- b) 68, 237, 65;
- c) 68, 169, 66;
- d) 70, 237, 68;
- e) 237, 68, 235.

33. Observe as figuras abaixo:

Figura 1

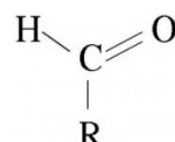


Figura 2

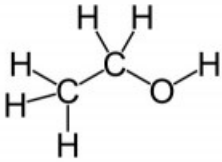


Figura 3

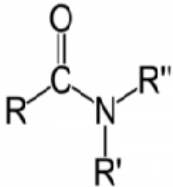
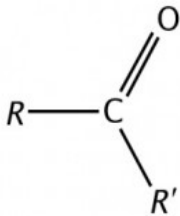


Figura 4



Temos representadas nessas figuras as seguintes funções orgânicas, respectivamente:

- Aldeídos, alcoóis, amidos e cetonas;
- Aldeídos, álcoois, ácidos carboxílicos e éteres;
- Éteres, hidrocarbonetos, amidos e fenóis;
- Éteres, hidrocarbonetos, aminas e fenóis;
- Aminas, aldeídos, amidas e éteres.

34. Temos as seguintes substâncias: HCl, MgCl₂, Al₂O₃, CH₄

Podemos afirmar que tais substâncias foram formadas, respectivamente, pelas ligações:

- Iônica, covalente, covalente, iônica;
- Iônica, covalente, iônica, covalente;
- Covalente, iônica, covalente, iônica;
- Iônica, iônica, covalente, iônica;
- Covalente, iônica, iônica, covalente.

35. De acordo com a geometria molecular, analise as seguintes afirmações.

- Moléculas com cinco átomos podem ter a geometria tetraédrica com ângulo de 109°28' ou geometria quadrado planar;
- Moléculas com três átomos somente podem ter a geometria linear;
- Moléculas diatômicas possuem geometria linear;
- Moléculas com a forma geométrica octaédrica são formadas por oito átomos.

De acordo com as informações dadas, analise as informações, se falso (F) ou verdadeira (V):

- I-F; II-F; III-V; IV-V;
- I-V; II-F; III-V; IV-F;
- I-F; II-V; III-V; IV-V;
- I-V; II-F; III-F; IV-F
- I-F; II-V; III-F; IV-V

36. Dois carros (carro A e carro B) partem simultaneamente da cidade de João Pessoa, cada um com uma velocidade distinta, sendo o carro B mais veloz. O destino final deles é o mesmo, e fica a 300km do ponto de partida. O carro A viaja com velocidade de 60 km/h e o carro B com velocidade de 130km/h. Qual será a distância aproximada entre os dois carros, quando o carro mais veloz chegar ao seu destino?

- 142,10km;
- 138,60km;
- 161,40km;
- 153,60km;
- 144,40km.

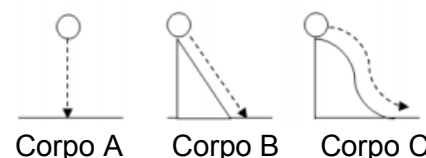
37. A Terra atrai a Lua com uma força gravitacional de intensidade F. Se a massa da Terra e da Lua forem triplicadas, e a distância que as separa for reduzida à ¼, a nova força será:

- Dividida por 144;
- Multiplicada por 16;
- Dividida por 32;
- Dividida por 16;
- Multiplicada por 144.

38. Uma certa escala termométrica Z assinala 105°Z e 15 °Z quando a escala Celsius assinala para essas temperaturas 120°C e 40°C, respectivamente. Quais as temperaturas para o ponto de fusão e ebulição da água na escala Z?

- Fusão -30°C e ebulição 82,5°C;
- Fusão 30°C e ebulição -82,5°C;
- Fusão 82,5°C e ebulição 30°C;
- Fusão 82,5°C e ebulição -30°C;
- Fusão 30°C e ebulição 82,5°C.

39.



Na figura acima temos três corpos idênticos deslocando-se entre dois níveis. O corpo A cai livremente, o corpo B desce uma rampa e o corpo C

desliza ao longo de um tobogã. Podemos afirmar sobre o trabalho (W) da força-peso dos corpos, desprezando as forças dissipativas em todos os movimentos, que:

- a) $W_C > W_B = W_A$;
- b) $W_C = W_B = W_A$;
- c) $W_C < W_B > W_A$;
- d) $W_C = W_B > W_A$;
- e) $W_C > W_B > W_A$.

40. A lei de Coulomb afirma que a força de interação entre cargas elétricas:

- I. É proporcional às cargas das partículas;
- II. É proporcional às massas das partículas;
- III. É inversamente proporcional ao quadrado da distância entre as partículas;
- IV. É proporcional à distância entre as partículas.

Das afirmações acima:

- a) somente I é correta;
- b) somente I e III são corretas;
- c) somente II e III são corretas;
- d) somente II é correta;
- e) somente I e IV são corretas.