

LÍNGUA PORTUGUESA

Capital de um império

Ao desembarcar no Rio de Janeiro, em 7 de março de 1808, Dom João e sua corte encontraram uma cidade pequena, de apenas 60 mil habitantes, completamente despreparada para receber tantos e tão
 05 ilustres moradores. Algo entre 10 mil e 15 mil portugueses, acostumados ao conforto da Europa, invadiram o Rio de repente. O ineditismo da situação ia muito além do caos instaurado na cidade. Pela primeira vez na história, uma família real europeia punha os pés na América. Estava em curso uma transferência de poder sem precedentes: a mudança de
 10 toda a corte portuguesa, por tempo indeterminado, de Lisboa para a Baía de Guanabara.

A importância histórica dos acontecimentos não
 15 livrou Dom João de enfrentar problemas aparentemente menores, mas bem difíceis de contornar. O primeiro e mais prático de todos: simplesmente não havia moradia para toda aquela gente nova no Rio de Janeiro. Por mais que estivessem num cenário deslumbrante, cercadas de mar, montanhas e muito verde, as casinhas daquela época eram humildes em sua maioria. O jeito foi desalojar as famílias que ocupavam as melhores residências, para que, em seu lugar, fossem acomodados os imigrantes da corte.

De um dia para o outro, a cidade ganhou uma
 25 importância inesperada, transformando-se na capital do império português. Para muitos historiadores, esse foi o marco inicial dos eventos que forjaram as instituições, a cultura e a política brasileiras.

À medida que a cidade crescia, mais problemas iam surgindo. Crises no abastecimento de água, por exemplo, aos poucos foram debeladas com a construção de dezenas de bicas e chafarizes. A explosão demográfica não se restringiu à chegada da corte.
 30 Com a abertura dos portos brasileiros, em 1808, um número incalculável de estrangeiros começou a frequentar o Rio. A nova capital, naquele início de século 19, transformou-se a toque de caixa na cidade mais cosmopolita de todo o continente.

Eram tantos ingleses mudando-se para cá que lhes foi concedido o direito a um cemitério e uma igreja só para eles. Italianos influenciavam a gastronomia. Até chineses vieram do outro lado do mundo, para introduzir o plantio de folhas de chá no recém-criado Horto Real – mais tarde transformado no Jardim Botânico. Em pouco tempo, bibliotecas, teatros, escolas e hospitais foram erguidos, ruas e estradas foram abertas, igrejas foram reformadas. O Rio de Janeiro crescia freneticamente, para fazer justiça à condição de capital de um império ultramarino.
 40
 50

RIBEIRO, Flávia. 1808 – 2008: 200 anos da família real no Brasil. *Aventuras na História*, São Paulo: Editora Abril, 2008 (adaptado).

01. No fragmento “Ao desembarcar no Rio de Janeiro, em 7 de março de 1808, Dom João e sua corte encontraram uma cidade pequena” (L.1 – 3), o autor empregou o infinitivo para indicar uma ação:
- A) anterior.
 B) posterior.
 C) habitual.
 D) simultânea.
02. Em “de apenas 60 mil habitantes” (L.3), a palavra em destaque denota:
- A) inclusão.
 B) retificação.
 C) exclusão.
 D) designação.
03. Em “Dom João e sua corte encontraram uma cidade pequena, de apenas 60 mil habitantes, completamente despreparada para receber **tantos e tão** ilustres moradores” (L. 2 – 5), as palavras em negrito possuem, respectivamente, a função de:
- A) generalizar e personificar.
 B) indefinir e intensificar.
 C) indeterminar e restringir.
 D) especificar e demonstrar.
04. Do trecho “Algo entre 10 mil e 15 mil portugueses, acostumados ao conforto da Europa, invadiram o Rio de repente” (L. 5 – 7), depreende-se uma:
- A) estimativa.
 B) certeza.
 C) alternativa.
 D) interrogação.
05. De acordo com o texto, “O ineditismo da situação ia muito além do caos instaurado na cidade” (L. 7/8) porque:
- A) poucos portugueses abandonaram Lisboa e passaram a viver definitivamente no Rio de Janeiro.
 B) uma pequena parte da corte portuguesa acompanhou o rei na vinda para o Brasil.
 C) uma família real europeia, acompanhada de toda a corte, transferia-se, pela primeira vez, para a América.
 D) a corte portuguesa transferiu-se, por tempo determinado, de Lisboa para a Baía de Guanabara.

06. No fragmento “**Estava em curso** uma transferência de poder sem precedentes” (L.10/11), a expressão em destaque pode ser substituída no texto, sem alterar o sentido, por:
- Havia de começar.
 - Estava ocorrendo.
 - Costumava acontecer.
 - Podia haver.
07. No fragmento “**de** Lisboa **para** a Baía de Guanabara” (L.13), as preposições em negrito estão adequadamente empregadas. Na relação a seguir, a opção correta é:
- do Porto a Baía de Guanabara.
 - do Porto à Lisboa.
 - de Lisboa a Baía de Guanabara.
 - de Lisboa à Baía de Guanabara.
08. Ao reescrever “A importância histórica dos acontecimentos não livrou Dom João de enfrentar problemas aparentemente menores, mas bem difíceis de contornar” (L.14 – 16), sem alterar o sentido original da frase, obtém-se:
- A importância histórica dos acontecimentos não livrou Dom João de enfrentar problemas aparentemente menores porque difíceis de contornar.
 - A importância histórica dos acontecimentos não livrou Dom João de enfrentar problemas aparentemente menores e, conseqüentemente, bem mais difíceis de contornar.
 - A importância histórica dos acontecimentos não livrou Dom João de enfrentar problemas que, apesar de menores em aparência, eram bem difíceis de contornar.
 - A importância histórica dos acontecimentos não livrou Dom João de enfrentar problemas menores, embora aparentemente bem difíceis de contornar.
09. No fragmento “**Por mais que** estivessem num cenário deslumbrante” (L.19/20), a locução em negrito apresenta idéia de:
- concessão.
 - condição.
 - causa.
 - conclusão.
10. Em “O jeito foi desalojar as famílias que ocupavam as melhores residências, para que, em **seu** lugar, fossem acomodados os imigrantes da corte” (L.22 – 24), o pronome em destaque se refere a:
- residências.
 - integrantes da corte.
 - casinhas.
 - famílias.
11. No trecho “cercadas de mar, montanhas e muito **verde**” (L. 20/21), a palavra em negrito representa a figura de linguagem:
- metáfora.
 - metonímia.
 - eufemismo.
 - catacrese.
12. O segundo parágrafo estabelece, com o primeiro, uma relação de:
- condição.
 - finalidade.
 - restrição.
 - tempo.
13. Leia:
- “Para muitos historiadores, esse foi o marco inicial dos eventos que forjaram as instituições, a cultura e a política brasileiras” (L.27 – 29).
- Ao atribuir essa opinião a muitos historiadores, o autor pretendeu:
- refutar o ponto de vista do outro.
 - fortalecer a argumentação.
 - justificar opiniões contrárias.
 - opor-se à verdade histórica.
14. Leia:
- “**À medida que** a cidade crescia, mais problemas iam surgindo” (L.30/31).
- Na língua portuguesa formal, coexistem “**à medida que**” e “**na medida em que**”, locuções conjuntivas que estabelecem, respectivamente, as seguintes relações semânticas:
- proporção e causa.
 - finalidade e causa.
 - proporção e conseqüência.
 - finalidade e conseqüência.
15. De acordo com o texto, a “explosão demográfica” (L.33/34) se deveu, na íntegra, à chegada:
- do rei e da corte portuguesa.
 - da família real e de cerca de 15 mil portugueses.
 - de ingleses, italianos e chineses.
 - da corte e de muitos estrangeiros.

16. Em “A explosão demográfica não se restringiu à chegada da corte” (L.33 – 35), a concordância verbal obedece aos critérios da língua padrão.
A opção em que a concordância verbal está correta é:
- A) Naquela época, existia poucos logradouros no Rio.
B) Nas eleições para reitor desta universidade, mais de um aluno votaram no Professor José Dias.
C) Trata-se de pareceres da Procuradoria-Geral.
D) Fazem dois meses que a nova lei entrou em vigor.
17. No segmento “A nova capital, naquele início de século 19, transformou-se **a toque de caixa** na cidade mais cosmopolita de todo o continente” (L.37 – 39), a expressão em negrito corresponde, em linguagem formal, a:
- A) em passos lentos.
B) a toda a pressa.
C) de forma precisa.
D) com indecisão.
18. Ao deslocar a palavra **SÓ** em “que lhes foi concedido o direito a um cemitério e uma igreja só para eles” (L.40 – 42), mantém-se o sentido do enunciado em:
- A) que lhes foi concedido o direito a um cemitério e uma igreja para eles **só**.
B) que **só** lhes foi concedido o direito a um cemitério e uma igreja para eles.
C) que lhes foi concedido o direito **só** a um cemitério e uma igreja para eles.
D) que lhes foi concedido **só** o direito a um cemitério e uma igreja para eles.
19. O sentido da palavra destacada em “não havia moradia para **toda** aquela gente nova no Rio de Janeiro” (L.17 – 19) se mantém em:
- A) Todo habitante teve de se conformar com a mudança.
B) Ao todo, havia 15 mil portugueses na cidade.
C) Estavam de todo livres da guerra na Europa.
D) Todo o mundo português mudou-se para o Rio de Janeiro.
20. Em relação ao Rio de Janeiro, observa-se, no texto, a passagem:
- A) da explosão demográfica ao retrocesso ambiental.
B) da autônoma capitania à sede do governo-geral.
C) da provinciana cidade colonial à capital de um reino europeu.
D) da capital cultural ao paraíso tropical.

NOÇÕES DE DIREITO

A Lei Municipal nº 94 de 14 de março de 1979 dispõe sobre o Estatuto dos Funcionários Públicos do Poder Executivo do Município do Rio de Janeiro. Com base nesse documento legal, responda às questões 21, 22, 23 e 24.

21. É dever do funcionário municipal:
- A) obedecer às ordens de autoridade superior, mesmo quando manifestadamente ilegais
B) levar ao conhecimento de autoridade superior irregularidade de que tiver ciência em razão do cargo ou função
C) empregar materiais ou bens do município em serviço particular
D) estimular seus subordinados a participarem de atividades político-partidárias
22. Ao funcionário público municipal é proibido:
- A) participar, sem a devida autorização de agremiações culturais
B) prestar declaração em processo administrativo quando intimado para tanto
C) afastar-se para exercer mandato eletivo no âmbito federal ou estadual
D) exercer cumulativamente dois ou mais cargos ou funções públicas, salvo as exceções previstas em lei
23. O processo administrativo disciplinar, a que estão sujeitos os funcionários municipais, quando a autoridade superior tiver ciência de qualquer irregularidade no serviço público:
- A) terá que conter documentado tudo aquilo que ocorre em seu desenvolvimento
B) não assegura aos litigantes o contraditório e a ampla defesa
C) não permite, durante o seu curso, a intervenção do indiciado ou de seu defensor
D) será sempre oneroso, devendo o indiciado, se condenado, ressarcir os seus custos ao final
24. Os servidores públicos municipais estão sujeitos a penalidades disciplinares. Dentre elas encontra-se a:
- A) suspensão do 13º salário
B) suspensão dos direitos civis
C) destituição de cargo em comissão
D) cassação da aposentadoria

- 25.** A Procuradoria Geral do Município do Rio de Janeiro foi criada em 1986 e, desde então, tem mantido atuação judicial vigorosa e de sucesso. Dentre suas competências, destaca-se a de:
- A) promover, privativamente, a ação penal pública no âmbito municipal
 - B) exercer funções de consultoria jurídica a organismos da iniciativa privada, desde que visando a parcerias com a Prefeitura
 - C) supervisionar os serviços jurídicos da administração direta, indireta e funcional no âmbito do Poder Executivo
 - D) representar judicialmente as empresas públicas federais com sede nesse município
- 26.** O PREVI-RIO é uma autarquia municipal, integrante da Administração Pública. Em função disso:
- A) não está obrigado a respeitar o princípio da licitação, por sua natureza jurídica, conforme prevê a Constituição Federal
 - B) a investidura em cargo público depende de aprovação prévia em concurso público, ressalvadas as nomeações para cargo em comissão declarado em lei de livre nomeação e exoneração
 - C) obedecerá aos princípios da legalidade, moralidade e eficiência, mas não está vinculado aos princípios da impessoalidade e da economicidade
 - D) a remuneração de seus servidores poderá ser fixada por resolução de seu presidente, desde que haja recursos disponíveis em seu orçamento
- 27.** O contrato administrativo possui como uma de suas características a presença da Administração Pública como Poder Público, conferindo à mesma algumas prerrogativas. Dentre elas encontra-se a de:
- A) modificar unilateralmente o contrato administrativo, para melhor adequação às finalidades de interesse público, respeitados os direitos do contratado
 - B) não estar vinculada aos termos dos editais de licitação nem à legislação em vigor
 - C) modificar unilateralmente o contrato, sem necessidade de respeitar o seu equilíbrio econômico-financeiro
 - D) acrescentar ou suprir quantitativamente o contrato de forma ilimitada, qualquer que seja o seu objeto
- 28.** O artigo 41 da Constituição Federal dispõe sobre a estabilidade dos funcionários públicos. Esse direito assegurado prevê que o servidor estável poderá ser demitido:
- A) por decisão discricionária de seu superior hierárquico
 - B) se o cargo for extinto
 - C) em virtude de sentença judicial transitada em julgado
 - D) em decorrência da falta de recursos orçamentários para sua remuneração
- 29.** Sobre a dispensa de licitação, prevista no artigo 24 da Lei Federal 8.666/93 é correto afirmar que:
- A) lei municipal de iniciativa do Poder Legislativo poderá criar nova hipótese de dispensa para a Administração Municipal
 - B) o Prefeito, por meio de Decreto, poderá criar nova hipótese de dispensa para a Administração Municipal
 - C) na presença de hipótese em que a dispensa de licitação é autorizada pela lei, a Administração não poderá, mesmo que viável, proceder à licitação
 - D) as hipóteses de dispensa previstas no artigo 24 da Lei Federal 8.666/93 constituem rol taxativo
- 30.** O artigo 3º da Lei Federal 8.666/93 fixa uma série de princípios da licitação. Dentre eles encontra-se:
- A) o princípio da supremacia, que permite à Administração o estabelecimento das regras do edital e da licitação, podendo modificá-las a qualquer tempo e em qualquer fase, conforme a sua conveniência
 - B) o princípio da vinculação ao instrumento convocatório, que faz do edital ou do convite a lei interna de cada licitação, impondo a observância de suas regras pelos licitantes
 - C) o princípio da publicidade, que obriga a todos que comerciarem o item a ser licitado a participarem da licitação
 - D) o princípio da probidade administrativa, que exige que a Administração comunique pessoalmente aos licitantes sobre todas as decisões do processo

- 31.** Considerando que a divisão dos Poderes da União em Legislativo, Executivo e Judiciário constitui um dos Princípios Fundamentais da ordem constitucional brasileira, pode-se afirmar, no que diz respeito à relação existente entre os mesmos, que:
- A) o Poder Executivo possui a prerrogativa de veto sobre as atividades dos demais poderes
 - B) o Prefeito, como Chefe do Poder Executivo, deve ser aprovado pela Câmara dos Vereadores após a sua eleição, como expressão do sistema de freios e contrapesos
 - C) cabe ao Poder Judiciário julgar e aprovar as contas do Poder Executivo ao final de cada exercício financeiro
 - D) vigora o princípio da separação e harmonia entre os poderes
- 32.** Segundo a Constituição Federal, a autonomia municipal prevê que os Municípios:
- A) sejam dotados do atributo da soberania
 - B) estejam dispensados de prestar contas sobre a maneira como aplicam seus recursos
 - C) sejam regidos por Lei Orgânica, aprovada pela Câmara Municipal
 - D) possam organizar e prestar serviços públicos de interesse nacional
- 33.** São pessoas jurídicas de direito público interno, entre outras:
- A) União Federal, Estados, Territórios, autarquias, fundações e partidos políticos
 - B) autarquias, União Federal, Estados e fundações públicas
 - C) fundações, condomínios, autarquias e Municípios
 - D) associações, partidos políticos e a União Federal
- 34.** Sobre os bens públicos a legislação vigente considera que:
- A) podem ser classificados em bens de uso comum do povo, bens de uso especial e bens dominicais
 - B) seu uso e gozo são sempre de exclusividade dos servidores públicos
 - C) são penhoráveis, quando a administração necessita captar recursos
 - D) estão sujeitos ao usucapião

- 35.** Sobre a comunicação dos atos processuais, o Código de Processo Civil prevê que:
- A) as intimações apenas se farão por meio do Diário Oficial
 - B) a intimação é o ato pelo qual se dá ciência a alguém dos atos e termos do processo
 - C) a Fazenda Pública somente será citada por publicação em Diário Oficial
 - D) a citação é o ato pelo qual se comunica à parte a prolação de uma sentença
- 36.** O auxiliar de procuradoria está autorizado a:
- A) receber e certificar ao oficial de justiça mandado de citação endereçado à empresa pública municipal
 - B) receber e certificar ao oficial de justiça mandado de intimação endereçado ao Prefeito antes de sua publicação
 - C) ler intimação realizada por meio de publicação no Diário Oficial endereçada à autarquia municipal
 - D) receber e certificar ao oficial de justiça mandado de condução endereçado à Secretário Municipal e às Autarquias Municipais

Com base no calendário Abril 2008, responda a questão 37.

Abril 2008						
D	S	T	Q	Q	S	S
		1	2	3	4	5
6	7	8	9	10	11	12
13	14	15	16	17	18	19
20	21	22	23	24	25	26
27	28	29	30			

- 37.** Se no dia 18/04/2008 tivesse sido publicada no Diário Oficial uma decisão “Ao Município pelo prazo de 05 (cinco) dias”, considerando que o dia 21 de abril é feriado nacional e o dia 23 de abril é feriado municipal e estadual, a data final para o Município se manifestar seria:
- A) 22/04/2008
 - B) 28/04/2008
 - C) 29/04/2008
 - D) 30/04/2008

Com base nos calendários Maio 2008 e Junho 2008, responda a questão 38.

Maio 2008						
D	S	T	Q	Q	S	S
				1	2	3
4	5	6	7	8	9	10
11	12	13	14	15	16	17
18	19	20	21	22	23	24
25	26	27	28	29	30	31

Junho 2008						
D	S	T	Q	Q	S	S
1	2	3	4	5	6	7
8	9	10	11	12	13	14
15	16	17	18	19	20	21
22	23	24	25	26	27	28
29	30					

38. Se for publicado no Diário Oficial do dia 19/05/2008 a decisão "Ao réu no prazo de 10 (dez) dias", sendo o Previ-Rio, autarquia municipal, a parte ré, e ainda considerando que o dia 22/05/2008 será feriado nacional, o prazo final para o Previ-Rio se manifestar é:

- A) 29/05/2008
- B) 28/05/2008
- C) 03/06/2008
- D) 02/06/2008

39. Considerando a representação em juízo, ativa passiva, de que trata o artigo 12, do Código de Processo Civil, pode-se afirmar que:

- A) as pessoas físicas absolutamente capazes são representadas em juízo por seus genitores ou curadores
- B) as pessoas jurídicas, em virtude de lei, são representadas em juízo apenas por seus diretores
- C) as sociedades sem personalidade jurídica, são representadas em juízo pelo Curador de Fazenda
- D) o Município é representado em juízo por seu Prefeito ou procurador

40. No decorrer de um processo judicial em que a RIOCOP, sociedade de economia mista, seja uma das partes, ocorrerá a seguinte situação:

- A) terá o prazo em dobro para recorrer e em quádruplo para contestar
- B) terá direito a intimação pessoal de todos os atos do processo
- C) o pagamento das suas condenações não se submeterá ao regime dos precatórios
- D) suas condenações se submeterão ao reexame necessário pelo Tribunal de Justiça

NOÇÕES DE ADMINISTRAÇÃO

41. O termo **burocracia** é usado popularmente em sentido diverso do que corresponde ao conceito do filósofo alemão Max Weber. Para ele, burocracia define a forma de trabalho que:

- A) dificulta todos os envolvidos e que acumula um grande volume de documentos, entravando a solução dos problemas
- B) visa a delegar as responsabilidades e a dar flexibilidade à execução do trabalho, tornando-o mais fácil de ser executado
- C) visa a adequar meios, na obtenção de fins, e que prima pela formalidade, pela impessoalidade e pelo profissionalismo
- D) visa a tornar menos participativos os mecanismos de tomada de decisões, concentrando o poder na mão de poucos

42. Modernamente, o treinamento é um meio para:

- A) ensinar o funcionário incapaz a desempenhar suas atividades de maneira eficiente, objetivando o adestramento técnico, de modo que não cometa erros
- B) desenvolver nos funcionários competências para que se tornem mais produtivos, criativos e inovadores, a fim de contribuir melhor para os objetivos organizacionais
- C) fazer palestras, falando da importância de estudar e entender dos assuntos pertinentes a cada função, avaliando sempre ao final a aprendizagem dos funcionários
- D) preparar e ministrar aulas sobre processadores de texto, planilhas de cálculo e programas de apresentações, de modo a tornar os funcionários aptos para tais funções

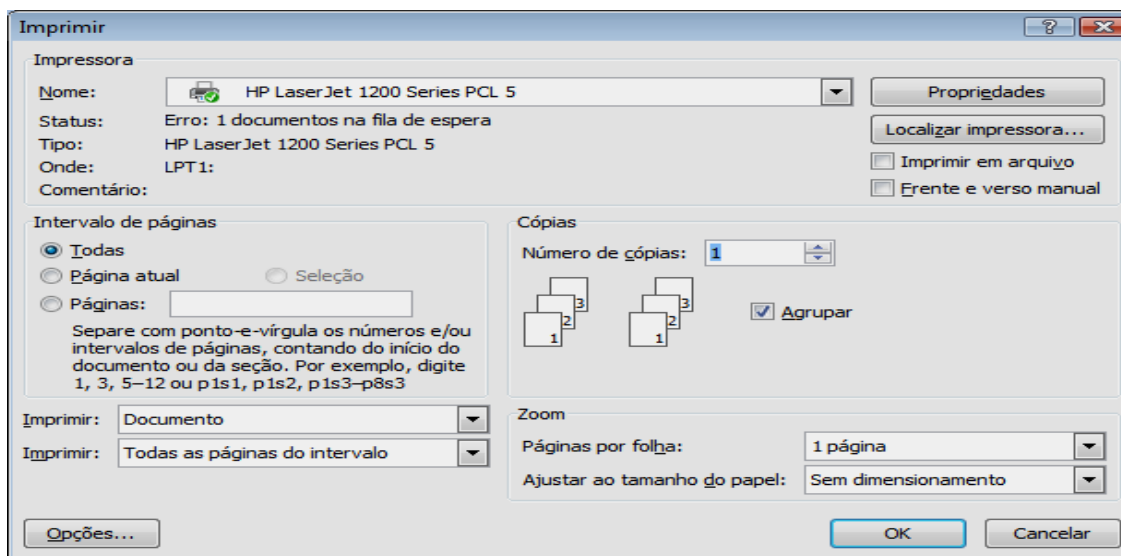
43. Há tempos pesquisadores da área de administração de empresas sabem que a divisão do trabalho traz vantagens para o resultado final objetivado pelas organizações. A única das opções abaixo que **não se configura** como uma vantagem da divisão do trabalho é:

- A) maior produtividade do resultado final do trabalho
- B) maior eficiência
- C) melhor rendimento do pessoal envolvido no processo de trabalho
- D) mais facilidade em coordenar o trabalho executado

44. Você está prestes a começar um trabalho para seu chefe. Ele apenas lhe solicitou o resultado e deixou a maneira como o trabalho será feito a seu critério. Diante do conhecimento de que é necessário planejar e organizar o que será feito, para que possamos ter mais chance de atingir o objetivo, você decidiu mostrar a seu chefe o que será feito e quando será feito. Para isso você optou pela ferramenta de planejamento e organização conhecida como:
- A) cronograma
 - B) fluxograma
 - C) organograma
 - D) alinhograma
45. Para a administração, há uma inegável diferença entre os conceitos de eficiência e de eficácia:
- A) a eficiência está preocupada em fazer tudo para atingir um objetivo determinado. Já a eficácia preocupa-se em escolher os objetivos certos
 - B) eficiência está voltada para a correta adequação entre os objetivos das pessoas e os objetivos das organizações. Já a eficácia preocupa-se em proporcionar a melhor utilização dos recursos empregados no trabalho
 - C) a eficiência preocupa-se em organizar e controlar. A eficácia preocupa-se em planejar e agir
 - D) a eficiência é a medida da utilização dos recursos da melhor forma possível. Já a eficácia é a medida do alcance dos objetivos
46. A Avaliação de Desempenho é um processo que:
- A) é realizado pelo chefe imediato a quem o funcionário está subordinado e considera como parâmetro o funcionário de melhor desempenho
 - B) é realizado anualmente e conduzida pelo órgão de RH, sem a participação das pessoas às quais o funcionário está subordinado, evitando questões pessoais
 - C) mede sistematicamente o desempenho do funcionário e analisa a discrepância entre o que foi acordado e o que foi alcançado
 - D) mede a competência do funcionário, mas não suas habilidades e atitudes, por serem aspectos muito subjetivos de se avaliar
47. Toda organização possui dois tipos de departamentos classificados seguindo as atividades que executam. Os departamentos de atividade-meio são responsáveis por:
- A) organizar e prestar o serviço principal da organização, de maneira que todos possam realizar suas tarefas adequadamente
 - B) dar suporte à execução das atividades secundárias da organização, tornando-as imprescindíveis
 - C) fazer o meio termo das tarefas, ou seja, um pouco do serviço principal e um pouco do serviço secundário
 - D) subsidiar a atividade fim no que diz respeito a serviços e produtos necessários à execução do serviço principal do órgão
48. Nas organizações modernas os programas de Qualidade de Vida no Trabalho (QVT) têm cada vez mais importância em virtude de seus resultados potencializadores. Sobre esse tipo de programa de gestão podemos afirmar que:
- A) tem entre seus pontos fracos o fato de envolver somente os aspectos psicológicos do ambiente de trabalho
 - B) assimila posições antagônicas: a reivindicação dos funcionários e o interesse das organizações
 - C) é fundamental para a maioria das organizações, pois sempre motiva as pessoas
 - D) tem como foco principal a melhora dos processos de trabalho para reduzir os custos organizacionais
49. Uma das mais utilizadas metodologias de planejamento é o chamado Ciclo PDCA. Ele consiste em:
- A) planejar, executar o plano, conferir o resultado e agir no sentido de melhorar o que ocorreu de modo errado
 - B) padronizar atividades, distribuir tarefas, criterizar objetivos e aguardar resultados
 - C) pesquisar sobre o assunto, documentar o resultado, catalogar os temas e atualizar quando for necessário
 - D) priorizar objetivos, desenvolver tarefas propostas, consertar o que estiver errado e avaliar a situação
50. A atividade de planejamento é fundamental e deve ser realizada por toda a organização. Ela assume formas distintas, de acordo com a amplitude de cada plano. Partindo do plano de maior abrangência para o de menor abrangência, os tipos de planejamento são:
- A) Planejamento Tático, Planejamento Estratégico e Planejamento Operacional
 - B) Planejamento Contingencial, Planejamento Operacional e Planejamento Tático
 - C) Planejamento Estratégico, Planejamento Tático e Planejamento Operacional
 - D) Planejamento Contingencial, Planejamento Funcional e Planejamento Local

NOÇÕES DE INFORMÁTICA

51. Ao clicar no **botão Office** e opção **imprimir** do **Word2007**, aparecerá a caixa de diálogo da figura abaixo. Os passos para imprimir as páginas **4 a 8** de um documento são:



- A) marcar a opção **seleção** em intervalo de páginas; no campo páginas digitar **4,8**; clicar no botão **ok**
- B) marcar a opção **página atual** em intervalo de páginas; no campo páginas digitar **4;8**; clicar no botão **ok**
- C) marcar a opção **páginas** em intervalo de páginas; no campo páginas digitar **4-8**; clicar no botão **ok**
- D) marcar a opção **páginas** em intervalo de páginas; no campo páginas digitar **p4,p8**; clicar no botão **ok**
52. Em um texto digitado usando o **Word2007**, apareceram algumas palavras grifadas em vermelho que não foram reconhecidas pelo dicionário do **Microsoft Office Word2007**. Isso significa que o usuário precisará fazer, em relação a essas palavras as escolhas de:
- A) ignorá-las ou comunicar a Microsoft ou executar o anti-vírus para corrigi-las
- B) adicioná-las ao dicionário ou ignorá-las ou corrigi-las
- C) executar o anti-vírus para corrigi-las ou ignorá-las ou executar o corretor ortográfico
- D) ignorá-las ou executar o corretor ortográfico ou corrigi-las
53. Quando se deseja criar um documento com aparência agradável e alinhado, se pensa logo no alinhamento de parágrafos, disponível no **Word2007**. As quatro formas de alinhamento encontradas nesse aplicativo são:
- A) justificado, à direita, à esquerda, e centralizado
- B) extremo, à direita, centralizado, justo
- C) extremo, à esquerda, direita e centralizado
- D) justificado, extremo, à direita, à esquerda
54. No **Excel2007**, temos o conceito de referência relativa, absoluta e absoluta mesclada. Uma referência identifica uma célula ou intervalo de células. Portanto, utilizando o conceito de referência relativa, se a célula **A3** contiver a fórmula **=A1+A2** e o usuário copiar a célula **A3** para **B3**, a fórmula da célula **B3** será:
- A) =A3+B3
- B) =\$A\$1, \$A\$2
- C) =A1+A2+A3
- D) =B1+B2
55. É comum, muitas vezes, a necessidade de se ordenar os registros de uma planilha. O item abaixo que **NÃO** é verdadeiro, quando usamos o aplicativo **Excel2007** para a classificação dos registros, é:
- A) a classificação nem sempre é aplicada a partir da primeira coluna
- B) o Excel2007 está limitado a três chaves de classificação
- C) não é preciso selecionar a tabela a ser classificada
- D) a única regra para se classificar os registros é que o cursor deve estar em qualquer célula da base de dados para que o comando seja executado

56. Quando comparamos grandezas, é necessário saber trabalhar com operadores lógicos, pois eles informam o que desejamos, ao aplicativo **Excel2007**. O item que **NÃO** é um operador lógico suportado por esse aplicativo é:
- A) = (igual)
 - B) >= (maior que ou igual)
 - C) << (diferente)
 - D) < menor que
57. Você está usando o **Windows XP** e outro usuário deseja verificar o e-mail dele enquanto você está trabalhando. O procedimento a ser adotado, nesse caso, é:
- A) alternar para a conta desse usuário, não precisando fechar os programas. Enquanto ele estiver trabalhando, não verá seus arquivos. Quando você alternar de volta para a sua conta, não verá os arquivos dele, encontrando a tela exatamente como a deixou
 - B) fazer *logoff* e alternar para a conta desse usuário. Não é preciso fechar os programas, pois o usuário não verá seus arquivos enquanto estiver trabalhando. Quando você alternar de volta para a sua conta, não verá os arquivos dele e encontrará a tela exatamente como a deixou
 - C) efetuar *logoff* e alternar para a conta desse usuário. O outro usuário não verá seus arquivos enquanto estiver trabalhando. Quando você alternar de volta para a sua conta encontrará a tela exatamente como a deixou e poderá ver os arquivos dele clicando F9
 - D) alternar para a conta desse usuário, efetuar *logoff* e fechar os programas. O outro usuário somente verá seus arquivos se eles estiverem abertos e quando você alternar de volta para a sua conta, não verá os arquivos dele encontrando a tela exatamente como a deixou
58. A **World Wide Web** é a mais importante fonte mundial de divulgação e de consultas sobre informações por ela disponibilizadas. O conjunto de informações que aparece em uma mesma tela recebe a denominação de:
- A) Web
 - B) URL
 - C) site
 - D) página
59. A visualização de texto em gráfico gerado pelo **Excel** é prejudicada em função do tamanho das fontes. O problema é resolvido quando clicamos na área do gráfico com tamanho inadequado e a ajustamos. Para desistir da área marcada utilizamos a tecla:
- A) <F8>
 - B) <ESC>
 - C) <CTRL>
 - D) <END>

60. Analise a planilha abaixo.

	A	B	C
1	Vendedor	Vendas	
2	Maria	50	
3	João	100	
4	Carlos		
5	Lucas	50	
6	Marcos		
7	Jorge	90	
8	Marcio	130	
9	Q Vend	5	
10	Q ã Vend	2	

Q Vend = Quantidade de vendedores que efetuaram vendas

Q ã Vend = Quantidade de vendedores que não efetuaram vendas

As funções utilizadas para se obter os resultados mostrados nas células B9 e B10 são, respectivamente:

- A) =CONT.SE(B2:B8) e =CONTAR.VAGO(B2:B8)
- B) =CONT.VALOR(B2:B8) e =CONT.VAZIO(B2:B8)
- C) =CONT.VALORES(B2:B8) e =CONTAR.VAZIO(B2:B8)
- D) =CONT.MAIOR(B2:B8) e =CONT.VAZIO(B2:B8)