



Câmara Municipal de Rio Branco
Estado do Acre

Concurso Público
Edital nº 01/2016

Nível Superior Manhã



PROVA

1

Cargo

ANALISTA LEGISLATIVO - TEC. INF. MANUTENÇÃO

Nome do Candidato _____

Inscrição _____

ATENÇÃO

O Caderno de questões possui 50 (cinquenta) questões objetivas, numeradas sequencialmente, de acordo com o exposto no quadro a seguir:

MATÉRIA	QUESTÕES
Língua Portuguesa	01 a 10
Raciocínio Lógico e Matemático	11 a 15
Informática	16 a 20
Conhecimentos Específicos	21 a 50



INSTRUÇÕES

1. Na sua Folha de Respostas, confira seu nome, o número do seu documento e o número de sua inscrição. Além disso, não se esqueça de conferir seu Caderno de Questões quanto a falhas de impressão e de numeração, e se o cargo corresponde àquele para o qual você se inscreveu. **LEMBRE-SE DE MARCAR O NÚMERO CORRESPONDENTE À SUA PROVA NA FOLHA DE RESPOSTAS.** Preencha os campos destinados à assinatura e ao número de inscrição. Qualquer divergência comunique ao fiscal.
2. O único documento válido para avaliação da prova é a Folha de Respostas. Só é permitido o uso de caneta esferográfica **transparente** de cor azul ou preta para o preenchimento da Folha de Respostas, que deve ser realizado da seguinte maneira: ●
3. O prazo de realização da prova é de 4 (quatro) horas, incluindo a marcação da Folha de Respostas. Após 60 (sessenta) minutos do início da prova, o candidato estará liberado para utilizar o sanitário ou deixar definitivamente o local de aplicação. A retirada da sala de prova dos 3 (três) últimos candidatos só ocorrerá conjuntamente.
4. Ao término de sua prova, comunique ao fiscal, devolvendo-lhe a Folha de Respostas devidamente preenchida e assinada. O candidato poderá levar consigo o Caderno de Questões, desde que aguarde em sala o prazo de realização da prova estabelecido em edital.
5. As provas e os gabaritos preliminares estarão disponíveis no site do Instituto AOCP - www.institutoaocp.org.br - no dia posterior à aplicação da prova.
6. Implicará na eliminação do candidato, caso, durante a realização das provas, qualquer equipamento eletrônico venha emitir ruídos, mesmo que devidamente acondicionado no **envelope de guarda de pertences**. O NÃO cumprimento a qualquer uma das determinações constantes em Edital, no presente Caderno ou na Folha de Respostas, incorrerá na eliminação do candidato.

----- (destaque aqui) -----

Folha para anotação das respostas do candidato - Prova 01

Questão	01	02	03	04	05	06	07	08	09	10	11	12	13	14	15	16	17	18	19	20	21	22	23	24	25	
Resp.																										
Questão	26	27	28	29	30	31	32	33	34	35	36	37	38	39	40	41	42	43	44	45	46	47	48	49	50	
Resp.																										

O gabarito oficial preliminar e o caderno de questões da prova objetiva estarão disponíveis no endereço eletrônico www.institutoaocp.org.br no dia seguinte à aplicação da prova.

Atenção! Não se **ESQUEÇA** de marcar, na Folha de Respostas, o número de sua prova indicado na capa deste caderno.

As escolas deveriam ensinar os alunos a falhar. Até os erros têm sua função: ensinar às crianças como lidar com desafios e dificuldades.

Será que só tirar notas dez na escola é garantia de sucesso na vida adulta?

Você sabe como funciona a escola: tire notas boas e todos os professores vão gostar de você, te elogiar e excluir o tempo todo que você tem um futuro brilhante. Agora, tire notas ruins ou ande um pouco fora da linha. Automaticamente, você vira o baderneiro da turma, o desatento que nunca será ninguém na vida.

Será mesmo?

Tony Little, especialista em educação e ex-diretor de uma das escolas particulares mais famosas do Reino Unido (a Eton, que já formou 19 primeiros-ministros e membros da família real), pensa justamente o contrário. Segundo ele, alunos precisam passar por experiências de falha na escola, para que tenham mais chances de se reerguer em situações mais delicadas na vida adulta. “Não é só ter a experiência de falhar, mas de poder fazê-lo em um ambiente seguro, para que a experiência possa ensinar algo”, disse o ex-diretor no Fórum Global de Educação e Habilidades, em Dubai.

Ou seja, ser sempre popular, só tirar notas boas e nunca sofrer na escola não ajuda ninguém a crescer de verdade. Sem ter de lidar com derrotas, eles não desenvolvem a habilidade para enfrentar dificuldades. “Eles nunca tiveram nada significativa para combater”, disse Little.

A declaração de Little, na verdade, já foi cientificamente comprovada. Em 2014, um estudo americano concluiu que determinação e força de vontade, em momentos de dificuldade, ajudam a encarar desafios.

Outro experimento, dessa vez de pesquisadores de Singapura, dividiu 75 adolescentes: o primeiro grupo teve aulas normais com a fala de um professor e terminava com exercícios; já o segundo precisou resolver, em grupos pequenos e sem muita ajuda do professor, problemas bem mais complexos. O segundo grupo, depois de muitos erros, recebia

orientação de um professor e, surpresa: tiveram resultados muito melhores do que a outra turma.

O estudo concluiu que, ao falhar, os alunos ativam uma parte do cérebro que possibilita um aprendizado mais profundo. É que eles precisam organizar e analisar mentalmente três coisas: o que já sabem, as limitações daquele conhecimento e, principalmente, o que não sabem. Ou seja: errar, além de ser humano, é muito mais eficaz no processo de aprendizagem.

POR Helô D'Angelo ATUALIZADO EM 17/03/2016

Fonte: <http://super.abril.com.br/cotidiano/as-escolas-deveriam-ensinar-os-alunos-a-falhar-1>

QUESTÃO 01

De acordo com o texto, assinale a alternativa correta.

- (A) Ensinar crianças a lidar com as frustrações é uma função da escola, da família e dos professores e garante que os alunos se tornarão adultos responsáveis.
- (B) Tirar sempre notas boas na escola é garantia de sucesso na vida adulta, aumentando as chances de os alunos se tornarem cidadãos que se reerguem nas situações mais delicadas da vida.
- (C) O experimento realizado por pesquisadores de Singapura teve como objetivo principal demonstrar a importância do professor em sala de aula.
- (D) Um estudo americano concluiu, em 2014, que desafios podem ser encarados com mais facilidade se o indivíduo tirou boas notas no seu período escolar.
- (E) Tony Little acredita que as falhas em um ambiente seguro como a escola pode ensinar algo aos indivíduos.

QUESTÃO 02

De acordo com o texto,

- (A) tirar boas notas no período escolar é ruim para o desenvolvimento do cérebro humano.
- (B) o bullying e a violência escolar são imprescindíveis para lidar com situações difíceis na vida adulta.
- (C) não só os acertos, mas também os erros são importantes para o desenvolvimento humano.
- (D) os grupos participantes do experimento realizado por pesquisadores de Singapura tiveram o mesmo desempenho nas tarefas propostas.
- (E) errar não é humano e é um fenômeno que só ocorre com aqueles que não estão na escola.

QUESTÃO 03

Assinale a alternativa correta quanto aos verbos do texto.

- (A) No título do texto, a locução verbal “deveriam ensinar” é composta por um verbo no futuro do pretérito do modo indicativo e um verbo no infinitivo.
- (B) Em “[...] eles não desenvolvem a habilidade [...]”, o verbo em destaque está flexionado no futuro do presente do modo subjuntivo.
- (C) Em “[...] tire notas boas e todos os professores vão gostar de você [...]”, o verbo em destaque está flexionado no presente do modo indicativo.
- (D) Em “[...] O segundo grupo, depois de muitos erros, recebia orientação de um professor [...]”, o verbo em destaque está flexionado no pretérito mais que perfeito do modo indicativo.
- (E) Em “[...] o primeiro grupo teve aulas normais [...]”, o verbo em destaque está flexionado no pretérito imperfeito do subjuntivo.

QUESTÃO 04

Assinale a alternativa em que ocorre a figura de linguagem chamada metáfora.

- (A) “[...] A declaração de Little, na verdade, já foi cientificamente comprovada. [...]”
- (B) “[...] tire notas ruins ou ande um pouco fora da linha. [...]”
- (C) “[...] especialista em educação e ex-diretor de uma das escolas particulares mais famosas do Reino Unido [...]”
- (D) “[...] O segundo grupo, depois de muitos erros, recebia orientação de um professor [...]”
- (E) “[...] É que eles precisam organizar e analisar mentalmente três coisas [...]”

QUESTÃO 05

Assinale a alternativa em que a crase foi empregada corretamente.

- (A) Os alunos devem aprender à falhar e isso ocorre quando eles erram às tarefas.
- (B) O homem pediu à Deus mais saúde, pois o deixaram à ver navios.
- (C) Não devo coisa alguma à ninguém, nem à nenhuma entidade.
- (D) À medida que tirei da casa foi anotada naquele papel que dei à ela.
- (E) Dei dinheiro àquela senhora que vive à margem da sociedade.

QUESTÃO 06

Em “[...] Você sabe como funciona a escola: tire notas boas e todos os professores vão gostar de você, te elogiar e excluir o tempo todo que você tem um futuro brilhante. Agora, tire notas ruins ou ande um pouco fora da linha. [...]”, a expressão em destaque estabelece relação semântica de

- (A) tempo.
- (B) oposição.
- (C) proporção.
- (D) causa.
- (E) adição.

QUESTÃO 07

Assinale a alternativa em que a expressão destacada tem função de pronome relativo.

- (A) “[...] Será que só tirar notas dez na escola é garantia de sucesso na vida adulta? [...]”
- (B) “[...]excluir o tempo todo que você tem um futuro brilhante.[...]”
- (C) “[...]o desatento que nunca será ninguém na vida. [...]”
- (D) “[...] um estudo americano concluiu que determinação e força de vontade [...]”
- (E) “[...] O estudo concluiu que, ao falhar, os alunos ativam uma parte do cérebro [...]”

QUESTÃO 08

Assinale a alternativa correta.

- (A) No período: “[...] alunos precisam passar por experiências de falha na escola, para que tenham mais chances [...]”, o trecho em destaque é classificado como uma oração subordinada adverbial proporcional.
- (B) No período: “[...] É que eles precisam organizar e analisar mentalmente três coisas: o que já sabem, as limitações daquele conhecimento e, principalmente, o que não sabem. [...]”, o

trecho em destaque consiste em uma oração coordenada sindética conclusiva.

- (C) No período: “[...] todos os professores vão gostar de você, **te elogiar** e exclamar o tempo todo que você tem um futuro brilhante [...]”, o trecho em destaque é uma oração coordenada sindética aditiva.
- (D) No período: “[...] eles não desenvolvem a habilidade **para enfrentar dificuldades**. [...]”, o trecho em destaque é uma oração subordinada substantiva objetiva indireta.
- (E) No período: “[...] os alunos ativam uma parte do cérebro **que possibilita um aprendizado mais profundo** [...]”, o trecho em destaque é uma oração subordinada adjetiva restritiva.

QUESTÃO 09

Assinale a alternativa em que a colocação pronominal está correta, de acordo com a norma culta da língua portuguesa.

- (A) Se necessita de ajuda da escola para que o desenvolvimento dos alunos seja saudável, os compreendendo.
- (B) Precisa-se de professores que entendam a importância da falha, utilizando-a no contexto escolar.
- (C) O aluno mais maduro é aquele que espelha-se nos exemplos dados pelo professor. Dessa forma, tudo ensina-se.
- (D) Não sabemos ainda porque perde-se tanto tempo com a obsessão por boas notas. Os professores não preocupam-se tanto com isso.
- (E) Quando trata-se de escola, ainda há muitos o que fazer-se. Nos contentamos com muito pouco.

QUESTÃO 10

Assinale a alternativa correta quanto às regras de acentuação das palavras.

- (A) As palavras “sábio”, “planície”, “nódoa” e “decência” são acentuadas por serem paroxítonas terminadas em ditongo crescente.
- (B) As palavras “vôlei”, “fósseis”, “fácil” e “régua” são acentuadas por serem paroxítonas terminadas em ditongo nasal.
- (C) As palavras “órgãos”, “bíceps”, “elétrons” e “fórceps” são acentuadas por serem proparoxítonas terminadas em “s”.
- (D) As palavras “pêssego”, “esplêndido”, “bênção” e “pêndulo” são acentuadas por serem paroxítonas terminadas em “o”.
- (E) As palavras “má”, “pá”, “nó” e “pé” são acentuadas por serem oxítonas terminadas em vogal nasal.

QUESTÃO 11

Segundo o IBGE, a população de Rio Branco em 2010 era de 336.038 habitantes. Sabendo que a população estimada para 2015 era de 370.550 habitantes, então qual foi o percentual de aumento do número de habitantes aproximadamente?

- (A) 1, 27%
- (B) 5,73%
- (C) 7,55%
- (D) 9, 95%
- (E) 10,27%

QUESTÃO 12

Lucia mandou imprimir mil cópias de um panfleto para distribuir na sua rua. Se no primeiro dia ela distribuiu $\frac{2}{5}$ desses panfletos, então quantos ainda faltam para ela distribuir?

- (A) 400
- (B) 500
- (C) 600
- (D) 650
- (E) 700

QUESTÃO 13

Uma pesquisa foi feita com os moradores de uma rua, para saber qual entre 2 revistas eles preferiam. 70% disseram que preferem a revista A e 50% disseram que preferem a revista B. Sendo assim, qual é o percentual de moradores que preferem tanto a revista A quanto a revista B?

- (A) 15%
- (B) 20%
- (C) 25%
- (D) 28%
- (E) 30%

QUESTÃO 14

Observe o quadrado a seguir:

5	X	5
7	6	Y
3	4	8

Sabendo que todas as suas linhas e colunas mantêm um padrão, então qual é o valor de $X+Y$?

- (A) 10
- (B) 9
- (C) 8
- (D) 7
- (E) 6

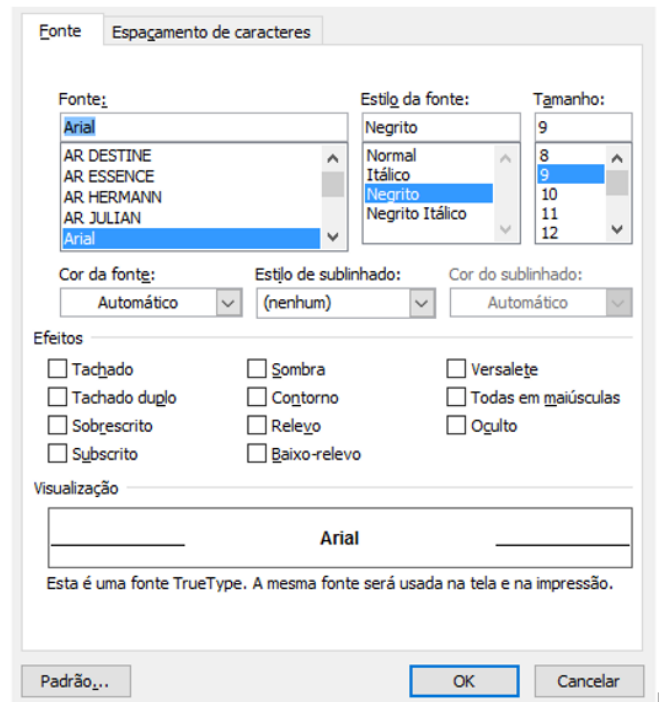
QUESTÃO 15

Qual é a negação da frase “Nenhum homem é alto”?

- (A) “Existe homem alto”.
- (B) “Todo homem é alto”.
- (C) “Nenhum homem é baixo”.
- (D) “Todo homem é baixo”.
- (E) “Não existe homem alto”.

INFORMÁTICA**QUESTÃO 16**

Considerando o MS-Word 2007, versão em português em sua configuração padrão, a janela com acesso a diversas “configurações” de fonte ilustrada a seguir pode ser acessada



- (A) executando a tecla de atalho Ctrl + F.
- (B) executando a tecla de atalho Ctrl + F5.
- (C) clicando no menu Exibição e, em seguida, na opção Formatar.
- (D) clicando no menu Editar e, em seguida, na opção Propriedades.
- (E) clicando com o botão direito do mouse sobre uma área do documento que possui apenas texto e, em seguida, com o botão esquerdo do mouse na opção Fonte.

QUESTÃO 17

Considerando o MS-Excel 2007, versão português, e a imagem da tabela a seguir, a operação de clicar com o botão esquerdo do mouse sobre canto inferior direito da célula A1 (conforme circulado), manter o botão do mouse pressionado, arrastar o cursor para baixo (conforme indicado pela seta) e, em seguida, soltar o botão do mouse faz com que a célula A2 receba

A1			
	A	B	C
1	A		
2			
3			
4			

- (A) o caractere A.
- (B) o caractere B.
- (C) o caractere 0.
- (D) o caractere 1.
- (E) o caractere #.

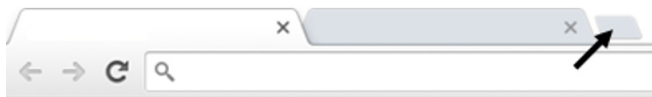
QUESTÃO 18

Acerca dos conceitos e tecnologias relacionados à Internet, os pequenos arquivos que são armazenados pelo navegador de Internet no computador, com informações da navegação, recebem o nome de

- (A) Overclock.
- (B) Cookies.
- (C) URL.
- (D) Browser.
- (E) Hardware.

QUESTÃO 19

Considerando o Navegador de Internet Google Chrome, versão 49 em português, ao clicar no local indicado pela “seta”, na imagem a seguir,



- (A) o navegador será fechado.
- (B) serão abertos os “favoritos”.
- (C) será aberta uma nova guia.
- (D) será fechada a última página acessada.
- (E) será aberto o painel de configurações.

QUESTÃO 20

Acerca dos conhecimentos básicos sobre Hardware, assinale a alternativa que apresenta um periférico que é classificado simultaneamente como de ENTRADA e SAÍDA (E/S).

- (A) Mouse.
- (B) Teclado.
- (C) Scanner.
- (D) Impressora Multifuncional.
- (E) Webcam.

QUESTÃO 21

Foi criada uma tabela de clientes através do sistema gerenciador de banco de dados MySQL. A tabela cliente foi iniciada com os seguintes comandos:

```
INSERT INTO CLIENTE (ID, NOME, TELEFONE) VALUES (1, 'EDUARDO RODRIGUES', '(44) 9911-1122');
INSERT INTO CLIENTE (ID, NOME, TELEFONE) VALUES (3, 'ROBSON CABRAL', '(41) 9922-3344');
INSERT INTO CLIENTE (ID, NOME, TELEFONE) VALUES (2, 'SILVANA NOGUEIRA', NULL);
```

Considerando que os comandos de INSERT foram realizados com sucesso e a tabela agora possui somente os três registros executados pelos comandos apresentados, qual será o retorno se o seguinte SQL for executado para a tabela cliente?

```
SELECT COUNT(C.TELEFONE) FROM CLIENTE C
```

- (A) Retornará uma coluna com a contagem 2.
- (B) Retornará uma coluna com o valor NULO.
- (C) Retornará uma coluna com a contagem 3.
- (D) Retornará uma coluna com a contagem 0.
- (E) Retornará uma coluna com a contagem 1.

QUESTÃO 22

O seguinte comando cria uma chave estrangeira na tabela PRODUTO, referenciando a tabela TIPOPRODUTO. Como esse tipo de comando é conhecido?

```
ALTER TABLE PRODUTO
ADD CONSTRAINT FK_PRODUTO_TIPO_PRODUTO
FOREIGN KEY (IDTIPOPRODUTO)
REFERENCES TIPOPRODUTO(ID)
```

- (A) DML
- (B) DDL
- (C) PL/SQL
- (D) PG/SQL
- (E) TRIGGER

QUESTÃO 23

Em relação ao nível de isolamento de transação *read-commited*, em banco de dados, assinale a alternativa correta.

- (A) É possível enxergar alterações não efetivadas em transações concorrentes.
- (B) Na execução de um comando UPDATE, efetuam-se as alterações mesmo se uma linha de destino for marcada para alteração por outra transação concorrente.
- (C) Transações concorrentes não conseguirão realizar comandos SELECT nas páginas de tabelas que estão sendo alteradas.
- (D) O comando SELECT enxerga apenas os dados efetivados antes do início do comando.
- (E) Somente comandos DDL serão permitidos.

QUESTÃO 24

Analisando o seguinte código, que foi escrito utilizando a linguagem Delphi, o que acontecerá quando a função *UsarValor* for executada?

```
unit Unit2;

interface

type
  TMeuInteger = ^Integer;

  function GetValor(numero :Integer) :TMeuInteger;
  procedure UsaValor;

implementation

function GetValor(numero :Integer) :TMeuInteger;
begin
  Result := @numero;
  numero := 4;
end;

procedure UsaValor;
var
  i : Integer;
begin
  i := GetValor(5)^;
end;

end.
```

- (A) A variável "i" vai receber o valor informado no parâmetro "número"
- (B) A variável "número" ficará com o valor "nil".
- (C) A variável "i" receberá o valor 4.
- (D) A variável "i" receberá o valor 5.
- (E) Ocorrerá um erro de Access Violation.

QUESTÃO 25

Na linguagem Delphi, o comando "*continue*" é um comando de controle de fluxo. Esse comando terá qual comportamento, quando executado na primeira linha de um laço de repetição "*while*"?

- (A) Encerrará o laço de repetição.
- (B) Sairá da função/procedure, onde o laço de repetição iniciou.
- (C) Levantará uma exceção para poder finalizar a execução da função.
- (D) Executará somente mais uma interação no laço de repetição e sairá do laço em seguida.
- (E) Irá para a próxima interação do laço de repetição, ignorando os comandos subseqüentes dentro do laço de repetição.

QUESTÃO 26

Considere um cenário em que é necessário sobrescrever o método “*validar*” da classe “*TPessoa*” a partir da classe “*TCliente*”, a qual herda a classe “*TPessoa*”, e que essas classes foram implementadas na linguagem Delphi. O que acontecerá ao se compilar um programa que utiliza as classes “*TCliente*” e “*TPessoa*”, conforme o código descrito a seguir?

```
unit Unit3;

interface

type

TPessoa = class
public
  procedure Validar(Id :Integer);
end;

TCliente = class(TPessoa)
public
  procedure Validar(Id :Integer); override;
end;

implementation
{ TCliente }

procedure TCliente.Validar(Id: Integer);
begin
  inherited;
  {alterações necessárias implementadas aqui}
end;

{ TPessoa }

procedure TPessoa.Validar(Id: Integer);
begin
  {validação na classe pessoa}
end;

end.
```

- (A) Ocorrerá um erro na compilação do programa, porque o método validar da classe “*TPessoa*” não é marcado com um dos modificadores “*virtual*” ou “*dynamic*”.
- (B) Não ocorrerá erro na compilação do programa, mas, ao se utilizar a classe “*TPessoa*” durante a execução do programa ocorrerá um erro de *AbstractClass*.
- (C) O programa compilará sem erros, pois as classes foram implementadas corretamente.
- (D) O programa compilará sem erros, mas somente o método validar da classe “*TPessoa*” ocasionará erro ao ser executado.
- (E) O programa compilará sem erros, mas somente o método validar da classe “*TCliente*” ocasionará erro ao ser executado.

QUESTÃO 27

Para que um programa seja executado, ele precisa ser traduzido de uma linguagem de alto nível, legível a um ser humano, para uma linguagem de máquina, que o computador compreenderá. Para isso, há os métodos de compilação e interpretação. Referente ao assunto, assinale a alternativa correta.

- (A) Compilação somente funciona para programas criados para arquitetura x86 e x64.

- (B) A compilação traduz todo o código (texto) que define um programa e somente depois o programa pode ser executado.
- (C) Programas interpretados são geralmente mais rápidos que programas compilados.
- (D) Somente programas criados para plataforma Windows podem ser compilados.
- (E) Somente programas criados para plataforma Linux podem ser compilados.

QUESTÃO 28

Em relação aos paradigmas de programação, analise as assertivas e assinale a alternativa que aponta a(s) correta(s).

- I. **A programação estruturada é uma forma de programação que sugere que todos os programas podem ser reduzidos a três estruturas básicas: sequência, decisão e repetição.**
 - II. **A programação modular é uma forma de programação na qual o desenvolvimento das rotinas é feito por módulos interligados através de uma interface comum.**
 - III. **Na programação orientada a objetos, são implementados um conjunto de classes para definir os objetos presentes no mundo real.**
- (A) Apenas I e III.
 - (B) Apenas I.
 - (C) Apenas I e II.
 - (D) I, II e III.
 - (E) Apenas III.

QUESTÃO 29

O compilador é o software que é responsável por realizar compilação de um programa. Para isso, o compilador realiza alguns processos de compilação. Quais são esses processos?

- (A) Análise léxica, análise sintática, análise semântica, geração de DDL, otimização de código e geração de código final.
- (B) Análise de touring, análise léxica, análise sintática, geração DDL, otimização de código e geração de código final.
- (C) Análise binária, análise léxica, geração de código intermediário, otimização de código e geração de código final
- (D) Análise léxica, análise sintática, análise semântica, geração de código intermediário, otimização de código e geração de código final.
- (E) Análise de algoritmos, análise de requisitos, geração de código intermediário, otimização de código e geração de código final.

QUESTÃO 30

Considere o seguinte cenário: será necessário realizar a alteração de um SQL que faz a consulta de produtos no sistema da empresa. O objetivo é permitir ao usuário digitar parte da descrição do produto, retornando todos os produtos que contenham o texto digitado pelo usuário, em qualquer posição da descrição do produto. Qual das seguintes alternativas tem uma solução para esse problema?

- (A) `SELECT * FROM PRODUTO P WHERE P.DESCRICAO LIKE 'PARTE%'`
- (B) `SELECT * FROM PRODUTO P WHERE P.DESCRICAO = '%PARTE%'`
- (C) `SELECT * FROM PRODUTO P WHERE P.DESCRICAO LIKE UPPER('PARTE')`
- (D) `SELECT * FROM PRODUTO P WHERE P.DESCRICAO = UPPER('%PARTE%')`
- (E) `SELECT * FROM PRODUTO P WHERE P.DESCRICAO LIKE '%PARTE%'`

QUESTÃO 31

A linguagem de programação Delphi possui várias formas de realizar um laço de repetição. Qual das formas a seguir tem o comportamento de executa, ao menos uma vez, os comandos dentro do laço de repetição?

- (A) try...except
- (B) try...finally
- (C) while...do
- (D) for...do
- (E) repeat...until

QUESTÃO 32

Preencha as lacunas e assinale a alternativa correta.

A _____ pode ser definida como um contrato entre a classe e o mundo exterior, pois quando a classe implementa a _____ a classe se compromete em fornecer o comportamento do publicado.

- (A) Interface/Interface
- (B) Orientação a Objeto/ Interface
- (C) Interface/ Sobrecarga
- (D) Classe/ Interface
- (E) Interface/ Herança

QUESTÃO 33

As ferramentas CASE são todas as ferramentas baseadas em computador que auxiliam na engenharia de software. Qual das alternativas a seguir NÃO é uma ferramenta CASE?

- (A) Eclipse.
- (B) GIT.
- (C) XML.
- (D) Delphi XE8.
- (E) Netbeans.

QUESTÃO 34

Após um programa passar pelos processos de compilação, ele ainda não é um programa executável. Qual programa tem a responsabilidade de juntar todas as dependências necessárias e gerar o executável do programa?

- (A) Analisador Lexico.
- (B) Ligador (LinkEditor).
- (C) Carregador (Loader).
- (D) Analisador Semântico.
- (E) Analisador Sintático.

QUESTÃO 35

Analisando o seguinte código escrito em linguagem Delphi, o que vai acontecer quando a função "Exemplo" for executada?

1. Procedure Exemplo;
2. var
3. ar: Array of Integer;
4. begin
5. SetLength(ar,3);
- 6.
7. ar[0] := 34;
8. ar[1] := 45;
9. ar[2] := 745;
- 10.
11. SetLength(ar,5);
- 12.
13. ar [3] := 561;
14. ar [4] := 99;
15. end;

- (A) Ocorrerá um erro de access violation na linha 5.
(B) Não ocorrerá erro.
(C) Ocorrerá um erro na linha 11, pois definido o tamanho do array ele não pode ser redimensionado.
(D) Ocorrerá um erro na linha 12, pois o índice 3 não existirá.
(E) Ocorrerá um erro na linha 3, pois o array não possui as suas dimensões informadas.

QUESTÃO 36

Considerando a programação orientada a objetos, no cenário onde existe a classe "A" essa classe é herdada pela classe "B" e, analise as assertivas e assinale a alternativa que aponta a(s) correta(s).

- I. A classe "A" terá acesso a todos os métodos e atributos da classe "B".
- II. A classe "B" é uma superclasse da classe "A".
- III. A classe "B" poderá acessar os métodos e atributos públicos e protegidos da classe "A"

- (A) Apenas II.
(B) Apenas I e II.
(C) Apenas II e III.
(D) Apenas III.
(E) Apenas I e III.

QUESTÃO 37

Em arquitetura de computadores, o barramento é essencial para que os dados, por meio de sinais elétricos, transitem pelos dispositivos do computador. A largura do barramento tem total impacto sobre o desempenho do sistema. Sendo assim, é correto afirmar que quanto maior a largura do barramento de dados

- (A) maior será o número de bits transferidos de cada vez.
(B) menor será o tamanho da placa mãe e do processador.
(C) maior será a voltagem necessária para carregar o dado.
(D) menor será a influência de fatores externos ao sistema.
(E) maior a precisão das informações do computador.

QUESTÃO 38

Em um sistema monoprogramado, a área de memória do computador é dividida em duas partes: uma área para o sistema operacional e uma área para o programa que está sendo executado. Em um sistema multiprogramado, a área de memória 'do usuário' é subdividida para executar vários programas. Essa subdivisão é feita de forma dinâmica pelo sistema operacional e é conhecida como

- (A) memória de CPU.
- (B) alocação de espaço.
- (C) fragmentação de memória.
- (D) gerenciamento de memória.
- (E) processamento de dados.

QUESTÃO 39

Os sistemas operacionais modernos conseguem executar um programa com maior capacidade do que cabe em sua memória RAM. Essa capacidade é tecnicamente conhecida como

- (A) virtualização.
- (B) multi-threads.
- (C) memória virtual.
- (D) fragmentação.
- (E) acesso randômico.

QUESTÃO 40

Na lógica proposicional, existe um símbolo que caracteriza uma disjunção. Sabendo disso, assinale a alternativa que apresenta uma expressão de disjunção de "p" e "q".

- (A) $\sim p \sim q$.
- (B) $p \leftrightarrow q$.
- (C) $p \rightarrow q$.
- (D) $p \sim q$.
- (E) $p \vee q$.

QUESTÃO 41

Os sistemas de numeração são importantes, dentre outras funções, para estabelecer uma relação mais próxima de desenvolvimento de rotinas com melhor desempenho computacional. Uma das representações numéricas é a hexadecimal, que se caracteriza por ser representada por dígitos

- (A) binários 1 e 0.
- (B) que vão de 0 a 7.
- (C) que vão de 0 a 9.
- (D) que vão de 0 a 10 e A a F.
- (E) pela sequência 0, 6, 12, 18, 24.

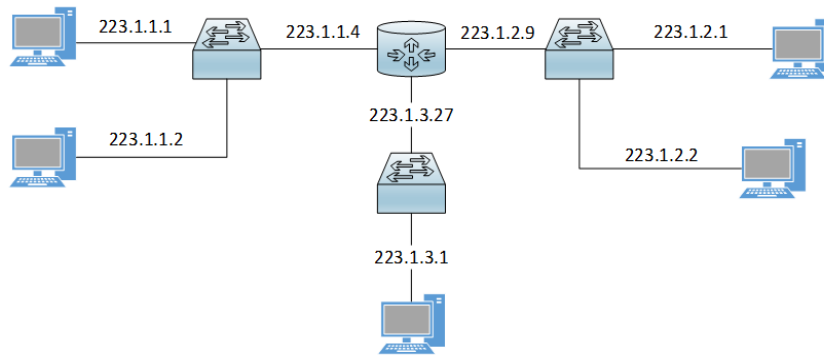
QUESTÃO 42

A rede de computadores caracterizada por ser privada e de curta distância, em geral, contida em uma sala ou em um prédio e ligada a um servidor central é tecnicamente denominada

- (A) MAN.
- (B) LAN.
- (C) SAN.
- (D) WAN.
- (E) NIS.

QUESTÃO 43

Analise a figura a seguir e assinale a alternativa correta.



- (A) É uma arquitetura física de barramento.
- (B) É uma típica sub-rede, segundo a terminologia IP.
- (C) Todos os endereços IPs atribuídos estão incorretos.
- (D) Está implementada no modelo de referência OSI.
- (E) Não há conexão com a internet, porque não existe roteador.

QUESTÃO 44

Analise o conjunto de sentenças apresentado a seguir e assinale a alternativa correta que corresponde à sua expressão na lógica proposicional.

Sentenças:

p: está chovendo

q: não vou sair

- (A) $p \rightarrow \sim q$
- (B) $p \rightarrow q$
- (C) $\sim p \rightarrow \sim q$
- (D) $p \leftrightarrow \sim q$
- (E) $p \leftrightarrow q$

QUESTÃO 45

Na lógica proposicional, é possível fazer uma operação na qual se realiza a negação de uma negação, por exemplo: $\sim\sim p$. Sendo assim, o significado semântico correto dessa operação é uma

- (A) afirmação de uma negação.
- (B) afirmação negada.
- (C) dupla negação.
- (D) negação.
- (E) afirmação.

QUESTÃO 46

Dado o número binário de 32 bits a seguir, assinale a alternativa que apresenta o hexadecimal correspondente.

Binário 32 bits: 11000000 10101000 00001010 00001000

- (A) C5 A6 0B 08
- (B) 11 A3 2B 01
- (C) 16 B7 C2 11
- (D) C0 A8 0A 08
- (E) CC A1 B0 01

QUESTÃO 47

Analise os comandos padrão SQL ANSI a seguir, disparados por um Administrador de Banco de Dados (DBA) em uma interface própria do banco de dados e assinale a alternativa correta acerca dos resultados dos comandos executados pelo DBA.

Comandos

GRANT SELECT ON FUNCIONARIO TO A1;

REVOKE SELECT ON FUNCIONARIO TO A5;

Obs. Os números utilizados (1 e 2) são apenas para facilitar a identificação das linhas dessa questão.

- (A) O comando mostrado na linha 1 executa um SELECT na tabela FUNCIONARIO para o usuário A1 e o comando mostrado na linha 2 realiza a mesma ação, porém para o usuário A5.
- (B) O comando mostrado na linha 1 concede ao FUNCIONARIO acesso à tabela do usuário A1 e o comando mostrado na linha 2 retira o privilégio do FUNCIONARIO à tabela do usuário A5.
- (C) O comando mostrado na linha 1 copia todo o conteúdo da tabela FUNCIONARIO para a tabela A1 e o comando mostrado na linha 2 move todo o conteúdo da tabela FUNCIONARIO para a tabela A5.
- (D) O comando mostrado na linha 1 concede privilégio para que o usuário A1 possa fazer SELECT na tabela FUNCIONARIO e o comando mostrado na linha 2 retira o privilégio de SELECT do usuário A5 da tabela FUNCIONARIO.
- (E) O comando mostrado na linha 1 seleciona todos os dados da tabela FUNCIONARIO e apresenta em uma interface para o usuário A1 e o comando mostrado na linha 2 não permite que todos os dados da tabela FUNCIONARIO sejam apresentados ao usuário A5 nessa mesma interface.

QUESTÃO 48

Existem diversos padrões acerca do cabeamento de redes de computadores. Um deles é o TIA/EIA-568-B.3 que é responsável por especificar os padrões de componente e os requisitos de transmissão para

- (A) o sistema de cabeamento de par trançado.
- (B) o sistema de antenas de transmissão wifi.
- (C) o sistema de cabeamento de fibra ótica.
- (D) as interfaces de redes de computadores.
- (E) a transmissão de TVs digitais.

QUESTÃO 49

O dispositivo de software de um computador cujo trabalho é fornecer aos programas do usuário um modelo de computador melhor, mais simples e mais limpo, bem como lidar com o gerenciamento de recursos como memória, disco e processador, é conhecido como

- (A) linguagem de programação.
- (B) sistema de informação.
- (C) sistema operacional.
- (D) banco de dados.
- (E) aplicativo.

QUESTÃO 50

Em banco de dados, existe o Sistema Gerenciador de Banco de Dados ou SGBD. Sabendo disso, é correto afirmar que SGBD é

- (A) uma coleção de dados relacionados.
- (B) uma interface de apresentação das informações.
- (C) uma linguagem de especificação e programação para bancos de dados.
- (D) um conjunto de algoritmos de aprendizagem para a descoberta de conhecimento.
- (E) uma coleção de programas que permite aos usuários criar e manter um banco de dados.



Câmara Municipal de Rio Branco
Estado do Acre



Concurso Público
Edital nº 01/2016

Nível Superior Manhã

Cargo

ANALISTA LEGISLATIVO - TEC. INF. MANUTENÇÃO

PROVA

2

Nome do Candidato _____

Inscrição _____

ATENÇÃO

O Caderno de questões possui 50 (cinquenta) questões objetivas, numeradas sequencialmente, de acordo com o exposto no quadro a seguir:

MATÉRIA	QUESTÕES
Língua Portuguesa	01 a 10
Raciocínio Lógico e Matemático	11 a 15
Informática	16 a 20
Conhecimentos Específicos	21 a 50



INSTRUÇÕES

1. Na sua Folha de Respostas, confira seu nome, o número do seu documento e o número de sua inscrição. Além disso, não se esqueça de conferir seu Caderno de Questões quanto a falhas de impressão e de numeração, e se o cargo corresponde àquele para o qual você se inscreveu. **LEMBRE-SE DE MARCAR O NÚMERO CORRESPONDENTE À SUA PROVA NA FOLHA DE RESPOSTAS.** Preencha os campos destinados à assinatura e ao número de inscrição. Qualquer divergência comunique ao fiscal.
2. O único documento válido para avaliação da prova é a Folha de Respostas. Só é permitido o uso de caneta esferográfica **transparente** de cor azul ou preta para o preenchimento da Folha de Respostas, que deve ser realizado da seguinte maneira: ●
3. O prazo de realização da prova é de 4 (quatro) horas, incluindo a marcação da Folha de Respostas. Após 60 (sessenta) minutos do início da prova, o candidato estará liberado para utilizar o sanitário ou deixar definitivamente o local de aplicação. A retirada da sala de prova dos 3 (três) últimos candidatos só ocorrerá conjuntamente.
4. Ao término de sua prova, comunique ao fiscal, devolvendo-lhe a Folha de Respostas devidamente preenchida e assinada. O candidato poderá levar consigo o Caderno de Questões, desde que aguarde em sala o prazo de realização da prova estabelecido em edital.
5. As provas e os gabaritos preliminares estarão disponíveis no site do Instituto AOCP - www.institutoaocp.org.br - no dia posterior à aplicação da prova.
6. Implicará na eliminação do candidato, caso, durante a realização das provas, qualquer equipamento eletrônico venha emitir ruídos, mesmo que devidamente acondicionado no **envelope de guarda de pertences**. O NÃO cumprimento a qualquer uma das determinações constantes em Edital, no presente Caderno ou na Folha de Respostas, incorrerá na eliminação do candidato.

----- (destaque aqui) -----

Folha para anotação das respostas do candidato - Prova 02

Questão	01	02	03	04	05	06	07	08	09	10	11	12	13	14	15	16	17	18	19	20	21	22	23	24	25	
Resp.																										
Questão	26	27	28	29	30	31	32	33	34	35	36	37	38	39	40	41	42	43	44	45	46	47	48	49	50	
Resp.																										

O gabarito oficial preliminar e o caderno de questões da prova objetiva estarão disponíveis no endereço eletrônico www.institutoaocp.org.br no dia seguinte à aplicação da prova.

Atenção! Não se **ESQUEÇA** de marcar, na Folha de Respostas, o número de sua prova indicado na capa deste caderno.

As escolas deveriam ensinar os alunos a falhar. Até os erros têm sua função: ensinar às crianças como lidar com desafios e dificuldades.

Será que só tirar notas dez na escola é garantia de sucesso na vida adulta?

Você sabe como funciona a escola: tire notas boas e todos os professores vão gostar de você, te elogiar e excluir o tempo todo que você tem um futuro brilhante. Agora, tire notas ruins ou ande um pouco fora da linha. Automaticamente, você vira o baderneiro da turma, o desatento que nunca será ninguém na vida.

Será mesmo?

Tony Little, especialista em educação e ex-diretor de uma das escolas particulares mais famosas do Reino Unido (a Eton, que já formou 19 primeiros-ministros e membros da família real), pensa justamente o contrário. Segundo ele, alunos precisam passar por experiências de falha na escola, para que tenham mais chances de se reerguer em situações mais delicadas na vida adulta. “Não é só ter a experiência de falhar, mas de poder fazê-lo em um ambiente seguro, para que a experiência possa ensinar algo”, disse o ex-diretor no Fórum Global de Educação e Habilidades, em Dubai.

Ou seja, ser sempre popular, só tirar notas boas e nunca sofrer na escola não ajuda ninguém a crescer de verdade. Sem ter de lidar com derrotas, eles não desenvolvem a habilidade para enfrentar dificuldades. “Eles nunca tiveram nada significativo para combater”, disse Little.

A declaração de Little, na verdade, já foi cientificamente comprovada. Em 2014, um estudo americano concluiu que determinação e força de vontade, em momentos de dificuldade, ajudam a encarar desafios.

Outro experimento, dessa vez de pesquisadores de Singapura, dividiu 75 adolescentes: o primeiro grupo teve aulas normais com a fala de um professor e terminava com exercícios; já o segundo precisou resolver, em grupos pequenos e sem muita ajuda do professor, problemas bem mais complexos. O segundo grupo, depois de muitos erros, recebia

orientação de um professor e, surpresa: tiveram resultados muito melhores do que a outra turma.

O estudo concluiu que, ao falhar, os alunos ativam uma parte do cérebro que possibilita um aprendizado mais profundo. É que eles precisam organizar e analisar mentalmente três coisas: o que já sabem, as limitações daquele conhecimento e, principalmente, o que não sabem. Ou seja: errar, além de ser humano, é muito mais eficaz no processo de aprendizagem.

POR Helô D'Angelo ATUALIZADO EM 17/03/2016

Fonte: <http://super.abril.com.br/cotidiano/as-escolas-deveriam-ensinar-os-alunos-a-falhar-1>

QUESTÃO 01

De acordo com o texto,

- (A) tirar boas notas no período escolar é ruim para o desenvolvimento do cérebro humano.
- (B) o bullying e a violência escolar são imprescindíveis para lidar com situações difíceis na vida adulta.
- (C) não só os acertos, mas também os erros são importantes para o desenvolvimento humano.
- (D) os grupos participantes do experimento realizado por pesquisadores de Singapura tiveram o mesmo desempenho nas tarefas propostas.
- (E) errar não é humano e é um fenômeno que só ocorre com aqueles que não estão na escola.

QUESTÃO 02

Assinale a alternativa correta quanto aos verbos do texto.

- (A) No título do texto, a locução verbal “deveriam ensinar” é composta por um verbo no futuro do pretérito do modo indicativo e um verbo no infinitivo.
- (B) Em “[...] eles não desenvolvem a habilidade [...]”, o verbo em destaque está flexionado no futuro do presente do modo subjuntivo.
- (C) Em “[...] tire notas boas e todos os professores vão gostar de você [...]”, o verbo em destaque está flexionado no presente do modo indicativo.
- (D) Em “[...] O segundo grupo, depois de muitos erros, recebia orientação de um professor [...]”, o verbo em destaque está flexionado no pretérito mais que perfeito do modo indicativo.
- (E) Em “[...] o primeiro grupo teve aulas normais [...]”, o verbo em destaque está flexionado no pretérito imperfeito do subjuntivo.

QUESTÃO 03

Assinale a alternativa em que ocorre a figura de linguagem chamada metáfora.

- (A) “[...] A declaração de Little, na verdade, já foi cientificamente comprovada. [...]”
- (B) “[...] tire notas ruins ou ande um pouco fora da linha. [...]”
- (C) “[...] especialista em educação e ex-diretor de uma das escolas particulares mais famosas do Reino Unido [...]”
- (D) “[...] O segundo grupo, depois de muitos erros, recebia orientação de um professor [...]”
- (E) “[...] É que eles precisam organizar e analisar mentalmente três coisas [...]”

QUESTÃO 04

Assinale a alternativa em que a crase foi empregada corretamente.

- (A) Os alunos devem aprender à falhar e isso ocorre quando eles erram às tarefas.
- (B) O homem pediu à Deus mais saúde, pois o deixaram à ver navios.
- (C) Não devo coisa alguma à ninguém, nem à nenhuma entidade.
- (D) À medida que tirei da casa foi anotada naquele papel que dei à ela.
- (E) Dei dinheiro àquela senhora que vive à margem da sociedade.

QUESTÃO 05

Em “[...] Você sabe como funciona a escola: tire notas boas e todos os professores vão gostar de você, te elogiar e excluir o tempo todo que você tem um futuro brilhante. Agora, tire notas ruins ou ande um pouco fora da linha. [...]”, a expressão em destaque estabelece relação semântica de

- (A) tempo.
- (B) oposição.
- (C) proporção.
- (D) causa.
- (E) adição.

QUESTÃO 06

Assinale a alternativa em que a expressão destacada tem função de pronome relativo.

- (A) “[...] Será que só tirar notas dez na escola é garantia de sucesso na vida adulta? [...]”
- (B) “[...]excluir o tempo todo que você tem um futuro brilhante.[...]”
- (C) “[...]o desatento que nunca será ninguém na vida. [...]”
- (D) “[...] um estudo americano concluiu que determinação e força de vontade [...]”
- (E) “[...] O estudo concluiu que, ao falhar, os alunos ativam uma parte do cérebro [...]”

QUESTÃO 07

Assinale a alternativa correta.

- (A) No período: “[...] alunos precisam passar por experiências de falha na escola, para que tenham mais chances [...]”, o trecho em destaque é classificado como uma oração subordinada adverbial proporcional.
- (B) No período: “[...] É que eles precisam organizar e analisar mentalmente três coisas: o que já sabem, as limitações daquele conhecimento e, principalmente, o que não sabem. [...]”, o trecho em destaque consiste em uma oração coordenada sindética conclusiva.
- (C) No período: “[...] todos os professores vão gostar de você, te elogiar e excluir o tempo todo que você tem um futuro brilhante [...]”, o trecho em destaque é uma oração coordenada sindética aditiva.
- (D) No período: “[...] eles não desenvolvem a habilidade para enfrentar dificuldades. [...]”, o trecho em destaque é uma oração subordinada substantiva objetiva indireta.
- (E) No período: “[...] os alunos ativam uma parte do cérebro que possibilita um aprendizado mais profundo [...]”, o trecho em destaque é uma oração subordinada adjetiva restritiva.

QUESTÃO 08

Assinale a alternativa em que a colocação pronominal está correta, de acordo com a norma culta da língua portuguesa.

- (A) Se necessita de ajuda da escola para que o desenvolvimento dos alunos seja saudável, os compreendendo.
- (B) Precisa-se de professores que entendam a importância da falha, utilizando-a no contexto escolar.
- (C) O aluno mais maduro é aquele que espelha-se nos exemplos dados pelo professor. Dessa forma, tudo ensina-se.
- (D) Não sabemos ainda porque perde-se tanto tempo com a obsessão por boas notas. Os professores não preocupam-se tanto com isso.
- (E) Quando trata-se de escola, ainda há muitos o que fazer-se. Nos contentamos com muito pouco.

QUESTÃO 09

Assinale a alternativa correta quanto às regras de acentuação das palavras.

- (A) As palavras “sábio”, “planície”, “nódoa” e “decência” são acentuadas por serem paroxítonas terminadas em ditongo crescente.
- (B) As palavras “vôlei”, “fósseis”, “fácil” e “régua” são acentuadas por serem paroxítonas terminadas em ditongo nasal.
- (C) As palavras “órgãos”, “bíceps”, “elétrons” e “fórceps” são acentuadas por serem proparoxítonas terminadas em “s”.
- (D) As palavras “pêssego”, “esplêndido”, “bênção” e “pêndulo” são acentuadas por serem paroxítonas terminadas em “o”.
- (E) As palavras “má”, “pá”, “nó” e “pé” são acentuadas por serem oxítonas terminadas em vogal nasal.

QUESTÃO 10

De acordo com o texto, assinale a alternativa correta.

- (A) Ensinar crianças a lidar com as frustrações é uma função da escola, da família e dos professores e garante que os alunos se tornarão adultos responsáveis.
- (B) Tirar sempre notas boas na escola é garantia de sucesso na vida adulta, aumentando as chances de os alunos se tornarem cidadãos que se reerguem nas situações mais delicadas da vida.
- (C) O experimento realizado por pesquisadores de Singapura teve como objetivo principal demonstrar a importância do professor em sala de aula.

- (D) Um estudo americano concluiu, em 2014, que desafios podem ser encarados com mais facilidade se o indivíduo tirou boas notas no seu período escolar.
- (E) Tony Little acredita que as falhas em um ambiente seguro como a escola pode ensinar algo aos indivíduos.

RACIOCÍNIO LÓGICO E MATEMÁTICO**QUESTÃO 11**

Lucia mandou imprimir mil cópias de um panfleto para distribuir na sua rua. Se no primeiro dia ela distribuiu $\frac{2}{5}$ desses panfletos, então quantos ainda faltam para ela distribuir?

- (A) 400
- (B) 500
- (C) 600
- (D) 650
- (E) 700

QUESTÃO 12

Uma pesquisa foi feita com os moradores de uma rua, para saber qual entre 2 revistas eles preferiam. 70% disseram que preferem a revista A e 50% disseram que preferem a revista B. Sendo assim, qual é o percentual de moradores que preferem tanto a revista A quanto a revista B?

- (A) 15%
- (B) 20%
- (C) 25%
- (D) 28%
- (E) 30%

QUESTÃO 13

Observe o quadrado a seguir:

5	X	5
7	6	Y
3	4	8

Sabendo que todas as suas linhas e colunas mantêm um padrão, então qual é o valor de $X+Y$?

- (A) 10
- (B) 9
- (C) 8
- (D) 7
- (E) 6

QUESTÃO 14

Qual é a negação da frase “Nenhum homem é alto”?

- (A) “Existe homem alto”.
- (B) “Todo homem é alto”.
- (C) “Nenhum homem é baixo”.
- (D) “Todo homem é baixo”.
- (E) “Não existe homem alto”.

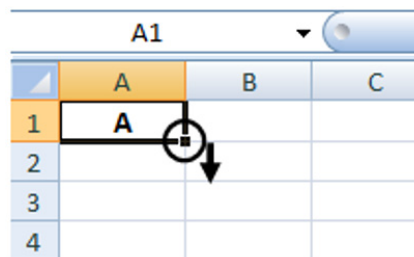
QUESTÃO 15

Segundo o IBGE, a população de Rio Branco em 2010 era de 336.038 habitantes. Sabendo que a população estimada para 2015 era de 370.550 habitantes, então qual foi o percentual de aumento do número de habitantes aproximadamente?

- (A) 1,27%
- (B) 5,73%
- (C) 7,55%
- (D) 9,95%
- (E) 10,27%

INFORMÁTICA**QUESTÃO 16**

Considerando o MS-Excel 2007, versão português, e a imagem da tabela a seguir, a operação de clicar com o botão esquerdo do mouse sobre canto inferior direito da célula A1 (conforme circulado), manter o botão do mouse pressionado, arrastar o cursor para baixo (conforme indicado pela seta) e, em seguida, soltar o botão do mouse faz com que a célula A2 receba



- (A) o caractere A.
- (B) o caractere B.
- (C) o caractere 0.
- (D) o caractere 1.
- (E) o caractere #.

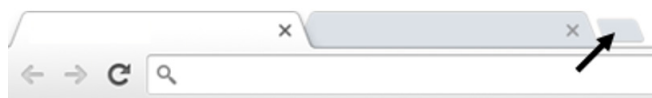
QUESTÃO 17

Acerca dos conceitos e tecnologias relacionados à Internet, os pequenos arquivos que são armazenados pelo navegador de Internet no computador, com informações da navegação, recebem o nome de

- (A) Overclock.
- (B) Cookies.
- (C) URL.
- (D) Browser.
- (E) Hardware.

QUESTÃO 18

Considerando o Navegador de Internet Google Chrome, versão 49 em português, ao clicar no local indicado pela “seta”, na imagem a seguir,



- (A) o navegador será fechado.
- (B) serão abertos os “favoritos”.

- (C) será aberta uma nova guia.
- (D) será fechada a última página acessada.
- (E) será aberto o painel de configurações.

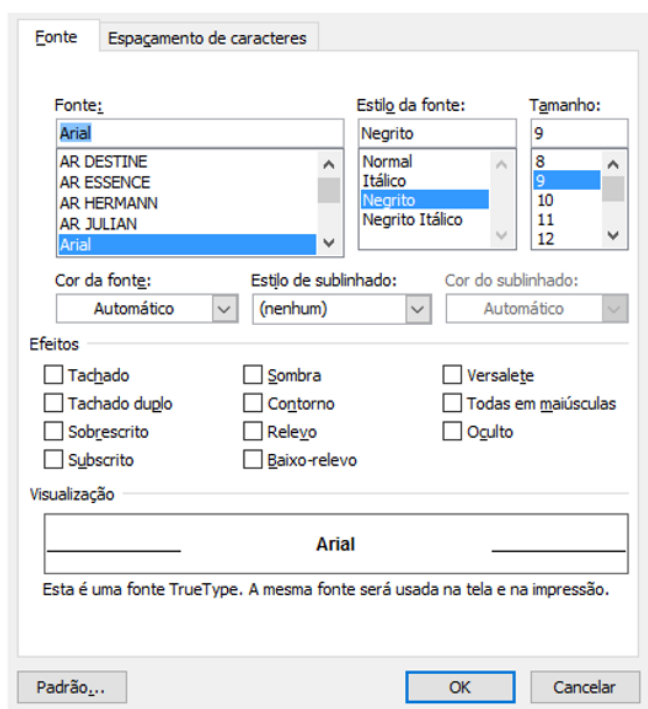
QUESTÃO 19

Acerca dos conhecimentos básicos sobre Hardware, assinale a alternativa que apresenta um periférico que é classificado simultaneamente como de ENTRADA e SAÍDA (E/S).

- (A) Mouse.
- (B) Teclado.
- (C) Scanner.
- (D) Impressora Multifuncional.
- (E) Webcam.

QUESTÃO 20

Considerando o MS-Word 2007, versão em português em sua configuração padrão, a janela com acesso a diversas “configurações” de fonte ilustrada a seguir pode ser acessada



- (A) executando a tecla de atalho Ctrl + F.
- (B) executando a tecla de atalho Ctrl + F5.
- (C) clicando no menu Exibição e, em seguida, na opção Formatar.
- (D) clicando no menu Editar e, em seguida, na opção Propriedades.
- (E) clicando com o botão direito do mouse sobre uma área do documento que possui apenas texto e, em seguida, com o botão esquerdo do mouse na opção Fonte.

QUESTÃO 21

O seguinte comando cria uma chave estrangeira na tabela PRODUTO, referenciando a tabela TIPOPRODUTO. Como esse tipo de comando é conhecido?

```
ALTER TABLE PRODUTO
ADD CONSTRAINT FK_PRODUTO_TIPO_PRODUTO
FOREIGN KEY (IDTIPOPRODUTO)
REFERENCES TIPOPRODUTO(ID)
```

- (A) DML
- (B) DDL
- (C) PL/SQL
- (D) PG/SQL
- (E) TRIGGER

QUESTÃO 22

Em relação ao nível de isolamento de transação *read-commited*, em banco de dados, assinale a alternativa correta.

- (A) É possível enxergar alterações não efetivadas em transações concorrentes.
- (B) Na execução de um comando UPDATE, efetuam-se as alterações mesmo se uma linha de destino for marcada para alteração por outra transação concorrente.
- (C) Transações concorrentes não conseguirão realizar comandos SELECT nas páginas de tabelas que estão sendo alteradas.
- (D) O comando SELECT enxerga apenas os dados efetivados antes do início do comando.
- (E) Somente comandos DDL serão permitidos.

QUESTÃO 23

Analisando o seguinte código, que foi escrito utilizando a linguagem Delphi, o que acontecerá quando a função *UsarValor* for executada?

```
unit Unit2;
interface
type
  TMeuInteger = ^Integer;
  function GetValor(numero :Integer) :TMeuInteger;
  procedure UsaValor;
implementation
function GetValor(numero :Integer) :TMeuInteger;
begin
  Result := @numero;
  numero := 4;
end;
procedure UsaValor;
var
  i : Integer;
begin
  i := GetValor(5)^;
end;
end.
```

-
- (A) A variável “i” vai receber o valor informado no parâmetro “número”
 - (B) A variável “número” ficará com o valor “nil”.
 - (C) A variável “i” receberá o valor 4.
 - (D) A variável “i” receberá o valor 5.
 - (E) Ocorrerá um erro de Access Violation.

QUESTÃO 24

Na linguagem Delphi, o comando “*continue*” é um comando de controle de fluxo. Esse comando terá qual comportamento, quando executado na primeira linha de um laço de repetição “*while*”?

- (A) Encerrará o laço de repetição.
- (B) Sairá da função/procedure, onde o laço de repetição iniciou.
- (C) Levantará uma exceção para poder finalizar a execução da função.
- (D) Executará somente mais uma interação no laço de repetição e sairá do laço em seguida.
- (E) Irá para a próxima interação do laço de repetição, ignorando os comandos subsequentes dentro do laço de repetição.

QUESTÃO 25

Considere um cenário em que é necessário sobrescrever o método “*validar*” da classe “*TPessoa*” a partir da classe “*TCliente*”, a qual herda a classe “*TPessoa*”, e que essas classes foram implementadas na linguagem Delphi. O que acontecerá ao se compilar um programa que utiliza as classes “*TCliente*” e “*TPessoa*”, conforme o código descrito a seguir?

```
unit Unit3;

interface

type

TPessoa = class
public
  procedure Validar(Id :Integer);
end;

TCliente = class(TPessoa)
public
  procedure Validar(Id :Integer); override;
end;

implementation
{ TCliente }

procedure TCliente.Validar(Id: Integer);
begin
  inherited;
  {alterações necessárias implementadas aqui}
end;

{ TPessoa }

procedure TPessoa.Validar(Id: Integer);
begin
  {validação na classe pessoa}
end;

end.
```

- (A) Ocorrerá um erro na compilação do programa, porque o método validar da classe “*TPessoa*” não é marcado com um dos modificadores “*virtual*” ou “*dynamic*”.
- (B) Não ocorrerá erro na compilação do programa, mas, ao se utilizar a classe “*TPessoa*” durante a execução do programa ocorrerá um erro de *AbstractClass*.
- (C) O programa compilará sem erros, pois as classes foram implementadas corretamente.
- (D) O programa compilará sem erros, mas somente o método validar da classe “*TPessoa*” ocasionará erro ao ser executado.
- (E) O programa compilará sem erros, mas somente o método validar da classe “*TCliente*” ocasionará erro ao ser executado.

QUESTÃO 26

Para que um programa seja executado, ele precisa ser traduzido de uma linguagem de alto nível, legível a um ser humano, para uma linguagem de máquina, que o computador compreenderá. Para isso, há os métodos de compilação e interpretação. Referente ao assunto, assinale a alternativa correta.

- (A) Compilação somente funciona para programas criados para arquitetura x86 e x64.
- (B) A compilação traduz todo o código (texto) que define um programa e somente depois o programa pode ser executado.
- (C) Programas interpretados são geralmente mais rápidos que programas compilados.
- (D) Somente programas criados para plataforma Windows podem ser compilados.
- (E) Somente programas criados para plataforma Linux podem ser compilados.

QUESTÃO 27

Em relação aos paradigmas de programação, analise as assertivas e assinale a alternativa que aponta a(s) correta(s).

- I. A programação estruturada é uma forma de programação que sugere que todos os programas podem ser reduzidos a três estruturas básicas: sequência, decisão e repetição.
- II. A programação modular é uma forma de programação na qual o desenvolvimento das rotinas é feito por módulos interligados através de uma interface comum.
- III. Na programação orientada a objetos, são implementados um conjunto de classes para definir os objetos presentes no mundo real.

- (A) Apenas I e III.
- (B) Apenas I.
- (C) Apenas I e II.
- (D) I, II e III.
- (E) Apenas III.

QUESTÃO 28

O compilador é o software que é responsável por realizar compilação de um programa. Para isso, o compilador realiza alguns processos de compilação. Quais são esses processos?

- (A) Análise léxica, análise sintática, análise semântica, geração de DDL, otimização de código e geração de código final.
- (B) Análise de touring, análise léxica, análise sintática, geração DDL, otimização de código e geração de código final.
- (C) Análise binária, análise léxica, geração de código intermediário, otimização de código e geração de código final
- (D) Análise léxica, análise sintática, análise semântica, geração de código intermediário, otimização de código e geração de código final.
- (E) Análise de algoritmos, análise de requisitos, geração de código intermediário, otimização de código e geração de código final.

QUESTÃO 29

Considere o seguinte cenário: será necessário realizar a alteração de um SQL que faz a consulta de produtos no sistema da empresa. O objetivo é permitir ao usuário digitar parte da descrição do produto, retornando todos os produtos que contenham o texto digitado pelo usuário, em qualquer posição da descrição do produto. Qual das seguintes alternativas tem uma solução para esse problema?

- (A) `SELECT * FROM PRODUTO P WHERE P.DESCRICAO LIKE 'PARTE%'`
- (B) `SELECT * FROM PRODUTO P WHERE P.DESCRICAO = '%PARTE%'`
- (C) `SELECT * FROM PRODUTO P WHERE P.DESCRICAO LIKE UPPER('PARTE')`
- (D) `SELECT * FROM PRODUTO P WHERE P.DESCRICAO = UPPER('%PARTE%')`
- (E) `SELECT * FROM PRODUTO P WHERE P.DESCRICAO LIKE '%PARTE%'`

QUESTÃO 30

A linguagem de programação Delphi possui várias formas de realizar um laço de repetição. Qual das formas a seguir tem o comportamento de executa, ao menos uma vez, os comandos dentro do laço de repetição?

- (A) `try...except`
- (B) `try...finally`
- (C) `while...do`
- (D) `for...do`
- (E) `repeat...until`

QUESTÃO 31

Preencha as lacunas e assinale a alternativa correta.

A _____ pode ser definida como um contrato entre a classe e o mundo exterior, pois quando a classe implementa a _____ a classe se compromete em fornecer o comportamento do publicado.

- (A) Interface/Interface
- (B) Orientação a Objeto/ Interface
- (C) Interface/ Sobrecarga
- (D) Classe/ Interface
- (E) Interface/ Herança

QUESTÃO 32

As ferramentas CASE são todas as ferramentas baseadas em computador que auxiliam na engenharia de software. Qual das alternativas a seguir NÃO é uma ferramenta CASE?

- (A) Eclipse.
- (B) GIT.
- (C) XML.
- (D) Delphi XE8.
- (E) Netbeans.

QUESTÃO 33

Após um programa passar pelos processos de compilação, ele ainda não é um programa executável. Qual programa tem a responsabilidade de juntar todas as dependências necessárias e gerar o executável do programa?

- (A) Analisador Lexico.
- (B) Ligador (LinkEditor).
- (C) Carregador (Loader).
- (D) Analisador Semântico.
- (E) Analisador Sintático.

QUESTÃO 34

Analisando o seguinte código escrito em linguagem Delphi, o que vai acontecer quando a função "Exemplo" for executada?

1. Procedure Exemplo;
2. var
3. ar: Array of Integer;
4. begin
5. SetLength(ar,3);
- 6.
7. ar[0] := 34;
8. ar[1] := 45;
9. ar[2] := 745;
- 10.
11. SetLength(ar,5);
- 12.
13. ar [3] := 561;
14. ar [4] := 99;
15. end;

- (A) Ocorrerá um erro de access violation na linha 5.
(B) Não ocorrerá erro.
(C) Ocorrerá um erro na linha 11, pois definido o tamanho do array ele não pode ser redimensionado.
(D) Ocorrerá um erro na linha 12, pois o índice 3 não existirá.
(E) Ocorrerá um erro na linha 3, pois o array não possui as suas dimensões informadas.

QUESTÃO 35

Foi criada uma tabela de clientes através do sistema gerenciador de banco de dados MySQL. A tabela cliente foi iniciada com os seguintes comandos:

```
INSERT INTO CLIENTE (ID, NOME, TELEFONE) VALUES (1, 'EDUARDO RODRIGUES','(44) 9911-1122');  
INSERT INTO CLIENTE (ID, NOME, TELEFONE) VALUES (3, 'ROBSON CABRAL', '(41) 9922-3344');  
INSERT INTO CLIENTE (ID, NOME, TELEFONE) VALUES (2, 'SILVANA NOGUEIRA', NULL);
```

Considerando que os comandos de INSERT foram realizados com sucesso e a tabela agora possui somente os três registros executados pelos comandos apresentados, qual será o retorno se o seguinte SQL for executado para a tabela cliente?

```
SELECT COUNT(C.TELEFONE) FROM CLIENTE C
```

- (A) Retornará uma coluna com a contagem 2.
(B) Retornará uma coluna com o valor NULO.
(C) Retornará uma coluna com a contagem 3.
(D) Retornará uma coluna com a contagem 0.
(E) Retornará uma coluna com a contagem 1.

QUESTÃO 36

Em arquitetura de computadores, o barramento é essencial para que os dados, por meio de sinais elétricos, transitem pelos dispositivos do computador. A largura do barramento tem total impacto sobre o desempenho do sistema. Sendo assim, é correto afirmar que quanto maior a largura do barramento de dados

- (A) maior será o número de bits transferidos de cada vez.
- (B) menor será o tamanho da placa mãe e do processador.
- (C) maior será a voltagem necessária para carregar o dado.
- (D) menor será a influência de fatores externos ao sistema.
- (E) maior a precisão das informações do computador.

QUESTÃO 37

Em um sistema monoprogramado, a área de memória do computador é dividida em duas partes: uma área para o sistema operacional e uma área para o programa que está sendo executado. Em um sistema multiprogramado, a área de memória 'do usuário' é subdividida para executar vários programas. Essa subdivisão é feita de forma dinâmica pelo sistema operacional e é conhecida como

- (A) memória de CPU.
- (B) alocação de espaço.
- (C) fragmentação de memória.
- (D) gerenciamento de memória.
- (E) processamento de dados.

QUESTÃO 38

Os sistemas operacionais modernos conseguem executar um programa com maior capacidade do que cabe em sua memória RAM. Essa capacidade é tecnicamente conhecida como

- (A) virtualização.
- (B) multi-threads.
- (C) memória virtual.
- (D) fragmentação.
- (E) acesso randômico.

QUESTÃO 39

Na lógica proposicional, existe um símbolo que caracteriza uma disjunção. Sabendo disso, assinale a alternativa que apresenta uma expressão de disjunção de "p" e "q".

- (A) $\sim p \sim q$.
- (B) $p \leftrightarrow q$.
- (C) $p \rightarrow q$.
- (D) $p \sim q$.
- (E) $p \vee q$.

QUESTÃO 40

Os sistemas de numeração são importantes, dentre outras funções, para estabelecer uma relação mais próxima de desenvolvimento de rotinas com melhor desempenho computacional. Uma das representações numéricas é a hexadecimal, que se caracteriza por ser representada por dígitos

- (A) binários 1 e 0.
- (B) que vão de 0 a 7.
- (C) que vão de 0 a 9.
- (D) que vão de 0 a 10 e A a F.
- (E) pela sequência 0, 6, 12, 18, 24.

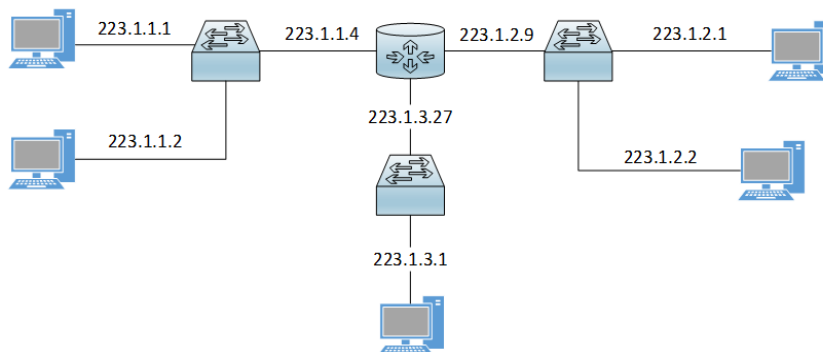
QUESTÃO 41

A rede de computadores caracterizada por ser privada e de curta distância, em geral, contida em uma sala ou em um prédio e ligada a um servidor central é tecnicamente denominada

- (A) MAN.
- (B) LAN.
- (C) SAN.
- (D) WAN.
- (E) NIS.

QUESTÃO 42

Analise a figura a seguir e assinale a alternativa correta.



- (A) É uma arquitetura física de barramento.
- (B) É uma típica sub-rede, segundo a terminologia IP.
- (C) Todos os endereços IPs atribuídos estão incorretos.
- (D) Está implementada no modelo de referência OSI.
- (E) Não há conexão com a internet, porque não existe roteador.

QUESTÃO 43

Analise o conjunto de sentenças apresentado a seguir e assinale a alternativa correta que corresponde à sua expressão na lógica proposicional.

Sentenças:

p: está chovendo

q: não vou sair

- (A) $p \rightarrow \sim q$
- (B) $p \rightarrow q$
- (C) $\sim p \rightarrow \sim q$
- (D) $p \leftrightarrow \sim q$
- (E) $p \leftrightarrow q$

QUESTÃO 44

Na lógica proposicional, é possível fazer uma operação na qual se realiza a negação de uma negação, por exemplo: $\sim\sim p$. Sendo assim, o significado semântico correto dessa operação é uma

- (A) afirmação de uma negação.
- (B) afirmação negada.
- (C) dupla negação.
- (D) negação.
- (E) afirmação.

QUESTÃO 45

Dado o número binário de 32 bits a seguir, assinale a alternativa que apresenta o hexadecimal correspondente.

Binário 32 bits: 11000000 10101000 00001010 00001000

- (A) C5 A6 0B 08
- (B) 11 A3 2B 01
- (C) 16 B7 C2 11
- (D) C0 A8 0A 08
- (E) CC A1 B0 01

QUESTÃO 46

Analise os comandos padrão SQL ANSI a seguir, disparados por um Administrador de Banco de Dados (DBA) em uma interface própria do banco de dados e assinale a alternativa correta acerca dos resultados dos comandos executados pelo DBA.

Comandos

GRANT SELECT ON FUNCIONARIO TO A1;

REVOKE SELECT ON FUNCIONARIO TO A5;

Obs. Os números utilizados (1 e 2) são apenas para facilitar a identificação das linhas dessa questão.

- (A) O comando mostrado na linha 1 executa um SELECT na tabela FUNCIONARIO para o usuário A1 e o comando mostrado na linha 2 realiza a mesma ação, porém para o usuário A5.
- (B) O comando mostrado na linha 1 concede ao FUNCIONARIO acesso à tabela do usuário A1 e o comando mostrado na linha 2 retira o privilégio do FUNCIONARIO à tabela do usuário A5.
- (C) O comando mostrado na linha 1 copia todo o conteúdo da tabela FUNCIONARIO para a tabela A1 e o comando mostrado na linha 2 move todo o conteúdo da tabela FUNCIONARIO para a tabela A5.
- (D) O comando mostrado na linha 1 concede privilégio para que o usuário A1 possa fazer SELECT na tabela FUNCIONARIO e o comando mostrado na linha 2 retira o privilégio de SELECT do usuário A5 da tabela FUNCIONARIO.
- (E) O comando mostrado na linha 1 seleciona todos os dados da tabela FUNCIONARIO e apresenta em uma interface para o usuário A1 e o comando mostrado na linha 2 não permite que todos os dados da tabela FUNCIONARIO sejam apresentados ao usuário A5 nessa mesma interface.

QUESTÃO 47

Existem diversos padrões acerca do cabeamento de redes de computadores. Um deles é o TIA/EIA-568-B.3 que é responsável por especificar os padrões de componente e os requisitos de transmissão para

- (A) o sistema de cabeamento de par trançado.
- (B) o sistema de antenas de transmissão wifi.
- (C) o sistema de cabeamento de fibra ótica.
- (D) as interfaces de redes de computadores.
- (E) a transmissão de TVs digitais.

QUESTÃO 48

O dispositivo de software de um computador cujo trabalho é fornecer aos programas do usuário um modelo de computador melhor, mais simples e mais limpo, bem como lidar com o gerenciamento de recursos como memória, disco e processador, é conhecido como

- (A) linguagem de programação.
- (B) sistema de informação.

- (C) sistema operacional.
- (D) banco de dados.
- (E) aplicativo.

QUESTÃO 49

Em banco de dados, existe o Sistema Gerenciador de Banco de Dados ou SGBD. Sabendo disso, é correto afirmar que SGBD é

- (A) uma coleção de dados relacionados.
- (B) uma interface de apresentação das informações.
- (C) uma linguagem de especificação e programação para bancos de dados.
- (D) um conjunto de algoritmos de aprendizagem para a descoberta de conhecimento.
- (E) uma coleção de programas que permite aos usuários criar e manter um banco de dados.

QUESTÃO 50

Considerando a programação orientada a objetos, no cenário onde existe a classe “A” essa classe é herdada pela classe “B” e, analise as assertivas e assinale a alternativa que aponta a(s) correta(s).

- I. A classe “A” terá acesso a todos os métodos e atributos da classe “B”.
- II. A classe “B” é uma superclasse da classe “A”.
- III. A classe “B” poderá acessar os métodos e atributos públicos e protegidos da classe “A”

- (A) Apenas II.
- (B) Apenas I e II.
- (C) Apenas II e III.
- (D) Apenas III.
- (E) Apenas I e III.



Câmara Municipal de Rio Branco
Estado do Acre

Concurso Público
Edital nº 01/2016

Nível Superior Manhã



PROVA

3

Cargo

ANALISTA LEGISLATIVO - TEC. INF. MANUTENÇÃO

Nome do Candidato

Inscrição

ATENÇÃO

O Caderno de questões possui 50 (cinquenta) questões objetivas, numeradas sequencialmente, de acordo com o exposto no quadro a seguir:

MATÉRIA	QUESTÕES
Língua Portuguesa	01 a 10
Raciocínio Lógico e Matemático	11 a 15
Informática	16 a 20
Conhecimentos Específicos	21 a 50



INSTRUÇÕES

1. Na sua Folha de Respostas, confira seu nome, o número do seu documento e o número de sua inscrição. Além disso, não se esqueça de conferir seu Caderno de Questões quanto a falhas de impressão e de numeração, e se o cargo corresponde àquele para o qual você se inscreveu. **LEMBRE-SE DE MARCAR O NÚMERO CORRESPONDENTE À SUA PROVA NA FOLHA DE RESPOSTAS.** Preencha os campos destinados à assinatura e ao número de inscrição. Qualquer divergência comunique ao fiscal.
2. O único documento válido para avaliação da prova é a Folha de Respostas. Só é permitido o uso de caneta esferográfica **transparente** de cor azul ou preta para o preenchimento da Folha de Respostas, que deve ser realizado da seguinte maneira: ●
3. O prazo de realização da prova é de 4 (quatro) horas, incluindo a marcação da Folha de Respostas. Após 60 (sessenta) minutos do início da prova, o candidato estará liberado para utilizar o sanitário ou deixar definitivamente o local de aplicação. A retirada da sala de prova dos 3 (três) últimos candidatos só ocorrerá conjuntamente.
4. Ao término de sua prova, comunique ao fiscal, devolvendo-lhe a Folha de Respostas devidamente preenchida e assinada. O candidato poderá levar consigo o Caderno de Questões, desde que aguarde em sala o prazo de realização da prova estabelecido em edital.
5. As provas e os gabaritos preliminares estarão disponíveis no site do Instituto AOCP - www.institutoaocp.org.br - no dia posterior à aplicação da prova.
6. Implicará na eliminação do candidato, caso, durante a realização das provas, qualquer equipamento eletrônico venha emitir ruídos, mesmo que devidamente acondicionado no **envelope de guarda de pertences**. O NÃO cumprimento a qualquer uma das determinações constantes em Edital, no presente Caderno ou na Folha de Respostas, incorrerá na eliminação do candidato.

----- (destaque aqui) -----

Folha para anotação das respostas do candidato - Prova 03

Questão	01	02	03	04	05	06	07	08	09	10	11	12	13	14	15	16	17	18	19	20	21	22	23	24	25	
Resp.																										
Questão	26	27	28	29	30	31	32	33	34	35	36	37	38	39	40	41	42	43	44	45	46	47	48	49	50	
Resp.																										

O gabarito oficial preliminar e o caderno de questões da prova objetiva estarão disponíveis no endereço eletrônico www.institutoaocp.org.br no dia seguinte à aplicação da prova.

Atenção! Não se **ESQUEÇA** de marcar, na Folha de Respostas, o número de sua prova indicado na capa deste caderno.

As escolas deveriam ensinar os alunos a falhar. Até os erros têm sua função: ensinar às crianças como lidar com desafios e dificuldades.

Será que só tirar notas dez na escola é garantia de sucesso na vida adulta?

Você sabe como funciona a escola: tire notas boas e todos os professores vão gostar de você, te elogiar e exclamar o tempo todo que você tem um futuro brilhante. Agora, tire notas ruins ou ande um pouco fora da linha. Automaticamente, você vira o baderneiro da turma, o desatento que nunca será ninguém na vida.

Será mesmo?

Tony Little, especialista em educação e ex-diretor de uma das escolas particulares mais famosas do Reino Unido (a Eton, que já formou 19 primeiros-ministros e membros da família real), pensa justamente o contrário. Segundo ele, alunos precisam passar por experiências de falha na escola, para que tenham mais chances de se reerguer em situações mais delicadas na vida adulta. “Não é só ter a experiência de falhar, mas de poder fazê-lo em um ambiente seguro, para que a experiência possa ensinar algo”, disse o ex-diretor no Fórum Global de Educação e Habilidades, em Dubai.

Ou seja, ser sempre popular, só tirar notas boas e nunca sofrer na escola não ajuda ninguém a crescer de verdade. Sem ter de lidar com derrotas, eles não desenvolvem a habilidade para enfrentar dificuldades. “Eles nunca tiveram nada significativa para combater”, disse Little.

A declaração de Little, na verdade, já foi cientificamente comprovada. Em 2014, um estudo americano concluiu que determinação e força de vontade, em momentos de dificuldade, ajudam a encarar desafios.

Outro experimento, dessa vez de pesquisadores de Singapura, dividiu 75 adolescentes: o primeiro grupo teve aulas normais com a fala de um professor e terminava com exercícios; já o segundo precisou resolver, em grupos pequenos e sem muita ajuda do professor, problemas bem mais complexos. O segundo grupo, depois de muitos erros, recebia

orientação de um professor e, surpresa: tiveram resultados muito melhores do que a outra turma.

O estudo concluiu que, ao falhar, os alunos ativam uma parte do cérebro que possibilita um aprendizado mais profundo. É que eles precisam organizar e analisar mentalmente três coisas: o que já sabem, as limitações daquele conhecimento e, principalmente, o que não sabem. Ou seja: errar, além de ser humano, é muito mais eficaz no processo de aprendizagem.

POR Helô D'Angelo ATUALIZADO EM 17/03/2016

Fonte: <http://super.abril.com.br/cotidiano/as-escolas-deveriam-ensinar-os-alunos-a-falhar-1>

QUESTÃO 01

Assinale a alternativa correta quanto aos verbos do texto.

- (A) No título do texto, a locução verbal “deveriam ensinar” é composta por um verbo no futuro do pretérito do modo indicativo e um verbo no infinitivo.
- (B) Em “[...] eles não desenvolvem a habilidade [...]”, o verbo em destaque está flexionado no futuro do presente do modo subjuntivo.
- (C) Em “[...] tire notas boas e todos os professores vão gostar de você [...]”, o verbo em destaque está flexionado no presente do modo indicativo.
- (D) Em “[...] O segundo grupo, depois de muitos erros, recebia orientação de um professor [...]”, o verbo em destaque está flexionado no pretérito mais que perfeito do modo indicativo.
- (E) Em “[...] o primeiro grupo teve aulas normais [...]”, o verbo em destaque está flexionado no pretérito imperfeito do subjuntivo.

QUESTÃO 02

Assinale a alternativa em que ocorre a figura de linguagem chamada metáfora.

- (A) “[...] A declaração de Little, na verdade, já foi cientificamente comprovada. [...]”
- (B) “[...] tire notas ruins ou ande um pouco fora da linha. [...]”
- (C) “[...] especialista em educação e ex-diretor de uma das escolas particulares mais famosas do Reino Unido [...]”
- (D) “[...] O segundo grupo, depois de muitos erros, recebia orientação de um professor [...]”
- (E) “[...] É que eles precisam organizar e analisar mentalmente três coisas [...]”

QUESTÃO 03

Assinale a alternativa em que a crase foi empregada corretamente.

- (A) Os alunos devem aprender à falhar e isso ocorre quando eles erram às tarefas.
- (B) O homem pediu à Deus mais saúde, pois o deixaram à ver navios.
- (C) Não devo coisa alguma à ninguém, nem à nenhuma entidade.
- (D) À medida que tirei da casa foi anotada naquele papel que dei à ela.
- (E) Dei dinheiro àquela senhora que vive à margem da sociedade.

QUESTÃO 04

Em “[...] Você sabe como funciona a escola: tire notas boas e todos os professores vão gostar de você, te elogiar e excluir o tempo todo que você tem um futuro brilhante. Agora, tire notas ruins ou ande um pouco fora da linha. [...]”, a expressão em destaque estabelece relação semântica de

- (A) tempo.
- (B) oposição.
- (C) proporção.
- (D) causa.
- (E) adição.

QUESTÃO 05

Assinale a alternativa em que a expressão destacada tem função de pronome relativo.

- (A) “[...] Será que só tirar notas dez na escola é garantia de sucesso na vida adulta? [...]”
- (B) “[...]excluir o tempo todo que você tem um futuro brilhante.[...]”
- (C) “[...]o desatento que nunca será ninguém na vida. [...]”

- (D) “[...] um estudo americano concluiu que determinação e força de vontade [...]”
- (E) “[...] O estudo concluiu que, ao falhar, os alunos ativam uma parte do cérebro [...]”

QUESTÃO 06

Assinale a alternativa correta.

- (A) No período: “[...] alunos precisam passar por experiências de falha na escola, para que tenham mais chances [...]”, o trecho em destaque é classificado como uma oração subordinada adverbial proporcional.
- (B) No período: “[...] É que eles precisam organizar e analisar mentalmente três coisas: o que já sabem, as limitações daquele conhecimento e, principalmente, o que não sabem. [...]”, o trecho em destaque consiste em uma oração coordenada sindética conclusiva.
- (C) No período: “[...] todos os professores vão gostar de você, te elogiar e excluir o tempo todo que você tem um futuro brilhante [...]”, o trecho em destaque é uma oração coordenada sindética aditiva.
- (D) No período: “[...] eles não desenvolvem a habilidade para enfrentar dificuldades. [...]”, o trecho em destaque é uma oração subordinada substantiva objetiva indireta.
- (E) No período: “[...] os alunos ativam uma parte do cérebro que possibilita um aprendizado mais profundo [...]”, o trecho em destaque é uma oração subordinada adjetiva restritiva.

QUESTÃO 07

Assinale a alternativa em que a colocação pronominal está correta, de acordo com a norma culta da língua portuguesa.

- (A) Se necessita de ajuda da escola para que o desenvolvimento dos alunos seja saudável, os compreendendo.
- (B) Precisa-se de professores que entendam a importância da falha, utilizando-a no contexto escolar.
- (C) O aluno mais maduro é aquele que espelha-se nos exemplos dados pelo professor. Dessa forma, tudo ensina-se.
- (D) Não sabemos ainda porque perde-se tanto tempo com a obsessão por boas notas. Os professores não preocupam-se tanto com isso.
- (E) Quando trata-se de escola, ainda há muitos o que fazer-se. Nos contentamos com muito pouco.

QUESTÃO 08

Assinale a alternativa correta quanto às regras de acentuação das palavras.

- (A) As palavras “sábio”, “planície”, “nódoa” e “decência” são acentuadas por serem paroxítonas terminadas em ditongo crescente.
- (B) As palavras “vôlei”, “fósseis”, “fácil” e “régua” são acentuadas por serem paroxítonas terminadas em ditongo nasal.
- (C) As palavras “órgãos”, “bíceps”, “elétrons” e “fórceps” são acentuadas por serem proparoxítonas terminadas em “s”.
- (D) As palavras “pêssego”, “esplêndido”, “bênção” e “pêndulo” são acentuadas por serem paroxítonas terminadas em “o”.
- (E) As palavras “má”, “pá”, “nó” e “pé” são acentuadas por serem oxítonas terminadas em vogal nasal.

QUESTÃO 09

De acordo com o texto, assinale a alternativa correta.

- (A) Ensinar crianças a lidar com as frustrações é uma função da escola, da família e dos professores e garante que os alunos se tornarão adultos responsáveis.
- (B) Tirar sempre notas boas na escola é garantia de sucesso na vida adulta, aumentando as chances de os alunos se tornarem cidadãos que se reerguem nas situações mais delicadas da vida.
- (C) O experimento realizado por pesquisadores de Singapura teve como objetivo principal demonstrar a importância do professor em sala de aula.
- (D) Um estudo americano concluiu, em 2014, que desafios podem ser encarados com mais facilidade se o indivíduo tirou boas notas no seu período escolar.
- (E) Tony Little acredita que as falhas em um ambiente seguro como a escola pode ensinar algo aos indivíduos.

QUESTÃO 10

De acordo com o texto,

- (A) tirar boas notas no período escolar é ruim para o desenvolvimento do cérebro humano.
- (B) o bullying e a violência escolar são imprescindíveis para lidar com situações difíceis na vida adulta.
- (C) não só os acertos, mas também os erros são importantes para o desenvolvimento humano.
- (D) os grupos participantes do experimento realizado por pesquisadores de Singapura tiveram o mesmo desempenho nas tarefas propostas.
- (E) errar não é humano e é um fenômeno que só ocorre com aqueles que não estão na escola.

RACIOCÍNIO LÓGICO E MATEMÁTICO**QUESTÃO 11**

Uma pesquisa foi feita com os moradores de uma rua, para saber qual entre 2 revistas eles preferiam. 70% disseram que preferem a revista A e 50% disseram que preferem a revista B. Sendo assim, qual é o percentual de moradores que preferem tanto a revista A quanto a revista B?

- (A) 15%
- (B) 20%
- (C) 25%
- (D) 28%
- (E) 30%

QUESTÃO 12

Observe o quadrado a seguir:

5	X	5
7	6	Y
3	4	8

Sabendo que todas as suas linhas e colunas mantêm um padrão, então qual é o valor de $X+Y$?

- (A) 10
- (B) 9
- (C) 8
- (D) 7
- (E) 6

QUESTÃO 13

Qual é a negação da frase “Nenhum homem é alto”?

- (A) “Existe homem alto”.
- (B) “Todo homem é alto”.
- (C) “Nenhum homem é baixo”.
- (D) “Todo homem é baixo”.
- (E) “Não existe homem alto”.

QUESTÃO 14

Segundo o IBGE, a população de Rio Branco em 2010 era de 336.038 habitantes. Sabendo que a população estimada para 2015 era de 370.550 habitantes, então qual foi o percentual de aumento do número de habitantes aproximadamente?

- (A) 1, 27%
- (B) 5,73%
- (C) 7,55%
- (D) 9, 95%
- (E) 10,27%

QUESTÃO 15

Lucia mandou imprimir mil cópias de um panfleto para distribuir na sua rua. Se no primeiro dia ela distribuiu $\frac{2}{5}$ desses panfletos, então quantos ainda faltam para ela distribuir?

- (A) 400
- (B) 500
- (C) 600
- (D) 650
- (E) 700

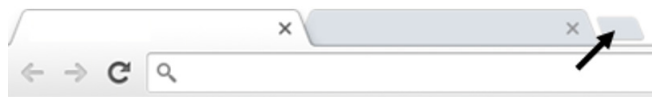
INFORMÁTICA**QUESTÃO 16**

Acerca dos conceitos e tecnologias relacionados à Internet, os pequenos arquivos que são armazenados pelo navegador de Internet no computador, com informações da navegação, recebem o nome de

- (A) Overclock.
- (B) Cookies.
- (C) URL.
- (D) Browser.
- (E) Hardware.

QUESTÃO 17

Considerando o Navegador de Internet Google Chrome, versão 49 em português, ao clicar no local indicado pela “seta”, na imagem a seguir,



- (A) o navegador será fechado.
- (B) serão abertos os “favoritos”.
- (C) será aberta uma nova guia.
- (D) será fechada a última página acessada.
- (E) será aberto o painel de configurações.

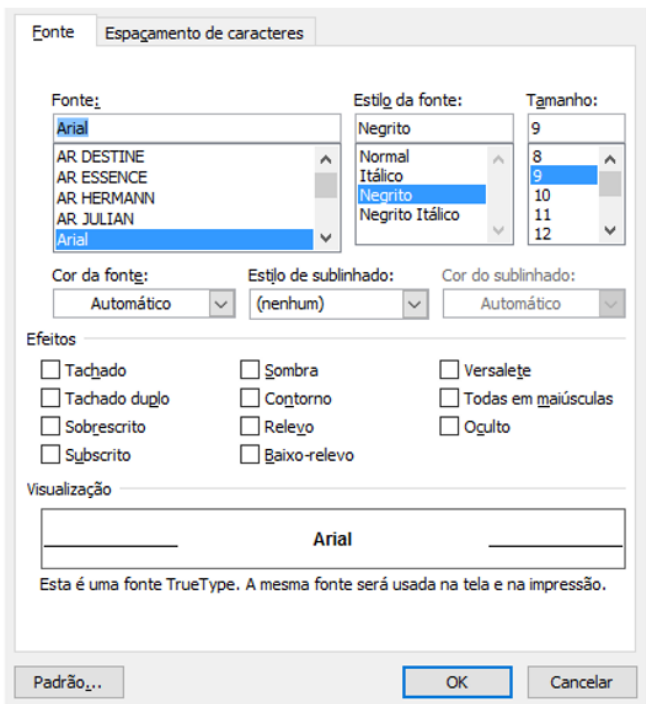
QUESTÃO 18

Acerca dos conhecimentos básicos sobre Hardware, assinale a alternativa que apresenta um periférico que é classificado simultaneamente como de ENTRADA e SAÍDA (E/S).

- (A) Mouse.
- (B) Teclado.
- (C) Scanner.
- (D) Impressora Multifuncional.
- (E) Webcam.

QUESTÃO 19

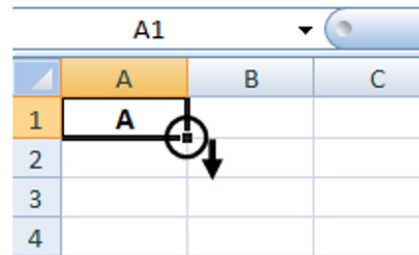
Considerando o MS-Word 2007, versão em português em sua configuração padrão, a janela com acesso a diversas “configurações” de fonte ilustrada a seguir pode ser acessada



- (A) executando a tecla de atalho Ctrl + F.
- (B) executando a tecla de atalho Ctrl + F5.
- (C) clicando no menu Exibição e, em seguida, na opção Formatar.
- (D) clicando no menu Editar e, em seguida, na opção Propriedades.
- (E) clicando com o botão direito do mouse sobre uma área do documento que possui apenas texto e, em seguida, com o botão esquerdo do mouse na opção Fonte.

QUESTÃO 20

Considerando o MS-Excel 2007, versão português, e a imagem da tabela a seguir, a operação de clicar com o botão esquerdo do mouse sobre canto inferior direito da célula A1 (conforme circulado), manter o botão do mouse pressionado, arrastar o cursor para baixo (conforme indicado pela seta) e, em seguida, soltar o botão do mouse faz com que a célula A2 receba



- (A) o caractere A.
- (B) o caractere B.
- (C) o caractere 0.
- (D) o caractere 1.
- (E) o caractere #.

QUESTÃO 21

Em relação ao nível de isolamento de transação *read-commited*, em banco de dados, assinale a alternativa correta.

- (A) É possível enxergar alterações não efetivadas em transações concorrentes.
- (B) Na execução de um comando UPDATE, efetuam-se as alterações mesmo se uma linha de destino for marcada para alteração por outra transação concorrente.
- (C) Transações concorrentes não conseguirão realizar comandos SELECT nas páginas de tabelas que estão sendo alteradas.
- (D) O comando SELECT enxerga apenas os dados efetivados antes do início do comando.
- (E) Somente comandos DDL serão permitidos.

QUESTÃO 22

Analisando o seguinte código, que foi escrito utilizando a linguagem Delphi, o que acontecerá quando a função *UsarValor* for executada?

```
unit Unit2;
interface
type
  TMeuInteger = ^Integer;
  function GetValor(numero :Integer) :TMeuInteger;
  procedure UsaValor;
implementation
function GetValor(numero :Integer) :TMeuInteger;
begin
  Result := @numero;
  numero := 4;
end;
procedure UsaValor;
var
  i : Integer;
begin
  i := GetValor(5)^;
end;
end.
```

- (A) A variável “i” vai receber o valor informado no parâmetro “número”
- (B) A variável “número” ficará com o valor “nil”.
- (C) A variável “i” receberá o valor 4.
- (D) A variável “i” receberá o valor 5.
- (E) Ocorrerá um erro de Access Violation.

QUESTÃO 23

Na linguagem Delphi, o comando *“continue”* é um comando de controle de fluxo. Esse comando terá qual comportamento, quando executado na primeira linha de um laço de repetição *“while”*?

- (A) Encerrará o laço de repetição.
- (B) Sairá da função/procedure, onde o laço de repetição iniciou.
- (C) Levantará uma exceção para poder finalizar a execução da função.
- (D) Executará somente mais uma interação no laço de repetição e sairá do laço em seguida.
- (E) Irá para a próxima interação do laço de repetição, ignorando os comandos subseqüentes dentro do laço de repetição.

QUESTÃO 24

Considere um cenário em que é necessário sobrescrever o método “*validar*” da classe “*TPessoa*” a partir da classe “*TCliente*”, a qual herda a classe “*TPessoa*”, e que essas classes foram implementadas na linguagem Delphi. O que acontecerá ao se compilar um programa que utiliza as classes “*TCliente*” e “*TPessoa*”, conforme o código descrito a seguir?

```
unit Unit3;

interface

type

TPessoa = class
public
  procedure Validar(Id :Integer);
end;

TCliente = class(TPessoa)
public
  procedure Validar(Id :Integer); override;
end;

implementation
{ TCliente }

procedure TCliente.Validar(Id: Integer);
begin
  inherited;
  {alterações necessárias implementadas aqui}
end;

{ TPessoa }

procedure TPessoa.Validar(Id: Integer);
begin
  {validação na classe pessoa}
end;

end.
```

- (A) Ocorrerá um erro na compilação do programa, porque o método validar da classe “*TPessoa*” não é marcado com um dos modificadores “*virtual*” ou “*dynamic*”.
- (B) Não ocorrerá erro na compilação do programa, mas, ao se utilizar a classe “*TPessoa*” durante a execução do programa ocorrerá um erro de *AbstractClass*.
- (C) O programa compilará sem erros, pois as classes foram implementadas corretamente.
- (D) O programa compilará sem erros, mas somente o método validar da classe “*TPessoa*” ocasionará erro ao ser executado.
- (E) O programa compilará sem erros, mas somente o método validar da classe “*TCliente*” ocasionará erro ao ser executado.

QUESTÃO 25

Para que um programa seja executado, ele precisa ser traduzido de uma linguagem de alto nível, legível a um ser humano, para uma linguagem de máquina, que o computador compreenderá. Para isso, há os métodos de compilação e interpretação. Referente ao assunto, assinale a alternativa correta.

- (A) Compilação somente funciona para programas criados para arquitetura x86 e x64.
- (B) A compilação traduz todo o código (texto) que define um programa e somente depois o programa pode ser executado.
- (C) Programas interpretados são geralmente mais rápidos que programas compilados.
- (D) Somente programas criados para plataforma Windows podem ser compilados.
- (E) Somente programas criados para plataforma Linux podem ser compilados.

QUESTÃO 26

Em relação aos paradigmas de programação, analise as assertivas e assinale a alternativa que aponta a(s) correta(s).

- I. A programação estruturada é uma forma de programação que sugere que todos os programas podem ser reduzidos a três estruturas básicas: sequência, decisão e repetição.
- II. A programação modular é uma forma de programação na qual o desenvolvimento das rotinas é feito por módulos interligados através de uma interface comum.
- III. Na programação orientada a objetos, são implementados um conjunto de classes para definir os objetos presentes no mundo real.

- (A) Apenas I e III.
- (B) Apenas I.
- (C) Apenas I e II.
- (D) I, II e III.
- (E) Apenas III.

QUESTÃO 27

O compilador é o software que é responsável por realizar compilação de um programa. Para isso, o compilador realiza alguns processos de compilação. Quais são esses processos?

- (A) Análise léxica, análise sintática, análise semântica, geração de DDL, otimização de código e geração de código final.
- (B) Análise de touring, análise léxica, análise sintática, geração DDL, otimização de código e geração de código final.
- (C) Análise binária, análise léxica, geração de código intermediário, otimização de código e geração de código final
- (D) Análise léxica, análise sintática, análise semântica, geração de código intermediário, otimização de código e geração de código final.
- (E) Análise de algoritmos, análise de requisitos, geração de código intermediário, otimização de código e geração de código final.

QUESTÃO 28

Considere o seguinte cenário: será necessário realizar a alteração de um SQL que faz a consulta de produtos no sistema da empresa. O objetivo é permitir ao usuário digitar parte da descrição do produto, retornando todos os produtos que contenham o texto digitado pelo usuário, em qualquer posição da descrição do produto. Qual das seguintes alternativas tem uma solução para esse problema?

- (A) `SELECT * FROM PRODUTO P WHERE P.DESCRICAO LIKE 'PARTE%'`
- (B) `SELECT * FROM PRODUTO P WHERE P.DESCRICAO = '%PARTE%'`
- (C) `SELECT * FROM PRODUTO P WHERE P.DESCRICAO LIKE UPPER('PARTE')`
- (D) `SELECT * FROM PRODUTO P WHERE P.DESCRICAO = UPPER('%PARTE%')`
- (E) `SELECT * FROM PRODUTO P WHERE P.DESCRICAO LIKE '%PARTE%'`

QUESTÃO 29

A linguagem de programação Delphi possui várias formas de realizar um laço de repetição. Qual das formas a seguir tem o comportamento de executa, ao menos uma vez, os comandos dentro do laço de repetição?

- (A) `try...except`
- (B) `try...finally`
- (C) `while...do`
- (D) `for...do`
- (E) `repeat...until`

QUESTÃO 30

Preencha as lacunas e assinale a alternativa correta.

A _____ pode ser definida como um contrato entre a classe e o mundo exterior, pois quando a classe implementa a _____ a classe se compromete em fornecer o comportamento do publicado.

- (A) Interface/Interface
- (B) Orientação a Objeto/ Interface
- (C) Interface/ Sobrecarga
- (D) Classe/ Interface
- (E) Interface/ Herança

QUESTÃO 31

As ferramentas CASE são todas as ferramentas baseadas em computador que auxiliam na engenharia de software. Qual das alternativas a seguir NÃO é uma ferramenta CASE?

- (A) Eclipse.
- (B) GIT.
- (C) XML.
- (D) Delphi XE8.
- (E) Netbeans.

QUESTÃO 32

Após um programa passar pelos processos de compilação, ele ainda não é um programa executável. Qual programa tem a responsabilidade de juntar todas as dependências necessárias e gerar o executável do programa?

- (A) Analisador Lexico.
- (B) Ligador (LinkEditor).
- (C) Carregador (Loader).
- (D) Analisador Semântico.
- (E) Analisador Sintático.

QUESTÃO 33

Analisando o seguinte código escrito em linguagem Delphi, o que vai acontecer quando a função "Exemplo" for executada?

1. Procedure Exemplo;
2. var
3. ar: Array of Integer;
4. begin
5. SetLength(ar,3);
- 6.
7. ar[0] := 34;
8. ar[1] := 45;
9. ar[2] := 745;
- 10.
11. SetLength(ar,5);
- 12.
13. ar [3] := 561;
14. ar [4] := 99;
15. end;

- (A) Ocorrerá um erro de access violation na linha 5.
(B) Não ocorrerá erro.
(C) Ocorrerá um erro na linha 11, pois definido o tamanho do array ele não pode ser redimensionado.
(D) Ocorrerá um erro na linha 12, pois o índice 3 não existirá.
(E) Ocorrerá um erro na linha 3, pois o array não possui as suas dimensões informadas.

QUESTÃO 34

Foi criada uma tabela de clientes através do sistema gerenciador de banco de dados MySQL. A tabela cliente foi iniciada com os seguintes comandos:

```
INSERT INTO CLIENTE (ID, NOME, TELEFONE) VALUES (1, 'EDUARDO RODRIGUES','(44) 9911-1122');  
INSERT INTO CLIENTE (ID, NOME, TELEFONE) VALUES (3, 'ROBSON CABRAL', '(41) 9922-3344');  
INSERT INTO CLIENTE (ID, NOME, TELEFONE) VALUES (2, 'SILVANA NOGUEIRA', NULL);
```

Considerando que os comandos de INSERT foram realizados com sucesso e a tabela agora possui somente os três registros executados pelos comandos apresentados, qual será o retorno se o seguinte SQL for executado para a tabela cliente?

```
SELECT COUNT(C.TELEFONE) FROM CLIENTE C
```

- (A) Retornará uma coluna com a contagem 2.
(B) Retornará uma coluna com o valor NULO.
(C) Retornará uma coluna com a contagem 3.
(D) Retornará uma coluna com a contagem 0.
(E) Retornará uma coluna com a contagem 1.

QUESTÃO 35

O seguinte comando cria uma chave estrangeira na tabela PRODUTO, referenciando a tabela TIPOPRODUTO. Como esse tipo de comando é conhecido?

```
ALTER TABLE PRODUTO  
ADD CONSTRAINT FK_PRODUTO_TIPO_PRODUTO  
FOREIGN KEY (IDTIPOPRODUTO)  
REFERENCES TIPOPRODUTO(ID)
```

- (A) DML
- (B) DDL
- (C) PL/SQL
- (D) PG/SQL
- (E) TRIGGER

QUESTÃO 36

Em um sistema monoprogramado, a área de memória do computador é dividida em duas partes: uma área para o sistema operacional e uma área para o programa que está sendo executado. Em um sistema multiprogramado, a área de memória 'do usuário' é subdividida para executar vários programas. Essa subdivisão é feita de forma dinâmica pelo sistema operacional e é conhecida como

- (A) memória de CPU.
- (B) alocação de espaço.
- (C) fragmentação de memória.
- (D) gerenciamento de memória.
- (E) processamento de dados.

QUESTÃO 37

Os sistemas operacionais modernos conseguem executar um programa com maior capacidade do que cabe em sua memória RAM. Essa capacidade é tecnicamente conhecida como

- (A) virtualização.
- (B) multi-threads.
- (C) memória virtual.
- (D) fragmentação.
- (E) acesso randômico.

QUESTÃO 38

Na lógica proposicional, existe um símbolo que caracteriza uma disjunção. Sabendo disso, assinale a alternativa que apresenta uma expressão de disjunção de "p" e "q".

- (A) $\sim p \sim q$.
- (B) $p \leftrightarrow q$.
- (C) $p \rightarrow q$.
- (D) $p \sim q$.
- (E) $p \vee q$.

QUESTÃO 39

Os sistemas de numeração são importantes, dentre outras funções, para estabelecer uma relação mais próxima de desenvolvimento de rotinas com melhor desempenho computacional. Uma das representações numéricas é a hexadecimal, que se caracteriza por ser representada por dígitos

- (A) binários 1 e 0.
- (B) que vão de 0 a 7.
- (C) que vão de 0 a 9.
- (D) que vão de 0 a 10 e A a F.
- (E) pela sequência 0, 6, 12, 18, 24.

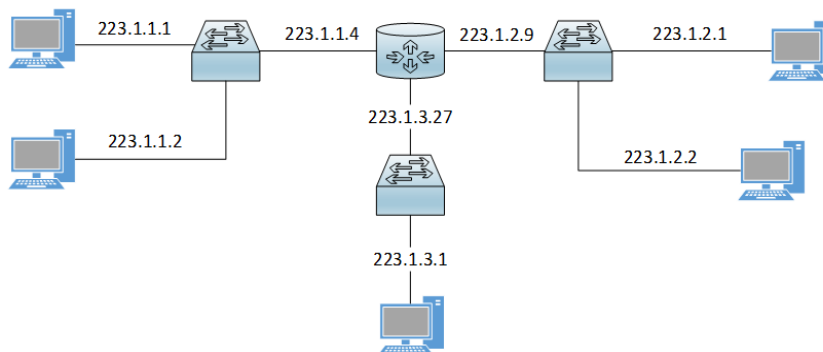
QUESTÃO 40

A rede de computadores caracterizada por ser privada e de curta distância, em geral, contida em uma sala ou em um prédio e ligada a um servidor central é tecnicamente denominada

- (A) MAN.
- (B) LAN.
- (C) SAN.
- (D) WAN.
- (E) NIS.

QUESTÃO 41

Analise a figura a seguir e assinale a alternativa correta.



- (A) É uma arquitetura física de barramento.
- (B) É uma típica sub-rede, segundo a terminologia IP.
- (C) Todos os endereços IPs atribuídos estão incorretos.
- (D) Está implementada no modelo de referência OSI.
- (E) Não há conexão com a internet, porque não existe roteador.

QUESTÃO 42

Analise o conjunto de sentenças apresentado a seguir e assinale a alternativa correta que corresponde à sua expressão na lógica proposicional.

Sentenças:

p: está chovendo

q: não vou sair

- (A) $p \rightarrow \sim q$
- (B) $p \rightarrow q$
- (C) $\sim p \rightarrow \sim q$
- (D) $p \leftrightarrow \sim q$
- (E) $p \leftrightarrow q$

QUESTÃO 43

Na lógica proposicional, é possível fazer uma operação na qual se realiza a negação de uma negação, por exemplo: $\sim\sim p$. Sendo assim, o significado semântico correto dessa operação é uma

- (A) afirmação de uma negação.
- (B) afirmação negada.
- (C) dupla negação.
- (D) negação.
- (E) afirmação.

QUESTÃO 44

Dado o número binário de 32 bits a seguir, assinale a alternativa que apresenta o hexadecimal correspondente.

Binário 32 bits: 11000000 10101000 00001010 00001000

- (A) C5 A6 0B 08
- (B) 11 A3 2B 01
- (C) 16 B7 C2 11
- (D) C0 A8 0A 08
- (E) CC A1 B0 01

QUESTÃO 45

Analise os comandos padrão SQL ANSI a seguir, disparados por um Administrador de Banco de Dados (DBA) em uma interface própria do banco de dados e assinale a alternativa correta acerca dos resultados dos comandos executados pelo DBA.

Comandos

GRANT SELECT ON FUNCIONARIO TO A1;

REVOKE SELECT ON FUNCIONARIO TO A5;

Obs. Os números utilizados (1 e 2) são apenas para facilitar a identificação das linhas dessa questão.

- (A) O comando mostrado na linha 1 executa um SELECT na tabela FUNCIONARIO para o usuário A1 e o comando mostrado na linha 2 realiza a mesma ação, porém para o usuário A5.
- (B) O comando mostrado na linha 1 concede ao FUNCIONARIO acesso à tabela do usuário A1 e o comando mostrado na linha 2 retira o privilégio do FUNCIONARIO à tabela do usuário A5.
- (C) O comando mostrado na linha 1 copia todo o conteúdo da tabela FUNCIONARIO para a tabela A1 e o comando mostrado na linha 2 move todo o conteúdo da tabela FUNCIONARIO para a tabela A5.
- (D) O comando mostrado na linha 1 concede privilégio para que o usuário A1 possa fazer SELECT na tabela FUNCIONARIO e o comando mostrado na linha 2 retira o privilégio de SELECT do usuário A5 da tabela FUNCIONARIO.
- (E) O comando mostrado na linha 1 seleciona todos os dados da tabela FUNCIONARIO e apresenta em uma interface para o usuário A1 e o comando mostrado na linha 2 não permite que todos os dados da tabela FUNCIONARIO sejam apresentados ao usuário A5 nessa mesma interface.

QUESTÃO 46

Existem diversos padrões acerca do cabeamento de redes de computadores. Um deles é o TIA/EIA-568-B.3 que é responsável por especificar os padrões de componente e os requisitos de transmissão para

- (A) o sistema de cabeamento de par trançado.
- (B) o sistema de antenas de transmissão wifi.
- (C) o sistema de cabeamento de fibra ótica.
- (D) as interfaces de redes de computadores.
- (E) a transmissão de TVs digitais.

QUESTÃO 47

O dispositivo de software de um computador cujo trabalho é fornecer aos programas do usuário um modelo de computador melhor, mais simples e mais limpo, bem como lidar com o gerenciamento de recursos como memória, disco e processador, é conhecido como

- (A) linguagem de programação.
- (B) sistema de informação.
- (C) sistema operacional.
- (D) banco de dados.
- (E) aplicativo.

QUESTÃO 48

Em banco de dados, existe o Sistema Gerenciador de Banco de Dados ou SGBD. Sabendo disso, é correto afirmar que SGBD é

- (A) uma coleção de dados relacionados.
- (B) uma interface de apresentação das informações.
- (C) uma linguagem de especificação e programação para bancos de dados.
- (D) um conjunto de algoritmos de aprendizagem para a descoberta de conhecimento.
- (E) uma coleção de programas que permite aos usuários criar e manter um banco de dados.

QUESTÃO 49

Considerando a programação orientada a objetos, no cenário onde existe a classe "A" essa classe é herdada pela classe "B" e, analise as assertivas e assinale a alternativa que aponta a(s) correta(s).

- I. A classe "A" terá acesso a todos os métodos e atributos da classe "B".
- II. A classe "B" é uma superclasse da classe "A".
- III. A classe "B" poderá acessar os métodos e atributos públicos e protegidos da classe "A"

- (A) Apenas II.
- (B) Apenas I e II.
- (C) Apenas II e III.
- (D) Apenas III.
- (E) Apenas I e III.

QUESTÃO 50

Em arquitetura de computadores, o barramento é essencial para que os dados, por meio de sinais elétricos, transitem pelos dispositivos do computador. A largura do barramento tem total impacto sobre o desempenho do sistema. Sendo assim, é correto afirmar que quanto maior a largura do barramento de dados

- (A) maior será o número de bits transferidos de cada vez.
- (B) menor será o tamanho da placa mãe e do processador.
- (C) maior será a voltagem necessária para carregar o dado.
- (D) menor será a influência de fatores externos ao sistema.
- (E) maior a precisão das informações do computador.



Câmara Municipal de Rio Branco
Estado do Acre

Concurso Público
Edital nº 01/2016

Nível Superior Manhã



PROVA

4

Cargo

ANALISTA LEGISLATIVO - TEC. INF. MANUTENÇÃO

Nome do Candidato

Inscrição

ATENÇÃO

O Caderno de questões possui 50 (cinquenta) questões objetivas, numeradas sequencialmente, de acordo com o exposto no quadro a seguir:

MATÉRIA	QUESTÕES
Língua Portuguesa	01 a 10
Raciocínio Lógico e Matemático	11 a 15
Informática	16 a 20
Conhecimentos Específicos	21 a 50



INSTRUÇÕES

1. Na sua Folha de Respostas, confira seu nome, o número do seu documento e o número de sua inscrição. Além disso, não se esqueça de conferir seu Caderno de Questões quanto a falhas de impressão e de numeração, e se o cargo corresponde àquele para o qual você se inscreveu. **LEMBRE-SE DE MARCAR O NÚMERO CORRESPONDENTE À SUA PROVA NA FOLHA DE RESPOSTAS.** Preencha os campos destinados à assinatura e ao número de inscrição. Qualquer divergência comunique ao fiscal.
2. O único documento válido para avaliação da prova é a Folha de Respostas. Só é permitido o uso de caneta esferográfica **transparente** de cor azul ou preta para o preenchimento da Folha de Respostas, que deve ser realizado da seguinte maneira: ●
3. O prazo de realização da prova é de 4 (quatro) horas, incluindo a marcação da Folha de Respostas. Após 60 (sessenta) minutos do início da prova, o candidato estará liberado para utilizar o sanitário ou deixar definitivamente o local de aplicação. A retirada da sala de prova dos 3 (três) últimos candidatos só ocorrerá conjuntamente.
4. Ao término de sua prova, comunique ao fiscal, devolvendo-lhe a Folha de Respostas devidamente preenchida e assinada. O candidato poderá levar consigo o Caderno de Questões, desde que aguarde em sala o prazo de realização da prova estabelecido em edital.
5. As provas e os gabaritos preliminares estarão disponíveis no site do Instituto AOCP - www.institutoaocp.org.br - no dia posterior à aplicação da prova.
6. Implicará na eliminação do candidato, caso, durante a realização das provas, qualquer equipamento eletrônico venha emitir ruídos, mesmo que devidamente acondicionado no **envelope de guarda de pertences**. O NÃO cumprimento a qualquer uma das determinações constantes em Edital, no presente Caderno ou na Folha de Respostas, incorrerá na eliminação do candidato.

----- (destaque aqui) -----

Folha para anotação das respostas do candidato - Prova 04

Questão	01	02	03	04	05	06	07	08	09	10	11	12	13	14	15	16	17	18	19	20	21	22	23	24	25	
Resp.																										
Questão	26	27	28	29	30	31	32	33	34	35	36	37	38	39	40	41	42	43	44	45	46	47	48	49	50	
Resp.																										

O gabarito oficial preliminar e o caderno de questões da prova objetiva estarão disponíveis no endereço eletrônico www.institutoaocp.org.br no dia seguinte à aplicação da prova.

Atenção! Não se **ESQUEÇA** de marcar, na Folha de Respostas, o número de sua prova indicado na capa deste caderno.

As escolas deveriam ensinar os alunos a falhar. Até os erros têm sua função: ensinar às crianças como lidar com desafios e dificuldades.

Será que só tirar notas dez na escola é garantia de sucesso na vida adulta?

Você sabe como funciona a escola: tire notas boas e todos os professores vão gostar de você, te elogiar e exclaimar o tempo todo que você tem um futuro brilhante. Agora, tire notas ruins ou ande um pouco fora da linha. Automaticamente, você vira o baderneiro da turma, o desatento que nunca será ninguém na vida.

Será mesmo?

Tony Little, especialista em educação e ex-diretor de uma das escolas particulares mais famosas do Reino Unido (a Eton, que já formou 19 primeiros-ministros e membros da família real), pensa justamente o contrário. Segundo ele, alunos precisam passar por experiências de falha na escola, para que tenham mais chances de se reerguer em situações mais delicadas na vida adulta. “Não é só ter a experiência de falhar, mas de poder fazê-lo em um ambiente seguro, para que a experiência possa ensinar algo”, disse o ex-diretor no Fórum Global de Educação e Habilidades, em Dubai.

Ou seja, ser sempre popular, só tirar notas boas e nunca sofrer na escola não ajuda ninguém a crescer de verdade. Sem ter de lidar com derrotas, eles não desenvolvem a habilidade para enfrentar dificuldades. “Eles nunca tiveram nada significativa para combater”, disse Little.

A declaração de Little, na verdade, já foi cientificamente comprovada. Em 2014, um estudo americano concluiu que determinação e força de vontade, em momentos de dificuldade, ajudam a encarar desafios.

Outro experimento, dessa vez de pesquisadores de Singapura, dividiu 75 adolescentes: o primeiro grupo teve aulas normais com a fala de um professor e terminava com exercícios; já o segundo precisou resolver, em grupos pequenos e sem muita ajuda do professor, problemas bem mais complexos. O segundo grupo, depois de muitos erros, recebia

orientação de um professor e, surpresa: tiveram resultados muito melhores do que a outra turma.

O estudo concluiu que, ao falhar, os alunos ativam uma parte do cérebro que possibilita um aprendizado mais profundo. É que eles precisam organizar e analisar mentalmente três coisas: o que já sabem, as limitações daquele conhecimento e, principalmente, o que não sabem. Ou seja: errar, além de ser humano, é muito mais eficaz no processo de aprendizagem.

POR Helô D'Angelo ATUALIZADO EM 17/03/2016

Fonte: <http://super.abril.com.br/cotidiano/as-escolas-deveriam-ensinar-os-alunos-a-falhar-1>

QUESTÃO 01

Assinale a alternativa em que ocorre a figura de linguagem chamada metáfora.

- (A) “[...] A declaração de Little, na verdade, já foi cientificamente comprovada. [...]”
- (B) “[...] tire notas ruins ou ande um pouco fora da linha. [...]”
- (C) “[...] especialista em educação e ex-diretor de uma das escolas particulares mais famosas do Reino Unido [...]”
- (D) “[...] O segundo grupo, depois de muitos erros, recebia orientação de um professor [...]”
- (E) “[...] É que eles precisam organizar e analisar mentalmente três coisas [...]”

QUESTÃO 02

Assinale a alternativa em que a crase foi empregada corretamente.

- (A) Os alunos devem aprender à falhar e isso ocorre quando eles erram às tarefas.
- (B) O homem pediu à Deus mais saúde, pois o deixaram à ver navios.
- (C) Não devo coisa alguma à ninguém, nem à nenhuma entidade.
- (D) À medida que tirei da casa foi anotada naquele papel que dei à ela.
- (E) Dei dinheiro àquela senhora que vive à margem da sociedade.

QUESTÃO 03

Em “[...] Você sabe como funciona a escola: tire notas boas e todos os professores vão gostar de você, te elogiar e excluir o tempo todo que você tem um futuro brilhante. **Agora**, tire notas ruins ou ande um pouco fora da linha. [...]”, a expressão em destaque estabelece relação semântica de

- (A) tempo.
- (B) oposição.
- (C) proporção.
- (D) causa.
- (E) adição.

QUESTÃO 04

Assinale a alternativa em que a expressão destacada tem função de pronome relativo.

- (A) “[...] Será **que** só tirar notas dez na escola é garantia de sucesso na vida adulta? [...]”
- (B) “[...]excluir o tempo todo **que** você tem um futuro brilhante.[...]”
- (C) “[...]o desatento **que** nunca será ninguém na vida. [...]”
- (D) “[...] um estudo americano concluiu **que** determinação e força de vontade [...]”
- (E) “[...] O estudo concluiu **que**, ao falhar, os alunos ativam uma parte do cérebro [...]”

QUESTÃO 05

Assinale a alternativa correta.

- (A) No período: “[...] alunos precisam passar por experiências de falha na escola, **para que tenham mais chances** [...]”, o trecho em destaque é classificado como uma oração subordinada adverbial proporcional.
- (B) No período: “[...] É que eles precisam organizar e analisar mentalmente três coisas: **o que já sabem, as limitações daquele conhecimento e, principalmente, o que não sabem.** [...]”, o trecho em destaque consiste em uma oração coordenada sindética conclusiva.
- (C) No período: “[...] todos os professores vão gostar de você, **te elogiar** e excluir o tempo todo que você tem um futuro brilhante [...]”, o trecho em destaque é uma oração coordenada sindética aditiva.
- (D) No período: “[...] eles não desenvolvem a habilidade **para enfrentar dificuldades.** [...]”, o trecho em destaque é uma oração subordinada substantiva objetiva indireta.

- (E) No período: “[...] os alunos ativam uma parte do cérebro **que possibilita um aprendizado mais profundo** [...]”, o trecho em destaque é uma oração subordinada adjetiva restritiva.

QUESTÃO 06

Assinale a alternativa em que a colocação pronominal está correta, de acordo com a norma culta da língua portuguesa.

- (A) Se necessita de ajuda da escola para que o desenvolvimento dos alunos seja saudável, os compreendendo.
- (B) Precisa-se de professores que entendam a importância da falha, utilizando-a no contexto escolar.
- (C) O aluno mais maduro é aquele que espelha-se nos exemplos dados pelo professor. Dessa forma, tudo ensina-se.
- (D) Não sabemos ainda porque perde-se tanto tempo com a obsessão por boas notas. Os professores não preocupam-se tanto com isso.
- (E) Quando trata-se de escola, ainda há muitos o que fazer-se. Nos contentamos com muito pouco.

QUESTÃO 07

Assinale a alternativa correta quanto às regras de acentuação das palavras.

- (A) As palavras “sábio”, “planície”, “nódoa” e “decência” são acentuadas por serem paroxítonas terminadas em ditongo crescente.
- (B) As palavras “vôlei”, “fósseis”, “fácil” e “régua” são acentuadas por serem paroxítonas terminadas em ditongo nasal.
- (C) As palavras “órgãos”, “bíceps”, “elétrons” e “fórceps” são acentuadas por serem proparoxítonas terminadas em “s”.
- (D) As palavras “pêssego”, “esplêndido”, “bênção” e “pêndulo” são acentuadas por serem paroxítonas terminadas em “o”.
- (E) As palavras “má”, “pá”, “nó” e “pé” são acentuadas por serem oxítonas terminadas em vogal nasal.

QUESTÃO 08

De acordo com o texto, assinale a alternativa correta.

- (A) Ensinar crianças a lidar com as frustrações é uma função da escola, da família e dos professores e garante que os alunos se tornarão adultos responsáveis.
- (B) Tirar sempre notas boas na escola é garantia de sucesso na vida adulta, aumentando as chances de os alunos se tornarem cidadãos que se reerguem nas situações mais delicadas da vida.

- (C) O experimento realizado por pesquisadores de Singapura teve como objetivo principal demonstrar a importância do professor em sala de aula.
- (D) Um estudo americano concluiu, em 2014, que desafios podem ser encarados com mais facilidade se o indivíduo tirou boas notas no seu período escolar.
- (E) Tony Little acredita que as falhas em um ambiente seguro como a escola pode ensinar algo aos indivíduos.

QUESTÃO 09

De acordo com o texto,

- (A) tirar boas notas no período escolar é ruim para o desenvolvimento do cérebro humano.
- (B) o bullying e a violência escolar são imprescindíveis para lidar com situações difíceis na vida adulta.
- (C) não só os acertos, mas também os erros são importantes para o desenvolvimento humano.
- (D) os grupos participantes do experimento realizado por pesquisadores de Singapura tiveram o mesmo desempenho nas tarefas propostas.
- (E) errar não é humano e é um fenômeno que só ocorre com aqueles que não estão na escola.

QUESTÃO 10

Assinale a alternativa correta quanto aos verbos do texto.

- (A) No título do texto, a locução verbal “deveriam ensinar” é composta por um verbo no futuro do pretérito do modo indicativo e um verbo no infinitivo.
- (B) Em “[...] eles não desenvolvem a habilidade [...]”, o verbo em destaque está flexionado no futuro do presente do modo subjuntivo.
- (C) Em “[...] tire notas boas e todos os professores vão gostar de você [...]”, o verbo em destaque está flexionado no presente do modo indicativo.
- (D) Em “[...] O segundo grupo, depois de muitos erros, recebia orientação de um professor [...]”, o verbo em destaque está flexionado no pretérito mais que perfeito do modo indicativo.
- (E) Em “[...] o primeiro grupo teve aulas normais [...]”, o verbo em destaque está flexionado no pretérito imperfeito do subjuntivo.

RACIOCÍNIO LÓGICO E MATEMÁTICO

QUESTÃO 11

Observe o quadrado a seguir:

5	X	5
7	6	Y
3	4	8

Sabendo que todas as suas linhas e colunas mantêm um padrão, então qual é o valor de $X+Y$?

- (A) 10
(B) 9
(C) 8
(D) 7
(E) 6

QUESTÃO 12

Qual é a negação da frase “Nenhum homem é alto”?

- (A) “Existe homem alto”.
- (B) “Todo homem é alto”.
- (C) “Nenhum homem é baixo”.
- (D) “Todo homem é baixo”.
- (E) “Não existe homem alto”.

QUESTÃO 13

Segundo o IBGE, a população de Rio Branco em 2010 era de 336.038 habitantes. Sabendo que a população estimada para 2015 era de 370.550 habitantes, então qual foi o percentual de aumento do número de habitantes aproximadamente?

- (A) 1,27%
(B) 5,73%
(C) 7,55%
(D) 9,95%
(E) 10,27%

QUESTÃO 14

Lucia mandou imprimir mil cópias de um panfleto para distribuir na sua rua. Se no primeiro dia ela distribuiu 2/5 desses panfletos, então quantos ainda faltam para ela distribuir?

- (A) 400
- (B) 500
- (C) 600
- (D) 650
- (E) 700

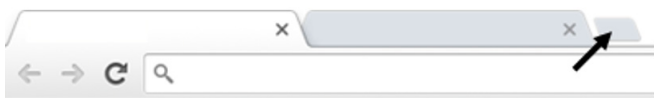
QUESTÃO 15

Uma pesquisa foi feita com os moradores de uma rua, para saber qual entre 2 revistas eles preferiam. 70% disseram que preferem a revista A e 50% disseram que preferem a revista B. Sendo assim, qual é o percentual de moradores que preferem tanto a revista A quanto a revista B?

- (A) 15%
- (B) 20%
- (C) 25%
- (D) 28%
- (E) 30%

INFORMÁTICA**QUESTÃO 16**

Considerando o Navegador de Internet Google Chrome, versão 49 em português, ao clicar no local indicado pela “seta”, na imagem a seguir,



- (A) o navegador será fechado.
- (B) serão abertos os “favoritos”.
- (C) será aberta uma nova guia.
- (D) será fechada a última página acessada.
- (E) será aberto o painel de configurações.

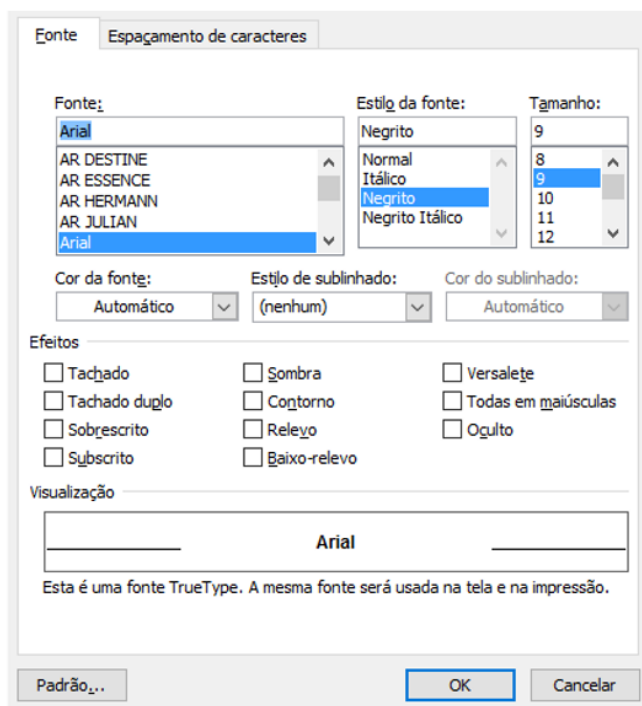
QUESTÃO 17

Acerca dos conhecimentos básicos sobre Hardware, assinale a alternativa que apresenta um periférico que é classificado simultaneamente como de ENTRADA e SAÍDA (E/S).

- (A) Mouse.
- (B) Teclado.
- (C) Scanner.
- (D) Impressora Multifuncional.
- (E) Webcam.

QUESTÃO 18

Considerando o MS-Word 2007, versão em português em sua configuração padrão, a janela com acesso a diversas “configurações” de fonte ilustrada a seguir pode ser acessada



- (A) executando a tecla de atalho Ctrl + F.
- (B) executando a tecla de atalho Ctrl + F5.
- (C) clicando no menu Exibição e, em seguida, na opção Formatar.
- (D) clicando no menu Editar e, em seguida, na opção Propriedades.
- (E) clicando com o botão direito do mouse sobre uma área do documento que possui apenas texto e, em seguida, com o botão esquerdo do mouse na opção Fonte.

QUESTÃO 19

Considerando o MS-Excel 2007, versão português, e a imagem da tabela a seguir, a operação de clicar com o botão esquerdo do mouse sobre canto inferior direito da célula A1 (conforme circulado), manter o botão do mouse pressionado, arrastar o cursor para baixo (conforme indicado pela seta) e, em seguida, soltar o botão do mouse faz com que a célula A2 receba

	A	B	C
1	A		
2			
3			
4			

- (A) o caractere A.
- (B) o caractere B.
- (C) o caractere 0.
- (D) o caractere 1.
- (E) o caractere #.

QUESTÃO 20

Acerca dos conceitos e tecnologias relacionados à Internet, os pequenos arquivos que são armazenados pelo navegador de Internet no computador, com informações da navegação, recebem o nome de

- (A) Overclock.
- (B) Cookies.
- (C) URL.
- (D) Browser.
- (E) Hardware.

QUESTÃO 21

Analisando o seguinte código, que foi escrito utilizando a linguagem Delphi, o que acontecerá quando a função *UsarValor* for executada?

```
unit Unit2;
interface
type
  TMeuInteger = ^Integer;
  function GetValor(numero :Integer) :TMeuInteger;
  procedure UsaValor;
implementation
function GetValor(numero :Integer) :TMeuInteger;
begin
  Result := @numero;
  numero := 4;
end;
procedure UsaValor;
var
  i : Integer;
begin
  i := GetValor(5)^;
end;
end.
```

- (A) A variável “i” vai receber o valor informado no parâmetro “número”
- (B) A variável “número” ficará com o valor “nil”.
- (C) A variável “i” receberá o valor 4.
- (D) A variável “i” receberá o valor 5.
- (E) Ocorrerá um erro de Access Violation.

QUESTÃO 22

Na linguagem Delphi, o comando “*continue*” é um comando de controle de fluxo. Esse comando terá qual comportamento, quando executado na primeira linha de um laço de repetição “*while*”?

- (A) Encerrará o laço de repetição.
- (B) Sairá da função/procedure, onde o laço de repetição iniciou.
- (C) Levantará uma exceção para poder finalizar a execução da função.
- (D) Executará somente mais uma interação no laço de repetição e sairá do laço em seguida.
- (E) Irá para a próxima interação do laço de repetição, ignorando os comandos subsequentes dentro do laço de repetição.

QUESTÃO 23

Considere um cenário em que é necessário sobrescrever o método “*validar*” da classe “*TPessoa*” a partir da classe “*TCliente*”, a qual herda a classe “*TPessoa*”, e que essas classes foram implementadas na linguagem Delphi. O que acontecerá ao se compilar um programa que utiliza as classes “*TCliente*” e “*TPessoa*”, conforme o código descrito a seguir?

```
unit Unit3;

interface

type

TPessoa = class
public
  procedure Validar(Id :Integer);
end;

TCliente = class(TPessoa)
public
  procedure Validar(Id :Integer); override;
end;

implementation
{ TCliente }

procedure TCliente.Validar(Id: Integer);
begin
  inherited;
  {alterações necessárias implementadas aqui}
end;

{ TPessoa }

procedure TPessoa.Validar(Id: Integer);
begin
  {validação na classe pessoa}
end;

end.
```

- (A) Ocorrerá um erro na compilação do programa, porque o método validar da classe “*TPessoa*” não é marcado com um dos modificadores “*virtual*” ou “*dynamic*”.
- (B) Não ocorrerá erro na compilação do programa, mas, ao se utilizar a classe “*TPessoa*” durante a execução do programa ocorrerá um erro de *AbstractClass*.
- (C) O programa compilará sem erros, pois as classes foram implementadas corretamente.
- (D) O programa compilará sem erros, mas somente o método validar da classe “*TPessoa*” ocasionará erro ao ser executado.
- (E) O programa compilará sem erros, mas somente o método validar da classe “*TCliente*” ocasionará erro ao ser executado.

QUESTÃO 24

Para que um programa seja executado, ele precisa ser traduzido de uma linguagem de alto nível, legível a um ser humano, para uma linguagem de máquina, que o computador compreenderá. Para isso, há os métodos de compilação e interpretação. Referente ao assunto, assinale a alternativa correta.

- (A) Compilação somente funciona para programas criados para arquitetura x86 e x64.
- (B) A compilação traduz todo o código (texto) que define um programa e somente depois o programa pode ser executado.
- (C) Programas interpretados são geralmente mais rápidos que programas compilados.
- (D) Somente programas criados para plataforma Windows podem ser compilados.
- (E) Somente programas criados para plataforma Linux podem ser compilados.

QUESTÃO 25

Em relação aos paradigmas de programação, analise as assertivas e assinale a alternativa que aponta a(s) correta(s).

- I. A programação estruturada é uma forma de programação que sugere que todos os programas podem ser reduzidos a três estruturas básicas: sequência, decisão e repetição.
- II. A programação modular é uma forma de programação na qual o desenvolvimento das rotinas é feito por módulos interligados através de uma interface comum.
- III. Na programação orientada a objetos, são implementados um conjunto de classes para definir os objetos presentes no mundo real.

- (A) Apenas I e III.
- (B) Apenas I.
- (C) Apenas I e II.
- (D) I, II e III.
- (E) Apenas III.

QUESTÃO 26

O compilador é o software que é responsável por realizar compilação de um programa. Para isso, o compilador realiza alguns processos de compilação. Quais são esses processos?

- (A) Análise léxica, análise sintática, análise semântica, geração de DDL, otimização de código e geração de código final.
- (B) Análise de touring, análise léxica, análise sintática, geração DDL, otimização de código e geração de código final.
- (C) Análise binária, análise léxica, geração de código intermediário, otimização de código e geração de código final
- (D) Análise léxica, análise sintática, análise semântica, geração de código intermediário, otimização de código e geração de código final.
- (E) Análise de algoritmos, análise de requisitos, geração de código intermediário, otimização de código e geração de código final.

QUESTÃO 27

Considere o seguinte cenário: será necessário realizar a alteração de um SQL que faz a consulta de produtos no sistema da empresa. O objetivo é permitir ao usuário digitar parte da descrição do produto, retornando todos os produtos que contenham o texto digitado pelo usuário, em qualquer posição da descrição do produto. Qual das seguintes alternativas tem uma solução para esse problema?

- (A) SELECT * FROM PRODUTO P WHERE P.DESCRICAO LIKE 'PARTE%'
- (B) SELECT * FROM PRODUTO P WHERE P.DESCRICAO = '%PARTE%'
- (C) SELECT * FROM PRODUTO P WHERE P.DESCRICAO LIKE UPPER('PARTE')
- (D) SELECT * FROM PRODUTO P WHERE P.DESCRICAO = UPPER('%PARTE%')
- (E) SELECT * FROM PRODUTO P WHERE P.DESCRICAO LIKE '%PARTE%'

QUESTÃO 28

A linguagem de programação Delphi possui várias formas de realizar um laço de repetição. Qual das formas a seguir tem o comportamento de executa, ao menos uma vez, os comandos dentro do laço de repetição?

- (A) try...except
- (B) try...finally
- (C) while...do
- (D) for...do
- (E) repeat...until

QUESTÃO 29

Preencha as lacunas e assinale a alternativa correta.

A _____ pode ser definida como um contrato entre a classe e o mundo exterior, pois quando a classe implementa a _____ a classe se compromete em fornecer o comportamento do publicado.

- (A) Interface/Interface
- (B) Orientação a Objeto/ Interface
- (C) Interface/ Sobrecarga
- (D) Classe/ Interface
- (E) Interface/ Herança

QUESTÃO 30

As ferramentas CASE são todas as ferramentas baseadas em computador que auxiliam na engenharia de software. Qual das alternativas a seguir NÃO é uma ferramenta CASE?

- (A) Eclipse.
- (B) GIT.
- (C) XML.
- (D) Delphi XE8.
- (E) Netbeans.

QUESTÃO 31

Após um programa passar pelos processos de compilação, ele ainda não é um programa executável. Qual programa tem a responsabilidade de juntar todas as dependências necessárias e gerar o executável do programa?

- (A) Analisador Lexico.
- (B) Ligador (LinkEditor).
- (C) Carregador (Loader).
- (D) Analisador Semântico.
- (E) Analisador Sintático.

QUESTÃO 32

Analisando o seguinte código escrito em linguagem Delphi, o que vai acontecer quando a função "Exemplo" for executada?

1. Procedure Exemplo;
2. var
3. ar: Array of Integer;
4. begin
5. SetLength(ar,3);
- 6.
7. ar[0] := 34;
8. ar[1] := 45;
9. ar[2] := 745;
- 10.
11. SetLength(ar,5);
- 12.
13. ar [3] := 561;
14. ar [4] := 99;
15. end;

- (A) Ocorrerá um erro de access violation na linha 5.
(B) Não ocorrerá erro.
(C) Ocorrerá um erro na linha 11, pois definido o tamanho do array ele não pode ser redimensionado.
(D) Ocorrerá um erro na linha 12, pois o índice 3 não existirá.
(E) Ocorrerá um erro na linha 3, pois o array não possui as suas dimensões informadas.

QUESTÃO 33

Foi criada uma tabela de clientes através do sistema gerenciador de banco de dados MySQL. A tabela cliente foi iniciada com os seguintes comandos:

```
INSERT INTO CLIENTE (ID, NOME, TELEFONE) VALUES (1, 'EDUARDO RODRIGUES','(44) 9911-1122');  
INSERT INTO CLIENTE (ID, NOME, TELEFONE) VALUES (3, 'ROBSON CABRAL', '(41) 9922-3344');  
INSERT INTO CLIENTE (ID, NOME, TELEFONE) VALUES (2, 'SILVANA NOGUEIRA', NULL);
```

Considerando que os comandos de INSERT foram realizados com sucesso e a tabela agora possui somente os três registros executados pelos comandos apresentados, qual será o retorno se o seguinte SQL for executado para a tabela cliente?

```
SELECT COUNT(C.TELEFONE) FROM CLIENTE C
```

- (A) Retornará uma coluna com a contagem 2.
(B) Retornará uma coluna com o valor NULO.
(C) Retornará uma coluna com a contagem 3.
(D) Retornará uma coluna com a contagem 0.
(E) Retornará uma coluna com a contagem 1.

QUESTÃO 34

O seguinte comando cria uma chave estrangeira na tabela PRODUTO, referenciando a tabela TIPOPRODUTO. Como esse tipo de comando é conhecido?

```
ALTER TABLE PRODUTO  
ADD CONSTRAINT FK_PRODUTO_TIPO_PRODUTO  
FOREIGN KEY (IDTIPOPRODUTO)  
REFERENCES TIPOPRODUTO(ID)
```

- (A) DML
- (B) DDL
- (C) PL/SQL
- (D) PG/SQL
- (E) TRIGGER

QUESTÃO 35

Em relação ao nível de isolamento de transação *read-commited*, em banco de dados, assinale a alternativa correta.

- (A) É possível enxergar alterações não efetivadas em transações concorrentes.
- (B) Na execução de um comando UPDATE, efetuam-se as alterações mesmo se uma linha de destino for marcada para alteração por outra transação concorrente.
- (C) Transações concorrentes não conseguirão realizar comandos SELECT nas páginas de tabelas que estão sendo alteradas.
- (D) O comando SELECT enxerga apenas os dados efetivados antes do início do comando.
- (E) Somente comandos DDL serão permitidos.

QUESTÃO 36

Os sistemas operacionais modernos conseguem executar um programa com maior capacidade do que cabe em sua memória RAM. Essa capacidade é tecnicamente conhecida como

- (A) virtualização.
- (B) multi-threads.
- (C) memória virtual.
- (D) fragmentação.
- (E) acesso randômico.

QUESTÃO 37

Na lógica proposicional, existe um símbolo que caracteriza uma disjunção. Sabendo disso, assinale a alternativa que apresenta uma expressão de disjunção de “p” e “q”.

- (A) $\sim p \sim q$.
- (B) $p \leftrightarrow q$.
- (C) $p \rightarrow q$.
- (D) $p \sim q$.
- (E) $p \vee q$.

QUESTÃO 38

Os sistemas de numeração são importantes, dentre outras funções, para estabelecer uma relação mais próxima de desenvolvimento de rotinas com melhor desempenho computacional. Uma das representações numéricas é a hexadecimal, que se caracteriza por ser representada por dígitos

- (A) binários 1 e 0.
- (B) que vão de 0 a 7.
- (C) que vão de 0 a 9.
- (D) que vão de 0 a 10 e A a F.
- (E) pela sequência 0, 6, 12, 18, 24.

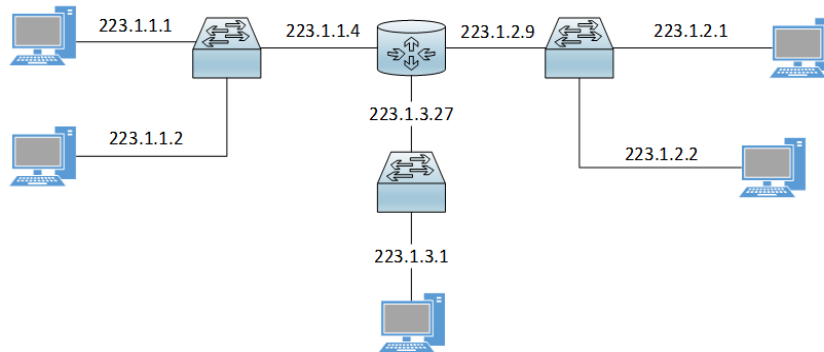
QUESTÃO 39

A rede de computadores caracterizada por ser privada e de curta distância, em geral, contida em uma sala ou em um prédio e ligada a um servidor central é tecnicamente denominada

- (A) MAN.
- (B) LAN.
- (C) SAN.
- (D) WAN.
- (E) NIS.

QUESTÃO 40

Analise a figura a seguir e assinale a alternativa correta.



- (A) É uma arquitetura física de barramento.
- (B) É uma típica sub-rede, segundo a terminologia IP.
- (C) Todos os endereços IPs atribuídos estão incorretos.
- (D) Está implementada no modelo de referência OSI.
- (E) Não há conexão com a internet, porque não existe roteador.

QUESTÃO 41

Analise o conjunto de sentenças apresentado a seguir e assinale a alternativa correta que corresponde à sua expressão na lógica proposicional.

Sentenças:

p: está chovendo

q: não vou sair

- (A) $p \rightarrow \sim q$
- (B) $p \rightarrow q$
- (C) $\sim p \rightarrow \sim q$
- (D) $p \leftrightarrow \sim q$
- (E) $p \leftrightarrow q$

QUESTÃO 42

Na lógica proposicional, é possível fazer uma operação na qual se realiza a negação de uma negação, por exemplo: $\sim\sim p$. Sendo assim, o significado semântico correto dessa operação é uma

- (A) afirmação de uma negação.
- (B) afirmação negada.
- (C) dupla negação.
- (D) negação.
- (E) afirmação.

QUESTÃO 43

Dado o número binário de 32 bits a seguir, assinale a alternativa que apresenta o hexadecimal correspondente.

Binário 32 bits: 11000000 10101000 00001010 00001000

- (A) C5 A6 0B 08
- (B) 11 A3 2B 01
- (C) 16 B7 C2 11
- (D) C0 A8 0A 08
- (E) CC A1 B0 01

QUESTÃO 44

Analise os comandos padrão SQL ANSI a seguir, disparados por um Administrador de Banco de Dados (DBA) em uma interface própria do banco de dados e assinale a alternativa correta acerca dos resultados dos comandos executados pelo DBA.

Comandos

GRANT SELECT ON FUNCIONARIO TO A1;

REVOKE SELECT ON FUNCIONARIO TO A5;

Obs. Os números utilizados (1 e 2) são apenas para facilitar a identificação das linhas dessa questão.

- (A) O comando mostrado na linha 1 executa um SELECT na tabela FUNCIONARIO para o usuário A1 e o comando mostrado na linha 2 realiza a mesma ação, porém para o usuário A5.
- (B) O comando mostrado na linha 1 concede ao FUNCIONARIO acesso à tabela do usuário A1 e o comando mostrado na linha 2 retira o privilégio do FUNCIONARIO à tabela do usuário A5.
- (C) O comando mostrado na linha 1 copia todo o conteúdo da tabela FUNCIONARIO para a tabela A1 e o comando mostrado na linha 2 move todo o conteúdo da tabela FUNCIONARIO para a tabela A5.
- (D) O comando mostrado na linha 1 concede privilégio para que o usuário A1 possa fazer SELECT na tabela FUNCIONARIO e o comando mostrado na linha 2 retira o privilégio de SELECT do usuário A5 da tabela FUNCIONARIO.
- (E) O comando mostrado na linha 1 seleciona todos os dados da tabela FUNCIONARIO e apresenta em uma interface para o usuário A1 e o comando mostrado na linha 2 não permite que todos os dados da tabela FUNCIONARIO sejam apresentados ao usuário A5 nessa mesma interface.

QUESTÃO 45

Existem diversos padrões acerca do cabeamento de redes de computadores. Um deles é o TIA/EIA-568-B.3 que é responsável por especificar os padrões de componente e os requisitos de transmissão para

- (A) o sistema de cabeamento de par trançado.
- (B) o sistema de antenas de transmissão wifi.
- (C) o sistema de cabeamento de fibra ótica.
- (D) as interfaces de redes de computadores.
- (E) a transmissão de TVs digitais.

QUESTÃO 46

O dispositivo de software de um computador cujo trabalho é fornecer aos programas do usuário um modelo de computador melhor, mais simples e mais limpo, bem como lidar com o gerenciamento de recursos como memória, disco e processador, é conhecido como

- (A) linguagem de programação.
- (B) sistema de informação.
- (C) sistema operacional.
- (D) banco de dados.
- (E) aplicativo.

QUESTÃO 47

Em banco de dados, existe o Sistema Gerenciador de Banco de Dados ou SGBD. Sabendo disso, é correto afirmar que SGBD é

- (A) uma coleção de dados relacionados.
- (B) uma interface de apresentação das informações.
- (C) uma linguagem de especificação e programação para bancos de dados.
- (D) um conjunto de algoritmos de aprendizagem para a descoberta de conhecimento.
- (E) uma coleção de programas que permite aos usuários criar e manter um banco de dados.

QUESTÃO 48

Considerando a programação orientada a objetos, no cenário onde existe a classe "A" essa classe é herdada pela classe "B" e, analise as assertivas e assinale a alternativa que aponta a(s) correta(s).

- I. A classe "A" terá acesso a todos os métodos e atributos da classe "B".
- II. A classe "B" é uma superclasse da classe "A".
- III. A classe "B" poderá acessar os métodos e atributos públicos e protegidos da classe "A"

- (A) Apenas II.
- (B) Apenas I e II.
- (C) Apenas II e III.
- (D) Apenas III.
- (E) Apenas I e III.

QUESTÃO 49

Em arquitetura de computadores, o barramento é essencial para que os dados, por meio de sinais elétricos, transitem pelos dispositivos do computador. A largura do barramento tem total impacto sobre o desempenho do sistema. Sendo assim, é correto afirmar que quanto maior a largura do barramento de dados

- (A) maior será o número de bits transferidos de cada vez.
- (B) menor será o tamanho da placa mãe e do processador.
- (C) maior será a voltagem necessária para carregar o dado.
- (D) menor será a influência de fatores externos ao sistema.
- (E) maior a precisão das informações do computador.

QUESTÃO 50

Em um sistema monoprogramado, a área de memória do computador é dividida em duas partes: uma área para o sistema operacional e uma área para o programa que está sendo executado. Em um sistema multiprogramado, a área de memória 'do usuário' é subdividida para executar vários programas. Essa subdivisão é feita de forma dinâmica pelo sistema operacional e é conhecida como

- (A) memória de CPU.
- (B) alocação de espaço.
- (C) fragmentação de memória.
- (D) gerenciamento de memória.
- (E) processamento de dados.