

GEOGRAFIA

1ª QUESTÃO

“A paisagem existe, através de suas formas, criadas em momentos históricos diferentes, porém coexistindo no momento atual”. (SANTOS, Milton. **A Natureza do Espaço**: técnica e tempo: razão e emoção. 2ª ed. São Paulo: Hucitec, 1997, p. 84)

A partir da afirmativa do autor acima citado, é correto afirmar:

- A paisagem tem significado apenas panorâmico, pois é destituída de conteúdo social, o que nos permite contemplar as formas, mas jamais analisar a sua essência.
- Espaço e paisagem se diferenciam porque o espaço é uma produção social, enquanto que na paisagem predominam os elementos da dinâmica natural.
- A paisagem é forma estática, por isso jamais pode revelar as relações sociais do passado que produziram as formas geográficas do presente.
- Na paisagem podemos observar elementos naturais e culturais, bem como formas novas e antigas, que nos revelam sucessivos passados.
- A paisagem assim como o território são delimitados pelo alcance visual de quem os observa; são, portanto, espaços delimitados pelas relações de poder, cuja escala varia conforme a posição do observador.

2ª QUESTÃO

BRIGA PELAS ÁGUAS DO VELHO CHICO

A manchete acima mostra que a obra de transposição do Rio São Francisco é foco de conflitos e disputa entre os diferentes usuários do rio. Sobre o assunto, é correto afirmar:

- Do ponto de vista do Ministério da Integração Nacional, levar água para abastecer sertanejos da PB, PE, CE e RN é a solução para acabar com os males da seca, criar pólos de agricultura irrigada para produzir renda e reduzir o êxodo rural.
- Os defensores do projeto afirmam que 95% da água, que ultrapassa a barragem de Sobradinho, é despejada na foz sem nenhum uso. Apenas 5% são consumidas ao longo do rio e apenas 1% será captada pelos canais de transposição sem causar estragos ambientais.
- Os opositores da transposição, MG, BA, SE e AL, temem que a obra reduza a água que irriga seus municípios, prejudique a geração de energia hidroelétrica e importantes zonas agrícolas irrigadas responsáveis pela produção de 70% das exportações brasileiras de manga e uva. Enfim, temem os impactos ambientais e econômicos do projeto.
- Na visão dos ambientalistas e críticos da transposição, o mais urgente é “revitalizar” o rio, com projetos que recuperem a mata ciliar e reduzam os impactos ambientais, já que 450 cidades sem saneamento básico lançam detritos em suas águas espalhando poluição.

Estão corretas as proposições:

- | | | |
|--------------------|---------------------|-------------------|
| a) I e II, apenas | c) II e III, apenas | e) I e IV, apenas |
| b) I, II, III e IV | d) I e III, apenas | |

3ª QUESTÃO

A China tem chamado a atenção mundial, não apenas por sediar as olimpíadas de 2008, mas principalmente por ser um país que surpreende pelo ritmo de desenvolvimento econômico, pela rápida transição para a economia de mercado, por apresentar uma rica cultura milenar, bem como pelas fortes contradições presentes no seu espaço. Assinale na coluna 2 as categorias geográficas que explicam as respectivas abordagens, sobre a China, descritas na coluna 1.

Coluna 1

- O rápido crescimento industrial que vem ocorrendo na China fez surgir no país duas zonas bem distintas: uma costeira, que se volta para a economia de mercado e que recebe enormes investimentos de capitais estrangeiros, e outra interiorana, que abrange a maior parte do país e apresenta um baixo crescimento econômico.
- Para mostrar uma face moderna, a China investiu milhões de dólares na construção de moderníssimos estádios e alojamentos, em novas linhas de metrô, nas reformas do aeroporto de Pequim, ampliação de avenidas e até cursos para recepção de turistas. Esse esforço em infra-estrutura, entretanto, não serviu para eliminar a pesada poluição atmosférica da capital chinesa.
- A causa do povo tibetano ganha a simpatia mundial, o que fica provado nas manifestações a favor da independência do Tibet que acompanharam a tocha olímpica em seu percurso por diversos países, causa que se tornou para a China (que quer se mostrar ao mundo como moderna e vigorosa) um verdadeiro calcanhar-de-Aquiles.
- O país sede das Olimpíadas 2008 também destaca-se pelo imenso potencial turístico em cenários naturais e monumentos culturais, grande parte dos quais são considerados Patrimônio Mundial da Humanidade pela UNESCO, a exemplo da Grande Muralha, da Cidade Proibida, do Monte Taishan, do Exército de Terracota, entre outros.

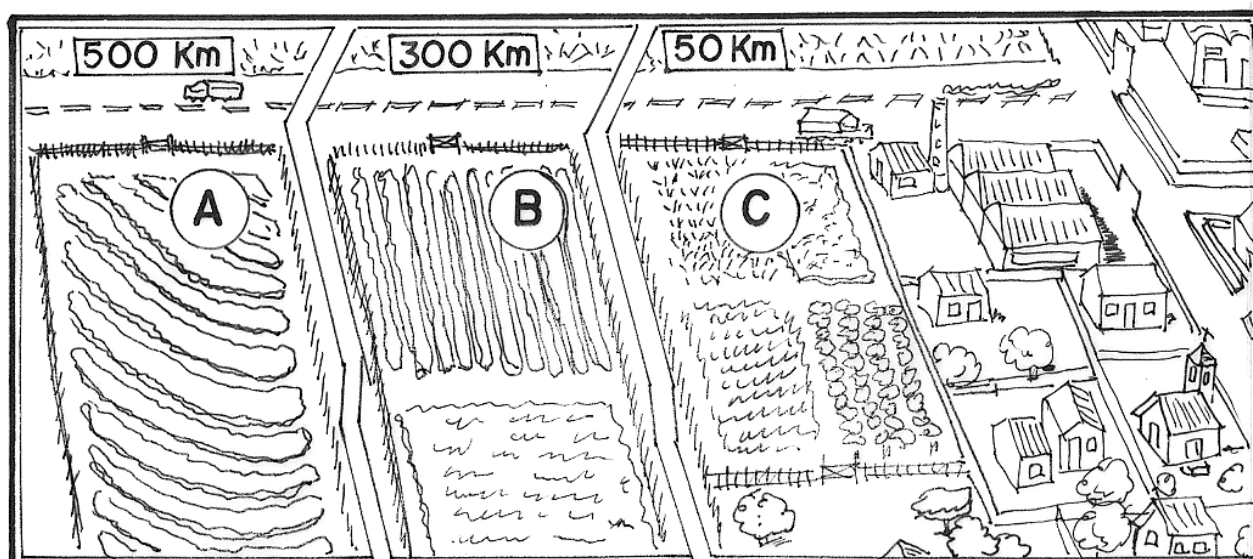
Coluna 2

- () Território / territorialidade
() Produção e reprodução espacial
() Paisagem
() Região / regionalização

Assinale a seqüência correta da coluna 2

- 3 2 1 4
- 4 1 2 3
- 3 2 4 1
- 1 2 4 3
- 2 3 4 1

4ª QUESTÃO



Com base no esquema de localização das propriedades agrícolas da figura acima, assinale com **V** ou com **F** as proposições conforme sejam respectivamente Verdadeiras ou Falsas em relação aos fatores de localização geográfica.

- () Considerando que as propriedades agrícolas **A**, **B** e **C** apresentam as mesmas condições produtivas e de acessibilidade ao mercado, é correto afirmar que a propriedade **C** é a que leva maior vantagem devido à maior proximidade ao mercado consumidor.
- () Se a propriedade **A** dispõe de melhor acesso aos créditos, às tecnologias modernas (assistência técnica, maquinário, fertilizantes etc) e ao sistema de transportes eficiente, pode oferecer menor preço e se tornar mais competitiva que as propriedades de localização mais próximas ao mercado consumidor.
- () Para o capitalismo a relação tempo/custo na produção, se tornou um fator mais importante para o aumento da renda do produtor agrícola, que a proximidade física ao mercado consumidor e a fertilidade natural do solo.
- () A localização geográfica, no tocante à proximidade entre produtor e consumidor, é o fator determinante para os custos da produção e para o valor final do produto, pois quem estiver mais próximo dos centros consumidores sempre apresentará maior acessibilidade ao mercado consumidor e adquirirá maior renda diferencial da terra.

A seqüência correta das assertivas é

- a) VFFV
- b) VVVF
- c) FVVF
- d) FVVV
- e) VVFF

5ª QUESTÃO

Em relação à atual crise de abastecimento enfrentada por todo o mundo, o Le Monde Diplomatique Brasil (Ano 1, número 10 / maio de 2008, p. 24) afirmou que “A ONU, [...] classifica o aumento mundial de preços dos cereais como um ‘tsunami silencioso’, que pode deixar cem milhões de pessoas famintas. [...] As revoltas relacionadas à fome, portanto, não estão perto de se extinguir: uma vez que a oferta não irá satisfazer a demanda, os preços continuaram sua escalada”.

Embora não haja consenso sobre esta problemática global, as principais causas apontadas são:

- I- O desequilíbrio entre o crescimento da população, com a ocorrência de uma explosão demográfica e a produção de alimentos, como já previa Malthus, em 1798.
- II- As questões climáticas, que afetaram as safras, e o aumento da demanda por alimentos, sobretudo em países emergentes, como a China.
- III- A mudança na estrutura e nos hábitos alimentares da população mundial, que passou a consumir mais carne e derivados, o que desvia o setor agrícola para a produção de ração animal.
- IV- A especulação financeira no setor agrícola e a produção do etanol como combustível extraído do milho e da soja.

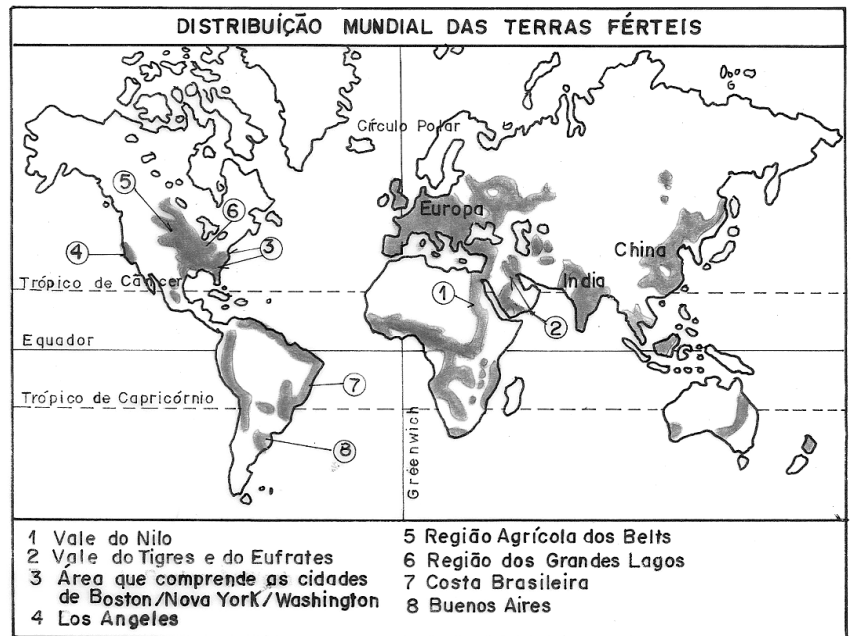
Estão corretas apenas as proposições

- a) II, III e IV.
- b) I, II e III.
- c) I, III e IV.
- d) I, II e IV.
- e) II e IV.

6ª QUESTÃO

Ao observar o cartograma com a distribuição das terras mais férteis do mundo, é correto afirmar:

- a) O avanço das técnicas fez com que todos os solos se tornassem férteis, daí a localização das terras férteis do cartograma estar associada às áreas que despertaram interesse para a produção capitalista.
- b) Nas regiões tropicais, onde chove em abundância, os solos são pobres em função da lixiviação.
- c) As áreas naturalmente férteis estão entre as que abrigam as mais altas concentrações demográficas. Resultado de um processo histórico de atração populacional para a prática da agricultura.
- d) A relação entre fertilidade do solo e agricultura não pode ser estabelecida, pois as grandes civilizações do passado surgiram em regiões muito áridas e de clima muito adverso.
- e) As áreas mais férteis do mundo se restringem aos países onde a agricultura se fez acompanhar com práticas agrícolas modernas de preservação do solo e de respeito à natureza, a exemplo dos Belts americano, da Europa, do Centro-sul do Brasil e do Sudeste asiático.



7ª QUESTÃO

“Em 1905, a Ford tinha 33 fábricas nos Estados Unidos e 19 no estrangeiro. Todas produziam o mesmo carro negro, o Ford ‘T’ – o carro de ‘todo o mundo’ –, fabricando quinze milhões de exemplares de maneira padronizada”.

“A Nissan inventa o automóvel à *la carte*” “O sistema [...] já está operando em todas as concessionárias da Nissan desde agosto de 1991. [...] é um sistema de informação de ponta que coordena a produção e a venda, e [...] que permite dar ao cliente o prazo exato. [...] a fabricação se aproxima de uma produção segundo a demanda”.

(BECKOUCHE, Pierre. **Indústria um só mundo**. São Paulo: Ática, 1995. p. 28 e 31.)

Os dois fragmentos de texto acima exemplificam as transformações dos métodos de produção e de trabalho, com conseqüentes mudanças na forma de consumo da população mundial. Eles falam respectivamente

- a) da produção flexível e do pós-fordismo.
- b) do fordismo e do taylorismo.
- c) do socialismo e do capitalismo.
- d) do fordismo e do método *Just-in-time*.
- e) da indústria planificada e do toyotismo.

8ª QUESTÃO

De acordo com a leitura do cartograma, é correto afirmar:

- I- Os países com as maiores extensões territoriais, como a Rússia e o Canadá, são os que apresentam as mais favoráveis condições de ampliação de suas áreas agrícolas.
- II- A situação ecológica dos países tropicais tende a se agravar se no futuro suas áreas propícias à agricultura forem realmente incorporadas para a produção, visto que, em grande parte, são áreas de florestas úmidas.
- III- As áreas com grande risco de desertificação estão localizadas, em sua maioria, nas bordas dos grandes desertos, os quais tendem a se ampliar em razão das atividades agrícolas e pecuárias predatórias.
- IV- As áreas com risco de desertificação encontram-se todas no mundo subdesenvolvido, como resultado de ações exclusivamente antrópicas, pelo uso inadequado do pastoreio, a exemplo do que ocorre no Nordeste brasileiro e nos países africanos, onde se praticam pecuárias ultra-extensivas.



A seqüência correta das assertivas é

- a) F V V F
- b) F F F V
- c) V F F V
- d) F V F V
- e) V V V F

9ª QUESTÃO

Um produto trouxe a seguinte etiqueta ilustrada ao lado:

O apelo panfletário demonstra:

- a) A tomada de consciência ambiental pela população, sobretudo nas camadas mais jovens, a qual prioriza apenas o consumo de bens cuja produção seja ecologicamente correta.
- b) A apropriação capitalista do discurso sobre as questões ambientais (utilizando-se das atuais preocupações ecológicas que ganham força com os ambientalistas) para ampliar seus lucros, camuflando a verdade de que toda forma de consumo é de algum modo danosa à natureza.
- c) A preocupação dos empresários com a fabricação de bens que sejam ecologicamente sustentáveis, como forma de garantir a preservação da natureza e a futura continuidade do sistema capitalista.
- d) A exigência dos governos para que toda forma de produção e consumo seja ecologicamente sustentável, garantindo, assim, a saúde do planeta e a qualidade de vida das gerações futuras.
- e) A força adquirida pelos grupos ambientalistas, ao exigirem que todos os produtos sejam fabricados de forma a preservar o meio ambiente.

10ª QUESTÃO

Em relação ao atual processo de regionalização do espaço paraibano é correto afirmar:

- I- Na definição das Mesorregiões (Mata, Agreste, Borborema e Sertão), o critério utilizado é a região geográfica, que tenta sintetizar o quadro natural e os aspectos sócio-econômicos.
- II- As microrregiões têm, na sua maioria, a rede urbana como um importante elemento definidor.
- III- A criação da Mesorregião da Borborema pelo IBGE separa oficialmente o Cariri e o Seridó do Sertão, regiões histórica, cultural e ecologicamente idênticas.
- IV- A regionalização oficial do IBGE não considera a identidade regional, motivo pelo qual alguns municípios ficam fora das regiões nas quais a população tem o sentimento de pertencimento.

Estão corretas apenas as assertivas

- a) II e IV
b) II, III e IV
c) I, III e IV
d) I, II e III
e) I, II e IV

11ª QUESTÃO

Analise as proposições que seguem:

- I- O Espaço Geográfico é um produto da sociedade, cuja apropriação está associada ao poder de compra dos indivíduos.
- II- Na produção do Espaço no modelo capitalista industrial, tudo é transformado em mercadoria, até mesmo a natureza e os seres humanos.
- III- No sistema capitalista, os bens naturais transformam-se em artigos de luxo: ar puro, áreas verdes, água limpa, belas paisagens, que têm seu valor de compra relacionado às leis do mercado. Quanto mais escassos forem, mais seletivo será o grupo de acesso aos mesmos.
- IV- O Espaço urbano de uma grande cidade é, hoje, a soma de várias outras cidades, que apresentam realidades diversas e sem articulação entre si.

Estão corretas:

- a) Apenas as proposições I e II
b) Apenas as proposições I, II e III
c) Apenas as proposições II e III
d) Apenas as proposições I e IV
e) Todas as proposições

12ª QUESTÃO

A letra da música “País Tropical” de Jorge Bem Jor quase que nos convenceu: moramos num país tropical, abençoado por Deus, onde todo mundo tem a chance de namorar uma nega chamada Tereza... Mas, no fundo tudo é bem diferente, ainda que o clima continue tropical e o ditado popular garanta que Deus é brasileiro, a qualidade das relações interracialis no país passa longe do sentimento de orgulho, tendo em vista que

- I- a discriminação racial não aparece explícita em batalhas campanhas entre negros e brancos, mas as estatísticas comprovam que parcela da população preta e mulata tem qualidade de vida inferior à porção branca e encontra menos oportunidades de ascensão social em todas as esferas da sociedade.
- II- a partir dos anos 1990, os movimentos negros do Brasil cobram do Estado medidas emergenciais que visam a abrir oportunidades sociais, econômicas e educacionais a grupos que sofrem discriminação, para acelerar sua integração social, a exemplo de cotas para negros nas universidades e empresas.
- III- a Constituição Brasileira de 1988 ainda não classifica qualquer prática racista como inafiançável e imprescritível. A discriminação velada não dá aos negros um tratamento diferenciado perante os agentes do Estado.

Está(ão) correta(s)

- a) Apenas as proposições I e II
b) Apenas as proposições I e III
c) Apenas as proposições II e III
d) Apenas a proposição I
e) Todas as proposições

13ª QUESTÃO

“Tropas da República da Geórgia e da Rússia iniciaram nesta sexta (08/08/2008) um conflito armado, numa disputa pela Ossétia do Sul. A região vive em conflito desde o fim da antiga União Soviética, em 1991. A Ossétia do Sul pertence à Geórgia, mas tem um governo autônomo e luta pela independência com o apoio da Rússia”.

Disponível in: <http://jornalnacional.globo.com/Telejornais/JN/0,,MUL717429-10406,00-GEORGIA+E+RUSSIA+INICIAM+CONFLITO+ARMADO.html> Acesso em 08/08/2008.

O conflito que inquieta as grandes potências e atraiu a atenção mundial em pleno período das Olimpíadas 2008 explica-se a partir

- a) do ranço da guerra fria, no qual Estados Unidos e Rússia tomam partidos opostos e não só apóiam, mas até estimulam alguns conflitos com a finalidade de desenvolverem suas indústrias bélicas com a venda de armamentos.
- b) da emergência do novo terrorismo global, que se mune de todo arsenal financeiro e tecnológico além de contar com a ajuda de Estados-Nacionais que dão apoio militar a grupos terroristas.
- c) da internacionalização das guerrilhas que se beneficiam do desenvolvimento dos meios de comunicação e têm no narcotráfico a principal fonte de financiamento para combater Estados-Nacionais constituídos.
- d) da emergência das tensões étnico-nacionalistas que se mantiveram submersas diante do conflito Leste-Oeste, mas que proliferaram em todo o mundo com o fim da guerra fria e da bipolaridade.
- e) do surgimento do mais novo tipo de tensão mundial, que é tipicamente cultural, no qual algumas etnias se opõem ao avanço da globalização e lutam para preservar sua identidade, religião e costumes.

14ª QUESTÃO

“A questão da identidade também está ligada ao colapso do Estado do bem-estar social e ao posterior crescimento da sensação de insegurança, com a ‘corrosão do caráter’ que a insegurança e a flexibilidade no local de trabalho têm provocado na sociedade. Estão criadas as condições para o esvaziamento das instituições democráticas e para a privatização da esfera pública [...] todo mundo vociferar as suas próprias justificativas sem jamais conseguir produzir efeito sobre a injustiça e a falta de liberdade existente no mundo moderno”. (Benetto Vecchi In: BAUMAN, Zigmunt. **Identidade**. Rio de Janeiro: Jorge Zahar, 2005. p. 11.)

A reflexão sobre a sociedade contemporânea, a partir do fragmento do texto acima, nos leva a afirmar que

- I- o conflito capital/trabalho e a atuação dos sindicatos se tornaram bem mais proeminentes com a crise do Estado do bem-estar social.
- II- o mundo globalizado e tendencioso à homogeneização fez emergir os mais diversos movimentos (*gays*, mulheres, negros, índios, ecológicos etc) pela busca de reconhecimento.
- III- o fim das utopias, as transformações pelas quais passam a família e outras instituições, a crise de certos valores da sociedade moderna, e a busca por identidade e segurança estão entre as principais causas que levam os jovens a mergulharem na violência, com a formação de “tribos” e gangues.
- IV- a emergência do Estado neoliberal ajuda na formação de uma identidade nacional, de uma consciência coletiva e do reconhecimento do multiculturalismo, o que valoriza as minorias que até então se mantiveram sem voz.

Estão corretas somente as assertivas

- a) II, III e IV.
- b) II e III.
- c) I, II e III.
- d) I, II e IV.
- e) I, III e IV.

15ª QUESTÃO

A charge ao lado, somada a seus conhecimentos sobre o tema, nos leva a refletir corretamente que

- I- em nome da espada e da cruz o índio vem historicamente sofrendo o extermínio de suas comunidades, o sepultamento dos seus conhecimentos culturais e ambientais e a redução de suas terras.
- II- os índios resistentes ao processo de colonização foram confinados pelos jesuítas em aldeamentos, o que provocou o processo de destribalização e o rompimento de sua organização social.
- III- nos conflitos de territorialidade na Amazônia, o povo indígena vem enfrentando lutas com novos protagonistas da história (garimpeiros, grileiros, latifundiários e grandes empresários) desejosos de ocupar suas terras.
- IV- há uma grande interação entre índios e Funai. Essa Fundação vem resolvendo plenamente todas as questões indígenas do país.

Estão corretas:

- a) Todas as proposições
- b) Apenas as proposições I e II
- c) Apenas as proposições I e III
- d) Apenas as proposições I e IV
- e) Apenas as proposições I, II e III



Fonte: Folha de São Paulo - 2007

16ª QUESTÃO

A precariedade da malha rodoviária brasileira estimulou a criação da expressão “Apagão dos Transportes”. Essa expressão está associada

- I- à inadequação e ao desequilíbrio da matriz brasileira dos transportes que contribui para o elevado custo dos transportes de cargas, gerando impactos não apenas nas exportações como no escoamento da produção interna e na elevação do preço dos produtos.
- II- aos apagões que ocorrem quando a infra-estrutura da malha viária não atende às necessidades do país. Eles são resultantes da falta de investimentos por parte do Estado. Sem manutenção, equipamentos envelhecem, estruturas se deterioram, além de ficarem obsoletas em razão do crescimento da economia e da população.
- III- aos investimentos privados que vêm sendo a principal opção utilizada pelo Estado para tentar desafogar os gargalos dos transportes no Brasil. As linhas férreas estão grande parte privatizadas e parte significativa dos serviços portuários em mãos de particulares. Algumas rodovias são exploradas por consórcios privados.

Está(ão) correta(s) a(s) proposição(ões)

- a) I, II e III.
- b) I e II, apenas.
- c) II e III, apenas.
- d) I e III, apenas.
- e) I, apenas.

17ª QUESTÃO

Assinale com **F** ou **V** as proposições, conforme sejam respectivamente Falsas ou Verdadeiras em relação ao agronegócio e à agropecuária brasileira.

- () O Brasil está entre os líderes mundiais no mercado de diversos produtos agropecuários. É o primeiro produtor e exportador de café, açúcar, álcool e suco de frutas. Também lidera o ranking das exportações de frango, soja, carne bovina, couro e calçados de couro.
- () O agronegócio vem se modernizando, ficando mais eficiente e competitivo. Incorporou avanços tecnológicos como mecanização agrícola e a manipulação da engenharia genética, objetivando a melhoria da produtividade.
- () As cadeias produtivas, com base na agricultura e na pecuária, pelo dinamismo da economia pode tornar o Brasil, na próxima década, o maior produtor de alimentos do mundo.
- () Em várias áreas vêm sendo empregadas técnicas avançadas e ambientalmente corretas para o plantio e recuperação de solos degradados.
- () Os polêmicos produtos transgênicos, também integrantes do agronegócio brasileiro, já estão totalmente liberados no mercado, e estudos científicos já comprovam seguramente que os mesmos não causam nenhum prejuízo aos seres humanos e ao meio ambiente.

A alternativa que apresenta a seqüência correta é:

- a) VFVFV
- b) FFFFV
- c) VVVVF
- d) FVFVF
- e) FFVVV

18ª QUESTÃO

Alagados

Todo dia
o sol da manhã vem e lhes desafia
traz do sonho pro mundo quem já não queria
palafitas, trapiches, farrapos
filhos da mesma agonia
E a cidade
que tem braços abertos num cartão-postal
com os punhos fechados da vida real
lhes nega oportunidades
mostra a face dura do mal
Alagados, Trenchtown, Favela da Maré
a esperança não vem do mar
nem das antenas de tevê
A arte de viver da fé
só não se sabe fê em quê.

Herbert Viana, Bi Ribeiro e João Barone.
Em: CD *Os Paralamas do Sucesso*. EMI, 1997.

Nessa música, os autores da letra retratam algumas dificuldades em viver nas grandes cidades, fruto da rápida urbanização e da inexistência de um planejamento adequado. Logo:

- I- O processo de urbanização ocorrido desde os anos 1960 e a falta de planejamento urbano levam grupos populacionais a ocupar a periferia das grandes cidades, ficando órfãs do Estado e tornando-se vítimas ou protagonistas da cidade que mata.
- II- Vistos de longe, os centros urbanos são aparentes paraísos de qualidade de vida, onde se pensa que todos têm acesso a serviços de infra-estrutura básicos. De perto, eles trazem transtornos que reduzem a qualidade de vida da maioria da população, como: desemprego, falta de moradia, congestionamento de trânsito, falta de saneamento básico, carência dos serviços públicos de saúde e educação e aumento da violência urbana.
- III- As milícias urbanas existentes nas favelas e periferias dos grandes centros urbanos ocupam um espaço desprezado pelo Estado, contribuindo para a violência urbana e elevação dos índices de homicídios.
- IV- Segundo o Ministério das Cidades, mesmo sem um planejamento efetivo, o Brasil necessita apenas de 1,2 milhão de moradias para cobrir o seu *deficit*.

Estão corretas:

- a) Apenas as proposições II e III
- b) Apenas as proposições I e II
- c) Apenas as proposições I e III
- d) Apenas as proposições I, II e III
- e) Todas as proposições

19ª QUESTÃO

A leitura do gráfico nos leva a refletir, corretamente, sobre o desmatamento da floresta amazônica.

Sobre o assunto, analise as proposições abaixo.

- I- O Deter (Detecção do Desmatamento em Tempo Real) apurou que, entre agosto e novembro/2007, houve uma aceleração no ritmo de desmatamento na floresta Amazônica, tendo em vista a pressão exercida por maior produção de carne e soja, devido à elevação dos preços no mercado internacional das *commodities*. O interesse dos poderosos ditam as regras nesse espaço de produção.
- II- A aceleração de destruição da floresta fez com que o governo brasileiro convocasse reuniões emergenciais e medidas tomadas, como a suspensão de autorização de desmatamento, nos 36 municípios da Amazônia Legal, (área que mais destrói a floresta) até mesmo dos 20% permitidos por lei.
- III- As novas baixas detectadas na floresta contribuíram para que grande parte de área sem cobertura vegetal original fosse substituída por pastagens e plantação de soja.
- IV- Os incentivos do governo para ocupação e integração da região nas décadas de 1960 e 1970 não contribuíram para o avanço dessa violência, onde madeireiros e agropecuaristas têm encontrado espaço para reprodução do capital.



Estão corretas as proposições:

- a) I e III, apenas b) I e II, apenas c) I, II e III, apenas d) I e IV, apenas e) I, II, III e IV.

20ª QUESTÃO



O texto acima, associado a nosso conhecimento sobre o tema, mostra que

- I- o mapa da violência nos Municípios Brasileiros/2008, elaborado pela Rede de Informações Tecnológicas Latino-Americanas em parceria com o Ministério da Justiça, mostra que predomina nas grandes cidades brasileiras uma visão de segurança pública que tem na criminalização da pobreza e nas desigualdades sociais o seu principal fator de sustentação teórica.
- II- a violência urbana não atinge apenas as grandes cidades. Já se sente sua “interiorização”. A parcela da sociedade que mais sofre com essa violência é a periferia. Quando ela extravasa a periferia e chega à classe média alta há um grau de sensibilidade maior por parte do Estado.
- III- a violência no Brasil mata mais do que a maior parte das endemias tradicionais. No período entre 1996 e 2006, o número total de homicídios passou de 38.888 para 46.660, um aumento de 20% superior ao crescimento da população, que foi de 13,6% nesse mesmo período.

Está(ão) correta(s) a(s) proposição(ões):

- a) I, II e III b) I e II, apenas c) II e III, apenas d) I e III, apenas e) I, apenas

MATEMÁTICA

RASCUNHO

21ª QUESTÃO

O quadro nos mostra quantas questões um aluno acertou em cada prova de um concurso vestibular simulado, elaborado por uma equipe de professores de um determinado cursinho.

MATÉRIA	TOTAL DE QUESTÕES	RESPOSTAS CERTAS
Física	35	28
Espanhol	25	21
Português	50	39
Matemática	40	32

De acordo com os dados apresentados, em termos percentuais, a afirmativa correta é:

- a) O desempenho foi igual nas matérias Física e Espanhol.
- b) O desempenho na matéria Espanhol não foi o melhor.
- c) O melhor desempenho obtido foi na matéria Português.
- d) O quadro não apresenta desempenhos iguais.
- e) O desempenho foi igual nas matérias Física e Matemática.

22ª QUESTÃO

A área em m^2 de um quadrado, cuja soma das medidas de uma diagonal e de um lado vale $(\sqrt{2} - 1)m$, é igual a:

- a) 1
- b) $\sqrt{2}$
- c) $17 - 2\sqrt{2}$
- d) $3 - 2\sqrt{2}$
- e) $17 - 12\sqrt{2}$

23ª QUESTÃO

O quadro abaixo nos mostra os resultados obtidos após vinte lançamentos consecutivos de um dado.

1, 5, 6, 5, 2, 2, 2, 4, 6, 5, 2, 3, 3, 1, 6, 6, 5, 5, 4, 5

O índice, em percentagem, onde ocorreram submúltiplos de 6, é igual a:

- a) 50%
- b) 60%
- c) 40%
- d) 70%
- e) 30%

24ª QUESTÃO

A soma de todos os múltiplos de 7, compreendidos entre 600 e 800, é igual a:

- a) 30.002
- b) 23.000
- c) 20.030
- d) 20.003
- e) 20.300

25ª QUESTÃO

Uma esfera de raio 1 cm é inscrita em um cubo. O volume delimitado pela superfície esférica e pelas faces do cubo, em cm^3 , é:

- a) $\frac{2}{3}(6 - \pi)$
- b) $\frac{1}{3}(6 - \pi)$
- c) $\frac{4}{3}(6 - \pi)$
- d) $\frac{5}{3}(6 - \pi)$
- e) $\frac{4}{3}(6 + \pi)$

RASCUNHO

26ª QUESTÃO

Seja o conjunto $M = \{0, 1, 2, 3, 4, 5\}$. Defina a partir de M o conjunto $M \times M = \{(x, y) \text{ tal que } x, y \in M\}$ e escolha ao acaso um par ordenado de $M \times M$. A probabilidade de o par escolhido apresentar $x > y$ é:

- a) $\frac{7}{12}$ c) $\frac{1}{12}$ e) $\frac{1}{2}$
 b) $\frac{5}{12}$ d) $\frac{11}{12}$

27ª QUESTÃO

Os dados da tabela abaixo indicam o número de atendimentos realizados dentro de um trimestre de atividades numa determinada instituição hospitalar.

Origem dos Pacientes	Local	Outras Cidades do Mesmo Estado	Outros Estados
Atendimentos	34 %	43,5 %	* * *
	* * *	* * *	6.750

Dessa forma, o número exato de atendimentos a pacientes de outras localidades que excede o número de atendimentos a pacientes locais, é igual a:

- a) 2.850
 b) 3.550
 c) 6.300
 d) 18.500
 e) 9.600

28ª QUESTÃO

Seja a matriz $M = \begin{pmatrix} 0 & 3 & 2 \\ 1 & 2 & -1 \\ 0 & 5 & 2 \end{pmatrix}$. Se M^{-1} é a matriz inversa de M , $\det(M^{-1})$ é:

- a) 4 c) $\frac{1}{5}$ e) $\frac{1}{3}$
 b) $\frac{1}{4}$ d) $\frac{1}{2}$

29ª QUESTÃO

Seja a matriz $A = \begin{pmatrix} x & 1 & 0 & 0 \\ 0 & x & 1 & 0 \\ 0 & 0 & x & k \\ 0 & 0 & 1 & x \end{pmatrix}$ e a função $f: \mathbb{R} \rightarrow \mathbb{R}$ definida por

$f(x) = \frac{1}{3} \det(A)$. Se $f(3) = 3$, o valor de k é:

- a) 4 d) 8
 b) -3 e) 2
 c) 9

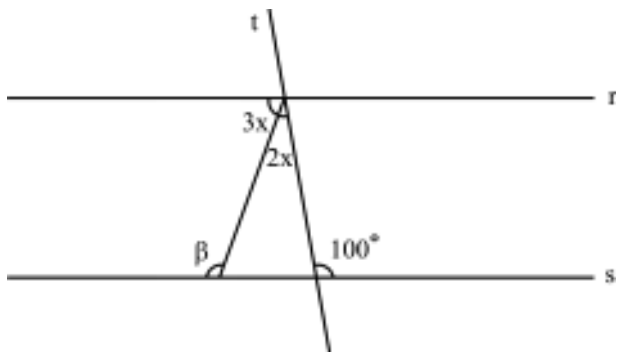
30ª QUESTÃO

A solução da inequação $(0,05)^{\log_2(x-1)} - 1 \geq 0$ é:

- a) $0 \leq x \leq 2$ d) $x \leq 2$
 b) $1 < x \leq 3$ e) $x > 1$
 c) $1 < x \leq 2$

31ª QUESTÃO

As retas paralelas r e s são cortadas pela reta t como mostra a figura abaixo. A medida do ângulo β é:



- a) 120°
- b) 100°
- c) 140°
- d) 130°
- e) 110°

32ª QUESTÃO

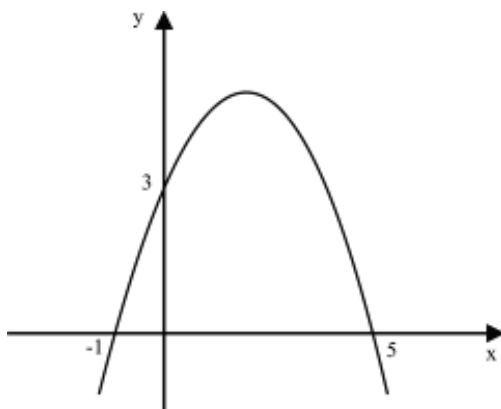
O diâmetro de uma circunferência circunscrita a um triângulo ABC, onde $\hat{A} = 75^\circ$, $B = 60^\circ$ e $a = 6(\sqrt{6} + \sqrt{2})$ cm, é igual a:

- a) 36 cm
- b) 6 cm
- c) 12 cm
- d) 24 cm
- e) 18 cm

33ª QUESTÃO

O ponto de máximo de um projétil que descreve a trajetória parabólica indicada na figura abaixo é igual a:

- a) $(2, \frac{27}{5})$
- b) $(2, \frac{25}{7})$
- c) $(2, \frac{27}{7})$
- d) (2, 5)
- e) $(2, \frac{24}{5})$



34ª QUESTÃO

Sejam $A = \begin{pmatrix} -1 & 1 \\ 0 & 1 \end{pmatrix}$, $I = \begin{pmatrix} 1 & 0 \\ 0 & 1 \end{pmatrix}$ matrizes e f uma função dada por

$f(x) = x^2 - 2x + 3$; então $f(A)$ é:

- a) $\begin{pmatrix} 6 & 2 \\ 0 & -2 \end{pmatrix}$
- b) $\begin{pmatrix} 6 & 2 \\ 0 & 2 \end{pmatrix}$
- c) $\begin{pmatrix} 6 & -2 \\ 0 & 2 \end{pmatrix}$
- d) $\begin{pmatrix} 1 & 0 \\ 0 & 1 \end{pmatrix}$
- e) $\begin{pmatrix} 6 & -2 \\ 0 & 0 \end{pmatrix}$

RASCUNHO

RASCUNHO

35ª QUESTÃO

Se um recipiente contendo água destilada com formato de bloco retangular medindo 300 cm de comprimento, 0,02 m de largura e 20 cm de altura, se encontra com $\frac{2}{3}$ de sua capacidade total, a quantidade de litros do mesmo líquido que falta para preenchê-lo, é igual a:

- a) 4ℓ
- b) 0,3ℓ
- c) 0,4ℓ
- d) 3ℓ
- e) 0,2ℓ

36ª QUESTÃO

Um número complexo z está escrito na forma $z = (\cos 7\theta + i \sin 7\theta)$ ($\cos 7\theta - i \sin 7\theta$). O valor de z^n é:

- a) -1
- b) 1
- c) $e^{i\theta}$
- d) $i\theta$
- e) 2

37ª QUESTÃO

Um poliedro convexo tem 25 arestas e todas as suas faces pentagonais. Então o número de faces e de vértices do poliedro são respectivamente:

- a) 10 e 14
- b) 12 e 14
- c) 10 e 17
- d) 10 e 12
- e) 14 e 16

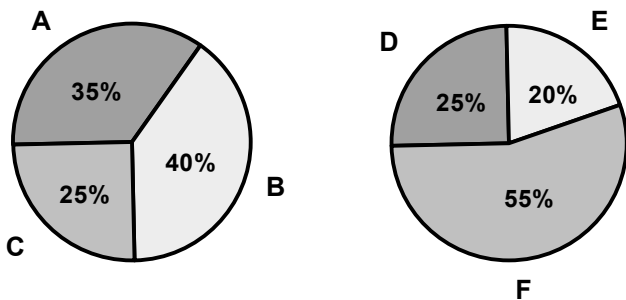
38ª QUESTÃO

O polinômio $p(x) = x^3 - 6x^2 + 11x - 6$ é divisível por:

- a) $(x-1)(x-2)$
- b) $(x-1)(x+1)$
- c) $(x+1)(x-2)$
- d) $(x-2)(x+2)$
- e) $(x-3)(x+1)$

39ª QUESTÃO

Os gráficos indicam a intenção de voto ao cargo de prefeito durante uma pesquisa realizada com eleitores de duas capitais.



A probabilidade de os candidatos B e F serem os vencedores juntos é igual a:

- a) 95%
- b) 22%
- c) 78%
- d) 15%
- e) 75%

40ª QUESTÃO

Os valores de k para os quais o ponto $(k, -2)$ seja exterior à circunferência $x^2 + y^2 - 4x + 6y + 8 = 0$, são:

- a) $k < 0$ ou $k > 4$
- b) $0 < k < 4$
- c) $0 \leq k \leq 3$
- d) $k \geq 3$
- e) $k \leq 1$