

CADERNO DE QUESTÕES
CURSOS TÉCNICOS DE NÍVEL MÉDIO
FORMA INTEGRADA



Nome

Número de Inscrição



**Ministério
da
Educação**





PROCESSO SELETIVO 2016 - PROSEL 2016

PROVA PARA OS CURSOS TÉCNICOS
NA FORMA INTEGRADA

INSTRUÇÕES AOS CANDIDATOS

Esta é uma prova única contendo questões nas áreas do conhecimento de História, de Geografia, de Matemática e de Língua Portuguesa.

A marcação das respostas e a redação só serão aceitas quando feitas com caneta esferográfica azul ou preta. **NÃO** use lápis.

A Folha de Respostas e a Folha de Redação são pré-identificadas. Confira os seus dados, e em caso de divergência, chame o Fiscal de Sala.

É responsabilidade do candidato o manuseio e a marcação da Folha de Respostas e da Folha de Redação. Qualquer marca adicional poderá anular a resposta ou a redação.

Marcação correta



CADERNO DE QUESTÕES

- Este caderno contém 36 (trinta e seis) questões objetivas, com 5 (cinco) alternativas cada e uma 1 (uma) questão de redação.
- A prova objetiva cobra o domínio do conhecimento, das competências e das habilidades do egresso do Ensino Fundamental.

FOLHA DE RESPOSTAS

- Depois da conferência dos seus dados, assine a folha no campo indicado.
- Não rasure a Folha de Respostas. Ela é única e não será substituída.
- Leia, cuidadosamente, cada questão e marque a resposta (alternativa) desejada no campo da questão na Folha de Respostas.
- Existe **APENAS UMA** alternativa correta para cada questão da prova.

FOLHA DE REDAÇÃO

- Para o rascunho da redação, utilize a página no final do caderno de questões.
- O texto final da sua redação deve ser escrito com caneta esferográfica azul ou preta na Folha de Redação.

ATENÇÃO

- **O tempo de prova é de 4 horas e 30 minutos. Ao final, as Folhas de Respostas e de Redação devem ser entregues ao Fiscal de Sala.**
- **O candidato só poderá se retirar da sala após 1 hora do início da prova, e só poderá levar o caderno de questões após 3 horas do início da prova.**

PÁGINA EM BRANCO

Questões de História

Questão 01

Entre 1500 e 1822, o Brasil era uma das colônias portuguesas. Uma das primeiras tentativas de colonização do território foi a implantação das Capitânicas Hereditárias, sobre as quais se pode afirmar que:

- A) todas as Capitânicas fracassaram devido às poucas verbas oferecidas pela Coroa Portuguesa.
- B) as Capitânicas Hereditárias não obtiveram sucesso econômico devido às rebeliões indígenas que reivindicaram a posse da terra.
- C) as Capitânicas de Pernambuco e de São Vicente tiveram êxito, porque os seus respectivos Capitães Donatários não aceitaram as condições impostas pela Coroa Portuguesa.
- D) o gigantismo territorial, poucos recursos financeiros e altos tributos a serem pagos à Coroa Portuguesa foram alguns dos motivos que contribuíram para que as Capitânicas Hereditárias não prosperassem.
- E) a Carta Foral e a Carta de Doação davam amplos poderes aos Capitães Donatários, sendo este um dos motivos que fizeram com que as Capitânicas não tivessem o sucesso econômico esperado pela Coroa Portuguesa.

Questão 02

Os negros livres e libertos preocuparam os observadores do acaso do Império português no Brasil, mas foi, sobretudo, pensando nos escravos que eles distinguiram a atuação de um “partido negro”. Um anônimo informante da Coroa portuguesa escreveria numa data entre 1822 e 1823: “(...) embora havendo no Brasil aparentemente só dois partidos [portugueses e brasileiros], existe também um terceiro: o partido dos negros e das pessoas de cor, que é o mais perigoso, pois se trata do mais forte numericamente falando. Tal partido vê com prazer e com esperanças criminosas as

dissensões existentes entre os brancos, os quais dia a dia têm seus números reduzidos”.

Fonte: REIS, João José. O Jogo Duro do Dois de Julho: o “Partido Negro” da Independência da Bahia. In: REIS, João José & SILVA, Eduardo. *Negociação e Conflito. A resistência negra no Brasil escravista*. São Paulo: Companhia das Letras, 1989. p. 79-98.

A denúncia da existência de um perigoso “partido negro”, no contexto da luta pela independência na Bahia, pode ser explicada pela:

- A) ameaça dos negros, escravizados e libertos, de se revoltarem contra os brancos e lutarem pela continuidade do domínio lusitano sobre a colônia.
- B) existência de uma organização partidária de negros livres e escravizados, que regulava ações conjugadas em toda a colônia pela extinção do trabalho escravo.
- C) participação de grande número de escravizados e negros livres na guerra de independência do Brasil, que poderia evoluir para uma luta contra o regime de escravidão.
- D) ameaça de união entre as organizações antiescravistas brasileiras e os grupos revolucionários que estabeleceram uma República de negros no Haiti, no final do século XVIII.
- E) aliança firmada entre os negros libertos e os portugueses contra os proprietários de terras brasileiros, que poderia resultar num decreto do governo lusitano extinguindo o trabalho escravo na colônia.

Questão 03

Neste país, que se presume constitucional e onde só deverão ter ação poderes delegados, responsáveis, acontece, por defeito do sistema, que só há um poder ativo onímodo, onipotente, perpétuo, superior à lei, e à opinião, e esse é justamente o poder sagrado, inviolável e irresponsável. (Trecho do Manifesto Republicano, publicado no Jornal A República, do Rio de Janeiro, em dezembro de 1870.)

Disponível em: <<http://www.historiamais.com/manifesto.htm>>. Acesso em 20.09.2015.

A crítica apresentada pelo Manifesto Republicano de 1870 pode ser associada:

- A) ao despotismo de D. Pedro II, no desrespeito à Constituição Imperial.
- B) aos amplos e ilimitados poderes garantidos ao Imperador pelo Poder Moderador.
- C) à irresponsabilidade de D. Pedro II no trato com o dinheiro e com as finanças públicas.
- D) ao estado de corrupção e fraudes que envolvia D. Pedro II e grande parte de seus assessores.
- E) aos prejuízos econômicos do país nas negociações que D. Pedro II realizou com a Inglaterra.

Questão 04

Leia com atenção o texto sobre República Velha (1889-1930) e, em seguida, assinale a alternativa correta sobre esse período.

A República Velha é dividida em dois momentos: a República da Espada e a República Oligárquica. A República da Espada abrange os governos dos marechais Deodoro da Fonseca e Floriano Peixoto. Foi durante a República da Espada que foi outorgada a Constituição que iria nortear as ações institucionais durante a Primeira República. Além disso, o período foi marcado por crises econômicas, como a do Encilhamento, e por conflitos entre as elites brasileiras, como a Revolução Federalista e a Revolta da Armada. A República Oligárquica foi marcada pelo controle político exercido sobre o Governo Federal, pela oligarquia cafeeira paulista e pela elite rural mineira, na conhecida “política do café com leite”. Foi nesse período, ainda, que se desenvolveu, mais fortemente, o coronelismo, garantindo poder político regional às diversas elites locais do país.

Disponível em: < www.brasilescola.com>. Acesso em: 23.09.2015. Adaptado.

- A) A República Velha foi marcada, politicamente, pelo Voto de Cabresto, que consistia no voto livre apenas para os homens.
- B) Durante esse período, ocorreram movimentos que pediam a volta da monarquia, como, por exemplo, o acontecido em Canudos-BA, liderado por Antônio Conselheiro.

- C) As revoltas e os movimentos ocorridos na República Velha, como Contestado, Canudos, Chibata e Cangaço, nasceram de classes populares, que não eram assistidas ou privilegiadas pelo poder público.
- D) Com a Proclamação da República no Brasil, houve a separação entre a Igreja Católica e o Estado, permitindo, assim, o reconhecimento do casamento civil, o que foi duramente contestado pelo Padre Cícero Romão, no Ceará.
- E) A Política do Café com Leite garantia a manutenção do poder político nacional entre os estados de São Paulo e Minas Gerais, sendo contestado na Região Nordeste pelos bandos de Cangaceiros, sendo o de Lampião o mais famoso.

Questão 05

Política e cultura andaram muito próximas nos anos 20. Cada uma a seu modo trazia ventos de mudança. (...). Na cultura, o grande evento, sem dúvida, foi a realização da Semana de Arte Moderna, em fevereiro de 1922, (...) que ajudou a projetar uma geração de importantes escritores e artistas, como Mario de Andrade, Oswald de Andrade, Manuel Bandeira, Heitor Villa-Lobos e Guiomar Novais, Anita Malfatti, Tarsila do Amaral e Vitor Brecheret.

(Fonte: TEIXEIRA, Francisco M. P. Brasil: História e Sociedade. São Paulo: Ática, 2002. p. 255. Adaptado.)

No contexto de efervescência político, cultural e ideológico, que marcou o Brasil a partir dos anos de 1920, a Semana de Arte Moderna cumpre o importante papel de:

- A) identificar influências artísticas e culturais europeias que estivessem compatíveis com os interesses da burguesia cafeeira brasileira, descontente com as velhas tradições culturais.
- B) buscar uma arte moderna de raízes brasileiras e de compromisso com a nacionalidade, promovendo uma revisão de valores artísticos-culturais, de linguagem e conceitos.
- C) estabelecer fóruns de discussões intelectuais, no sentido de garantir o respeito à tradição artística e cultural do país e impedir a adesão às novas tendências das artes que vigoravam na Europa.

D) substituir os velhos valores artísticos e culturais brasileiros de base nacionalista por outros mais modernos e identificados com o capitalismo dos Estados Unidos, fonte de inspiração para a arte mundial.

E) romper com a liberdade criadora que ameaçava a tradição artística brasileira, impondo uma unidade na produção artístico-cultural com base na valorização da linguagem e dos velhos conceitos artísticos.

Questão 06

Getúlio Dorneles Vargas governou o Brasil entre 1930 a 1945. Sobre as fases em que Vargas governou o Brasil, é correto afirmar que:



Disponível em: <<http://www.jblog.com.br/hojenahistoria.php?blogid=57&archive=2010-10>>. Acesso em: 23.09.2015.

A) entre 1937 e 1945, Vargas se aliou ao Nazismo Alemão e garantiu o poder no Brasil.

B) entre 1932 e 1934, Vargas promoveu eleições diretas no Brasil para todos os cargos da Democracia Nacional.

C) entre 1930 e 1932, ocorreu o governo provisório, que visava garantir a democracia no Brasil e, assim, evitar a ameaça fascista no Brasil.

D) entre 1937 e 1945, ocorreu o Estado Novo, no qual Vargas governou mediante a alegação de um golpe tramado contra a democracia brasileira, o plano Cohen.

E) Vargas, entre 1930 e 1937, promoveu reformas trabalhistas que, além de garantir os direitos dos trabalhadores, garantiu o controle das classes trabalhadoras baseado no trabalhismo alemão.

Questão 07

Observe a charge sobre a Ditadura Militar Brasileira (1964-1985). Em seguida, marque a alternativa correta acerca da Anistia.



Disponível em: <<http://augustobier.blogspot.com.br/>>, Acesso em: 23.09.2015.

A) A Ditadura Militar e a Anistia, em 1979, contaram maciçamente com o apoio popular em todos os sentidos da democracia brasileira.

B) A Anistia de 1979 foi usada, pelo Governo Militar, como uma forma de pedir perdão pelas torturas e outros crimes cometidos desde 1964.

C) A Lei da Anistia, de 1979, permitiu a volta de vários brasileiros que foram exilados, o que possibilitou que muitos deles entrassem na justiça para pedir indenização ao governo militar.

D) Durante a Ditadura Militar, a Anistia de 1979 possibilitou que todos os que foram julgados criminosos tivessem o perdão de suas penas e crimes, gerando medo na população por causa da libertação dos presos.

E) A Lei da Anistia, de 1979, conforme a representação da charge anterior, mostra que, até os que haviam morrido na luta pela democracia, teriam seus atos perdoados, porém, os militares também não seriam julgados pelas torturas e crimes cometidos.

Questão 08

Falava-se de um "Brasil Grande", "Brasil Potência", e distribuíam-se adesivos com a inscrição "Brasil, ame-o ou deixe-o". Com bandeiras do Brasil na mão, cantava-se

repetidamente: "Este é um país que vai pra frente".

(Fonte: GASPARI, Elio. A ditadura escancarada. São Paulo: Companhia das Letras, 2002, p. 207-8. Adaptado)

O contexto político-econômico em que ocorre a situação exposta é o:

- A) do protecionismo imperial, que permitiu o Brasil viver seu primeiro surto industrial, durante a chamada Era Mauá.
- B) da construção da indústria de base no país, durante a Era Vargas, garantida pela abertura do mercado brasileiro ao capital estrangeiro.
- C) da política fiscal dos primeiros governos republicanos, que permitiu o início do processo industrial brasileiro, no final do século XIX.
- D) do crescimento econômico causado pelo Plano Real no início da Nova República, que associou modernização e políticas sociais a partir da implantação do Estado de Bem Estar Social.
- E) do Milagre Econômico durante o regime Militar, período de rápido crescimento favorecido pela recuperação da capacidade financeira do Estado e pela estabilidade monetária.

Questão 09

*Derramou-se fraterno o sangue no Congo.
Derramou-se luminoso, escorreu-se errante.
Derramou-se farto de bravas veias pulsantes.*

*Derramou-se em resistência o sangue de Canudos.
Derramou-se até onde foi possível derramar.
Derramou-se fiel sem mais se guardar*

*O sangue milagroso e particular em meu corpo,
de alguma estranha maneira sanguinária,
tomou-se o sangue coletivo dessas memórias.*

(Fonte: CORREIA, Wesley. Deus é negro: da partida, da chegada, da multiplicação: poesia. Salvador: Pinaúna, 2013, p. 36)

O poeta Wesley Correia sintetiza no poema "Memória a sangue" as dores dos irmãos escravizados e apresenta, em "*sangue coletivo dessas memórias*" (v.9), as diferentes formas de resistência negra à condição que lhe fora imposta pelo branco dominador, entre os séculos XV ao XIX. Na História do Brasil, é possível

identificar algumas formas de resistência negra, como a:

- A) Rebelião dos Marinheiros cariocas, no início do período republicano, em protesto contra a falta de democracia e de participação popular nas decisões políticas do novo regime.
- B) luta do povo baiano, na chamada Conjuração Baiana, em defesa do livre comércio, da liberdade religiosa e do estabelecimento de relações mais liberais com a metrópole.
- C) ação dos chamados irmãos da senzala, grupos que, no contexto da luta abolicionista, invadiam as fazendas, libertando os escravos e aterrorizando as famílias dos senhores.
- D) Revolta dos Malês, em que negros islamizados propunham uma aliança com os brancos baianos para libertar o Brasil de Portugal e estabelecer um regime republicano.
- E) Guerra de Canudos, onde os seguidores de Antônio Conselheiro procuraram derrubar o recém-instalado regime republicano e restaurar a Monarquia e o poder imperial de D. Pedro II.

Questões de Geografia

Questão 10

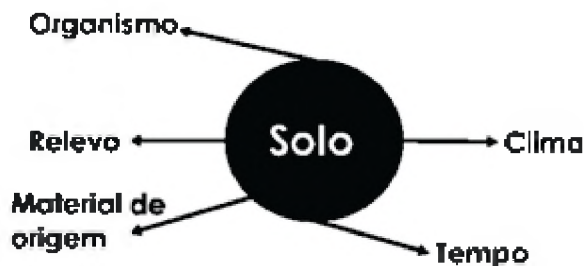
O Brasil é reconhecido como um país tropical, porque 92% do seu território encontra-se na zona intertropical. Mesmo assim, possui diferentes tipos de clima. A diversidade de climas no Brasil e no mundo é determinada pela dinâmica de seus elementos climáticos e pelos fatores climáticos que interferem nestes elementos.

(JOIA, A. L. & GOETTEMS, A. A. – *Geografia: leituras e interpretações*. V.1, 1ªed.- São Paulo: Leya, 2013.p. 172.)

São exemplos de fator e elemento climáticos, respectivamente:

- A) clima e tempo.
- B) relevo e altitude.
- C) massas de ar e umidade.
- D) vegetação e continentalidade.
- E) temperatura e pressão atmosférica.

Questão 11



Disponível em <<http://pt.slideshare.net/JosLeandroAraujo/fatores-de-formao-do-solo>>. Acesso em: 22.09.2015.

A partir da indicação dos cinco fatores de formação do solo na ilustração anterior, podemos afirmar que:

- A) os organismos vivos desempenham papel importante na composição orgânica superficial do solo.
- B) o calor não tem influência nas atividades das reações físico-químicas e nos processos biológicos que ocorrem no solo.
- C) os solos que ocorrem em relevo pouco movimentado são, em geral, menos profundos do que nas áreas com declive acentuado.
- D) o tempo é o fator de formação que pouco define a ação do clima e dos organismos sobre

o material de origem, em um determinado tipo de relevo.

- E) o material de origem é constituído por minerais com diferentes graus de suscetibilidade ao processo de erosão física, química e biológica.

Questão 12

Algumas mudanças no padrão demográfico brasileiro se intensificaram a partir da metade da década de 1970, quando a queda na taxa de natalidade, associada à baixa mortalidade, iniciou o processo de transição demográfica [...]. As principais causas dessa mudança devem-se às transformações econômica e cultural, às migrações, à urbanização e à reorganização na composição e no tamanho da família brasileira.

(JOIA, A. L. & GOETTEMS, A. A. – *Geografia: leituras e interpretações*. V.2, 1ªed.- São Paulo: Leya, 2013. p. 251. Adaptado.)

Sobre a população brasileira, é correto afirmar que:

- A) houve um aumento na taxa de fecundidade.
- B) houve um crescimento na taxa de mortalidade infantil.
- C) o percentual de idosos é menor que nas nações desenvolvidas.
- D) a taxa de natalidade vem aumentando aceleradamente nas últimas décadas.
- E) a expectativa de vida tem diminuído devido ao surgimento de bactérias altamente resistentes.

Questão 13

Sobre a matriz de transporte e suas modalidades no Brasil e no mundo, podemos afirmar.

- I. Matriz de transporte é o conjunto dos meios de que um país dispõe para transportar pessoas e mercadorias.
- II. O transporte terrestre é composto por rodovias e ferrovias, sendo que as rodovias são indicadas para interligar pontos próximos e cargas urgentes.
- III. Uma matriz de transporte moderna leva em conta o transporte intermodal, ou seja, aquele que envolve diversas modalidades (ferrovias, rodovias, hidrovias).
- IV. Uma matriz de transporte deve adequar-se ao tipo e volume dos produtos transportados, às características geográficas e às distâncias a serem percorridas.

Estão corretas as afirmativas:

- A) apenas I.
- B) apenas II.
- C) apenas III.
- D) apenas IV.
- E) todas estão corretas.

Questão 14

O conceito de bioma, além da formação vegetal, inclui a fauna, o clima, o solo e o relevo para identificar as unidades espaciais. Um bioma pode abranger áreas com dimensões superiores a um milhão de quilômetros quadrados. No Brasil, pela classificação do IBGE, nós temos seis biomas.

(JOIA, A. L. & GOETTEMES, A. A. – *Geografia: leituras e interpretações*. V.1, 1ªed.- São Paulo: Leya, 2013.p. 213.)

Dentre os biomas brasileiros, o primeiro a sofrer alterações antrópicas, que comprometeram historicamente a fauna e a flora, bem como as comunidades indígenas, diz respeito ao:

- A) Bioma do Cerrado.
- B) Bioma da Caatinga.
- C) Bioma do Pantanal.
- D) Bioma da Amazônia.
- E) Bioma da Mata Atlântica.

Questão 15

Baseando-se em seus conhecimentos sobre a questão agrária no Brasil, leia atentamente as afirmações a seguir.

- I. Os movimentos pela reforma agrária ganham força no Brasil a partir dos anos de 1950, com a formação das Ligas Camponesas.
- II. A reforma agrária é uma política de reestruturação fundiária, ou seja, de definição de regras para a posse da terra, com a finalidade de atender sua função social.
- III. No Brasil, os latifúndios (grandes propriedades rurais) são heranças das *plantations* do Brasil colônia.

Podemos considerar corretas a(s) afirmativa(s):

- A) apenas I.
- B) apenas II.

- C) apenas III.
- D) apenas I e III.
- E) todas estão corretas.

Questão 16

Vivem hoje no mundo 1,8 bilhão de crianças e jovens, com idade entre 10 e 24 anos. Segundo o Fundo das Nações Unidas para a População (UNFPA), jamais o planeta abrigou tantos jovens. A maior parte desse crescimento ocorre em países em desenvolvimento, que concentram nove em cada dez jovens. A grande proporção de jovens na população em geral dessas nações representa um potencial enorme para impulsionar o crescimento econômico e é chamado de bônus demográfico.

Revista Atualidades. Guia do Estudante: Geografia – vestibular + Enem, 2º semestre 2015, p.150.)

Baseando-se nessa afirmação e em seus conhecimentos sobre dinâmica demográfica no Brasil e no mundo, podemos afirmar que:

- A) os países que não atravessaram a transição demográfica são os que mais podem se beneficiar da fase de bônus demográfico.
- B) um país vive um bônus demográfico quando, depois de ter crescimento populacional, o ritmo desse crescimento aumenta de forma acelerada.
- C) cada país tem seu próprio ritmo de envelhecimento populacional, conforme o estágio em que se encontra na chamada transição demográfica.
- D) o Brasil não apresenta bônus demográfico, ou seja, não atingiu a transição demográfica, o que requer investimentos em educação e geração de empregos.
- E) transição demográfica é a alteração na estrutura etária na pirâmide populacional de um país. Geralmente, países pobres, com altas taxas de natalidade e mortalidade, têm pirâmides retangulares e vice-versa.

Questão 17

A crise hídrica vivida pelos moradores do Sudeste chamou atenção pelo ineditismo e por ocorrer na região mais desenvolvida e populosa do Brasil, um país que é abundante em água. O território nacional é cortado por centenas de rios,

entre eles o Amazonas, o mais caudaloso do planeta, que acumula a maior reserva de água doce do globo, equivalente a 12% do total. Na América do Sul, somos donos de 70% dos mananciais de água doce.

(Fonte: Revista Atualidades. Guia do Estudante: Geografia- vestibular + Enem, 2º semestre 2015, p.74)

A partir da afirmação anterior e de seus conhecimentos sobre a hidrografia e a crise hídrica no Brasil e no mundo, leia as proposições a seguir.

- I. A falta de chuvas é a principal causa da crise hídrica no Sudeste do país, mas outros fatores também contribuíram para o problema, tais como o crescimento desordenado das cidades e as falhas no sistema de distribuição.
- II. O enfrentamento da falta de água passa, necessariamente, pelo uso racional do recurso por toda a sociedade, cabendo à população economizar no uso diário; aos agricultores, encontrarem meios eficazes de irrigar as lavouras; e as indústrias, implantarem sistemas de reuso de água.
- III. A falta de água no mundo está tão somente ligada à sua distribuição geográfica, uma vez que esses mananciais hídricos estão ligados a regiões que apresentam altos índices pluviométricos, o que justifica sua escassez em climas mais secos.

Das afirmações elencadas acima, pode-se considerar que:

- A) apenas a afirmativa I está correta.
- B) apenas a afirmativa II está correta.
- C) apenas a afirmativa III está correta.
- D) apenas as alternativas I e II estão corretas.
- E) apenas as alternativas II e III estão corretas.

Questão 18



A partir do esquema anterior, e dos seus conhecimentos sobre estrutura geológica no mundo, pode-se afirmar que:

- A) as grandes cadeias orogênicas, tais como Cordilheira dos Andes e as Montanhas Rochosas, são estruturas geológicas que correspondem aos escudos antigos pré-cambrianos.
- B) as grandes cadeias orogênicas, tais como Cordilheira dos Andes e as Montanhas Rochosas, são estruturas geológicas que correspondem aos falhamentos modernos pré-cambrianos.
- C) os escudos antigos, os dobramentos modernos e as bacias sedimentares apresentam a mesma formação geomorfológica, datando da época da formação do Pangeia.
- D) os escudos antigos, os dobramentos modernos e as bacias sedimentares apresentam a mesma origem geológica, datando da época de formação dos continentes americano e africano.
- E) as bases geológicas do território brasileiro são bastante antigas. Tais bases correspondem às estruturas cristalinas pré-cambrianas que, juntamente com as bacias sedimentares paleozoicas e mesozoicas, constituem a maior parte da estrutura geológica do país.

Questões de Matemática

Questão 19

O Sr. João tem três filhos: Jessé, Jesselan e Jessenildo. A idade de Jessé é metade da idade de Jessenildo mais quatro anos; a idade de Jesselan é igual à de Jessé mais 3 anos; e a soma da idade dos três filhos é igual a 35 anos. De acordo com estas informações, a idade de Jesselan é igual a:

- A) 10 anos.
- B) 11 anos.
- C) 12 anos.
- D) 13 anos.
- E) 14 anos.

Questão 20

Carlos comprou um celular e uma bicicleta. Posteriormente, ele teve necessidade de vendê-los. O celular foi vendido com 20% de prejuízo, e a bicicleta com 20% de lucro. Carlos vendeu cada um por R\$ 960,00. No final da transação:

- A) não houve nem lucro nem prejuízo.
- B) houve um lucro de R\$ 80,00.
- C) houve um prejuízo de R\$ 80,00.
- D) houve um lucro de R\$ 400,00.
- E) houve um prejuízo de R\$ 400,00.

Questão 21

Marta chegou em casa após 30 dias de viagem, e notou que uma torneira estava um pouco aberta, gotejando água em intervalos de tempo constantes. Em tempos de economia de água, ela, preocupada, resolveu medir o desperdício, e, para isso, usou um copo de 200 mL, que a torneira encheu em 20 minutos. Deste modo, o total desperdiçado, em litros, foi, no mínimo, igual a:

- A) 43,2
- B) 432
- C) 600
- D) 720
- E) 4320

Questão 22

Dadas as expressões numéricas.

$$a = \frac{3^{-1} + 9^{0,5} + \sqrt[3]{\sqrt{27} \cdot \sqrt{3}}}{12 \cdot (0,25 - 0,222\dots)} \quad e \quad b = 0,8 \div 0,04$$

É correto afirmar que o valor de $b - a$ é igual a:

- A) -1
- B) 1
- C) 2
- D) 3
- E) 21

Questão 23

Alguns estudantes, no caminho de volta para casa, perceberam que, num determinado momento, na mesma avenida, havia três semáforos que apresentavam o sinal verde simultaneamente. Considerando as observações a seguir:

- o semáforo I demorava 60 segundos para chegar ao sinal verde;
- o semáforo II demorava 40 segundos;
- o semáforo III demorava 2 minutos.

O tempo necessário para que os três semáforos estejam na cor verde de forma simultânea novamente será de:

- A) 2 minutos.
- B) 4 minutos.
- C) 6 minutos.
- D) 8 minutos.
- E) 10 minutos.

Questão 24

Uma chácara, com formato retangular, de dimensões 52m x 117m, vai ser cercada com arame farpado de 8 fios em cada estaca. Sabendo que as estacas estão igualmente espaçadas, encontre o número mínimo de estacas e a quantidade de fios de arame farpados para realizar o serviço:

- A) 13 estacas e 2704 metros de arame farpado.
- B) 20 estacas e 2600 metros de arame farpado.
- C) 26 estacas e 2704 metros de arame farpado.
- D) 28 estacas e 2704 metros de arame farpado.
- E) 30 estacas e 2600 metros de arame farpado.

Questão 25

Considere um decágono de perímetro 30 cm, cujo raio da circunferência inscrita mede 4 cm. Assim sendo, a medida da área da região poligonal formada pelo decágono é igual a:

- A) 60 cm².
- B) 80 cm².
- C) 100 cm².
- D) 120 cm².
- E) 240 cm².

Questão 26

Um triângulo retângulo de perímetro 12 cm está inscrito numa circunferência cuja área mede $\frac{25\pi}{4}$ cm².

Deste modo, a medida da área desse triângulo, em cm², é igual a:

- A) 4
- B) 6
- C) 8
- D) 10
- E) 12

Questão 27

O professor Joaquim avisou a um grupo de alunos que, quando os encontrasse novamente, adivinharia o número de alunos deste grupo, sem olhar, e eles teriam que pagar o lanche do professor. Certo dia, na hora do recreio, o professor Joaquim gritou lá de dentro da sala:

– Olá, meus queridos vinte e sete alunos!

Um deles respondeu:

– Professor, nós não somos vinte e sete. Nós, metade de nós, um oitavo de nós, e vós, professor, é que somos vinte e sete.

De acordo com a conversa, a quantidade de alunos no pátio era um número:

- A) divisor de oito.
- B) múltiplo de três.
- C) múltiplo de sete.
- D) múltiplo de cinco.
- E) quadrado perfeito.

Questões de Língua Portuguesa

TEXTO I

Celular liberado

- 1 Em 2010, a pesquisadora em Tecnologias da Informação e Comunicação na Educação Glauca da Silva Brito e o mestrando em Educação Marlon de Campos Mateus, ambos da
5 Universidade Federal do Paraná (UFPR), realizaram uma pesquisa com professores de um colégio estadual de Curitiba (PR). A pergunta era: é possível usar os aparelhos celulares dos alunos com propósito pedagógico em sala de
10 aula? A maioria não via nenhuma utilidade nos aparelhos, e ainda os considerava como um empecilho em suas aulas. Quatro anos depois, é crescente o número de professores que veem os celulares com outros olhos. E muitos os estão
15 usando como aliados.
No Colégio Vital Brazil, de São Paulo (SP), costuma-se dizer que a liberação do uso dos smartphones e outros aparelhos eletrônicos em aula foi uma "necessidade". A coordenadora
20 pedagógica do ensino médio, Maria Helena Esteves da Conceição, conta que, desde 2013, o uso dos aparelhos eletrônicos passou a ser feito em laboratórios e aulas específicas, como artes e matemática. (...). Os pesquisadores da UFPR
25 sugerem ainda outras possibilidades de uso pedagógico dos smartphones: pesquisas em dicionários on-line ou aplicativos, a câmera como recurso nas aulas de artes, as redes sociais com geolocalização para as aulas de
30 geografia. Tudo depende do propósito pedagógico e da disponibilidade do professor. Mas será que esses aparelhos precisam ser usados em sala de aula? Não haveria outros meios para chegar aos mesmos resultados de
35 pesquisa? (...) Para incorporar os smartphones nas classes, é preciso preparo dos professores e planejamento para as aulas, acredita Vanderlei Cardoso, professor e assessor de matemática do Colégio Vital Brazil.
40 Mãe do aluno David, do 9º ano do Colégio Bandeirantes, Beatriz Silva, aprova a utilização dos aparelhos eletrônicos em aula, "já que fazem parte do dia a dia dessa nova geração" e, segundo sua percepção, houve mudanças no
45 processo de aprendizagem de seu filho. "Ele se tornou mais motivado para algumas atividades escolares específicas nas quais usa os aparelhos e apresentou mais autonomia para fazer pesquisa na internet e criatividade no uso
50 de programas relacionados às artes gráficas",

relata. Mas Beatriz não esconde suas preocupações, que são as mesmas de muitos pais e pesquisadores, preocupados com o uso excessivo da tecnologia no cotidiano de jovens e
55 crianças. "Minha preocupação é com o fato de os jovens permanecerem o tempo todo conectados aos smartphones. Considero que, dessa forma, há o risco de os recursos de informática se tornarem os 'protagonistas' do processo quando,
60 na verdade, o foco deve ser sempre o recurso 'humano'", diz Beatriz.

Disponível em: <<http://revistaeducacao.uol.com.br>>. Acesso em: 24.09.2015. Adaptado.

Questão 28

É possível afirmar que o texto:

- A) conclui que não há problemas pedagógicos ou sociais no uso do aparelho celular em sala de aula.
- B) defende o uso do celular em sala de aula como sendo mais benéfico do que prejudicial ao ensino.
- C) problematiza o uso do celular em sala de aula, apresentando posicionamentos divergentes quanto a esse uso.
- D) atribui aos pais a maior parte da responsabilidade na orientação dos filhos quanto ao uso do aparelho celular.
- E) condena o uso do celular em sala de aula, já que esse aparelho pode desvalorizar as relações pessoais, tornando-as mais mecânicas.

Questão 29

Na linha 19, as aspas no termo *necessidade* significam que:

- A) o termo representa uma metáfora.
- B) o termo não está escrito corretamente.
- C) o termo deve ter seu sentido amenizado.
- D) o termo foi empregado no sentido conotativo.
- E) o termo pode ser substituído pela palavra vontade.

Questão 30

Na linha 30, pode-se afirmar sobre a classificação morfossintática da palavra “Tudo” que:

- A) é um predicado nominal.
- B) é o sujeito simples da oração.
- C) compõe o predicado da oração.
- D) morfologicamente, pode ser classificada como substantivo.
- E) constitui o sujeito indeterminado, uma vez que é impossível determinar quem pratica a ação.

Questão 31

Assinale a alternativa verdadeira.

- A) Na linha 32, o termo “Mas” poderia ser substituído por “Ademais”.
- B) Na linha 33, há um erro de concordância na palavra “haveria”. A escrita correta no contexto apresentado é “haveriam”.
- C) O sujeito do verbo “aprova” (l.41) é “David” (l.40).
- D) O termo “quais” (l. 47) retoma a expressão “algumas atividades escolares específicas” (l. 46 e 47).
- E) “Dessa forma” (l. 57) expressa finalidade.

Questão 32

Analise a imagem a seguir e identifique a figura de linguagem em evidência no título da manchete.



Disponível em: <<http://desconversa.com.br/portugues/lista-conjuncoes>>. Acesso em: 24.09.2015.

- A) Metáfora.
- B) Hipérbole.
- C) Hipérbato.
- D) Metonímia
- E) Pleonasma.

Questão 33

Os textos publicitários utilizam, de modo geral, uma linguagem específica para atingir, de forma diferenciada, aos seus propósitos comunicativos. Observe o texto a seguir e indique a alternativa correta.

Coloque estes patinhos na lagoa.



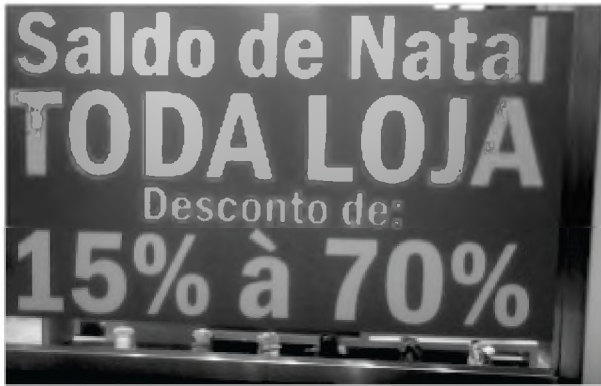
Chegaram os blocos desodorantes sanitários do Pato Purific. São dois patinhos pra você colocar na lagoa.

(Fonte: Publicidade. Revista Cláudia, jul./1993. Adaptado)

- A) O enunciado “Coloque estes patinhos na lagoa” apresenta um sentido denotativo tal como em “Ele tem um coração de pedra”.
- B) O enunciado “Coloque estes patinhos na lagoa” apresenta um sentido conotativo tal como em “Ele tropeçou numa pedra na rua”.
- C) O enunciado “Coloque estes patinhos na lagoa” apresenta sentido denotativo tal como em “A pedra foi arremessada na cabeça da criança”.
- D) O enunciado “Coloque estes patinhos na lagoa” apresenta um sentido denotativo tal como em “Aquele menino é uma pedra em meu sapato”.
- E) O enunciado “Coloque estes patinhos na lagoa” apresenta um sentido conotativo tal como em “Ultrapassarei todas as pedras do caminho e resolverei as minhas pendências”.

Questão 34

A imagem a seguir representa um cartaz retirado de um ambiente virtual. Em relação ao uso do acento indicativo de crase, a frase presente na imagem está:



Disponível em: <<http://www.gazetadopovo.com.br/blogs/toda-letra/crase-parte-i/>>. Acesso em: 18.09.2015.

- A) correta, tal como em “Ele caminhava à passo firme”.
- B) incorreta, tal como em “Encontraram-se às 18 horas”.
- C) incorreta, tal como em “Esta é a escola à qual se referiram”.
- D) correta, tal como em “Fui àquela praça, mas não o encontrei”.
- E) incorreta, tal como em “Dirigiu-se ao local disposto à falar com o delegado”.

Questão 35

Com base no trecho da música “Silêncio de um minuto”, de Noel Rosa, analise as quatro primeiras orações da estrofe a seguir e identifique o tipo de sujeito de cada uma delas.

Não te vejo, nem te escuto,
o meu samba está de luto,
eu peço o silêncio de um minuto...
Homenagem à história
De um amor cheio de glória,
que me pesa na memória.

Disponível em: <<http://www.vagalume.com.br/maria-bethania/silencio-de-um-minuto.html>>. Acesso em: 18.09.2015.

- A) Oculto, Oculto, Simples e Simples.
- B) Simples, Simples, Oculto e Inexistente.
- C) Inexistente, Inexistente, Simples e Simples.
- D) Indeterminado, Indeterminado, Simples e Simples.
- E) Indeterminado, Indeterminado, Oculto e Inexistente.

Questão 36

Leia a anedota de Ziraldo e indique a opção que corresponde aos tipos de predicado presentes na fala atribuída à professora, obedecendo à ordem em que eles aparecem no texto.

A inspetora da escola visitando todas as turmas quando o Juquinha levou um tombo no corredor e berrou todos os palavrões que conhecia.

Escandalizada, a inspetora perguntou:

– Onde essa criança aprendeu tanto palavrão?

E a professora, muito sem graça:

– Aprendeu nada! Isso é dom natural.

(Fonte: Ziraldo. Mais anedotinhas do Bichinho da Maçã. 10 ed. São Paulo: Melhoramentos, 1993. p. 10-11.)

- A) Nominal e Verbal.
- B) Verbal e Nominal.
- C) Verbal e Verbo-Nominal.
- D) Verbo-Nominal e Verbal.
- E) Verbo-Nominal e Nominal.

REDAÇÃO

Instruções:

- ✦ Evite redação-padrão.
- ✦ Não copie trechos dos textos motivadores.
- ✦ Não utilize letra de imprensa (letra de forma).
- ✦ Escreva sua redação usando a língua padrão.
- ✦ Apresente argumentos sólidos na construção do seu texto.
- ✦ Copie seu texto na Folha de Redação, usando caneta de tinta azul ou preta.
- ✦ Escreva sua redação no espaço reservado ao rascunho no final do Caderno de Questões.

Será anulada a redação:

- ✦ Assinada.
- ✦ Redigida fora do tema proposto.
- ✦ Apresentada em forma de verso.
- ✦ Escrita a lápis ou de forma ilegível.

TEXTO I:

A depredação e o abandono dos monumentos públicos vêm chamando a atenção na paisagem urbana e traz para a cena uma discussão sobre a cidade, cidadania, a responsabilidade pelo bem público e educação patrimonial. Não se trata de revolta contra valores, personagens, datas que esses monumentos significam ou representam; as intervenções e agressões não passam por nenhuma consciência crítica.

Ao longo do tempo, a cidade constrói histórias e guarda nas ruas, praças e monumentos várias memórias. Esse território simbólico é propriedade de todos. Mas o desconhecimento e o desprezo pela cultura e a memória da cidade coloca em cheque a noção de cidadania e a responsabilidade pela guarda, vigilância e conservação. Se a cultura está cada vez mais associada a entretenimento, tudo é diversão.

O vandalismo é um comportamento de uma sociedade individualista, que deu as costas aos valores e princípios, da moral e da ética. Estes foram substituídos por um desejo perverso de deixar na cidade o registro da violência e da impunidade. Uma brincadeira que aponta para a falta de compromisso com a coisa pública e com a memória da cidade, e se espalha como um vírus.

Almandrade. Depredação dos monumentos públicos. Disponível em: <<http://www.culturaemercado.com.br/site/pontos-de-vista/depredacao-dos-monumentos-publicos/>>. Acesso em: 24 de outubro de 2015. Adaptado.

TEXTO II:

Em novembro de 2011, o filósofo suíço Alain de Botton esteve em São Paulo e ficou impressionado com muitos aspectos negativos da cidade. Espantado, fez algumas reflexões importantes dessas experiências para seus seguidores no *twitter* e para os jornalistas, fato que aborreceu muitos cidadãos. O descuido com a aparência dos prédios, a sujeira nas ruas, o trânsito causado pelo transporte privado e a miséria nas escadarias da Sala São Paulo, espaço público que abrigou um evento de elite, foram duramente criticados do ponto de vista de uma concepção europeia de povo civilizado. (...)

Defender espaços e serviços públicos mais funcionais, atrativos e bonitos reflete um sentimento de satisfação pelo bem-estar do próximo que só as pessoas conscientes e bem resolvidas conseguem ter o prazer de sentir. (...) Ajudar a manter a cidade organizada, limpa, bela e funcional, como uma “casa

REDAÇÃO

coletiva” onde todos podem se sentir bem, revela um padrão de educação dos cidadãos com valores éticos altruístas arraigados na cultura – ou seja, são valores de convívio, de higiene e de estética praticados dentro das casas, das escolas, das empresas etc.

O respeito ao bem público se inscreve em um sentido ético de justiça por todos os desconhecidos que lutaram por um futuro melhor para pessoas e gerações que jamais poderiam conhecer.

MEUCCI, Artur. O bem público como exercício ético. Disponível em: <<http://psiquecienciaevida.uol.com.br/ESFI/Edicoes/88/artigo301153-1.asp>>. Acesso em 24 de outubro de 2015. Adaptado.

TEXTO III:



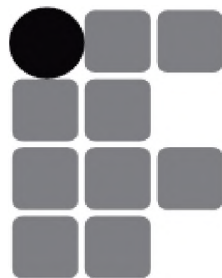
FALCÃO, Sidney. Disponível em <<http://bahia.ig.com.br/2012/09/23/maus-habitos-da-populacao-sao-maior-problema-de-salvador>>. Acesso em 24 de outubro de 2015.

O patrimônio público, como o próprio nome já diz, é um bem de todos. Entretanto, é possível observar inúmeros exemplos de depredação e de vandalismo em nossas cidades. Considerando a leitura dos textos motivadores e seus conhecimentos prévios sobre o assunto, redija um texto dissertativo-argumentativo sobre **a importância da preservação do patrimônio público**.

PÁGINA EM BRANCO

**TODOS OS DIREITOS RESERVADOS.
É PROIBIDA A PUBLICAÇÃO OU A REPRODUÇÃO
TOTAL OU PARCIAL DESTE DOCUMENTO
SOB QUAISQUER MEIOS SEM A PERMISSÃO
EXPRESSA DO IFBA.**

Realização:



**INSTITUTO
FEDERAL
BAHIA**

**INSTITUTO FEDERAL DE EDUCAÇÃO, CIÊNCIA E
TECNOLOGIA DA BAHIA**

**www.processoseletivo.ifba.edu.br
selecao2016@ifba.edu.br
(71) 2102-0474/0470**

**Av, Araújo Pinho, nº 39, Canela,
Salvador, Bahia, CEP 40.110-150.**