

**PREFEITURA MUNICIPAL DE PORTO VELHO / RO**  
**SECRETARIA MUNICIPAL DE ADMINISTRAÇÃO**

EDITAL Nº 001/2015

**CONCURSO PÚBLICO para**  
**Médico – Cardiologista**

**CÓDIGO**  
**S08**  
**TARDE**



**Verifique se esta**  
**LETRA é a mesma**  
**do seu Cartão**  
**de Respostas.**

**DE ACORDO COM O EDITAL, O**  
**CANDIDATO QUE FIZER PROVA**  
**DE LETRA DIFERENTE SERÁ**  
**ELIMINADO.**

**TRANSCREVA, EM ESPAÇO DETERMINADO NO SEU CARTÃO DE RESPOSTAS,**  
**A FRASE DO ESCRITOR WILLIAM SHAKESPEARE PARA EXAME GRAFOTÉCNICO**

**“É mais fácil obter o que se deseja com um sorriso do que à ponta da espada.”**

**ATENÇÃO**

● DURAÇÃO DA PROVA: 4 horas.

● ESTE CADERNO CONTÉM 50 (CINQUENTA) QUESTÕES DE MÚLTIPLA ESCOLHA, CADA UMA COM 5 ALTERNATIVAS DE RESPOSTA – A, B, C, D e E – CONFORME DISPOSIÇÃO ABAIXO.

Disciplinas	Quantidade de questões	Valor de cada questão
Língua Portuguesa	10	2
Atualidades	10	1
Conhecimentos Básicos de Saúde Pública	10	1
Conhecimentos Específicos	20	3

● VERIFIQUE SE ESTE MATERIAL ESTÁ EM ORDEM. CASO CONTRÁRIO, NOTIFIQUE IMEDIATAMENTE O FISCAL.

● RESERVE OS 30 (TRINTA) MINUTOS FINAIS PARA MARCAR SEU CARTÃO DE RESPOSTAS.

**LEIA AS INSTRUÇÕES ABAIXO**

- Após identificado e instalado na sala, você não poderá consultar qualquer material, enquanto aguarda o horário de início da prova.
- Siga, atentamente, a forma correta de preenchimento do Cartão de Respostas, conforme estabelecido no próprio.
- Não haverá substituição do Cartão de Respostas por erro do candidato.

**Por motivo de segurança:**

- O candidato só poderá retirar-se definitivamente da sala após 1 (uma) hora do início efetivo da prova;
- Somente faltando 1 (uma) hora para o término da prova, o candidato poderá retirar-se levando o seu Caderno de Questões;
- O candidato que optar por se retirar sem levar o seu Caderno de Questões, não poderá copiar suas respostas por qualquer meio. O descumprimento dessa determinação será registrado em ata e acarretará a eliminação do candidato; e
- Ao terminar a prova, o candidato deverá retirar-se imediatamente do local, não sendo possível nem mesmo a utilização dos banheiros e/ou bebedouros.
- Ao terminar a prova, é de sua responsabilidade entregar ao fiscal o Cartão de Respostas assinado. Não se esqueça dos seus pertences.
- Os três últimos candidatos deverão permanecer na sala até que o último candidato entregue o Cartão de Respostas.
- O fiscal de sala não está autorizado a alterar quaisquer destas instruções. Em caso de dúvida, solicite a presença do coordenador local.

**BOA PROVA!**

[www.funcab.org](http://www.funcab.org)

Texto para responder às questões de 01 a 10.

### Um chá maluco

Em frente à casa havia uma mesa posta sob uma árvore, e a Lebre de Março e o Chapeleiro estavam tomando chá; entre eles estava sentado um Caxinguelê, que dormia a sono solto [...]

Era uma mesa grande, mas os três estavam espremidos numa ponta. “Não há lugar! Não há lugar!”, gritaram ao ver Alice se aproximando. “Há lugar de sobra!”, disse Alice indignada, e sentou-se numa grande poltrona à cabeceira.

[...]

“Não foi muito polido de sua parte sentar-se sem ser convidada”, retrucou a Lebre de Março.

“Não sabia que mesa era sua”, declarou Alice, “está posta para muito mais do que três pessoas.”

“Seu cabelo está precisando de um corte”, disse o Chapeleiro. Fazia algum tempo que olhava para Alice com muita curiosidade e essas foram suas primeiras palavras.

“Devia aprender a não fazer comentários pessoais”, disse Alice com alguma severidade; “é muito indelicado.”

O Chapeleiro arregalou os olhos ao ouvir isso, mas disse apenas: “Por que um corvo se parece com uma escrivanhinha?”

“Oba, vou me divertir um pouco agora!”, pensou Alice. “Que bom que tenham começado a propor adivinhações”. E acrescentou em voz alta: “acho que posso matar esta”.

“Está sugerindo que pode achar a resposta?”, perguntou a Lebre de Março.

“Exatamente isso”, declarou Alice.

“Então deveria dizer o que pensa”, a Lebre de Março continuou.

“Eu digo”, Alice respondeu apressadamente; “pelo menos... pelo menos eu penso o que digo... é a mesma coisa, não?”

“Nem de longe a mesma coisa!”, disse o Chapeleiro. “Seria como dizer que ‘vejo o que como’ é a mesma coisa que ‘como o que vejo!’”

“Ou o mesmo que dizer”, acrescentou a Lebre de Março, “que ‘aprecio o que tenho’ é a mesma coisa que ‘tenho o que aprecio!’”

“Ou o mesmo que dizer”, acrescentou o Caxinguelê, que parecia estar falando dormindo, “que ‘respiro quando durmo’ é a mesma coisa que ‘durmo quando respiro!’”

“É a mesma coisa no seu caso”, disse o Chapeleiro, e nesse ponto a conversa arrefeceu e o grupo ficou sentado em silêncio por um minuto, enquanto Alice refletia sobre tudo de que conseguia se lembrar sobre corvos e escrivanhinhas, o que não era muito.

O Chapeleiro foi o primeiro a quebrar o silêncio. “Que dia do mês é hoje?”, disse, voltando-se para Alice. [...]

Alice pensou um pouco e disse: “Dia quatro.”

“Dois dias de atraso!”, suspirou o Chapeleiro. “Eu lhe disse que manteiga não ia fazer bem para o maquinismo”, acrescentou, olhando furioso para a Lebre de Março.

“Era manteiga da melhor qualidade”, respondeu humildemente a Lebre de Março.

“Sim, mas deve ter entrado um pouco de farelo”, o Chapeleiro rosnou. “Você não devia ter usado a faca de pão.”

A Lebre de Março pegou o relógio e contemplou-o melancolicamente. Depois mergulhou-o na sua xícara de chá, e fitou-o de novo. Mas não conseguiu encontrar nada melhor para dizer que seu primeiro comentário: “Era manteiga da melhor qualidade.” [...]

CARROL, Lewis. *Alice no país das maravilhas*. Trad. Maria Luiza X. de A. Borges. Rio de Janeiro: Jorge Zahar, 2002. p. 67-9.

### Questão 01

Ao se aproximar da mesa com vários lugares vazios, Alice ouviu do Chapeleiro e da Lebre de Março: “Não há lugar! Não há lugar!”. A julgar pelo andamento da conversa, Alice poderia depreender, desse comentário, que:

- I. ela não era bem-vinda à mesa, fato que não poderia ser comprovado pelo contexto.
- II. os animais não queriam que ela sentasse com eles.
- III. havia um clima hostil dominando a maior parte da conversa.

Completa(m) corretamente a ideia do enunciado a(s) afirmativa(s):

- A) I, apenas.
- B) II, apenas.
- C) I e II, apenas.
- D) II e III, apenas.
- E) I, II e III.

Questão 02

Considerando-se o contexto, traduz-se inadequadamente o sentido de um segmento em:

- A) Há lugar de sobra (§ 2) = tem muito lugar.
- B) disse Alice com alguma severidade (§ 6) = disse Alice com alguma condescendência.
- C) Não foi muito polido de sua parte (§ 3) = não foi muito educado de sua parte.
- D) estavam espremidos numa ponta (§ 2) = amontoavam-se num canto.
- E) é muito indelicado (§ 6) = isso é muito grosseiro.

Questão 03

“Exatamente ISSO”, declarou Alice. (§ 10)

O uso da forma destacada do demonstrativo se justifica porque:

- A) faz referência à ideia que ainda será expressa.
- B) designa tudo o que foi dito nos parágrafos anteriores.
- C) retoma um termo anterior, de modo que, para compreendê-lo dependemos do termo antecedente.
- D) faz referência a um termo subsequente, estabelecendo com ele uma relação autônoma.
- E) impõe a repetição de uma palavra no princípio de frases, para dar a noção da sucessão.

Questão 04

Na período “‘ENTÃO deveria dizer o que pensa’, a Lebre de Março continuou.” (§ 11), o termo em destaque só teria prejuízo para o sentido original do texto, se fosse substituído por:

- A) Porquanto.
- B) Nessa circunstância.
- C) Assim.
- D) Dessa forma.
- E) Portanto.

Questão 05

“Eu digo”, Alice respondeu apressadamente; “pelo menos... pelo menos eu penso o que digo... é a mesma coisa, não?”

Com relação aos componentes destacados do trecho, é correto afirmar que:

- A) a expressão PELO MENOS, em todas as ocorrências, atribui ideia adversativa.
- B) RESPONDEU é um verbo impessoal.
- C) o QUE é uma conjunção subordinativa.
- D) APRESSADAMENTE é uma locução adverbial de modo.
- E) a palavra O é um pronome demonstrativo.

Questão 06

Se o pronome oblíquo fosse deslocado para a posição enclítica, a colocação ficaria plenamente inadequada na frase:

- A) “e sentou-se numa grande poltrona à cabeceira.” (§ 2)
- B) “gritaram ao ver Alice se aproximando.” (§ 2)
- C) “disse, voltando-se para Alice.” (§ 17)
- D) “Depois mergulhou-o na sua xícara de chá...” (§ 22)
- E) “e fitou-o de novo.” (§ 22)

Questão 07

“Ou o mesmo que dizer”, acrescentou o Caxinguelê, que parecia estar falando dormindo, “que ‘respiro quando durmo’ é a mesma coisa que ‘durmo quando respiro’!”

A respeito do trecho acima, quanto aos aspectos gramatical, sintático e semântico, analise as afirmativas a seguir.

- I. Quanto à regência, os verbos usados são significativos, transitivos, por isso fundamentais à ideia do predicado.
- II. OU é uma conjunção coordenativa.
- III. COISA é um pronome indefinido.

Está(ão) correta(s) apenas a(s) afirmativa(s):

- A) I.
- B) II.
- C) II e III.
- D) I e II.
- E) I e III.

Questão 08

Em qual alternativa produz-se evidente equívoco de leitura, quando se afirma que o fragmento transcrito do texto foi usado em sentido denotativo?

- A) “Que dia do mês é hoje?”
- B) “Você não devia ter usado a faca de pão.”
- C) “Seu cabelo está precisando de um corte”
- D) E acrescentou em voz alta: “acho que posso matar esta”
- E) “Não sabia que mesa era sua”

Questão 09

Considerado o contexto e transpondo-se para a voz passiva analítica o segmento “O Chapeleiro arregalou os olhos...” a forma resultante será:

- A) Talvez o Chapeleiro arregalasse os olhos.
- B) Arregalaram-se os olhos do Chapeleiro.
- C) São arregalados os olhos pelo Chapeleiro.
- D) Se os olhos fossem arregalados pelo Chapeleiro.
- E) Os olhos foram arregalados pelo Chapeleiro.

Questão 10

De acordo com os estudos de regência verbal e com o padrão culto da língua, o verbo em destaque em “ERA manteiga da melhor qualidade.” é:

- A) de ligação.
- B) transitivo indireto.
- C) transitivo direto e indireto.
- D) transitivo direto.
- E) intransitivo.

ATUALIDADES

Questão 11

Desde 2014, a questão hídrica é tema de debates entre políticos, pesquisadores e a sociedade civil de maneira geral. A grave crise se intensificou com as diminutas chuvas dos últimos meses levando a problemas na geração de energia bem como no abastecimento para as indústrias e para o uso doméstico. Entre os estados a seguir, o que mais vem sofrendo com a diminuição dos reservatórios é:

- A) Acre.
- B) São Paulo.
- C) Santa Catarina.
- D) Rondônia.
- E) Paraná.

Questão 12

Nos últimos anos, a atuação de grupos extremistas vem se alastrando por territórios de diferentes países. A atuação do grupo fundamentalista Boko Haram na Nigéria vem preocupando a comunidade internacional, principalmente os países africanos vizinhos. Em fevereiro de 2015, a atuação do Boko Haram resultou na seguinte consequência na Nigéria:

- A) intervenção militar dos países da OTAN.
- B) assassinato do presidente da república.
- C) criação de um país budista independente.
- D) adiamento das eleições presidenciais.
- E) reativação do programa de armas nucleares.

Questão 13

Em 2015, assumiu um novo presidente da Câmara dos Deputados Federal que pertence ao seguinte partido político:

- A) PT.
- B) DEM.
- C) PSOL.
- D) PSDB.
- E) PMDB.

Questão 14

Em fevereiro de 2015, morreu no Brasil uma das grandes artistas plásticas do país. Japonesa de nascença e naturalizada brasileira, essa artista, que superou os 100 anos e ainda produzia, deixou uma enorme gama de trabalhos. A artista em questão é:

- A) Tomie Ohtake.
- B) Lygia Clark.
- C) Tizuka Yamasaki.
- D) Tarsila do Amaral.
- E) Yoshitomo Nara.

Questão 15

A economia do país foi um dos assuntos mais debatidos nas eleições de 2014. Uma das ações da política econômica logo após as eleições presidenciais em 2014 foi a de:

- A) valorização do real frente ao dólar e ao euro.
- B) elevação da taxa básica de juros Selic.
- C) reativação da Bolsa de Valores no Amazonas.
- D) tomada de empréstimo junto ao FMI.
- E) proibição de exportação de gêneros alimentícios.

Questão 16

O Prêmio Nobel de Medicina ou Fisiologia de 2014 foi oferecido pelo Instituto Karolinska, em Estocolmo, aos pesquisadores John O'Keefe, May-Britt Moser e Edvard Moser. O prêmio será dividido entre o britânico-americano O'Keefe e o casal de noruegueses May-Britt e Edvard Moser. Como é comum acontecer no prêmio Nobel, os trabalhos agraciados se complementam ao longo de um amplo espaço de tempo, já que a pesquisa de John O'Keefe começou ainda na década de 1970. Entre as alternativas a seguir, a que melhor sintetiza a pesquisa vencedora do prêmio Nobel de Medicina de 2014 é a:

- A) invenção e desenvolvimento da ressonância magnética nuclear.
- B) elucidação do metabolismo do colesterol no organismo humano.
- C) desenvolvimento das primeiras vacinas efetivas para a febre amarela.
- D) identificação da penicilina com efeitos curativos em diversas doenças infecciosas.
- E) descoberta de células que formam um sistema de posicionamento no cérebro humano.

Questão 17

RUF é o nome dado para um ranking das universidades brasileiras elaborado pela "Folha de São Paulo". Em 2014, a universidade federal, localizada na região Norte do Brasil, que ficou na melhor posição do ranking foi a Universidade Federal do:

- A) Maranhão.
- B) Pará.
- C) Amapá.
- D) Acre.
- E) Mato Grosso.

Questão 18

No início de 2015, o brasileiro Marco Archer Cardoso Moreira foi morto na Indonésia após sua condenação à pena de morte. Tal fato gerou intenso debate na sociedade brasileira sobre a pena de morte e levou o governo brasileiro a negociar com a Indonésia a possibilidade de relaxamento da pena capital. O brasileiro recebeu a pena de morte porque, entre outros, cometera o seguinte crime na Indonésia:

- A) tráfico de drogas.
- B) assassinato de menor.
- C) estupro de adolescente.
- D) comércio ilegal de armas.
- E) publicação de charge ofensiva.

Questão 19

Em 2010, o Governo Federal editou uma lei que instituiu a Política Nacional de Resíduos Sólidos, em que estados e municípios deveriam se adequar em quatro anos. Dessa maneira, a partir de agosto de 2014 algumas providências deveriam funcionar, tais como:

- A) aumento das áreas destinadas aos lixões.
- B) reciclagem de todo lixo inorgânico.
- C) construção de barreiras protetoras nos rios.
- D) extinção dos lixões a céu aberto.
- E) incineração de 100% do lixo orgânico.

Questão 20

Os desfiles das Escolas de Samba do Rio de Janeiro no Carnaval são um acontecimento de grande importância econômica, social e cultural, não somente para a cidade como para o país. A escola vencedora desse ano foi a Beija Flor de Nilópolis que recebeu algumas críticas devido ao enredo que homenageava um país cujo governo é, notoriamente, uma ditadura. O país homenageado pela escola de samba do carnaval carioca foi:

- A) Rússia.
- B) Reino Unido.
- C) Jamaica.
- D) Guiné Equatorial.
- E) Venezuela.

## CONHECIMENTOS BÁSICOS DE SAÚDE PÚBLICA

### Questão 21

A VIII Conferência Nacional de Saúde (CNS) foi um marco na história das conferências de saúde no Brasil. A esse respeito analise as afirmativas a seguir.

- I. A VIII CNS consagrou uma concepção ampliada de saúde e o princípio da saúde como direito universal do cidadão e dever do Estado.
- II. O temário da conferência era composto pelos itens saúde como direito; reformulação do Sistema Nacional de Saúde; e financiamento do setor.
- III. A VIII CNS deu início aos debates sobre participação social, embora os representantes presentes ainda não tivessem direito à voz e voto nas discussões sobre os rumos do sistema de saúde.

Está(ão) correta(s) somente a(s) afirmativa(s):

- A) I.
- B) II.
- C) III.
- D) I e II.
- E) II e III.

### Questão 22

De acordo com as disposições do Programa Nacional de Segurança do Paciente (PNSP) o comprometimento da estrutura ou função do corpo e/ou qualquer efeito dele oriundo, corresponde à definição de:

- A) risco.
- B) dano.
- C) incidente.
- D) acidente.
- E) evento adverso.

### Questão 23

Assinale a alternativa que corresponde a uma competência do Conselho Nacional de Saúde.

- A) Estabelecer as responsabilidades dos entes federativos na Rede de Atenção à Saúde, de acordo com o seu porte demográfico.
- B) Definir as diretrizes gerais vinculadas à integração das ações e serviços de saúde entre os entes federativos.
- C) Pactuar as referências das regiões intraestaduais e interestaduais de atenção à saúde.
- D) Definir diretrizes, de âmbito nacional, regional e intermunicipal, a respeito da organização das redes de ações e serviços de saúde.
- E) Aprovar os critérios e os valores para remuneração de serviços e os parâmetros de cobertura de assistência.

### Questão 24

As Comissões Intergestores são definidas como:

- A) instâncias máximas de deliberação do Sistema Único de Saúde – SUS – de caráter permanente e deliberativo.
- B) instâncias de pactuação consensual entre os entes federativos para definição das regras da gestão compartilhada do SUS.
- C) entidades representativas dos entes estaduais e municipais para tratar de matérias referentes à saúde e declarados de utilidade pública.
- D) fórum de deliberação plena e conclusiva formado pelos representantes de usuários, governo e prestadores da área da saúde.
- E) organismos de assessoria aos Conselhos de Saúde, que resgatam e reiteram os princípios do SUS e do Controle Social.

Questão 25

Considerando as disposições acerca do Planejamento no SUS, analise as afirmativas a seguir.

- I. O Decreto nº 7.508/2011 estabelece que o processo de planejamento da saúde deve ser ascendente e integrado, do nível local até o federal.
- II. A elaboração da Programação Pactuada Integrada é uma das obrigações para que entes recebam os recursos destinados ao financiamento das ações e serviços de saúde.
- III. O planejamento da saúde em âmbito estadual deve ser realizado de maneira regionalizada, a partir das necessidades dos Municípios.

Está(ão) correta(s) somente a(s) afirmativa(s):

- A) I.
- B) II.
- C) III.
- D) I e II.
- E) I e III.

Questão 26

O Sistema de Informações sobre Nascidos Vivos é utilizado como fonte para obtenção dos indicadores a seguir, EXCETO:

- A) esperança de vida ao nascer.
- B) taxa de fecundidade total.
- C) razão de mortalidade materna.
- D) taxa bruta de natalidade.
- E) taxa de mortalidade infantil.

Questão 27

De acordo com os dados do Ministério da Saúde o estado de Rondônia é considerado endêmico para a seguinte doença:

- A) rubéola.
- B) hanseníase.
- C) sarampo.
- D) esquistossomose.
- E) geo-helminthíases.

Questão 28

Com base nas diretrizes do Contrato Organizativo da Ação Pública da Saúde – COAP relacionadas ao financiamento das ações e serviços, analise as afirmativas a seguir.

- I. As Regiões de Saúde serão referência para as transferências de recursos entre os entes federativos.
- II. Os incentivos financeiros das políticas nacionais e estaduais serão as principais referências para os planos de custeio e investimentos globais no SUS.
- III. Os recursos da União serão repassados aos estados e municípios de forma direta mediante produtos que serão contabilizados no COAP.

Está(ão) correta(s) somente a(s) afirmativa(s):

- A) I.
- B) II
- C) III.
- D) I e II.
- E) II e III.

Questão 29

A respeito da participação da iniciativa privada no SUS, marque a opção correta.

- A) A lei permite a destinação de recursos públicos para auxílios ou subvenções às instituições privadas com e sem fins lucrativos.
- B) Os critérios e valores para a remuneração de serviços contratados devem ser aprovados na Comissão Intergestores Tripartite.
- C) A participação complementar dos serviços privados será formalizada mediante contrato ou convênio.
- D) Os proprietários, administradores e dirigentes de entidades ou serviços contratados podem exercer função de confiança no SUS.
- E) Os serviços contratados não estão obrigados a se submeter às normas técnicas e administrativas do SUS.

Questão 30

De acordo com a Lei nº 8.080/1990 o “conjunto articulado e contínuo das ações e serviços preventivos e curativos, individuais e coletivos, exigidos para cada caso em todos os níveis de complexidade do sistema” diz respeito ao seguinte princípio do SUS:

- A) igualdade da assistência.
- B) universalidade de acesso.
- C) hierarquização da rede.
- D) integralidade de assistência.
- E) descentralização político-administrativa.

CONHECIMENTOS ESPECÍFICOS

Questão 31

Homem de 30 anos apresenta dor precordial, em pontada, sem irradiação, que piora com a respiração e alivia na posição genupeitoral. Há cerca de duas semanas, apresentou quadro gripal leve, que teve resolução espontânea. O exame físico está normal. Das opções a seguir, a hipótese diagnóstica mais provável é:

- A) infarto agudo do miocárdio.
- B) pericardite aguda.
- C) tamponamento cardíaco.
- D) dissecção aórtica.
- E) esofagite péptica.

Questão 32

Mulher de 20 anos apresenta disúria, polaciúria e urgência miccional. Além disso, observou que a urina está “avermelhada” e turva. O exame físico e os sinais vitais são normais. Das opções a seguir, a hipótese diagnóstica mais provável é:

- A) nefrolitíase.
- B) mioma.
- C) vulvovaginite.
- D) cistite.
- E) uretrite não gonocócica.

Questão 33

Em um ensaio clínico randomizado, estudou-se o efeito do fármaco PVRO. Havia dois grupos: um de tratamento, que recebeu a medicação, e um controle, que recebeu placebo. No grupo de tratamento houve redução da taxa de mortalidade de 10% para 8%. No grupo placebo, a mortalidade se manteve em 10% antes e após o fim do estudo. Qual o número necessário para tratar (NNT), para prevenir uma morte?

- A) 2
- B) 20
- C) 50
- D) 80
- E) 180

Questão 34

Um médico de família atende em seu consultório particular um senhor de 90 anos com pneumonia. Ele decide indicar sua internação. Como o paciente não tem plano de saúde, é levado pela família para o hospital universitário da região, que atende pelo SUS. Na manhã seguinte, o médico de família vai prestar assistência ao paciente internado (“passar a visita”), mas o hospital o proíbe, alegando que ele não é funcionário da universidade. Com base no Código de Ética Médica (Resolução nº 1.931/2009 do Conselho Federal de Medicina), marque a afirmativa correta.

- A) O médico de família não pode passar visita nos pacientes do hospital universitário, pois não é do seu corpo clínico.
- B) É direito do médico de família passar visita, desde que não cobre honorários.
- C) É direito do médico de família assistir seu paciente, seja hospital público ou privado.
- D) O médico deveria solicitar autorização do Conselho Regional de Medicina antes de ir ao hospital universitário.
- E) O médico de família tem direito à remuneração por atividade autônoma na universidade, o chamado “RPA”.



Questão 35

Uma criança de 5 anos retorna de viagem à Disneylândia da Califórnia, Estados Unidos. Ela apresenta febre alta, sintomas catarrais, incluindo conjuntivite e congestão nasal, dor de garganta e *rash* maculopapular eritematoso, com manchas de Koplik na cavidade oral. Das opções a seguir, a hipótese diagnóstica mais provável é:

- A) rubéola.
- B) farmacodermia.
- C) influenza.
- D) febre maculosa das montanhas rochosas.
- E) sarampo.

Questão 36

Um homem de 50 anos comparece para avaliação médica de rotina ("check up") em uma unidade básica de saúde. Após duas avaliações, é diagnosticado com hipertensão arterial sistêmica e diabetes melito. Ele não tem comorbidades e não faz uso de medicações diárias. O fármaco de primeira escolha para o tratamento da hipertensão é:

- A) enalapril.
- B) anlodipino.
- C) hidroclorotiazida.
- D) atenolol.
- E) diltiazem.

Questão 37

Mulher de 25 anos apresenta sopro diastólico, em borda esternal esquerda baixa e foco mitral, de baixa amplitude, tipo ruflar, com hiperfonese da primeira bulha (B1). A hipótese diagnóstica mais provável é:

- A) estenose aórtica.
- B) insuficiência aórtica.
- C) estenose mitral.
- D) insuficiência mitral.
- E) persistência do canal arterial.

Questão 38

O teste ergométrico é utilizado comumente para estratificação do risco cardiovascular em coronariopatas. Marque a afirmativa que indica um resultado de alto risco neste teste.

- A) Interrupção do teste por angina com 8 METs
- B) Infradesnível do segmento ST de 1,0 mm na derivação CM5 no pico do esforço
- C) Resposta hipertensiva com pressão arterial > 180 x 110 mmHg
- D) Padrão de infradesnível do segmento ST do tipo "ascendente lento"
- E) Queda da pressão arterial no esforço  $\geq 10$  mmHg

Questão 39

Sobre comunicação interatrial (CIA), marque a afirmativa correta.

- A) A presença de palpitações está comumente relacionada à presença de extrassístoles ventriculares com origem no ventrículo direito.
- B) A alteração eletrocardiográfica mais comum é o bloqueio da divisão anterossuperior do ramo direito do feixe de His.
- C) Na manobra de Rivero-Carvalho, os sopros das cavidades direitas do coração diminuem de intensidade com a inspiração profunda.
- D) A cirurgia tem resultados superiores à intervenção percutânea, devendo ser esta última reservada apenas aos pacientes com alto risco pré-operatório.
- E) A intervenção (cirurgia ou prótese percutânea) está indicada nos casos de sobrecarga volumétrica, com fluxo pulmonar 1,5 vezes maior que o fluxo sistêmico ( $Q_p/Q_s > 1,5$ ).

Questão 40

Um homem de 50 anos é admitido no pronto-socorro de um pequeno município da área rural. Ele apresenta um infarto agudo do miocárdio de parede inferior, com tempo de início dos sintomas de 2 horas. Está estável hemodinamicamente e em Killip 1. A unidade dispõe de trombolítico e unidade de cuidados intensivos. O hospital mais próximo é estadual e fica a três horas pelo meio de locomoção mais rápido disponível. Ele é equipado com hemodinâmica 24 horas e unidade coronariana. A conduta mais apropriada para este paciente é:

- A) transferi-lo imediatamente de ambulância para o hospital estadual.
- B) iniciar trombolítico e levá-lo depois de ambulância para realizar coronariografia no hospital estadual.
- C) realizar angioplastia primária apenas se houver instabilidade hemodinâmica.
- D) realizar trombólise e deixá-lo internado no pronto-socorro.
- E) iniciar trombolítico e só realizar coronariografia se não houver sinais de reperfusão.

Questão 41

Uma mulher de 60 anos é admitida na emergência de um hospital geral com dor precordial opressiva, irradiando para epigástrio, associada à sudorese fria e a vômitos. O quadro teve início há duas horas, ao acordar. Ela é hipertensa e tabagista. O exame físico é normal, a pressão arterial é de 150 x 80 mmHg e a frequência cardíaca de 94 bpm. O eletrocardiograma de admissão mostra infradesnível do segmento ST em parede inferior de 2,0 mV e a troponina está 1,2 ng/dL (normal até 0,1 ng/dL). Foi iniciado ácido acetilsalicílico e anticoagulação com heparina. A seguir, a conduta mais apropriada é:

- A) coronariografia precoce.
- B) trombólise.
- C) angioplastia primária.
- D) tratamento clínico com repetição dos exames após seis horas.
- E) tomografia do abdômen.

Leia o caso clínico a seguir e responda às questões 42 e 43.

Um paciente de 20 anos, apresenta insuficiência aórtica grave por sequela de febre reumática. Está em classe funcional 2, apesar do tratamento com furosemida, enalapril e nifedipino. O ecocardiograma mostra ventrículo esquerdo com diâmetro sistólico de 5,6 cm, diastólico de 7,6 cm e septo de 1,0 cm. O átrio esquerdo tem 4,5 cm de diâmetro e volume indexado de 30 mL/m<sup>2</sup>. A fração de ejeção por Simpson é de 40%.

Questão 42

A profilaxia para febre reumática com penicilina G benzatina deve ser feita até:

- A) seis meses após o último episódio.
- B) até 40 anos de idade.
- C) até 24 anos de idade.
- D) cinco anos após o último episódio.
- E) dez anos após o último episódio.

Questão 43

A conduta mais apropriada para este paciente é:

- A) associar espirolactona.
- B) iniciar carvedilol.
- C) procedimento percutâneo paliativo.
- D) troca valvar por prótese biológica.
- E) troca valvar por prótese mecânica.

Questão 44

Um homem de 50 anos é portador de miocardiopatia idiopática forma dilatada. Faz uso regular de carvedilol 50 mg/dia, losartana 100 mg/dia e furosemida 80 mg/dia. Há cerca de uma semana vem com piora da classe funcional, com dispneia em repouso, ortopneia e lipotimia. No exame físico, há presença de turgência jugular patológica, hepatomegalia, edema de membros inferiores e B3 audível. A pressão arterial é de 80 x 50 mmHg, a frequência cardíaca de 110 bpm e a respiratória de 30 irpm. Das opções a seguir, a conduta mais apropriada é:

- A) manter carvedilol e passar a furosemida para via endovenosa.
- B) reduzir dose carvedilol e usar furosemida endovenosa.
- C) associar espirolactona e digoxina.
- D) suspender carvedilol e iniciar inotrópico e furosemida por via endovenosa.
- E) associar hidralazina, nitrato e digoxina.

Questão 45

Sobre o tema “insuficiência cardíaca com fração de ejeção normal” (ICFEN), marque a afirmativa correta.

- A) Os betabloqueadores são os fármacos de primeira linha, por reduzir o consumo de oxigênio do miocárdio, aumentar o tempo de diástole e reduzir a mortalidade cardiovascular.
- B) A relação  $E/E' > 8$  no *doppler* tecidual do ecocardiograma é o padrão-ouro no diagnóstico.
- C) Ao contrário da insuficiência cardíaca com fração de ejeção reduzida, a ICFEN cursa com níveis de BNP normais.
- D) O prognóstico e a mortalidade da ICFEN são semelhantes a da insuficiência cardíaca com fração de ejeção reduzida.
- E) A ressonância magnética é capaz de aferir a relação  $E/E'$  de modo superior ao ecocardiograma transtorácico de repouso.

Questão 46

Sobre a cardiopatia da doença de Chagas, marque a afirmativa correta.

- A) A alteração eletrocardiográfica mais frequente é a associação de bloqueio do ramo direito e hemibloqueio anterior esquerdo.
- B) A presença de arritmias ventriculares é rara, estando presente apenas em fases terminais da doença.
- C) Todos os pacientes com cardiopatia chagásica devem receber anticoagulação plena com varfarina devido ao alto risco de fenômenos tromboembólicos.
- D) Pacientes com fração de ejeção reduzida devem receber agentes antiparasitários, uma vez que há vários estudos na literatura mostrando melhora clínica e laboratorial após o tratamento.
- E) Na miocardiopatia chagásica, ao contrário das formas idiopáticas, não está claro o benefício do uso de inibidores do sistema renina e dos betabloqueadores, sendo o tratamento de escolha orientado apenas para os sintomas do paciente.

Questão 47

Uma mulher de 75 anos, hipertensa e diabética, apresenta fibrilação atrial (FA) de tempo indeterminado. Ela está assintomática e seu exame físico é normal, exceto pela presença de FA. Está em uso de metoprolol, losartana e metformina. Sobre a profilaxia de eventos tromboembólicos, marque a conduta mais apropriada.

- A) Não há necessidade de anticoagulantes nem antiagregantes plaquetários.
- B) Está indicado ácido acetilsalicílico 325 mg/dia.
- C) Nesta faixa etária, a associação de ácido acetilsalicílico e clopidogrel tem eficácia similar à varfarina.
- D) Deve-se iniciar varfarina com alvo de INR entre 2,0 e 3,0.
- E) Dabigatrana na dose de 110 mg/dia é superior à varfarina e com menor incidência de efeitos adversos.

Questão 48

Uma mulher de 30 anos está na fila do banco quando sente mal-estar, visão turva e sudorese fria. Em seguida, perde a consciência. Ao ser socorrida por outras pessoas, acorda rápido e orientada. Não houve abalos musculares nem liberação esfínteriana. Das opções a seguir, a hipótese mais provável é:

- A) neurocardiogênica.
- B) estenose mitral.
- C) tromboembolismo pulmonar.
- D) arritmia ventricular.
- E) hipersensibilidade carotídea.

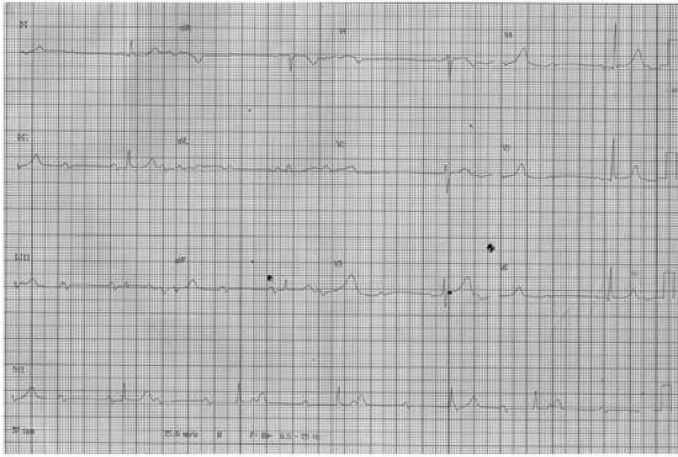
Questão 49

O índice de risco cardíaco modificado, ou índice de LEE, é utilizado na estratificação cardiovascular antes de cirurgias não cardíacas. Marque a alternativa que NÃO faz parte deste índice.

- A) Correção de aneurisma de aorta abdominal por via aberta (convencional)
- B) Presença de onda Q patológica no eletrocardiograma, na parede inferior (D2, D3 e aVF)
- C) Diabetes mellitus (tipo 1 ou 2)
- D) Insuficiência cardíaca com fração de ejeção de 30%
- E) Doença renal crônica com creatinina sérica 3,0 mg/dL

Questão 50

Um paciente de 70 anos é admitido em um pronto-socorro após síncope. A equipe médica providencia monitorização cardíaca contínua e acesso venoso periférico. A pressão arterial é de 80 x 50 mmHg e a oximetria de pulso de 88%. Na admissão, é realizado o seguinte eletrocardiograma:



A conduta imediata mais apropriada é:

- A) marca-passo transvenoso.
- B) marca-passo transcutâneo.
- C) atropina.
- D) adrenalina.
- E) cardioversão.