



# PREFEITURA MUNICIPAL DE GADO BRAVO - PB

## Concurso Público - 2016

### NÍVEL SUPERIOR

## PROFESSOR DE LIBRAS

#### EXAME GRAFOTÉCNICO

(Transcreva a frase abaixo no local indicado na sua Folha de Respostas)

{ As pessoas jurídicas são de direito público, interno ou externo, e de direito privado. }  
(Lei Nº 10.406/2002)

### LEIA COM ATENÇÃO AS INSTRUÇÕES ABAIXO

- 1 - Verifique se este caderno de provas contém **40 (quarenta)** questões de múltipla escolha, sendo Português de **01 a 15**, Raciocínio Lógico de **16 a 25** e Conhecimentos Específicos de **26 a 40**.
- 2 - Observe se há falhas ou imperfeições gráficas que causem dúvidas. Caso existam, comunique imediatamente ao Fiscal de Sala.
- 3 - Verifique se os dados existentes na Folha de Respostas conferem com os dados do Cartão de Inscrição e da etiqueta afixada na sua carteira.
- 4 - Esta Prova tem duração de **4 (quatro)** horas. Não é permitida a saída do candidato antes de esgotado o tempo mínimo de **2 (duas)** horas.
- 5 - É **vetado, durante a prova, o intercâmbio ou empréstimo de material de qualquer natureza entre os candidatos, bem como o uso de celulares, calculadoras e/ou qualquer outro tipo de equipamento eletrônico. A fraude, ou tentativa, a indisciplina e o desrespeito às autoridades encarregadas dos trabalhos são faltas que eliminam o candidato.**
- 6 - **Assine**, ao sair da sala, a **Lista de Presença** e entregue o seu Caderno de Prova e a Folha de Respostas, devidamente assinados, ao Fiscal de Sala.



# PORTUGUÊS

## Texto 01

### A bruxa nos relógios

Não falarei aqui do meu desânimo quanto à situação do país: cansei. Por algum breve tempo vou tirar férias dessa preocupação. Vou me concentrar no possível: os afetos, o trabalho, a vida. Então falo aqui de um tema que me fascina, sobre o qual muito tenho refletido e acabo de escrever um livro: a passagem do tempo.

Quando criança, eu achava que no relógio de parede do sobrado de uma de minhas avós, aquele que soava horas, meias horas e quartos de hora que me assustavam nas madrugadas insones, em que eu eventualmente dormia lá, morava uma feiticeira que tricotava freneticamente, com agulhas de metal tique-taque, tique-taque tecendo em longas mantas o tempo da nossa vida.

Nessas reflexões e observações, mais uma vez, constatei o que todo mundo sabe: vivemos a idolatria da juventude e do poder; do dinheiro, da beleza física e do prazer. Muitos gostariam de ficar para sempre, embalsamados em seus vinte ou trinta anos. Ou ter nos sessenta “alma jovem”, o que acho muito discutível, pois deve ser bem melhor, ter na maturidade ou na velhice uma alma adequada, o que não significa mofada ou áspera [...]

(LUFT, Lya. In: *Veja*, 23/12/2013, p. 28).

## 1ª QUESTÃO

A temática predominante do fragmento do texto é:

- a) O relógio da parede da casa dos avós.
- b) Os afetos, o trabalho e a vida.
- c) A situação política do país.
- d) A idolatria da juventude e do poder.
- e) A transição do tempo.

## 2ª QUESTÃO

Analisar as proposições a seguir e marque a alternativa adequada, em que a autora exprime, predominantemente, uma relação de subjetividade com a criação do texto.

- I- Morava uma feiticeira que tricotava freneticamente.
- II- Deve ser bem melhor na maturidade ou na velhice ter uma alma adequada.
- III- O tique-taque, tique-taque tecendo em longas mantas o tempo da nossa vida.

Está(ão) CORRETA(S), apenas:

- a) I e II
- b) I
- c) I e III
- d) III
- e) II e III

## 3ª QUESTÃO

O texto pode ser considerado:

- a) Depoimento, por narrar acontecimentos de vida da autora.
- b) Relato progressivo, tendo em vista ações de um tempo passado.
- c) Gênero jornalístico, pois informa sobre a história da infância da autora.
- d) Resenha, porque faz uma relação de fatos vivenciados em uma escrita.
- e) Crônica poética, pelas imagens criadas e uso de linguagem figurada.

## 4ª QUESTÃO

Analisar as proposições e coloque V para verdadeira e F para falsa, em relação ao título do texto e assinale a alternativa que traz a sequência CORRETA.

- ( ) O título permite claramente prever sobre o que o texto fala.
- ( ) O início do primeiro parágrafo traz informações claras e pertinentes, em relação ao título.
- ( ) A leitura do texto permite formular hipóteses sobre a temática e a relação com o título.

- a) F F V
- b) V F V
- c) F V V
- d) F V F
- e) V F F



### 5ª QUESTÃO

Marque, nas alternativas a seguir, a única que apresenta intenção comunicativa da autora, em relação a fatos com marco temporal, de forma figurada.

- a) [...] aquele que soava horas, meias horas e quartos de hora que me assustavam em noites insones.
- b) Por algum breve tempo, vou tirar férias dessa preocupação.
- c) Quando criança, eu achava que no relógio da parede do sobrado [...]
- d) [...] morava uma feiteira que tricotava freneticamente com agulhas de metal tique-taque, tique-taque tecendo em longas mantas o tempo de nossa vida.
- e) Muitos gostariam de ficar para sempre, [...] em seus vinte ou trinta anos.

### 6ª QUESTÃO

No enunciado “Deve ser bem melhor ter na maturidade ou na velhice uma alma adequada, o que não significa mofada ou áspera”, pode-se afirmar que:

- I- Há uma sequência de qualificações para o termo “alma”.
- II- A expressão “bem melhor” é uma construção adverbial comparativa, que apresenta relação de interdependência entre os termos postos em confronto.
- III- Em “na maturidade ou na velhice”, o elo de coesão “ou” marca uma alternância entre termos da mesma área semântica.

Analise as proposições e marque a alternativa adequada. Está(ão) correta(s) apenas:

- a) III
- b) I e II
- c) II e III
- d) I
- e) I e III

### 7ª QUESTÃO

No enunciado “Vou me concentrar no possível: os afetos, o trabalho, a vida”, pode-se afirmar que há uma:

- I- Progressão discursiva, construída pela reiteração de termos que acrescentam informações novas.
- II- Circularidade discursiva, ocasionada pela repetição de ideias.
- III- Redundância viciosa, pois não acrescenta nenhuma ideia nova, contrariando a coerência textual.

Analise as proposições e marque a alternativa adequada. Está(ão) correta(s), apenas:

- a) II
- b) I e III
- c) I
- d) III
- e) II e III

### 8ª QUESTÃO

No texto, predomina a função Emotiva porque a autora:

- a) Utiliza o próprio código para explicar um elemento do próprio texto, por meio da metalinguagem.
- b) Centra-se em si mesma, tratando de suas emoções e lembranças.
- c) Usa a linguagem, expondo os fatos, de forma objetiva.
- d) Influencia o comportamento do leitor, fazendo-o aceitar as suas ideias.
- e) Mantém aberto o canal de comunicação, mas a informação é secundária.

### Texto 02

Feridas do esquecimento

Certa vez, tomei conhecimento de um episódio impressionante, que causou um forte impacto sobre a minha vida, especialmente no que diz respeito à importância dos relacionamentos significativos da vida e de como eles se tornam periféricos em nossos dias, sobretudo, por conta do individualismo que tem marcado a nossa geração.

Quando foi receber o prêmio Nobel da Paz, em 1979, Madre Tereza de Calcutá fez menção a uma visita que fizera a um dos mais luxuosos asilos para idosos, na América. A beleza e o luxo deixaram-na impressionada. Contudo, algo a impactou mais ainda: os velhinhos ali colocados pelos próprios filhos tinham no rosto uma profunda expressão de tristeza. Ela, intrigada, indagou a si mesma: “por que tanta tristeza e expressão de dor naquelas pessoas, apesar do conforto material que as rodeava?”

De repente, percebeu que todos eles olhavam para uma grande porta. Curiosa, perguntou à sua acompanhante: “Por que todos olham para a mesma porta? E por que não conseguem sorrir?” A responsável pela visita respondeu-lhe: “Eles olham para aquela porta porque esperam ansiosamente a visita dos filhos, e este semblante triste e distante que trazem no rosto é porque se sentem feridos. Acham que foram esquecidos por seus familiares. Infelizmente, de fato, foram esquecidos pelos seus” [...].

(FERNANDES, Estevam. In: **Quando vem a brisa**. Rio de Janeiro: Ed. Central, 2009, p. 75).



### 9ª QUESTÃO

Do texto “Feridas do esquecimento”, pode-se afirmar que:

- I- Proporciona uma reflexão, por meio de um discurso personalizado, conferindo ao tema um certo juízo de valor.
- II- É uma narrativa com opiniões estereotipadas, pois apresenta uma percepção da realidade, por meio de fórmulas prontas.
- III- Confere originalidade e um modo de sentir e pensar próprios, usando um nível de linguagem simples e acessível.

Analise as proposições e marque a alternativa adequada. Está(ão) correta(s) apenas:

- a) III
- b) I e II
- c) I
- d) I e III
- e) II

### 10ª QUESTÃO

A expressão “Certa vez” no primeiro parágrafo funciona como:

- a) Encadeador discursivo, demarcando uma situação temporal, ao tempo em que introduz um enunciado e determina-lhe a orientação argumentativa.
- b) Elo de coesão que opera na manutenção temática, causando efeito de incompatibilidade discursiva.
- c) Recurso discursivo que estabelece uma relação de causalidade.
- d) Conector entre enunciados, conferindo uma informação nova.
- e) Introdutor discursivo que marca uma concessão, em relação às ideias que serão defendidas.

### 11ª QUESTÃO

Em relação ao primeiro parágrafo, pode-se afirmar que:

- I- Há três orações subordinadas adjetivas, todas introduzidas por pronomes relativos.
- II- As expressões “um forte impacto” e “a nossa geração” funcionam sintaticamente como objeto direto.
- III- O termo “sobretudo” é uma expressão adversativa que contraria uma ideia anterior.

Analise as proposições e marque a alternativa adequada. Está(ão) correta(s) apenas:

- a) I e II
- b) I e III
- c) I
- d) II
- e) III

### 12ª QUESTÃO

No enunciado “A beleza e o luxo deixaram-na impressionada”, pode-se afirmar que:

- I- É um período simples, com sujeito composto.
- II- O termo “na” faz referência à Madre Tereza de Calcutá.
- III- A expressão verbal “deixaram-na” pode ser substituída por “largaram-na” sem alterar o sentido do enunciado.

Analise as proposições e marque a alternativa adequada. Está(ão) correta(s).

- a) Apenas II e III
- b) Apenas I e III
- c) Apenas I e II
- d) Apenas III
- e) I, II e III

### 13ª QUESTÃO

No enunciado “Ela, intrigada, indagou a si mesma: por que tanta tristeza e expressão de dor naquelas pessoas, apesar do conforto material que as rodeava?”, pode-se afirmar que:

- I- Há um discurso indireto livre, introduzido depois dos dois pontos, tendo em vista que se expressam duas vozes: a do narrador e a do personagem.
- II- O termo “as” é um artigo definido plural, pois se refere a um elemento presente na situação de enunciação.
- III- O termo “intrigada” exerce a função sintática de vocativo, pois vem entre vírgulas.

Analise as proposições e marque a alternativa adequada. Está(ão) correta(s) apenas:

- a) II e III
- b) I e II
- c) I e III
- d) I
- e) II

### 14ª QUESTÃO

No enunciado “Curiosa, perguntou à sua acompanhante: Por que todos olham para a mesma porta? E por que não conseguem sorrir?”

- a) O registro do discurso é indireto, tendo em vista vir separado da fala do narrador por uma partícula introdutória.
- b) Há um discurso direto do enunciado que não vem precedido do verbo dizer.
- c) Há um discurso indireto, pois a interlocutora se dirige à sua acompanhante.
- d) Há o registro de um discurso direto, com a presença de um verbo de elocução chamado também “dicendi”.
- e) Há um discurso indireto livre, pois há indicadores evidentes entre a fala do narrador e a fala do personagem.

### 15ª QUESTÃO

Leia a estrofe de Vital Farias, a seguir, e coloque V para Verdadeira e F para Falsa, nas proposições.

“Faz tempo que não te vejo,  
Quero matar meu desejo  
Te mando um monte de beijo  
Ai que saudade de ocê”.

- ( ) O termo “ocê” é uma variante do pronome de tratamento você, e é inadequado o seu uso na estrofe.
- ( ) Em qualquer domínio social, encontramos grande variação no uso da língua.
- ( ) Toda variedade linguística confere identidade a um grupo social.
- ( ) O nível culto da língua é superior às demais variantes linguísticas.

Assinale a alternativa que traz a sequência CORRETA:

- a) V F F V
- b) F V V F
- c) F F V V
- d) V V F F
- e) F V F V



# RACIOCÍNIO LÓGICO

## 16ª QUESTÃO

A afirmação: “Ou ele é ou não é professor” está se referindo:

- a) Ao princípio da não contradição.
- b) Ao princípio de liberdade.
- c) Ao princípio do fim.
- d) Ao princípio da identidade.
- e) Ao princípio do terceiro excluído.

## 17ª QUESTÃO

“Quando fui ao advogado, tive uma resposta excelente”. A declaração dada utilizou:

- a) Uma estrutura em conjunção.
- b) Uma falácia, pois tratamos de uma afirmação involuntária.
- c) Uma ideia de semelhança, ou seja, uma estrutura metonímica.
- d) Um paradoxo.
- e) Uma figura de linguagem, quando se refere a “uma resposta excelente”.

## 18ª QUESTÃO

Das sentenças abaixo, qual pode ser considerada uma proposição lógica?

- a) O carro é de cor preta.
- b) Corra e ganhe a maratona.
- c) Feliz Natal!
- d) Você vai à festa?
- e) Abra a janela.

## 19ª QUESTÃO

Considere a seguinte tabela-verdade:

p	q	$p \wedge q$	$p \vee q$	$(p \wedge q) \rightarrow (p \vee q)$
V	V	V	V	
V	F	F	V	
F	V	F	V	?
F	F	F	F	

Qual das alternativas corresponde ao resultado da operação lógica?

- a) VVFF
- b) VFVF
- c) VVVV
- d) FFVV
- e) FFFF

## 20ª QUESTÃO

A proposição “Não é verdade que José é rico e João é baixo” é logicamente equivalente a dizer que é verdade:

- a) Se José não é rico, então João é baixo.
- b) José não é rico e João não é alto.
- c) José é rico ou João não é baixo.
- d) José não é rico ou João não é baixo.
- e) Se José não é rico ou João não é baixo.



### 21ª QUESTÃO

Considere verdadeiras as três seguintes afirmações:

- I- Todas as amigas de Maria são amigas de Fátima.
- II- Fátima não é amiga de qualquer amiga de Joana.
- III- Alice só é amiga de todas as amigas de Roberta.

Se Roberta é amiga de Joana, então:

- a) Alice é amiga de Fátima.
- b) Alice não é amiga de Maria.
- c) Maria é amiga de Roberta.
- d) Fátima é amiga de Roberta.
- e) Alice é amiga de Maria.

### 22ª QUESTÃO

Considere a seguinte proposição: “na opção de decidir se o Brasil é um país do futuro, a população brasileira poderá dizer sim ou não”.

Do ponto de vista lógico, a afirmação da proposição caracteriza:

- a) Uma contingência.
- b) Um silogismo.
- c) Uma equivalência.
- d) Uma contradição.
- e) Uma tautologia.

### 23ª QUESTÃO

Qual das afirmativas de acordo com a Lógica denomina-se Contradição?

- a) Proposição composta que é sempre falsa.
- b) Proposição composta que pode ser verdadeira e pode ser falsa.
- c) Proposição composta que é sempre verdadeira.
- d) Proposição simples que é sempre verdadeira.
- e) Proposição simples que é sempre falsa.

### 24ª QUESTÃO

Uma propriedade lógica define a sucessão:

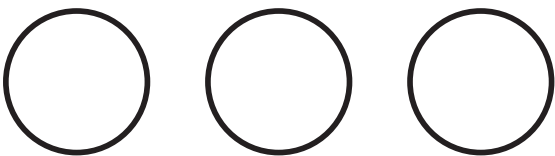
SEGURO      TERRA      QUASE      QUITO      SEXAGENAL      SABER      ?

Qual das palavras abaixo faz parte do conjunto?

- a) Capital.
- b) Domador.
- c) Porta.
- d) Idade.
- e) Água.

### 25ª QUESTÃO

Considere o seguinte diagrama lógico:



Qual das alternativas é a correta?

- a) Medicina, alopatia, homeopatia.
- b) Professores, médicos, advogados.
- c) Religião, cristianismo, budismo.
- d) Arquitetura, marceneiros, decoradores.
- e) Manequins, homens, mulheres.



# CONHECIMENTOS ESPECÍFICOS

## 26ª QUESTÃO

Em relação à Língua Brasileira de Sinais, coloque V para Verdadeiro e F para Falso.

- ( ) Movimento da face, dos olhos, da cabeça ou do tronco podem ser consideradas como expressões não-manuais.
- ( ) Existe uma única e universal língua de sinais usada por todas as pessoas surdas.
- ( ) As línguas de sinais derivam da comunicação gestual espontânea dos ouvintes.
- ( ) As línguas de sinais, por serem organizadas espacialmente, estariam representadas no hemisfério direito do cérebro, uma vez que esse hemisfério é responsável pelo processamento de informação espacial, enquanto que o esquerdo, pela linguagem.
- ( ) A língua de sinais seria uma mistura de pantomima e gesticulação concreta, incapaz de expressar conceitos abstratos.

Portanto, está CORRETA a sequência:

- a) V, V, F, V, F
- b) V, V, F, F, F
- c) V, F, F, F, F
- d) F, F, V, V, F
- e) F, V, F, F, V

## 27ª QUESTÃO

Em relação à fonologia das línguas de sinais é INCORRETO afirmar:

- a) A fonologia, também, relaciona-se com a parte da teoria geral da linguagem humana que investiga as propriedades universais do sistema visuoespacial das línguas de sinais, ou seja, referente aos fonemas possíveis que podem ocorrer nas línguas.
- b) A fonologia das línguas de sinais é o ramo da linguística que objetiva identificar a estrutura e a organização dos constituintes fonológicos, propondo modelos descritivos e explanatórios.
- c) A fonologia das línguas de sinais é um ramo da linguística que objetiva identificar a estrutura e a organização dos constituintes fonológicos, propondo modelos descritivos e explanatórios.
- d) A fonologia estuda configuração de mão, locação, movimento, expressões não-manuais e orientação de mão.
- e) A fonologia das línguas de sinais procura estudar a estrutura interna das palavras ou dos sinais, ou seja, da combinação entre os elementos que formam as palavras e o estudo das diversas formas que apresentam tais palavras ou sinais quanto à categoria de número, gênero, tempo e pessoa.

## 28ª QUESTÃO

A Lei brasileira que reconhece como meio legal de comunicação e expressão a Língua Brasileira de Sinais - Libras e outros recursos de expressão a ela associados, é:

- a) Lei nº 8069/90
- b) Lei nº 10.098/00
- c) Lei nº 9.394/96
- d) Lei nº 10.436/02
- e) Lei nº 7.853/89

## 29ª QUESTÃO

Em relação ao ensino de Libras é INCORRETO afirmar:

- a) A organização do ambiente de aprendizagem e as explicações do professor em Libras propiciam uma compreensão das ideias complexas, contidas nos conhecimentos curriculares.
- b) O ambiente educacional bilíngue é importante, já que respeita a estrutura da Libras e da Língua Portuguesa.
- c) O professor que ministra aulas em Libras deve ser qualificado para realizar o atendimento das exigências básicas do ensino por meio da Libras e, também, para não praticar o bimodalismo, ou seja, misturar a Libras e a Língua Portuguesa, que são duas línguas de estruturas diferentes.
- d) A qualidade dos recursos visuais é primordial para facilitar a compreensão do conteúdo curricular em Libras.
- e) O Decreto nº 3.298, de 20 de dezembro de 1999, regulamentou a lei de Libras. Esse Decreto prevê a organização de turmas bilíngues, constituídas por alunos surdos e ouvintes onde as duas línguas, Libras e Língua Portuguesa, são utilizadas no mesmo espaço educacional.



### 30ª QUESTÃO

Analise a afirmação a seguir:

“... entende-se como Língua Brasileira de Sinais – Libras a forma de \_\_\_\_\_, em que o sistema linguístico de natureza \_\_\_\_\_, com estrutura gramatical própria, constitui um sistema linguístico de transmissão de ideias e de fatos, oriundos de comunidade de pessoas \_\_\_\_\_ do Brasil”.

Assinale a alternativa que completa corretamente as lacunas da afirmação acima.

- a) Sinais e expressão corporal, visual-gestual, surdas.
- b) Comunicação e expressão, visual-motora, surdas.
- c) Sinais e expressão corporal, visual-motora, surdas.
- d) Comunicação e expressão, visual-motora, surdas ou ouvintes.
- e) Sinais e expressão corporal, visual-gestual, surdas ou ouvintes.

### 31ª QUESTÃO

Em relação ao Instituto Nacional de Educação de Surdos – INES, é CORRETO afirmar:

- a) O Instituto Nacional de Educação de Surdos foi criado na cidade de São Paulo, em meados do século XIX, por iniciativa de um famoso professor surdo francês Eduard Huet, tendo como primeira denominação Collégio Nacional para Surdos-Mudos, de ambos os sexos.
- b) O atual Instituto Nacional de Educação de Surdos foi fundado na cidade do Rio de Janeiro, em 1854, por ordem de D. Pedro II, tendo como primeira denominação Collégio Nacional para Surdos-Mudos, de ambos os sexos.
- c) O atual Instituto Nacional de Educação de Surdos foi fundado na cidade de Petrópolis, estado do Rio de Janeiro, em meados do século XIX, por iniciativa do surdo francês E. Huet, tendo como primeira denominação Collégio Nacional para Surdos-Mudos, de ambos os sexos.
- d) O Instituto Nacional de Educação de Surdos foi fundado na cidade do Rio de Janeiro, em 1854, por iniciativa do surdo francês E. Huet, tendo como primeira denominação Collégio Nacional para Surdos-Mudos, de ambos os sexos. Eduard Huet foi um famoso professor do Instituto de Jovens Surdos de Paris.
- e) O atual Instituto Nacional de Educação de Surdos foi criado, na cidade do Rio de Janeiro, em meados do século XIX, por iniciativa do surdo francês E. Huet, tendo como primeira denominação Collégio Nacional para Surdos-Mudos, de ambos os sexos.

### 32ª QUESTÃO

O sistema de escrita para línguas de sinais denominado SignWriting foi inventado há cerca de 30 anos na Califórnia, USA. O SignWriting pode registrar qualquer língua de sinais do mundo sem passar pela tradução da língua falada. Cada língua de sinais vai adaptá-lo a sua própria ortografia. Para escrever em SignWriting é preciso saber uma língua de sinais. Este sistema de escrita de línguas de sinais foi criado por:

- a) Alexander Graham Bell
- b) Karin Strobel
- c) Pedro Ponce de Leon
- d) Valerie Sutton
- e) Edward Miner Gallaudet

### 33ª QUESTÃO

A Língua Brasileira de Sinais foi denominada LIBRAS, a partir de qual Congresso?

- a) Congresso de Santiago
- b) II Congresso de Amsterdã sobre Surdocegueira
- c) II Congresso Latino Americano de Bilinguismo para Surdos
- d) II Congresso Internacional Bilinguismo - Educação para Surdos
- e) Congresso de Milão

### 34ª QUESTÃO

No tocante aos parâmetros da língua de sinais, os sinais ESQUECER e APRENDER são semelhantes quanto ao:

- a) Ponto de articulação
- b) Expressão facial
- c) Orientação da Mão
- d) Configuração de Mãos
- e) Movimento





35ª QUESTÃO

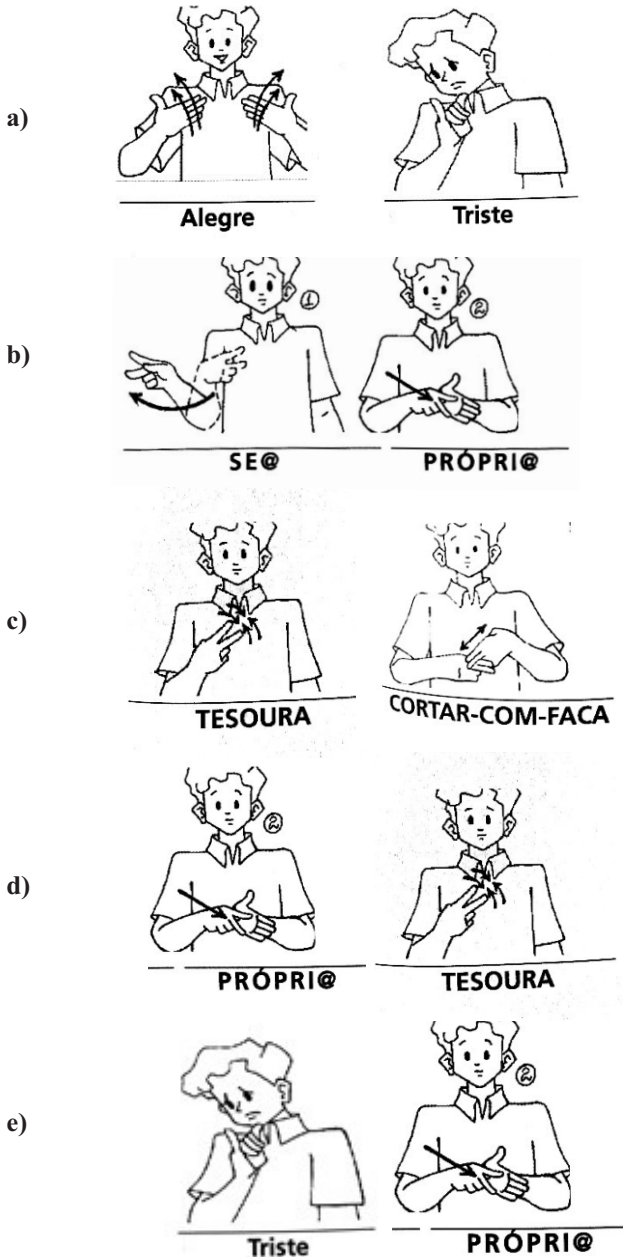
Considerando o SignWriting, em qual escrita podemos definir os termos CANCELAR, ARQUIVO E COMEÇAR?

- a)
- 
- b)
- 
- c)
- 
- d)
- 
- e)



### 36ª QUESTÃO

Os sinais são formados por uma combinação de movimento das mãos em um determinado lugar; este lugar pode ser parte do corpo ou um espaço frente ao corpo, assim podemos chamá-las de parâmetros, que são comparadas aos fonemas e às vezes aos morfemas. No entanto, teremos configuração de mãos, ponto de articulação, movimento, orientação ou direcionalidade e expressão facial e corporal. Quais destes sinais obrigatoriamente devem apresentar expressão facial?



### 37ª QUESTÃO

Com relação à LIBRAS, assinale a opção que apresenta somente verbos não direcionais.

- a) Ver, perguntar, responder, ensinar, aconselhar.
- b) Estudar, trabalhar, brincar, conhecer, aprender.
- c) Ajudar, ir, encontrar, avisar, brincar.
- d) Ver, brincar, trabalhar, responder, perguntar.
- e) Encontrar, avisar, conhecer, aprender, responder.

### 38ª QUESTÃO

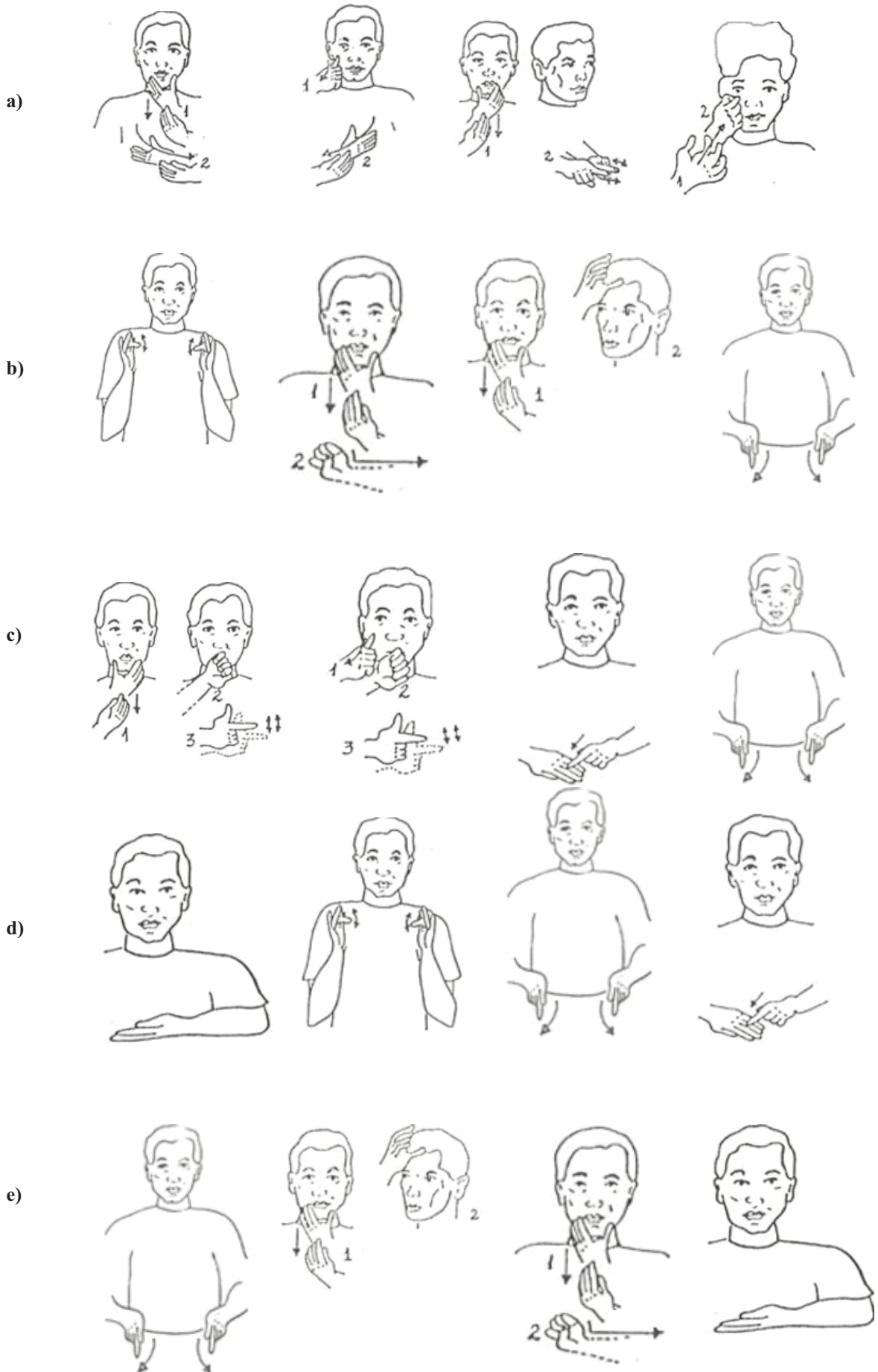
Com relação à Libras, assinale a opção que apresenta apenas verbos ancorados no corpo.

- a) Pensar, gostar, comer, cortar, pagar.
- b) Conversar, pagar, cortar, trocar, comer.
- c) Pensar, entender, gostar, odiar, saber.
- d) Falar, pagar, comer, cortar, odiar.
- e) Conversar, comer, amar, odiar, cortar.



39ª QUESTÃO

Qual das alternativas corresponde à indicação dos sinais de NAMORADO, SOGRO, TIO e GÊMEOS?





40ª QUESTÃO

Quais sinais correspondem aos termos mencionados: COLA, TESOURA, APONTADOR e MOCHILA?

a)				
b)				
c)				
d)				
e)				