

VESTIBULAR INVERNO 2012

PROVA ÚNICA

Instruções

- 1 - A duração da prova, incluindo o tempo para a marcação do cartão de respostas, é de 4 horas.
- 2 - Mantenha silêncio absoluto na sala durante a realização da prova.
- 3 - Verifique se o caderno está sem defeito e contém 50 questões.
- 4 - Verifique se o seu número de inscrição e o seu nome estão impressos corretamente no cartão de respostas e coloque sua assinatura no local destinado para isso.
- 5 - Leia, com atenção, as questões. Escolha apenas uma das 5 opções que são apresentadas em cada questão e a assinale no cartão de respostas. Mais de uma resposta assinalada anula a questão.
- 6 - Utilize APENAS caneta esferográfica azul ou preta.
- 7 - Na prova de língua estrangeira (questões do número 47 a 50), escolha apenas UMA das duas opções oferecidas: Inglês OU Espanhol.
- 8 - Ao finalizar a prova, entregue este caderno, o cartão de respostas, a folha de redação e o rascunho da redação ao fiscal de sala.

Vestibular UCPEL [INVERNO 2012]

Este não é apenas o seu primeiro passo para começar um curso, mas para uma nova etapa de vida em uma Universidade.

Boa prova!

Seu futuro, nosso compromisso.



- Escolha um dos temas propostos e elabore um texto de caráter dissertativo/argumentativo, contendo de 25 a 30 linhas.
- Os textos que acompanham os temas da dissertação servem para leitura e informação; portanto, não devem ser copiados.
- A cópia – parcial ou total – poderá anular o trabalho.

TEMA 1

“Talvez o resultado mais precioso de toda a educação seja a habilidade de fazer com que a gente faça o que deve fazer, quando deve ser feito, quer goste, quer não de fazê-lo.”

HUXLEY, Thomas Henry. *A educação técnica*.
São Paulo: Cultrix, 1981.



TEMA 2

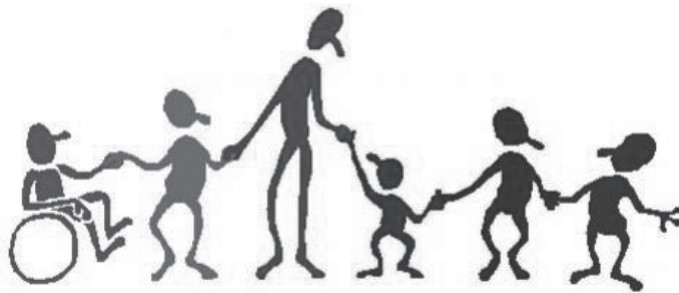


“Um levantamento sobre infraestrutura urbana do Instituto Brasileiro de Geografia e Estatística (IBGE) mostrou que as cidades ainda têm muito trabalho pela frente em bem-estar da população.

O Rio Grande do Sul ficou abaixo da média nacional nos seguintes itens: identificação das ruas, pavimentação, calçadas, esgoto a céu aberto e lixo acumulado nas ruas.”

Zero Hora, Porto Alegre, 26 de maio 2012, p.30.

TEMA 3



“Os estudos neurocognitivos têm avançado consideravelmente nos últimos anos, na busca da compreensão do processamento cerebral acerca da aprendizagem humana. Em tempos de caminhada para uma educação inclusiva, onde se fomenta que as diferenças sejam valorizadas e respeitadas, faz-se, cada vez mais, necessário o conhecimento acerca da neuroaprendizagem para auxílio na mediação dentro e fora da sala de aula.”

Revista Tanto. Pelotas: Tanto Editora de Revistas Ltda., maio 2011, p.13.

Leia o texto a seguir.

OS PRIVILEGIADOS DA TERRA

1 O fragmento de satélite artificial – só podia ser de
2 satélite – caído sobre o povoado transformou de
3 repente a vida dos moradores, que não chegavam a
4 trezentos.

5 Repórteres e cinegrafistas cobriram o fato com o
6 maior relevo. Não houve ninguém que deixasse de
7 dar entrevista: mesmo as crianças.

8 O fiscal do Governo apareceu para recolher o
9 pedaço de coisa inédita, mas foi obstado pelo juiz de
10 paz, que declarou aquilo um bem da comunidade. A
11 população rendeu guarda ao objeto e jurou defender
12 sua posse até o último sopro de vida.

13 A força policial enviada para manter a ordem aderiu
14 aos moradores, pois seu comandante era filho do lugar.
15 Acorreram turistas, pessoas dormiam na rua por falta
16 de acomodação, surgiram batedores de carteira, que
17 foram castigados, e começou a correr o boato de que
18 aquele corpo metálico tinha propriedades mágicas.

19 Quem chegava perto dele seria fulminado, se fosse
20 mau caráter; conquistava a eterna juventude, se fosse
21 limpo de coração; e certa ardência que se evolava da
22 superfície convidava ao amor.

23 Não se desprende de satélite, diziam uns; veio
24 diretamente do céu, emanado de uma estrela,
25 alvitavam outros. De qualquer modo, era dádiva
26 especial para o lugarejo, pois ao tombar não ferira
27 ninguém, não partira uma telha, nem se assustaram
28 os animais domésticos com a sua vinda insólita.

29 Tudo acabou com o misterioso desaparecimento da
30 coisa. Seus guardas foram tomados de letargia e, ao
31 recobrem a consciência, viram-se despojados do
32 grande bem. Mas tinham assimilado esse bem e
33 passaram a viver de uma alegria inefável, que ninguém
34 lhes poderia roubar. Eram os privilegiados da Terra.

ANDRADE, Carlos Drummond de. *Prosa seleta*. Rio de Janeiro: Nova Aguilar, 2003.

1. Na linha 28, “insólita” só não pode ser entendida como

- (A) desusada.
- (B) comum.
- (C) insueta.
- (D) infrequente.
- (E) rara.

2. Leia as alternativas a seguir e assinale a opção correta.

- I. O fragmento de satélite artificial, caído sobre o povoado, transformou, repentinamente e para pior, a vida dos moradores.
 - II. O texto nos diz que a força policial apareceu para recolher o pedaço de coisa inédita, mas foi obstada pelo juiz de paz, que declarou aquilo um bem da comunidade.
 - III. Na narrativa, existem marcantes referências às destruições provocadas pelos moradores no fragmento de satélite.
- (A) Apenas a terceira está correta.
 - (B) Todas as afirmativas estão corretas.
 - (C) A primeira e a segunda estão corretas.
 - (D) A segunda e a terceira estão corretas.
 - (E) Todas as afirmativas estão erradas.

RASCUNHO

3. Em "...uma alegria inefável, que ninguém..." (linha 33), a classe gramatical da palavra sublinhada é

- (A) substantivo.
- (B) adjetivo.
- (C) advérbio.
- (D) pronome.
- (E) conjunção.

4. A função sintática do que está sublinhado em "Não houve ninguém que deixasse de dar entrevista: mesmo as crianças." (linhas 6-7) é

- (A) objeto indireto.
- (B) adjunto adnominal.
- (C) sujeito simples.
- (D) objeto direto.
- (E) sujeito inexistente.

5. A oração "... se fosse limpo de coração;" (linhas 20-21) pode ser classificada sintaticamente como

- (A) subordinada adverbial condicional.
- (B) subordinada substantiva objetiva direta.
- (C) subordinada adverbial consecutiva.
- (D) subordinada adjetiva restritiva.
- (E) subordinada substantiva apositiva.

6. Para o teste seguinte, analise as afirmativas e assinale a opção correta.

- I. Carlos Drummond de Andrade, em sua vasta obra, fala frequentemente sobre a nostalgia do passado, os obstáculos que a vida oferece, a angústia diante da morte, a monotonia da vida, a preocupação social e política, a própria poesia e a falta de perspectiva do homem.
- II. João Cabral de Melo Neto, em *Morte e vida severina*, revela a preocupação social, pois retrata os problemas do homem nordestino ante o seu meio.
- III. Cruz e Sousa é considerado um importante escritor simbolista brasileiro, porque produziu uma obra que transcende os limites da escola romântica, realista e da parnasiana, enfocando os problemas sociais, principalmente o do negro escravo, a partir de suas vivências pessoais.

- (A) Todas as afirmações estão corretas.
- (B) Somente a afirmação II está correta.
- (C) Todas as afirmações estão incorretas.
- (D) Somente a afirmação III está correta.
- (E) Somente a afirmação I está correta.

RASCUNHO

7. Assinale a única alternativa correta.

- (A) A análise crítica do contexto social e histórico de sua época e o seu interesse pela loucura e pela antipoesia erguem-se como pilares da ficção naturalista de Álvares de Azevedo, que foi um perspicaz analista de tipos humanos.
- (B) Em Castro Alves, há um erotismo intenso em sua lírica, que apresenta as ligações amorosas de forma viril e sensual.
- (C) As narrativas de Manuel Bandeira estão em sintonia com a apresentação dos efeitos da seca, a hostilidade da natureza, a opressão da classe trabalhadora campesina e a pregação cívica por grandes causas mundiais.
- (D) Lobo da Costa aborda, em todos os seus contos, uma visão concisa das diversas facetas do nosso naturalismo.
- (E) A lírica amorosa de Olavo Bilac se identifica com a de João Cabral de Melo Neto, pois é marcada pela ausência de melancolia, por lições de esperança e cordialidade, pela tranquilidade ante a proximidade da velhice e da morte.

RASCUNHO

8. Sobre Manuel Bandeira e sua obra, analise as afirmações seguintes como FALSAS (F) ou VERDADEIRAS (V).

- I. Em *Libertinagem*, Bandeira marca a ruptura definitiva com os modelos parnasianos.
- II. A partir de *Ritmo dissoluto*, começam a ficar mais frequentes os traços que caracterizariam sua obra: o cotidiano, expresso numa linguagem simples, acessível, e o emprego do verso livre.
- III. O poeta também evidencia, em alguns poemas, outro importante aspecto de sua obra: a presença do dado autobiográfico.

A sequência correta é

- (A) F – V – V
- (B) F – V – F
- (C) V – V – V
- (D) F – F – F
- (E) V – F – V

RASCUNHO

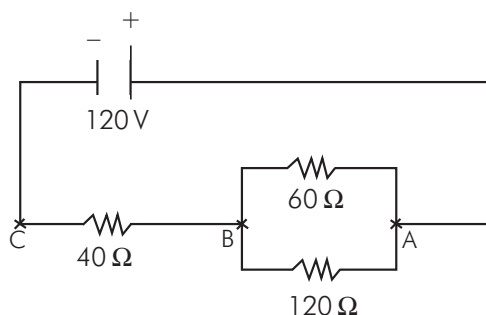
9. Considere as afirmativas abaixo e assinale com VERDADEIRO (V) ou FALSO (F).

- I. Quanto mais alta a temperatura de um corpo, maior a quantidade de calor que ele contém.
- II. Uma estátua metálica com uma base em madeira é colocada numa sala cuja temperatura ambiente é mantida constante. Após alguns dias, a temperatura da estátua é menor que a da base.
- III. O sentido da transmissão de calor entre dois corpos depende de suas quantidades de calor.
- IV. Duas barras metálicas de mesmo material e a mesma temperatura recebem iguais quantidade de calor. A barra que sofrerá maior dilatação é a de maior coeficiente de dilatação linear.
- V. Quando uma substância absorve calor sua temperatura sempre aumenta.

- (A) F – F – F – F – F
 (B) V – V – F – V – F
 (C) V – F – F – F – V
 (D) F – F – V – V – V
 (E) V – V – V – V – V

RASCUNHO

10. No circuito esquematizado abaixo, a diferença de potencial entre os terminais B e C é:



- (A) 220 V
 (B) 22,0 V
 (C) 30,0 V
 (D) 120 V
 (E) 60,0 V

11. Um bloco de peso P está em repouso sobre um plano inclinado rugoso. O módulo da força N que o plano exerce sobre o bloco é

- (A) sempre menor que a força de atrito entre o bloco e o plano.
 (B) igual ao peso do bloco.
 (C) maior que o peso do bloco.
 (D) pode ser maior ou menor que o peso do bloco, dependendo da inclinação do plano.
 (E) menor que o peso do bloco.

12. Considere as afirmativas abaixo e assinale com VERDADEIRO (V) ou FALSO (F)

- I. Um cilindro flutua num líquido, mantendo $1/3$ de seu volume submerso. Para fazê-lo submergir totalmente em movimento retilíneo uniforme devemos aplicar sobre sua base superior uma força de módulo constante até a completa submersão.
- II. Um cilindro oco é cheio com um gás sob pressão elevada e hermeticamente fechado. Fazendo-se um furo na parte superior do cilindro, todo o gás irá escapar.
- III. Duas esferas de mesmo material e de volumes diferentes, quando totalmente imersas num mesmo líquido sofrem empuxos iguais.
- IV. O peso aparente de um corpo totalmente imerso num líquido é igual ao peso do líquido que ele desloca.
- V. Duas esferas de materiais diferentes e de mesmo volume, quando totalmente imersas num mesmo líquido sofrem empuxos iguais.

(A) V – V – V – F – F

(B) F – F – F – V – V

(C) V – V – F – V – V

(D) F – F – F – F – V

(E) V – V – V – V – V

RASCUNHO

13. Uma esfera metálica de massa “m”, inicialmente neutra, é carregada positivamente com uma carga igual a $1,0\text{ C}$. Podemos afirmar que

(A) a massa da esfera aumentará.

(B) a massa da esfera diminuirá.

(C) a massa da esfera permanecerá a mesma.

(D) o campo elétrico no interior da esfera é constante e diferente de zero.

(E) o campo elétrico no interior da esfera é crescente do centro da esfera até sua superfície.

14. Considere as afirmativas abaixo e assinale com VERDADEIRO (V) ou FALSO (F).

I. A imagem projetada na tela do cinema é virtual.

II. Os espelhos retrovisores usados nos veículos podem ser planos ou côncavos.

III. Uma lente de convergência 5 dioptrias é aquela de distância focal igual a 5 cm.

IV. Um lente biconvexa de vidro em ar é uma lente divergente.

V. A imagem que um espelho convexo conjuga a um objeto real é sempre virtual.

(A) V – F – F – F – V

(B) V – V – F – V – F

(C) F – F – F – F – V

(D) F – F – V – V – V

(E) V – V – V – V – V

15. Dois automóveis A e B partem simultaneamente de um mesmo ponto para chegar a um mesmo local. O automóvel A desloca-se com velocidade constante de 48 km/h e o automóvel B com aceleração constante de 30 km/h^2 . A distância entre eles, quando B chegou ao ponto de destino uma hora antes de A, é:

- (A) 240 km
- (B) 30 km
- (C) 18 km
- (D) 48 km
- (E) 192 km

RASCUNHO

RASCUNHO

16. Os valores de a e b para que os polinômios $P(x) = x^2 - ax + 2b$ e $Q(x) = x^3 - 2ax + b$ sejam divisíveis por $(x - 3)$ são, respectivamente,

- (A) -5 e 3
- (B) 3 e 5
- (C) 5 e 3
- (D) -3 e 5
- (E) -3 e -5

17. Seja o número complexo $Z = \frac{(1 + 3i)^2}{1 + i}$. Então, o módulo de Z é

- (A) $2\sqrt{2}$
- (B) $\sqrt{5}$
- (C) $2\sqrt{5}$
- (D) $5\sqrt{2}$
- (E) $5\sqrt{5}$

18. A expressão $\frac{(\cos x - \operatorname{sen} x) \cdot (\cos x + \operatorname{sen} x)}{1 - \operatorname{tg}^2 x}$

é equivalente a

- (A) $-\cos^2 x$
- (B) $\cos^2 x$
- (C) $\operatorname{sen}^2 x$
- (D) $-\operatorname{sen} x$
- (E) $\cos x$

19. O número real x que satisfaz a equação $\log(2x - 3) + \log(x + 2) = \log(x^2 + 4x - 8)$ é

- (A) -1
- (B) 1
- (C) 2
- (D) -2
- (E) -4

20. Considerando as matrizes

$$A = \begin{pmatrix} 4 & -5 \\ 3 & -7 \\ -2 & 4 \end{pmatrix}, B = \begin{pmatrix} -4 & 6 & -3 \\ -3 & 5 & 8 \end{pmatrix} \text{ e } C = A \cdot B,$$

pode-se afirmar que o elemento C_{22} da matriz transposta de C é

- (A) -17
- (B) 9
- (C) 8
- (D) 38
- (E) -4

RASCUNHO

21. As retas de equações $3y - x = 1$ e $3x + y - 2 = 0$ interceptam-se num ponto P, cuja ordenada é

(A) $\frac{1}{3}$

(B) $-\frac{1}{2}$

(C) $-\frac{3}{2}$

(D) $-\frac{1}{3}$

(E) $\frac{1}{2}$

22. Considerando um cilindro inscrito num cubo. Se o volume do cilindro é $108\pi\text{cm}^3$, então a aresta do cubo vale

(A) $\sqrt[3]{4}\text{cm}$

(B) $4\sqrt[3]{2}\text{cm}$

(C) $3\sqrt[3]{4}\text{cm}$

(D) $6\sqrt[3]{2}\text{cm}$

(E) $\sqrt[3]{2}\text{cm}$

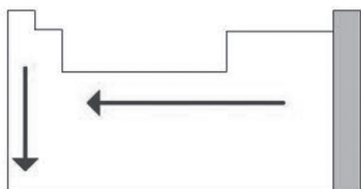
RASCUNHO

RASCUNHO

23. Os hidrocarbonetos hexano, 2-buteno e 3-heptino são constituintes do petróleo. Indique para cada um deles o tipo de hidrocarboneto e a fórmula a que pertencem.

- (A) Alcano – C_6H_{14} ; Alceno – C_4H_8 ; Alcino – C_7H_{12}
 (B) Alcadieno – C_3H_4 ; Ciclano – C_4H_8 ; Alcino – C_7H_{12}
 (C) Cicleno – C_5H_8 ; Alceno – C_4H_8 ; Alcino – C_6H_{14}
 (D) Alcadieno – C_3H_4 ; Alcino – C_7H_{12} ; Ciclano – C_4H_8
 (E) Alcano – C_6H_{14} ; Ciclano – C_4H_8 ; Alcino – C_7H_{12}

24. Indique qual propriedade periódica é representada pela figura abaixo.

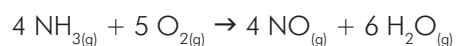


- (A) Afinidade eletrônica
 (B) Eletronegatividade
 (C) Eletropositividade
 (D) Potencial de ionização
 (E) Densidade

25. A que família pertence um elemento com $Z=53$?

- (A) Gases Nobres
 (B) Halogênios
 (C) Metais
 (D) Metais de Transição
 (E) Calcogênios

26. A seguinte equação química representa a combustão da amônia:

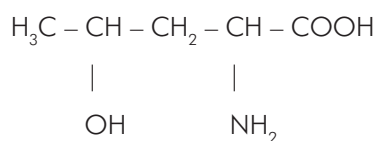


Sabendo-se que a amônia estava sendo queimada a uma velocidade de $0,48 \text{ mol.L}^{-1}.\text{s}^{-1}$, qual a velocidade de consumo do gás oxigênio?

- (A) $0,24 \text{ mol.L}^{-1}.\text{s}^{-1}$
 (B) $0,48 \text{ mol.L}^{-1}.\text{s}^{-1}$
 (C) $0,70 \text{ mol.L}^{-1}.\text{s}^{-1}$
 (D) $0,60 \text{ mol.L}^{-1}.\text{s}^{-1}$
 (E) $0,30 \text{ mol.L}^{-1}.\text{s}^{-1}$

RASCUNHO

27. Identifique as funções orgânicas presentes no composto abaixo.



- (A) Álcool, amina, ácido carboxílico
- (B) Amida, ácido carboxílico, éster
- (C) Ácido carboxílico, sal orgânico, éter
- (D) Aldeído, amina, álcool
- (E) Álcool, amida, éter

28. Qual a concentração, em g.L^{-1} , de uma solução de sulfato de sódio, Na_2SO_4 , que contém 5 mg desse sal dissolvidos em 250 mL de solução?

- (A) $0,2 \text{ g.L}^{-1}$
- (B) $0,05 \text{ g.L}^{-1}$
- (C) 5 g.L^{-1}
- (D) 20 g.L^{-1}
- (E) $0,02 \text{ g.L}^{-1}$

29. Os números de oxidação do bário, na fórmula BaO_2 e do fósforo, no íon $\text{P}_2\text{O}_7^{4-}$ são, respectivamente,

- (A) +1 e +5
- (B) +2 e +5
- (C) -2 e +5
- (D) +1 e +7
- (E) +2 e -1

RASCUNHO

RASCUNHO

30. A doença hemolítica do recém-nascido (DHRN), resultante do fator Rh, caracteriza-se pela destruição das hemácias do feto, podendo levar o mesmo à morte. Para que isso ocorra, é necessário que os indivíduos envolvidos apresentem alguns requisitos. Baseado no exposto anteriormente e em seus conhecimentos assinala, abaixo, a alternativa que expressa corretamente os requisitos necessários para que ocorra DHRN.

- (A) mãe Rh+; pai RH+ e filho Rh-
- (B) mãe RH-; pai Rh+ e filho Rh+
- (C) mãe Rh+; pai Rh+ e filho Rh+
- (D) mãe Rh-; pai Rh- e filho Rh-
- (E) mãe Rh-; pai Rh- e filho Rh+

31. O tecido ósseo é um tipo de tecido conjuntivo. Sua rigidez resulta do acúmulo de sais minerais, principalmente de carbonato de cálcio e fosfato de cálcio disperso pela matriz orgânica constituída por proteoglicanas, fibras colágenas e glicoproteínas. O elemento ósseo responsável pela determinação de sua rigidez é

- (A) o osteócito.
- (B) o sistemas de Havers.
- (C) a matriz.
- (D) os osteoclastos.
- (E) os osteoblastos.

32. A cauda de girinos, durante o processo de metamorfose, diminui ao mesmo tempo em que os constituintes celulares são digeridos e seus produtos reutilizados no desenvolvimento de outras partes do corpo do animal. Quando a apoptose é ativada, uma organela citoplasmática libera as proteases que provocam a morte celular e a redução da cauda. Qual o nome dado à organela citoplasmática responsável pela liberação das proteases?

- (A) Peroxissomos.
- (B) Complexo golgiense.
- (C) Retículo endoplasmático.
- (D) Ribossomo.
- (E) Lisossomo.

33. Ao longo dos tempos, a relação predador-presa exigiu o aparecimento de certas características com a finalidade de o predador “enganar” a presa, e também a presa “enganar” o predador. A esse mecanismo denominamos de mimetismo. Pode se dizer, portanto, que o mimetismo (do grego *mimētes* = imitação) é a “arte de camuflagem”. Um tipo característico de mimetismo é o homocromático, através do qual o indivíduo imita a cor do meio onde reside com a finalidade de enganar o seu predador ou enganar a sua presa. Desta forma, assinala a alternativa que expresse exemplos de mimetismo homocrômico.

- (A) Bicho-pau cuja cor permite sua camuflagem entre os ramos secos.
- (B) Camelos cujos pelos permitem a camuflagem na areia do deserto.
- (C) Borboleta-coruja em cujas asas existem manchas que lembram olhos de cojuras.
- (D) Falcão americano que se mistura entre os abutres, confundindo-se com eles afim de aproximar-se da presa.
- (E) Falsa-coral que possui peçonha, mas raramente consegue inoculá-la e, por isso tenta parecer-se com a coral verdadeira.

34. A hidrólise de moléculas de lipídios produz

- (A) ácidos graxos e água.
- (B) água e glicerol.
- (C) ácidos graxos e glicerol.
- (D) aminoácidos e glicerol.
- (E) glicose e aminoácidos.

35. O local de produção da enzima lactase é

- (A) o intestino delgado.
- (B) o pâncreas.
- (C) o intestino grosso.
- (D) a boca.
- (E) o fígado.

RASCUNHO

36. A *Escherichia coli* não possui nenhuma membrana nuclear e tem as enzimas do processo respiratório em dobras da membrana plasmática. Essas características fazem com que ela seja classificada como

- (A) protozoário.
- (B) célula eucariótica.
- (C) vírus.
- (D) célula procariótica.
- (E) alga.

RASCUNHO

37. Foi contra sua majestade, contra a ordem de tudo que é nobre.

Republicano, ele não quis obedecer ordens da Corte. Separatista, pretendeu dar o Norte à gente do Norte. Padre existe é para rezar pela alma, mas não contra a fome.

MELO NETO, João Cabral de. *Auto do Frade*. Rio de Janeiro: Nova Fronteira, 1984. p.32

Esses versos referem-se ao Frei Joaquim do Amor Divino Caneca, executado por liderar a

- (A) Inconfidência Mineira, nas regências.
- (B) Cabanagem, no período colonial.
- (C) Sabinada, no período colonial.
- (D) Revolução Pernambucana, no I reinado.
- (E) Confederação do Equador, no I reinado.

38. Entre as inovações estabelecidas na primeira constituição republicana brasileira, em 1891, destaca-se

- (A) a extinção do Senado.
- (B) o voto feminino.
- (C) o parlamentarismo.
- (D) o voto aos analfabetos.
- (E) o federalismo.

39. “Decreto sobre terras da reunião dos Sovietes (26 de outubro de 1917):

- 1) Fica abolida, sem nenhuma indenização, a propriedade latifundiária.
- 2) Todas as propriedades dos latifundiários, bem como as dos conventos e da Igreja, acompanhadas de seus inventários, construções e demais acessórios ficarão a disposição dos Sovietes.
- 3) Quaisquer danos causados aos bens confiscados, que pertencem, daqui por diante, ao povo, são crime punido pelo tribunal revolucionário.

Presidente do Soviete de Comissários do Povo. Vladimir Ulianov – Lênin”

Esse decreto indica as características

- (A) totalitárias e fascistas dos Sovietes.
- (B) anarquistas e camponesas da União Soviética.
- (C) comunistas e proletárias da Rússia Czarista.
- (D) socialistas e ateias da Revolução Russa.
- (E) comunistas e agnósticas da Revolução Menchevique.

RASCUNHO

40. "Com meu chapéu de lado, tamanco arrastado
Lenço no pescoço, navalha no bolso
Eu passo gingando, provoço desafio
Eu tenho orgulho de ser vadio."

Wilson Batista, 1933.

"Quem trabalha é quem tem razão
Eu digo e não tenho medo de errar
O bonde de São Januário
leva mais um operário
sou eu que vou trabalhar."

Wilson Batista, 1940.

A comparação das ideologias, dos dois sambas, indica a

- (A) liberdade artística assegurada pelo Departamento de Imprensa e Propaganda (DIP).
- (B) influência do Estado, na produção cultural, durante o governo de Getúlio Vargas.
- (C) popularidade dos sambas na República Velha, com o advento da radiofonia.
- (D) manipulação da arte em favor da política, durante o populismo democrático.
- (E) venalidade de todos os intelectuais e artistas, durante o estado Novo.

RASCUNHO

41. Em 1963, o povo brasileiro participou de um plebiscito, que decidiu a favor do

- (A) presidencialismo, mas a sua vontade foi desrespeitada pelo golpe militar.
- (B) parlamentarismo e pelo comunismo, mas a Revolução de 1964 impediu a socialização de país.
- (C) parlamentarismo e pela democracia, porém a Organização dos Estados Americanos (OEA) derrubou o projeto nacionalista de Goulart.
- (D) presidencialismo e da Reforma Agrária, que foram assegurados pelas forças armadas.
- (E) federalismo e pelo comunismo, mas o Congresso Nacional vetou a reforma constitucional.

RASCUNHO

42. No início do século XX, o Brasil tinha cerca de 17 milhões de habitantes, o equivalente hoje à cerca da metade da população do estado de São Paulo; em 2010, a população do país era de aproximadamente 190 milhões, o que coloca o Brasil como quinto país mais populoso do mundo.

Analise as seguintes afirmativas a respeito da população brasileira.

- I. O nordeste brasileiro apresenta regiões tradicionalmente castigadas por grandes estiagens e, durante todo o século XX até 2010, liderou o número de migrações internas no país, quando então foi superado pela Região Norte.
- II. A população brasileira apresenta baixos níveis de escolaridade, o que está relacionado com o poder aquisitivo das famílias e essa é uma característica comumente observada no capitalismo em países periféricos.
- III. A taxa de crescimento natural ou vegetativo, que corresponde à diferença entre nascimentos e óbitos verificados numa população, vem decrescendo nos últimos anos.
- IV. A maior parte da população economicamente ativa do país exerce atividades no setor secundário da economia, sendo esta a razão do subdesenvolvimento no Brasil.

Estão corretas apenas as afirmativas

- (A) I e II.
- (B) I e IV.
- (C) II e III.
- (D) III e IV.
- (E) II e IV.

43. O capitalismo é um sistema econômico e social que se desenvolveu após o declínio do feudalismo e se expandiu no mundo ocidental a partir do século XVI. Graças ao seu dinamismo, ao longo da história, o capitalismo evoluiu e foi se transformando.

É correto afirmar que

- (A) o capitalismo Industrial corresponde ao que se chamou Revolução Industrial, sendo caracterizado pela utilização de máquinas movidas a eletricidade e pelo aumento da importância do comércio.
- (B) o capitalismo financeiro corresponde à fase da expansão marítima das potências da Europa Ocidental, como Portugal, Espanha, França e Inglaterra, que buscavam novas rotas de comércio, sobretudo para a Índia.
- (C) enquanto a chamada Primeira Revolução Industrial foi movida pelo petróleo e pela eletricidade, a Revolução Tecnocientífica é movida pelo conhecimento, fundamental na fase da globalização.
- (D) o acúmulo de capitais, resultante da troca de mercadorias, movimenta a economia do capitalismo financeiro, promovendo um intenso processo de concentração e centralização desses capitais.
- (E) o capitalismo, na era da Revolução Informacional, continua industrial, favorecido pelo fato de que as novas tecnologias empregadas no processo produtivo permitem grandes aumentos de produtividade e diversificação dos produtos.

44. O alimento existente no mundo seria suficiente para alimentar toda a população do planeta, entretanto, em muitos lugares ainda se morre de fome. A má distribuição de rendas e das terras agrícolas remete o problema para uma questão muito mais política do que propriamente econômica ou de produção.

É correto afirmar que

- (A) o sistema de “agricultura de jardinagem”, que caracteriza a agricultura da maior parte dos países da América Latina, herança de um passado colonial que perdura até hoje, é considerado intensivo; mesmo sem o uso de modernas tecnologias, é capaz de apresentar alta produtividade.
- (B) a região do sudeste asiático e da Ásia oriental já emprega técnicas mais aprimoradas do que o sistema de roça e de queimada, utilizando o modelo de produção agrícola *plantation*, que divide o espaço agrícola em pequenas propriedades capazes de garantir grandes safras de alimentos.
- (C) na África, a concentração fundiária contribuiu para o agravamento da fome no continente; além disso, a causa desse flagelo também se relaciona com as intensas secas em algumas regiões e com a agricultura de subsistência itinerante.
- (D) os alimentos transgênicos, geneticamente modificados, têm, em sua carga genética, genes da mesma espécie, o que aumenta a produtividade das safras. No entanto, ainda não são usados em larga escala comercial devido à dúvida quanto à sua segurança para a saúde humana e para o meio ambiente.
- (E) na maior parte dos países desenvolvidos do planeta, a chamada Revolução Verde tem contribuído para o crescimento e desenvolvimento da agricultura comercial, fazendo com que ela seja voltada para o mercado interno.

45. No Brasil, os climas predominantes são quentes, pois a maior parte do território brasileiro está localizada na zona tropical. Entretanto, existem diferentes tipos de clima quente, devido às variações de latitude combinadas com a altitude, a continentalidade e a influência das massas de ar.

Sobre os tipos climáticos brasileiros, é correto afirmar que

- (A) o clima equatorial apresenta pequena amplitude térmica anual, ou seja, pouca diferença entre a temperatura média do mês mais quente e a temperatura média do mês mais frio. As chuvas costumam ser abundantes durante todo o ano. A influência principal é da massa equatorial continental, responsável pela grande ocorrência de chuva.
- (B) o clima tropical úmido ou continental é o que ocorre na parte central do Brasil, também chamado de litorâneo pela forte influência das massas de ar equatorial e tropical atlântica.
- (C) o clima subtropical também pode ser chamado de clima quente, pois a temperatura média do mês mais frio é superior a 18° C. Sua ocorrência se verifica principalmente nas partes mais elevadas da região sudeste.
- (D) o clima tropical semi-úmido ou continental é o que ocorre na maior parte do litoral do nordeste brasileiro. Quando recebe a influência da massa de ar equatorial atlântica diminui a falta de água no sertão.
- (E) o clima tropical semi-árido se caracteriza pela escassez de chuvas, que, apesar de serem poucas, ocorrem bem distribuídas durante todo o ano. Sofre influência da massa de ar polar, que ameniza as temperaturas na chamada friagem do norte do país.

46. O relevo da Terra vai sofrendo, ao longo do tempo, a ação de agentes externos e internos à crosta terrestre, que vão modelando a superfície continuamente. Indique a alternativa que apresenta processos que englobam a ação de agentes externos na formação do relevo terrestre.

- (A) Vulcanismo, falhamento e tectonismo.
- (B) Tectonismo, deposição e falhamento.
- (C) Terremoto, vulcanismo e assoreamento.
- (D) Dobramento, aluvionamento e erupção.
- (E) Erosão, transporte e sedimentação.

RASCUNHO

RASCUNHO

RASCUNHO

Leia o texto e responda as perguntas do número 47 ao 50.

1 HOW MEN AND WOMEN MANAGE THEIR SOCIAL NETWORKS DIFFERENTLY

2 A new study of online behavior reveals that men and women organize their social networks very differently.

3 One of the interesting insights that social networks offer is the
4 difference between male and female behaviour.

5 In the past, behavioural differences have been hard to measure.
6 Experiments could only be done on limited numbers of
7 individuals and even then, the process of measurement often
8 distorted people's behaviour.

9 That's all changed with the advent of massive online
10 participation in gaming, professional and friendship networks.
11 For the first time, it has become possible to quantify exactly
12 how the genders differ in their approach to things like risk and
13 communication.

14 Earlier this year, for example, we looked at a remarkable study
15 of a mobile phone network that demonstrated the different
16 reproductive strategies that men and women employ throughout
17 their lives, as revealed by how often they call friends, family and potential mates.

18 Today, Michael Szell and Stefan Thurner at the Medical University of Vienna in Austria say they've found significant
19 differences in the way men and women manage their social networks in an online game called Pardus with over
20 300,000 players. In this game, players explore various solar systems in a virtual universe. On the way, they can
21 mark other players as friends or enemies, exchange messages, gain wealth by trading or doing battle but can also
22 be killed.

23 The interesting thing about online games is that almost every action of every player is recorded, mostly without the
24 players being consciously aware of this. That means measurement bias is minimal.

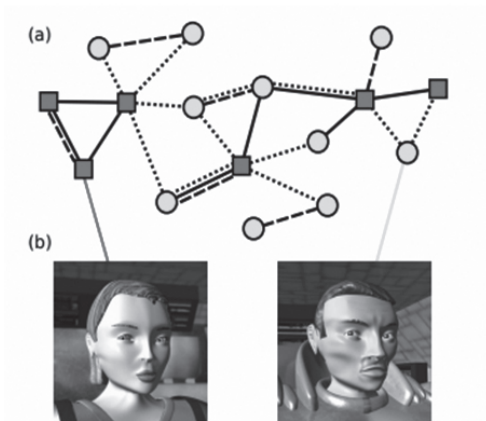
25 The networks of friends and enemies that are set up also differ in an important way from those on social networking
26 sites such as Facebook. That's because players can neither see nor influence other players' networks. This prevents
27 the kind of clustering and herding behaviour that sometimes dominates other social networks.

28 Szell and Thurner say the data reveals clear and significant differences between men and women in Pardus. For
29 example, men and women interact with the opposite sex differently. "Males reciprocate friendship requests from
30 females faster than vice versa and hesitate to reciprocate hostile actions of females," say Szell and Thurner. Women
31 are also significantly more risk averse than men as measured by the amount of fighting they engage in and their
32 likelihood of dying. They are also more likely to be friends with each other than men.

33 These results are more or less as expected. More surprising is the finding that women tend to be more wealthy than
34 men, probably because they engage more in economic than destructive behaviour.

35 One obvious problem is that of gender swapping: men who play as women and vice versa. Szell and Thurner say that
36 other studies have shown that around ten per cent of online gaming populations engage in gender swapping. They
37 say there's no reason to think this would be any different in Pardus and that it shouldn't affect the results.

38 A more serious problem could be the well known phenomenon that women tend to receive better treatment in male-
39 dominated online gaming communities. Indeed, Szell and Thurner say they can see evidence of this in their data.
40 That's something they'll need to look into in more detail.



Technology Review published by MIT, 23/05/2012

Adapted from <http://www.technologyreview.com/blog/axiv/27870/>

47. De acordo com o artigo, *Pardus* é:

- (A) uma rede social, similar ao Facebook.
- (B) um jogo *online*.
- (C) um teste *online* para verificar diferenças entre os comportamentos de homens e mulheres.
- (D) um documentário sobre sistemas solares num universo virtual.
- (E) uma ferramenta de comunicação com a qual o usuário pode fazer chamadas para celulares.

48. Em relação às sentenças abaixo, é correto afirmar que:

- I. Os pesquisadores Szell e Thurner encontraram diferenças significativas entre os comportamentos de homens e mulheres no *Pardus*.
- II. Os homens aceitam os pedidos de amizade feitos por mulheres mais rapidamente do que os pedidos feitos por outros homens.
- III. Comparadas aos homens, as mulheres tendem a fazer mais amizades entre si.
- IV. As mulheres se arriscam mais que os homens no *Pardus*.

- (A) apenas a alternativa II está incorreta.
- (B) as alternativas I, II e IV estão corretas.
- (C) as alternativas II e III estão incorretas.
- (D) as alternativas I, II e III estão corretas.
- (E) todas as alternativas estão corretas.

49. A forma comparativa destacada na frase "More surprising is the finding that women tend to be more wealthy than men" (linha 33) poderia ser corretamente substituída por

- (A) *wealthier than*.
- (B) *wealthiest than*.
- (C) *the wealthiest*.
- (D) *wealthier*.
- (E) *wealthiest*.

50. O pronome "They" destacado na linha 36 refere-se a

- (A) populações.
- (B) outros estudos.
- (C) Szell e Thurner.
- (D) resultados.
- (E) homens e mulheres.

RASCUNHO

Leia o texto e responda as perguntas do número 47 ao 50.

1 **TODO LO QUE LAS REDES SOCIALES DICEN SOBRE VOS**

2 Por Anahi Aradas | BBC Mundo

3 En los tiempos que corren, pocos con un mínimo acceso a la
4 tecnología e Internet pueden escapar de las redes sociales. Se han
5 convertido en una especie de ventana a través de la cual se divisa
6 gran cantidad de información sobre nuestra vida y personalidad.

7 Es por ello que muchos psicólogos tratan de averiguar lo que
8 esconden y, en especial aquellos dedicados al coaching y recursos
9 humanos, aseguran que a través de ellas logran conocer la cara
10 "real" del futuro empleado. (...)

11 Isidro Maya, psicólogo social y analista de redes sociales de la
12 Universidad de Sevilla, explicó que lo que en la práctica revela
13 nuestra personalidad en Internet es nuestro grado de interacción
14 con otros perfiles. "No hay nada virtual en las relaciones online. Si uno es un freaky en la vida real lo es virtualmente,
15 si uno es extrovertido y se relaciona mucho también lo va a hacer mucho online", apuntó. Uno de los rasgos que
16 muchos psicólogos han destacado a través del análisis de las interacciones en la red es el narcisismo.

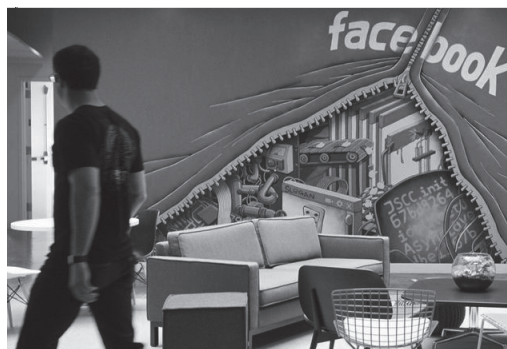


Foto: EFE

17 (...) Ciertos comportamientos en la red no sólo reflejan vanidad sino un narcisismo disfuncional, que se manifiesta en
18 el modo en que seleccionamos a nuestros amigos en las redes, cantidad y frecuencia de actualizaciones, así como la
19 interacción con otros usuarios. El primer caso es el de la personalidad "exhibicionista", que tiende a aceptar cualquier
20 invitación de amistad (cuanta más audiencia mejor) y a actualizar continuamente su perfil sin interactuar mucho
21 con los demás. Un caso más grave es el de los usuarios "explotadores-agresivos". Estos también buscan tener una
22 gran audiencia y _____ de ser "escuchados" exigen ser "respondidos", raramente dan esa clase de reporte
23 virtual a otros usuarios, lo suyo es recibir. En ocasiones, esta personalidad puede llegar a ser agresiva, reaccionando
24 negativamente cuando alguien no comenta en su estado o respondiendo agresivamente a críticas en la red.

25 _____, psicólogos como Maya afirman que lo que genera este tipo de comportamientos sería parecido al
26 "síndrome del famoso", personas públicas que al contar con una gran audiencia tienden a actuar con cierto narcisismo.
27 "Esto se acaba viendo en las redes sociales a nivel más reducido".

28 Recientemente, los psicólogos dedicados al coaching y recursos humanos también se han aficionado a hurgar en la
29 red con el fin de evaluar la personalidad del futuro empleado. "Las redes sociales son ventanas que muestran de
30 forma más natural cómo se comportan las personas, ya sea para bien o para mal", afirma Alfonso Alcántara
31 coaching de profesionales y emprendedores en reputación digital.

32 "Si un joven nunca publica en Facebook que se lo está pasando bien con sus amigos a lo mejor eso demuestra que
33 no sabe relacionarse", explicó. "También pasa lo contrario, que se publica algo en Internet y eso arruina su reputación".
34 (...) "Los que acuden más a Twitter suelen ser los que más interesados están por la información y los contenidos. Por
35 su parte, los que usan más Facebook, son personas con más inteligencia emocional, ya que le dedican más tiempo
36 a las personas que a los contenidos". "Por otro lado, los que se dedican más a LinkedIn suelen ser personas más
37 centradas en el negocio, personas que están enfocadas en objetivos muy concretos".

38 Pero uno de los elementos más importantes, señaló, es que esté balanceado lo que llaman el "triángulo de las
39 Bermudas", es decir, que haya cierta coherencia entre la foto, el nombre y la biografía. "Esas tres cosas influyen. Si soy
40 una persona emprendedora salgo con una foto en el trabajo. Si pongo una en una piscina doy la impresión de que
41 soy un vigilante de la playa, pero lo importante es que se alinee todo, que todo coincida". Así que a la hora de pedir
42 trabajo, ya no basta con un buen traje y controlar los nervios en la entrevista, ya que una "entrevista paralela" se lleva
43 a cabo en línea y puede detectar cualquier incoherencia en la información que proporcionamos a la empresa.

<http://www.lanacion.com.ar/1460097-todo-lo-que-las-redes-sociales-dicen-sobre-vos>

47. Qual das alternativas abaixo resume o texto e poderia ser seu subtítulo?

- (A) Las redes sociales como Facebook y LinkedIn provocan cada vez más agresividad entre sus usuarios.
- (B) Diversos analistas señalan cómo los principales rasgos de la personalidad de los usuarios quedan plasmados en el comportamiento que adoptan en sitios como Facebook y Twitter.
- (C) Psicólogos predicen que los narcisistas tienen más dificultades a la hora de conseguir trabajo en línea.
- (D) Los personajes famosos presentan comportamientos similares a los de las personas comunes cuando en situación de gran audiencia por Internet.
- (E) Varias críticas a LinkedIn y a Twitter tienen que ver con la forma de comportarse de los jóvenes en el mundo actual cuanto a su estilo de relaciones íntimas.

48. O que NÃO é afirmado no artigo?

- (A) A reputação do usuário de redes sociais pode se prejudicar por causa de algo que tenha sido publicado.
- (B) Os relacionamentos *on line* são similares aos reais.
- (C) As pessoas que utilizam o Facebook costumam ter mais inteligência emocional porque se interessam por pessoas.
- (D) Os usuários do LinkedIn preferem se dedicar a formar amizades na rede.
- (E) Quem usa muito o Twitter costuma se interessar mais por informação.

49. Aponte a alternativa que apresenta as palavras ou expressões que devem preencher as lacunas das linhas 22 e 25 sem alterar o sentido dos parágrafos.

- (A) Además; No obstante
- (B) Aunque; Por lo menos
- (C) Por eso; Sin embargo
- (D) De todos modos; Pero
- (E) Sino; Todavía

50. O “Triângulo das Bermudas” a que se refere o artigo corresponde

- (A) à relação entre a foto da pessoa e o tipo de trabalho almejado.
- (B) à influência das fotografias que estão *on line*.
- (C) à coerência entre os dados publicados pela pessoa na Internet.
- (D) à relação entre a vestimenta e o nível do cargo que se pretende.
- (E) à ligação entre a empresa, o nome do usuário e sua biografia.

