

- Cada um dos itens das provas objetivas está vinculado ao comando que imediatamente o antecede. De acordo com o comando a que cada um deles esteja vinculado, marque, na **Folha de Respostas**, para cada item: o campo designado com o código **C**, caso julgue o item **CERTO**; ou o campo designado com o código **E**, caso julgue o item **ERRADO**. A ausência de marcação ou a marcação de ambos os campos não serão apenadas, ou seja, não receberão pontuação negativa. Para as devidas marcações, use a **Folha de Respostas**, único documento válido para a correção das suas provas objetivas.
- No(s) item(ns) eventualmente constituído(s) pela estrutura **Situação hipotética**: ... seguida de **Assertiva**: ..., os dados apresentados como situação hipotética deverão ser considerados premissa(s) para o julgamento da assertiva proposta.
- Eventuais espaços livres — identificados ou não pela expressão “Espaço livre” — que constarem deste caderno de provas poderão ser utilizados para rascunhos.

CONHECIMENTOS BÁSICOS

A respeito do Sistema Único de Saúde (SUS), julgue os itens a seguir.

- 1 O atendimento integral, uma das diretrizes do SUS, refere-se à atenção integral a todos, com prioridade para as atividades preventivas e sem prejuízo dos serviços assistenciais.
- 2 Ao SUS compete ordenar a formação de recursos humanos na área da saúde, participar da criação e execução de política de saneamento básico, bem como colaborar com a proteção do meio ambiente, neste incluído o meio ambiente de trabalho.
- 3 As instituições privadas só podem participar do SUS se forem entidades filantrópicas e sem fins lucrativos.

A transição demográfica e epidemiológica vivida pelo Brasil nas últimas décadas demonstra um envelhecimento populacional rápido e intenso, com consequências importantes para o país. Na saúde, especialmente, a consequência é a necessidade de políticas específicas que considerem as peculiaridades da pessoa idosa. Dado esse contexto, em 2006, foi aprovada a Política Nacional de Saúde da Pessoa Idosa (PNSPI). A respeito desse assunto, julgue os itens que se seguem.

- 4 As metas da diretriz Promoção do Envelhecimento Ativo e Saudável da PNSPI incluem preparar o indivíduo para o envelhecimento com a manutenção da sua capacidade funcional e da sua autonomia, incentivando a responsabilidade pessoal.
- 5 A diretriz Atenção Integral e Integrada à Saúde da Pessoa Idosa da PNSPI estabelece dois grandes e importantes eixos norteadores para a integralidade de ações: o enfrentamento de fragilidades da pessoa idosa, da família e do sistema de saúde; e a promoção da saúde e da integração social em todos os níveis de atenção.
- 6 Com referência à educação, a PNSPI propõe a articulação entre diferentes setores para proporcionar a inclusão nos currículos escolares de disciplinas que abordem o processo de envelhecimento, que valorizem a pessoa idosa e que promovam o conhecimento de profissionais sobre as especificidades da pessoa idosa.

Acerca da Política Nacional de Humanização (PNH), política pública implementada no SUS que tem como finalidade transformar as relações de trabalho, melhorando o grau de contato e a comunicação entre pessoas e grupos, julgue os itens subsequentes.

- 7 A transversalidade incentiva que as diferentes especialidades e práticas de saúde desconsiderem a experiência daquele que recebe a assistência.
- 8 O fortalecimento do trabalho em equipe multiprofissional, de modo a estimular a transdisciplinaridade e a grupalidade, é um dos princípios norteadores da PNH.
- 9 Ambiência é um programa criado no âmbito da PNH para dar visibilidade à experiência dos trabalhadores, apostando na sua capacidade de analisar, definir e qualificar os processos de trabalho.
- 10 A PNH deve fazer parte do conteúdo profissionalizante na graduação, na pós-graduação e na extensão acadêmica em saúde, devendo estar vinculada aos polos de educação permanente e às instituições formadoras.

Julgue os itens seguintes, relativos ao Pacto pela Saúde.

- 11 Denomina-se Pacto pela Saúde um conjunto de reformas relacionadas ao fortalecimento das relações institucionais e da gestão do SUS.
- 12 Quando foi estabelecido, o Pacto pela Saúde integrou cinco componentes prioritários: o Pacto pela Vida, o Pacto de Direitos e Deveres do SUS, o Pacto em Defesa do SUS, o Pacto de Humanização e o Pacto de Gestão do SUS.
- 13 O Pacto pela Saúde contribuiu para a redução da mortalidade por câncer de colo do útero e de mama, medidas afirmadas no âmbito do Pacto em Defesa do SUS.
- 14 Embora proponha alcançar maior efetividade, eficiência e qualidade do sistema de saúde considerando as necessidades da população, o Pacto pela Saúde desconsidera as diferenças regionais do Brasil.
- 15 O Pacto pela Saúde requer monitoramento permanente dos estados com relação aos municípios do seu território, dos municípios com relação ao estado, dos municípios e dos estados com relação à União e da União com relação aos estados, municípios e ao Distrito Federal.

Acerca da Política Nacional de Promoção da Saúde (PNPS), julgue os próximos itens.

- 16 Entre os valores e princípios do PNPS inclui-se o reconhecimento da subjetividade das pessoas e da coletividade no processo de atenção e cuidado em defesa da saúde e da vida.
- 17 A PNPS é uma política de atenção à saúde das pessoas com agravos específicos.
- 18 A valorização dos saberes populares e tradicionais e das práticas integrativas e complementares é um dos objetivos da PNPS.
- 19 A PNPS tem como uma de suas principais diretrizes a promoção da qualidade de vida das pessoas com deficiência.
- 20 A solidariedade, a felicidade, a ética, o respeito às diversidades, a humanização, a corresponsabilidade, a justiça social e a inclusão social são valores importantes na efetivação da PNPS.

Julgue os itens seguintes, referentes à Política Nacional de Alimentação e Nutrição (PNAN).

- 21 A PNAN visa melhorar as condições de alimentação, nutrição e saúde da população brasileira mediante a promoção de práticas alimentares adequadas e saudáveis.
- 22 Componente da PNAN, a diretriz Promoção da Alimentação Adequada e Saudável consiste na descrição contínua e na predição de tendências das condições de alimentação e nutrição da população e de seus fatores determinantes.
- 23 A PNAN, cuja finalidade é a melhoria da qualidade de vida das pessoas por meio de medidas coletivas, garante a redução do sobrepeso, da obesidade e de doenças crônicas associadas à alimentação e nutrição.

A Política Nacional de Vigilância em Saúde

- 24 contempla toda a população no território nacional, sem priorizar territórios, pessoas e grupos em situação de maior risco e vulnerabilidade.
- 25 abrange somente os serviços de saúde pública.

Julgue os próximos itens, relativos a planejamento, organização e gestão dos serviços de saúde.

- 26 O Pacto de Gestão apresenta diretrizes e define responsabilidade sanitária para cada um dos entes da Federação.
- 27 O projeto terapêutico singular é um protocolo criado especificamente para o planejamento e a intervenção na saúde do indivíduo.
- 28 Na abordagem do planejamento estratégico-situacional em saúde, são fundamentais quatro momentos: explicativo, normativo, estratégico e tático-operacional.
- 29 O plano municipal de saúde deve seguir a legislação do SUS, a lei de diretrizes orçamentárias, o plano diretor de desenvolvimento urbano, a programação pactuada integrada, as resoluções dos conselhos de saúde e das comissões intergestores tripartite e bipartite.
- 30 As redes de serviços de saúde do Sistema Único de Saúde (SUS) podem ser organizadas por especialidade, nível de atenção, ciclo de vida ou outros critérios, desde que mantida a finalidade de melhorar a racionalidade e a eficiência dos serviços.

Acerca do Sistema de Informação em Saúde, julgue os itens subsequentes.

- 31 O acesso ao Sistema de Informações sobre Orçamentos Públicos em Saúde (SIOPS) é restrito aos gestores municipais e estaduais e sua equipe autorizada.
- 32 O processamento e o controle dos pagamentos realizados diretamente aos prestadores de serviços do SUS são disponibilizados ao público pelo Sistema Gerencial de Informações Financeiras do SUS (SGIF/SUS).
- 33 As informações sobre quimioterapia, radioterapia e hemodiálise realizadas no país são encontradas em subsistema do Sistema de Informações Ambulatoriais (SAI/SUS) de Autorização de Procedimentos Ambulatoriais de Alta Complexidade/Alto Custo (APAC).
- 34 Os eventos adversos pós-vacinação deverão ser notificados e registrados no Sistema de Informação de Agravos de Notificação (SINAN).

Julgue os seguintes itens, acerca de indicadores e tipos de estudos epidemiológicos.

- 35 O ensaio clínico randomizado é uma pesquisa de natureza retrospectiva que parte do efeito (doença) para elucidar suas causas (exposição) nos indivíduos e na coletividade.
- 36 O indicador epidemiológico adequado para a morbidade por exposição acidental à radiação nuclear é a incidência acumulativa ou cumulativa ou cumulada.
- 37 Os inquéritos de morbidade por doença mental podem ser realizados em duas etapas: rastreamento e confirmação diagnóstica.
- 38 No Brasil, a queda nas taxas de prevalências e proporção de deformidades entre os casos diagnosticados de hanseníase são indicadores satisfatórios do Programa Nacional de Controle da Hanseníase.
- 39 O coeficiente de prevalência de doenças congênitas contém informações dos casos de natimortos que realizam autópsia.
- 40 O estudo caso-controle compara um grupo de indivíduos expostos ao risco de contrair a doença com outro grupo de indivíduos não expostos ao risco.

Acerca da vigilância em saúde, julgue os itens que se seguem.

- 41 O monitoramento dos níveis sanguíneos de chumbo em crianças de determinada comunidade é considerado um marcador biológico da exposição ambiental.
- 42 Para realizar-se o diagnóstico laboratorial da síndrome gripal em unidade sentinela, coletam-se duas amostras da secreção da nasofaringe, preferencialmente entre o oitavo e décimo dia após o início dos primeiros sintomas.
- 43 A erradicação de uma doença infecciosa pode ser impedida se a população deixar de atuar na mudança de comportamento para romper a cadeia de transmissão.
- 44 Os reservatórios naturais do vírus da leptospirose são os roedores silvestres, que contaminam o ambiente com suas excretas e secreções, as quais, inaladas pelo homem, podem infectá-lo.
- 45 A investigação epidemiológica do tracoma tem como objetivo a busca ativa no domicílio e a realização de campanhas educativas em saúde durante os meses sazonais da doença, envolvendo a participação dos moradores do território.
- 46 A vigilância epidemiológica da esquistossomose compreende a busca ativa dos portadores do *Schistosoma mansoni* por meio de inquéritos colproscópicos periódicos, da demanda espontânea à rede básica e do tratamento dos infectados.

Julgue os itens subsequentes relativos à segurança da pessoa idosa no âmbito da atenção à saúde.

- 47 Constitui medida de segurança importante a utilização de sinalização visual para a identificação de risco de queda do paciente internado, a fim de alertar toda a equipe hospitalar.
 - 48 Episódios de calafrio e febre durante a sessão são frequentes em idosos que realizam hemodiálise pela primeira vez.
 - 49 Por ser previsto pela equipe de saúde durante a internação, o risco de ocorrência de úlcera por pressão em idosos não é passível de ser notificado como evento adverso.
 - 50 A notificação de eventos adversos que acontecem com o paciente durante e após seu atendimento em serviços de saúde pode ser feita pelo paciente, por familiares, cuidadores e acompanhantes.
-

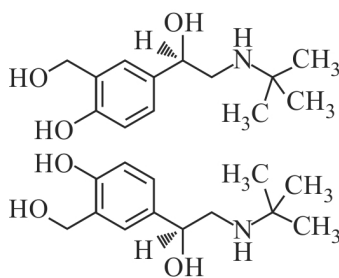
Espaço livre

CONHECIMENTOS ESPECÍFICOS

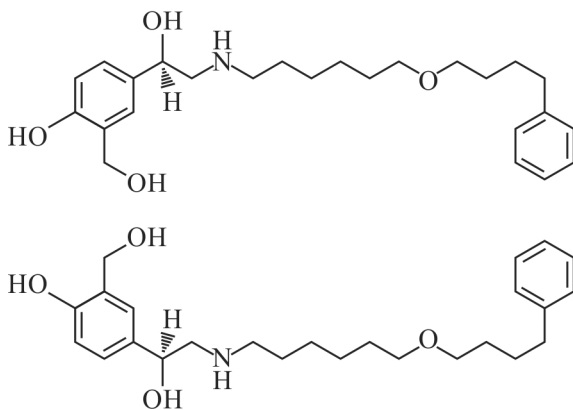
Com relação à doença pulmonar obstrutiva crônica (DPOC), correspondente ao conjunto de patologias respiratórias crônicas caracterizadas pela diminuição progressiva e, fundamentalmente, não reversível do fluxo aéreo, julgue os itens a seguir.

- 51 A DPOC é uma doença típica da infância e comumente chamada de asma, que pode cessar com a prática regular de exercícios.
- 52 Tosse produtiva geralmente pelas manhãs e com hipersecreção de muco é um sintoma característico da DPOC.
- 53 Bronquite crônica e enfisema consistem em algumas patologias classificadas como DPOC e seus sintomas podem ser aliviados com o uso de corticoides como a budesonida e a fluticasona.

salbutamol



salmeterol



Internet: <<https://pt.wikipedia.org>>.

No que se refere às características dos fármacos salbutamol e salmeterol, administrados por via pulmonar, e cujas estruturas químicas estão representadas nas figuras precedentes, julgue os itens que se seguem.

- 54 Salbutamol corresponde a uma mistura racêmica com a seguinte denominação química: (RS)-4-[2-(tert-butilamino)-1-hidroxi-2-(hidroximetil)fenol].
- 55 Corticoide comercializado em forma de solução, comprimido ou pó para inalação, o salbutamol possui ação anti-inflamatória.
- 56 O salmeterol corresponde a uma mistura racêmica com maior quantidade do enantiômero dextrogiro que de levogiro.
- 57 Para proporcionar efeito sistêmico, pós para inalação à base de salbutamol devem apresentar diâmetro aerodinâmico médio do fármaco superior a 10 µm.

- 58 Devido ao seu caráter lipofílico, o salmeterol apresenta ação mais prolongada que o salbutamol.
- 59 Tanto o salbutamol quanto o salmeterol podem exercer efeitos secundários cardíacos, como a taquicardia.
- 60 Recomenda-se a administração dos fármacos em apreço mediante o uso de aerossóis, pois, dessa forma, minimizam-se seus efeitos cardíacos.

Com relação a dispositivos destinados à aplicação pulmonar de fármacos e às características dessa via de administração, julgue os itens subsequentes.

- 61 Tamanho de partícula do fármaco, fluxo aéreo e calibre das vias aéreas afetam os efeitos obtidos pela administração inalatória.
- 62 Nebulizadores, aerossóis pressurizados e inaladores de pó seco são formas de apresentação para administração pulmonar.
- 63 A via pulmonar permite a administração de partículas sólidas finamente divididas.
- 64 A via pulmonar permite a administração de medicamentos em forma líquida por aspersão de gotículas.
- 65 A via pulmonar permite a administração de medicamentos em forma semissólida, caso em que a velocidade da ação medicamentosa equipara-se à que ocorre na administração intravenosa.
- 66 A solubilidade do princípio ativo determina a extensão de absorção do fármaco na via pulmonar.
- 67 Partículas de fármaco em tamanhos inferiores a 0,5 µm têm absorção total na via pulmonar.
- 68 Em comparação com a via oral, a via pulmonar permite a administração de maior dose medicamentosa, mas os efeitos secundários da medicação administrada por essa via são maiores.

Com relação às características dos aerossóis pressurizados, dispositivos bastante utilizados na administração de fármacos destinados ao tratamento de distúrbios pulmonares, julgue os próximos itens.

- 69 O enchimento sob pressão dos aerossóis possibilita a cristalização de componentes da fórmula, embora este seja um método de alto custo.
- 70 Os espaçadores ou amplificadores prejudicam a coordenação da inalação.
- 71 A administração pulmonar de medicamento por aerossol envolve apenas a inalação pelo nariz.
- 72 Para o uso correto de qualquer dispositivo inalatório, é necessário que o paciente tenha coordenação na respiração.
- 73 A terapia inalatória tem a vantagem de permitir a aplicação de medicamento diretamente no seu local de ação.

Um método espectrofotométrico por absorção em ultravioleta para doseamento de determinado fármaco em comprimidos contendo 100 mg do princípio ativo foi validado, apresentando linearidade na faixa de concentração entre 4,0 µg/mL e 400 µg/mL; limite de detecção de 1,3 µg/mL; limite de quantificação de 4,0 µg/mL; e equação da regressão linear média $y = 0,2x + 0,1$, em que y é a absorbância e x é a concentração (µg/mL). A amostra para doseamento foi preparada com a pesagem e pulverização de 20 comprimidos, que, no total, pesavam 4 g. Em seguida, uma quantidade do pó equivalente a 10 mg do fármaco foi diluída em balão volumétrico de 50 mL.

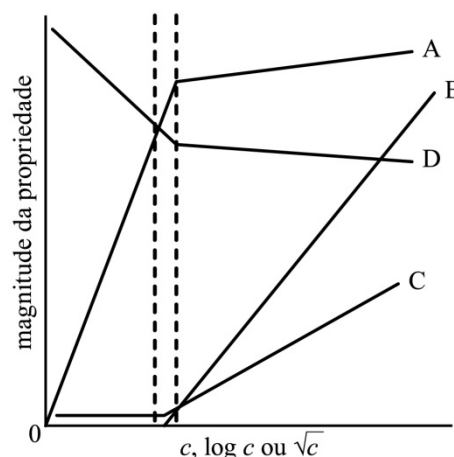
Considerando essas informações, julgue os itens a seguir.

- 74 Uma amostra para doseamento desse fármaco poderia ser corretamente preparada diluindo-se o pó pulverizado de um comprimido em 100 mL de água.
- 75 A menor amostra desse fármaco que pode ser quantificada com exatidão aceitável possui absorbância de 0,9.
- 76 Nesse caso, a solução-mãe para o preparo da curva de calibração pode ser corretamente preparada diluindo-se 2 mg do fármaco em 500 mL de água.
- 77 Uma amostra com absorbância igual a 100 deve ser diluída para que a quantificação do fármaco possua exatidão aceitável.
- 78 Um valor de absorbância de 32,1 permite concluir que os comprimidos amostrados possuem em média 80% do teor teórico de princípio ativo.
- 79 De acordo com o procedimento descrito, para preparo da amostra, devem ser diluídos 40 mg do pó em balão de 50 mL.

Uma pesquisa demonstrou que a encapsulação da genisteína (Log P 3,0) em nanopartículas lipídicas sólidas formando um sistema aumentou a penetração cutânea dessa substância. As nanopartículas carregadas com o fármaco apresentaram carga superficial positiva (+43 mV) e tamanho médio de 343 nm.

A partir dessas informações, julgue os itens que se seguem.

- 80 O valor de potencial zeta das referidas partículas é uma vantagem farmacotécnica dessa formulação, já que demonstra resistência à agregação e maior estabilidade do sistema.
- 81 A penetração cutânea da substância em questão é aumentada devido ao pequeno tamanho das nanopartículas que atravessam livremente o estrato córneo.
- 82 A encapsulação diminui o coeficiente de partição da molécula (Log P), que, com isso, se torna mais lipofílica e, conseqüentemente, mais permeável.
- 83 A genisteína encapsulada em nanopartículas lipídicas sólidas pode se associar tanto à bicamada lipídica quanto ao núcleo aquoso.
- 84 Um dos problemas comuns do tipo de sistema em apreço é a expulsão das moléculas de fármaco durante o armazenamento, o que pode diminuir a quantidade de fármaco encapsulado e a estabilidade do sistema.



A figura precedente representa a relação das propriedades de solução de um tensoativo iônico em função de sua concentração aquosa (c). A curva A representa a propriedade de pressão osmótica (*versus* c), e a curva D, a tensão superficial (*versus* $\log c$).

Considerando a figura apresentada e as informações a ela relacionadas, julgue os itens subsecutivos.

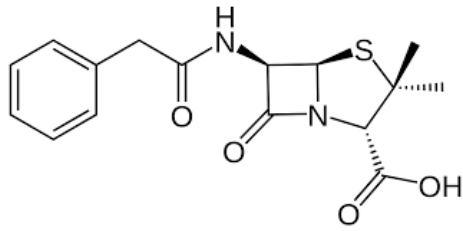
- 85 A região tracejada evidencia a concentração micelar crítica.
- 86 As curvas B e C podem representar, respectivamente, a solubilidade de um *solubilizado* insolúvel em água e a intensidade da luz espalhada pela solução em função de c .
- 87 A figura não representa a região de concentração máxima de aditivos.
- 88 A curva D representa uma propriedade teórica que não pode ser medida experimentalmente.

Um farmacêutico terá de preparar 30 mL de uma solução nasal, de modo que cada mL dessa solução contenha:

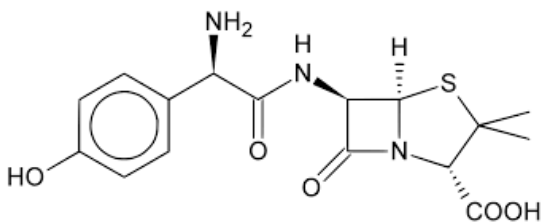
- fármaco A: 200 mg;
- fármaco B: 5 mg;
- excipientes: cloreto de sódio (5 mg), cloreto de benzalcônio (0,02 mg) e água purificada.

Assumindo que o fármaco B disponível para manipulação possua 90% de pureza, julgue os próximos itens, relativos a essa situação hipotética.

- 89 A quantidade do fármaco B a ser utilizada no preparo da solução deverá pesar até 140 mg.
- 90 Para o referido preparo, serão necessários menos de 24 mL de água.
- 91 No rótulo da embalagem da solução nasal em questão, deverá constar a instrução “Agite antes de usar”.
- 92 O cloreto de sódio na concentração citada torna a solução hipertônica e auxilia, portanto, o cloreto de benzalcônio na função farmacotécnica de conservante antimicrobiano.
- 93 A proveta é a vidraria de laboratório que deve ser utilizada para maior grau de precisão e exatidão na medida do volume de água utilizado no preparo da referida solução.



fármaco A



fármaco B

A partir das figuras precedentes, que mostram as estruturas moleculares dos fármacos A e B, julgue os itens a seguir.

- 94 Os fármacos A e B são agentes antibacterianos que inibem irreversivelmente a enzima transpeptidase, que catalisa a reação de transpeptidação entre as cadeias de peptidoglicana da parede celular bacteriana.
- 95 O fármaco B possui menor estabilidade em meio ácido que o fármaco A, devido ao grupo retirador de elétrons no carbono α ao carbono carbonílico da cadeia lateral, que diminui a nucleofilicidade do oxigênio carbonílico.
- 96 O fármaco B é altamente resistente à ação de b-lactamases, devido aos grupamentos volumosos que causam impedimento estérico ao sítio ativo da enzima.

A seguir são apresentados os eritrogramas dos pacientes I e II, ambos do sexo masculino e com trinta anos de idade, atendidos em uma clínica médica.

eritrograma – paciente I

número de eritrócitos	3,6 milhões/mm ³
hemoglobina	5 g/dL
hematócrito	28%
VCM	77 fl
HCM	13,8 pg
CHCM	17,8%
RDW	19%

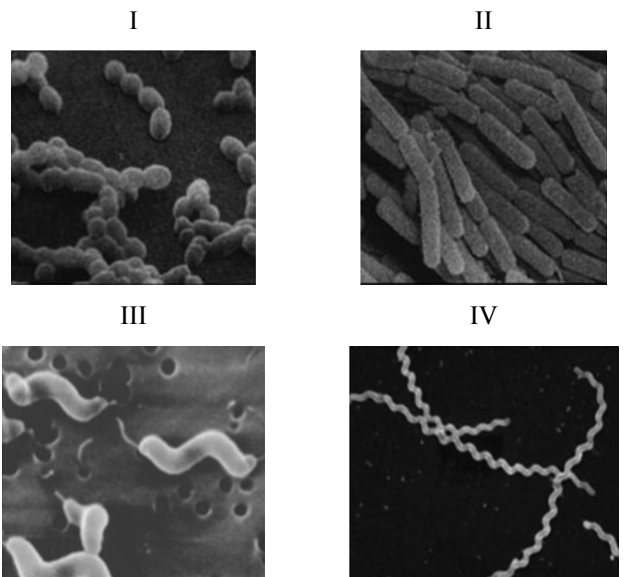
eritrograma – paciente II

número de eritrócitos	2,02 milhões/mm ³
hemoglobina	7,5 g/dL
hematócrito	21%
VCM	103,9 fl
HCM	37,1 pg
CHCM	35,7%
RDW	13%

Considerando essas informações, julgue os itens a seguir.

- 97 Os resultados dos dois eritrogramas indicam que ambos os pacientes possuem anisocitose.
- 98 O eritrograma do paciente I indica que ele possui anemia normocítica – normocrômica.

- 99 O eritrograma do paciente II mostra que ele possui anemia macrocítica.
- 100 Os resultados do eritrograma do paciente II permitem a formulação do diagnóstico de anemia ferropriva.
- 101 Além do eritrograma do paciente I, seriam úteis para elucidar o diagnóstico a realização de contagem de reticulócitos e a determinação dos parâmetros ferro sérico, capacidade total de ligação do ferro e ferritina sérica.
- 102 As técnicas de nefelometria e quimiluminescência podem ser aplicadas para determinar, respectivamente, a concentração do receptor solúvel de transferrina e a ferritina sérica.

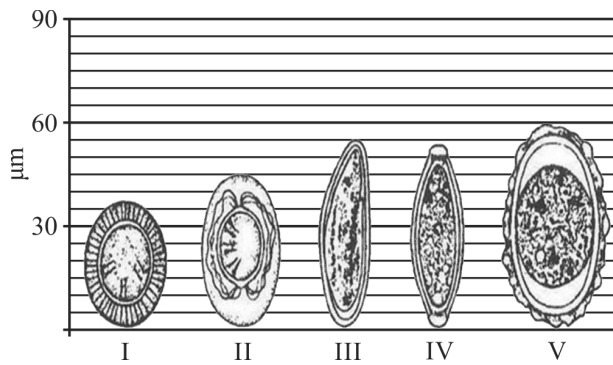


Internet: <<http://portal.virtual.ufpb.br>> (com adaptações).

Com relação às figuras I, II, III e IV precedentes, que mostram morfologias bacterianas, julgue os itens subsecutivos.

- 103 *Escherichia* e *Pseudomonas* são exemplos de bactérias que apresentam a morfologia mostrada na figura I.
- 104 A *Salmonella* é uma bactéria Gram-positiva que apresenta a morfologia mostrada na figura II.
- 105 *Neisseria* é um exemplo de bactéria que possui a morfologia mostrada na figura II.
- 106 Bactérias com morfologia igual à mostrada na figura III podem ser transmitidas pela água ao ser humano e causar diarreia.
- 107 Sífilis e leptospirose são doenças causadas por bactérias que apresentam a morfologia mostrada na figura IV.
- 108 Bactérias com morfologia como a apresentada na figura II podem se apresentar com arranjo de diplobacilos, estreptobacilos ou em paliçada.

Em um laboratório de parasitologia, foram isolados cinco ovos de helmintos (I, II, III, IV e V), ilustrados na seguinte figura, de acordo com os seus tamanhos.

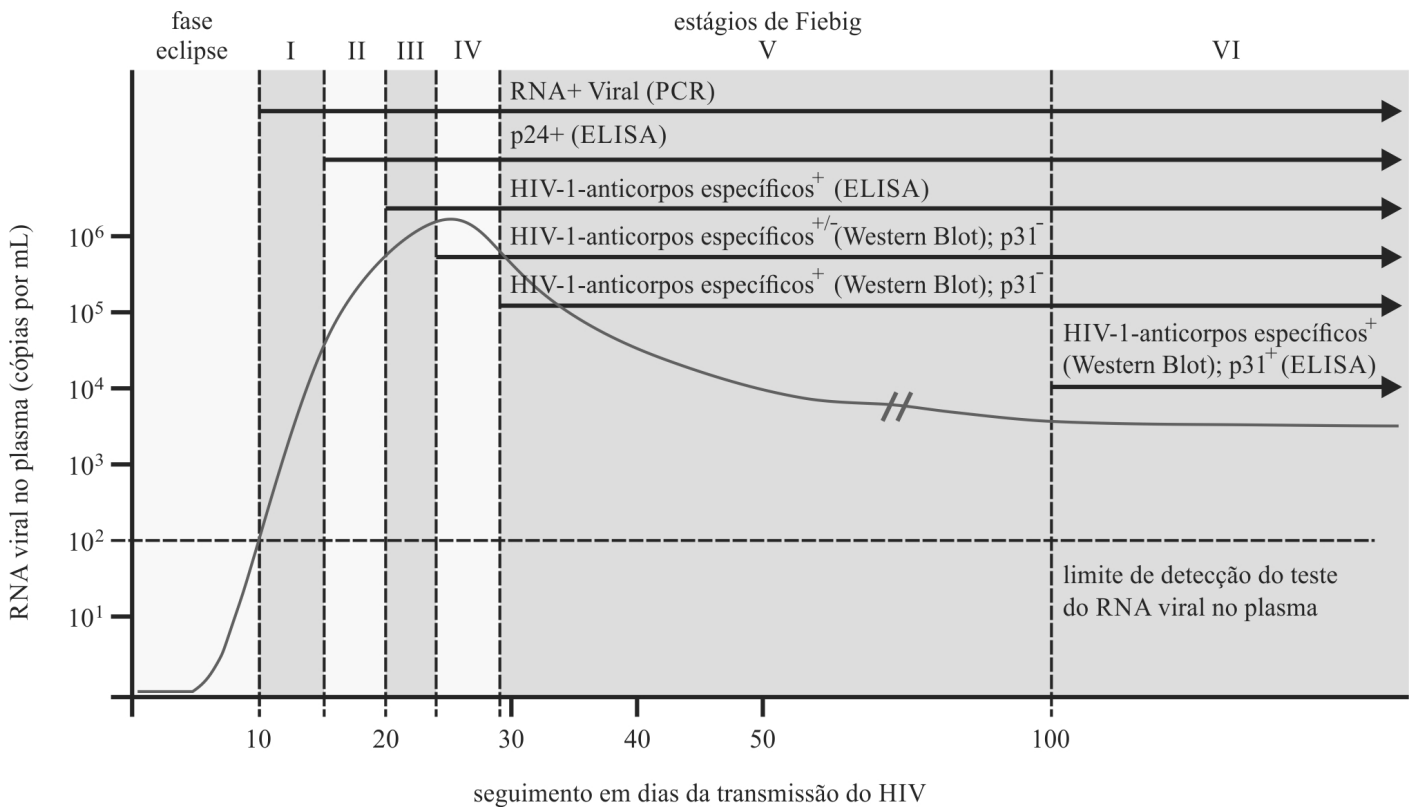


Diagnóstico laboratorial das parasitoses humanas – métodos e técnicas. 1994 (com adaptações).

Considerando essa figura e as informações a ela relacionadas, julgue os itens que se seguem.

- 109 O ovo II é de *Schistosoma mansoni* e pode ser identificado pelo método de Kato-Katz.
- 110 O ovo IV, que apresenta opérculos nas extremidades, dá origem à oxiuríase.
- 111 A presença do ovo III na mucosa anal de pacientes por ele infectados pode ser detectada por uso de fita de celofane adesiva ou *swabs*.
- 112 Infere-se da figura que o ovo I é um ovo de *Taenia*, porém não é possível distinguir se é de *Taenia solium* ou *Taenia saginata*.
- 113 Diferentemente do ovo III, o ovo V raramente é encontrado em fezes humanas, pois é depositado na parede do intestino.
- 114 Se o ovo V for isolado de bile, será correto identificá-lo como ovo de *Fasciola hepatica*.

Espaço livre



Internet: < <https://telelab.aids.gov.br/> > (com adaptações).

Tendo como referência as informações apresentadas nessa figura, que mostra cada um dos seis estágios da infecção pelo HIV, de acordo com o sistema proposto por Fiebig, julgue os itens seguintes.

- 115 Segundo esse sistema, o teste molecular é o único capaz de detectar a infecção no caso de haver 1.000 cópias de RNA viral por mL de plasma.
- 116 De acordo com o sistema de Fiebig, as amostras de sangue de pacientes em fase de eclipse não apresentam marcadores virais detectáveis por uso de metodologia molecular, seja por Western Blot, seja por ELISA.
- 117 No estágio IV do sistema de Fiebig, a técnica de Western Blot representa o método mais confiável para detecção da infecção quando há mais de 100.000 cópias de RNA viral no plasma.

No que diz respeito à imunologia celular, julgue os próximos itens.

- 118 A elevada expressão do receptor de IL7 é responsável pelo potencial imunossupressor dos linfócitos T regulatórios CD4⁺CD25⁺FOXP3⁺.
- 119 Microrganismos como *Leishmania*, micobactérias e *Listeria* infectam células dendríticas e macrófagos, o que culmina no desenvolvimento de células Th1.
- 120 Linfócitos T CD8 são capazes de induzir a morte de células alvo, tanto por um mecanismo dependente de granzima e perforina como pela sinalização da via Fas-Fas ligante.

Espaço livre