

CONHECIMENTOS BÁSICOS: PORTUGUÊS

1. Identifique a alternativa incorreta em relação à concordância nominal.

- a) A funcionária me disse obrigado.
- b) Os carros estão caro.
- c) Permitam-me que eu as deixe sós.
- d) Bebida alcoólica não é permitido.

2. Identifique a alternativa incorreta em relação à concordância nominal.

- a) Esta viagem saíra cara.
- b) Não tinham bastante razões para falar.
- c) Seus motivos eram bastante discutidos.
- d) Os homens mesmos darão o veredicto final.

3. Assinale a alternativa incorreta em relação à concordância verbal.

- a) Hoje é dia primeiro de abril.
- b) Anotei os objetos que faltava.
- c) Existirão dúvidas.
- d) O relógio em cima do armário deu cinco horas.

4. Identifique a alternativa incorreta em relação à concordância verbal.

- a) Daqui a cidade vizinha serão seiscentos metros.
- b) Precisa-se de serventes de pedreiro.
- c) Vendem-se casas e terrenos a prazo.
- d) Daqui até a feira são um quilometro.

5. Não encontramos as joias que sumiram.

O pronome em destaque exerce a função de:

- a) Objeto indireto.
- b) Predicativo do sujeito.
- c) Objeto direto.
- d) Pronome relativo.

6. Assinale a alternativa correta quanto à regência verbal.

- a) O enfermeiro assistia com carinho os enfermos do hospital.
- b) Não quero assistir esse espetáculo.
- c) Todos visam uma vida de harmonia.
- d) Prefiro estudar que trabalhar.

Leia o texto abaixo para responder às questões 7 e 8.

SIM

No mundo de hoje, os jovens não se interessam mais pelos velhos costumes e tradições. Eles agora só pensam em “levar” a vida, “curtir” o momento. Muitos deixam de assimilar – e chegam mesmo a desrespeitar – os valores transmitidos pelos pais.

Vejamos, por exemplo, quantos rapazes na idade de alistamento militar, no auge de sua adolescência, trocariam seus *hobbies*, suas bandas, suas gangues, suas atividades para ingressar no serviço militar por livre e espontânea vontade? Pouquíssimos. Podemos ir mais longe: o que

aconteceria no caso de um conflito que necessitasse de nossas Forças Armadas? Será que o contingente voluntário seria suficiente? E mais, haveria tempo para preparar novos recrutas? Com certeza seria um massacre, um desastre.

Não se pode também esquecer de uma importante função social que o serviço militar acaba cumprindo. Para tantos e tantos jovens, carentes, marginalizados e com reduzidas possibilidades de ascensão social, servir no Exército, Marinha ou Aeronáutica é uma oportunidade para sair da delinquência, das ruas, das drogas. Uma oportunidade de crescer e se desenvolver perante a sociedade.

Somente o respeito à hierarquia torna possível a manutenção de uma sociedade equilibrada e estável. O serviço militar proporciona ao jovem um rico aprendizado de responsabilidade, disciplina e respeito à hierarquia. Além disso, ensina a lidar com várias situações, reais e possíveis, o que pode ser útil em nossa vida futura.

Serviço militar tem de ser obrigatório, sim! Não me venham convencer do contrário, propondo um “regime voluntário”, dizendo que vivemos num país livre ou que os jovens deveriam estar estudando, etc. Quem sabe um dia nós cheguemos a tal condição de patriotismo, disciplina, educação e respeito à hierarquia que o Serviço Militar venha a ser uma glória para quem nele conseguir ingressar. Até lá, Serviço Militar, sim, é obrigatório!

(Giuliano Madeira, 23 anos, é estudante de jornalismo).

7. A respeito do texto é correto afirmar que trata do seguinte tema:

- a) A falta de interesse dos jovens de hoje pelos valores sociais.
- b) A obrigatoriedade do serviço militar.
- c) A necessidade do desenvolvimento de um pensamento patriota.
- d) A função social do serviço militar.

8. Identifique a alternativa incorreta em relação ao texto.

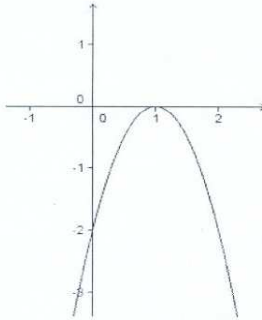
- a) Os jovens hoje em dia, embora não se interessem pelos velhos costumes e tradições, assimilam os valores transmitidos pelos pais. É certo que pouquíssimos deixariam seus *hobbies*, suas bandas, suas gangues, suas atividades para ingressar no serviço militar por livre e espontânea vontade. Apesar disso, eles certamente atenderiam ao chamado de seu país.
- b) O posicionamento favorável ao serviço militar dá-se ao fato de que os jovens, hoje em dia, não possuem condição de patriotismo, disciplina, educação e respeito à hierarquia, visto que, se a Força Armada fosse necessária, em caso de conflito, certamente, o número de contingente voluntário seria suficiente.
- c) O serviço militar cumpre uma função social uma vez que possibilita ao jovem a oportunidade de crescer e se desenvolver perante a sociedade, visto que, para os jovens carentes e marginalizados que possuem reduzidas oportunidades de ascensão social, o serviço militar pode ser uma saída para a situação de miséria em que vivem.
- d) Para que uma sociedade se mantenha equilibrada e estável é necessário respeito à hierarquia e, uma vez que o jovem de hoje, deixa de assimilar os valores transmitidos pelos pais, o serviço militar proporciona ao jovem um rico aprendizado e responsabilidade, disciplina e respeito.

CONHECIMENTOS BÁSICOS: MATEMÁTICA

9. Se $K = 7^{\frac{1}{2}} - 7^{-\frac{1}{2}}$, então K é igual a:

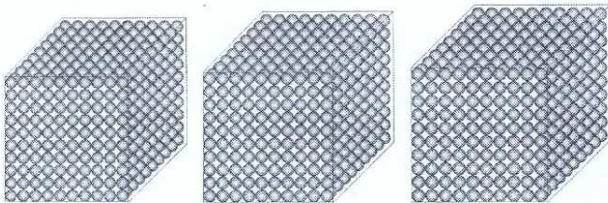
- a) $\frac{8\sqrt{7}}{7}$
- b) $\frac{2}{49}$
- c) $\sqrt{7}$
- d) $\frac{6\sqrt{7}}{7}$

10. O gráfico a seguir representa a função do 2º grau, definida por $f(x) = -2x^2 + (m-2)x + n$, com $a \neq 0$; a, b e $c \in \mathbb{R}$. Os valores de m e n , tais que a função do 2º grau seja o que está representado no gráfico, são respectivamente:



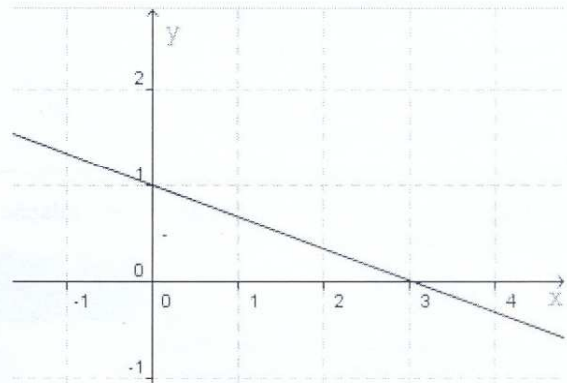
- a) 6 e 2
- b) 6 e -2
- c) 4 e 2
- d) 4 e -2

11. Milton tem três caixas cúbicas cujas arestas medem 2,0 dm. Essas caixas estão cheias de bolinhas iguais cujo diâmetro mede 0,2 dm e estão dispostas conforme a figura a seguir. Ele retirou 13% das bolinhas da primeira caixa, 0,5% das bolinhas da segunda caixa e 11,5% das bolinhas da terceira caixa. A quantidade de bolinhas que ele retirou das caixas é igual a:



- a) 135
- b) 142
- c) 250
- d) 750

12. A função do primeiro grau, do tipo $f(x) = ax + b$, com $a, b \in \mathbb{R}$; $a \neq 0$, melhor representado pelo gráfico a seguir é:

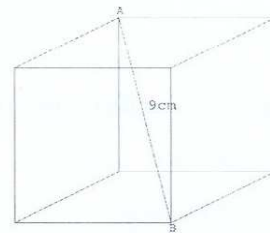


- a) $f(x) = \frac{x}{3} + 1$
- b) $f(x) = -\frac{x}{3} + 1$
- c) $f(x) = \frac{x}{3} - 1$
- d) $f(x) = x + 3$

13. Se $N = 0,07$, então, $\sqrt{7}$ pode ser representado como:

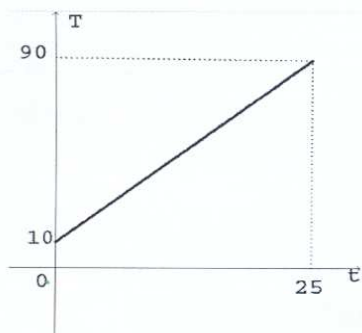
- a) $10 \cdot \sqrt{N}$
- b) $70 \sqrt{N}$
- c) $7\sqrt{N}$
- d) $\sqrt{70N}$

14. O volume de uma caixa de água que tem a forma de um cubo e cuja medida da sua diagonal é igual a 9 cm, em centímetros cúbicos é igual a:



- a) $9\sqrt{3}$
- b) $27\sqrt{3}$
- c) $81\sqrt{3}$
- d) $81\sqrt[3]{3}$

15. O gráfico a seguir, ilustra a temperatura T em função do tempo t , em minutos, de um determinado produto químico que foi aquecido a partir de 10°C até atingir 90°C . A temperatura atinge 58°C quando o tempo t , em minutos, for igual a:



- a) 15
b) 16
c) 13
d) 17

CONHECIMENTOS DA ÁREA

16. A administração se organiza para prestar seus serviços de forma direta e indireta. Quanto aos entes os quais compreendem esta estrutura, a autarquia pode ser definida como:

- a) Serviço autônomo, criado por lei, com personalidade jurídica, patrimônio e receita próprios, para executar atividades típicas da administração pública, que requeiram, para seu melhor funcionamento, gestão administrativa e financeira descentralizada.
b) Entidade dotada de personalidade jurídica de direito privado, criada por lei para a exploração de atividade econômica, sob a forma de sociedade anônima, cujas ações com direito a voto pertençam, em sua maioria, à União ou a entidade da administração indireta.
c) Serviço autônomo, criado por lei, com personalidade jurídica, patrimônio e receita próprios, para executar atividades típicas da administração pública, que requeiram, para seu melhor funcionamento, gestão administrativa e financeira centralizada.
d) Entidade dotada de personalidade jurídica de direito privado, sem fins lucrativos, criada em virtude de autorização legislativa, para o desenvolvimento de atividades que não exijam execução por órgãos ou entidades de direito público, com autonomia administrativa, patrimônio próprio gerido pelos respectivos órgãos de direção, e funcionamento custeado por recursos da União e de outras fontes.

17. Conjunto de regras cujos princípios básicos são a supremacia do interesse público sobre o particular e indisponibilidade do interesse público, trata-se do regime:

- a) jurídico único.
b) jurídico administrativo.
c) de competência.
d) jurídico estatutário.

18. Considerando os princípios inerentes à Administração Pública determinados de forma expressa na Constituição Federal/88, é correto afirmar que:

- a) a obediência ao princípio da legalidade se aplica apenas ao Poder Executivo, esfera na qual as ações administrativas são efetivadas.
b) a Administração Pública pode atuar somente nos termos estabelecidos pela lei. Diferentemente do indivíduo, o qual é livre para agir e pode fazer tudo o que a lei não proíbe, ela deve fazer apenas o que a lei manda ou permite.
c) a Administração Pública pode proibir ou impor comportamento a terceiro por meio de atos administrativos de qualquer espécie.
d) os princípios da Administração Pública são de observância obrigatória apenas para a Administração Pública Direta, em função do caráter privativo das atividades desenvolvidas pela Administração Pública Indireta.

19. A Constituição Federal/88, em suas disposições gerais sobre Administração Pública, determina que os atos de improbidade administrativa importarão a:

- a) suspensão dos direitos políticos e a perda da função pública, sem prejuízo da ação penal cabível.
b) perda da função pública, a indisponibilidade dos bens e o ressarcimento ao erário.
c) suspensão dos direitos políticos, a perda da função pública, a indisponibilidade dos bens e o ressarcimento ao erário, sem prejuízo da ação penal cabível.
d) suspensão dos direitos políticos, a perda da função pública, a indisponibilidade dos bens e o ressarcimento ao erário.

20. Assinale a alternativa que apresenta requisitos da técnica legislativa utilizados apenas na parte final da elaboração de leis.

- a) Disposições transitórias, cláusula de vigência e cláusula de revogação.
b) Epígrafe, ementa, preâmbulo, enunciado do objeto e indicação do âmbito de aplicação das disposições normativas.
c) Epígrafe, ementa, disposições pertinentes às medidas necessárias à implementação das normas de conteúdo substantivo e disposições transitórias.
d) Indicação do âmbito de aplicação das disposições normativas, ementa e cláusula de vigência.

21. Acerca dos vencimentos aos servidores públicos previstos Constituição Federal está assegurada isonomia de vencimentos:

- a) para cargos e funções assemelhados do Poder Executivo, ressalvadas as vantagens de caráter individual e as relativas à natureza ou ao local de trabalho.
b) aos servidores da administração direta para cargos e funções assemelhados, desconsideradas as vantagens de caráter individual e as relativas a natureza ou local de trabalho.
c) aos servidores da administração direta para cargos e funções assemelhados do mesmo Poder ou entre servidores do Executivo e Legislativo, ressalvadas as vantagens de caráter individual e as relativas a natureza ou local de trabalho.
d) aos servidores da administração direta e indireta para cargos e funções assemelhados do mesmo Poder ou entre servidores do Executivo e Legislativo, ressalvadas as vantagens de caráter individual e as relativas a natureza ou local de trabalho.

22. Dentre as atribuições do Poder Legislativo, é de competência **exclusiva** do Congresso Nacional.

- a) julgar anualmente as contas prestadas pelo Presidente da República e apreciar os relatórios sobre a execução dos planos de governo.
- b) criação, estruturação e atribuições dos Ministérios e órgãos.
- c) dispor sobre plano plurianual, diretrizes orçamentárias, orçamento anual, operações de crédito, dívida pública e emissões de curso forçado.
- d) incorporar, subdividir ou desmembrar áreas de Territórios ou Estados.

23. O processo legislativo é um conjunto de disposições que disciplinam a elaboração de normas. Cabe a quem a fase de iniciativa na elaboração das leis ordinárias no âmbito federal?

- a) Qualquer membro ou comissão da Câmara dos Deputados, do Senado Federal ou do Congresso Nacional, ao Presidente da República, ao Supremo Tribunal Federal, aos Tribunais Superiores, ao Procurador-Geral da República e aos cidadãos.
- b) Aos membros do Congresso Nacional.
- c) Qualquer membro ou comissão da Câmara dos Deputados, do Senado Federal ou do Congresso Nacional, ao Presidente da República e aos cidadãos.
- d) Exclusivamente aos membros da Câmara dos Deputados.

24. "O ato administrativo é toda manifestação unilateral de vontade da Administração Pública que, agindo nessa qualidade, tenha por fim imediato adquirir, resguardar, transferir, modificar, extinguir e declarar direitos, ou impor obrigações aos seus administrados ou a si própria." (Hely Lopes Meyrelles).

Quanto à forma eles podem ser:

- a) alvará, permissão de uso e autorização.
- b) decreto, portaria, alvará, ofício e homologação.
- c) portaria, despacho, parecer e concessão.
- d) decreto, portaria, alvará, ofício, parecer, ordem de serviço e despacho.

25. Complete corretamente a lacuna>

Ocorrida situação em que o agente público (servidor) cause dano a terceiro no exercício da sua função, é correto afirmar que as pessoas de direito público _____.

- a) e as de direito privado prestadoras de serviços públicos indenizam os prejuízos causados a terceiros não sendo assegurado o direito de regresso em caso de culpa do agente que deu causa.
- b) e as de direito privado prestadoras de serviços públicos ingressam com ação judicial contra os agentes (servidores) e se estes forem ou causadores do dano indenizam os prejuízos causados a terceiros.
- c) indenizam os prejuízos causados a terceiros, depois, ingressam com ação judicial contra os agentes (servidores) se estes forem ou causadores do dano.
- d) e as de direito privado prestadoras de serviços públicos indenizam os prejuízos causados a terceiros, depois, ingressam com ação judicial contra os agentes (servidores) se estes forem causadores do dano.

26. Se o ato administrativo contiver o vício de ilegalidade ou de ilegitimidade ensejará sua:

- a) reversão.
- b) revogação.
- c) retrocessão.
- d) anulação.

27. Os atos administrativos têm como elementos essenciais de sua validade, entre outros:

- a) agente capaz, termo e modo.
- b) motivação e finalidade de interesse público.
- c) discricionariedade na escolha do objeto e do seu destinatário.
- d) presunção de legalidade e auto-execução.

28. Nos processos administrativos serão observados, entre outros, o critério de:

- a) garantia dos direitos à comunicação, à apresentação de alegações finais, à produção de provas e à interposição de recursos, nos processos de que possam resultar sanções e nas situações de litígio.
- b) identificação do órgão ou autoridade administrativa a que se dirige.
- c) formulação do pedido, com exposição dos fatos e de seus fundamentos.
- d) ter suas páginas numeradas seqüencialmente e rubricadas.

29. Prerrogativa da Administração Pública pela qual, de modo explícito ou implícito, ela pratica atos administrativos com liberdade de escolha de sua conveniência, oportunidade e conteúdo.

- a) Poder discricionário.
- b) Poder de auto-executoriedade.
- c) Poder vinculado.
- d) Poder regulamentar.

30. O dever do funcionário em servir a administração pública com honestidade, no exercício das suas funções, sem aproveitar os poderes ou facilidades delas decorrentes em proveito pessoal ou de outrem a quem queira favorecer está fundamentado em qual princípio constitucional?

- a) Legalidade.
- b) Impessoalidade.
- c) Moralidade.
- d) Finalidade.

INFORMÁTICA

31. Assinale a alternativa incorreta.

- a) O Windows XP permite que você altere a aparência do sistema operacional. Você não pode alterar tudo de uma só vez. Escolha um tema, ou personalizar a aparência, ajustando configurações individuais.
- b) Com o Windows 7, você consegue acessar as coisas no computador mais rápido do que nunca. A barra de tarefas tem botões maiores e visualizações em tamanho grande - e você pode fixar programas nela, para acessá-los com um só clique.
- c) No Windows Vista, você pode dar um toque pessoal ao computador alterando cores, sons, plano de fundo da área de trabalho, proteção de tela, tamanho da fonte, imagem da conta de usuário e tema do computador; também pode escolher os gadgets a serem exibidos na Barra Lateral do Windows.
- d) O Windows 7 Starter é a edição pré-instalada em computadores, especialmente para os netbooks. É uma opção muito mais atraente para os usuários de netbooks que desejem comprar um computador a um baixo custo para tarefas básicas, como ver e-mails, navegar na Internet ou utilizar ferramentas do Office.

32. O Windows 7 vem com vários programas que podem facilitar o uso do computador, exceto:

- a) Ampliar a área de trabalho - Caso precise se focar em uma área específica do computador sem aumentar a tela toda, use a Lupa. A Lupa é um programa que exibe uma cópia ampliada da área da tela em que você está trabalhando, para que seja possível vê-la com mais clareza.
- b) Digitar na Tela - Você pode usar o Teclado Comum em vez de um teclado virtual. Com o Teclado Comum, você pode usar o mouse para clicar nas teclas do teclado exibido na tela. Você também pode usar teclas de atalho no Teclado Comum para as quais você pode apontar. Se estiver usando um dispositivo de entrada com botão ou outro dispositivo que simule o clique do mouse, você pode fazer o Teclado Virtual passar pelas teclas simultaneamente.
- c) Fazer o computador ler para você - Você pode até usar o computador sem tela. O Narrator é um leitor de tela básico que pode ser usado para ler em voz alta o texto na tela e descrever alguns eventos (como uma mensagem de erro que tenha aparecido) que ocorrem enquanto você usa o computador.
- d) Falar com seu computador - Se você já quis poder dizer ao computador o que quer que ele faça, você está com sorte. Ponha o teclado e o mouse de lado e conheça o Reconhecimento de Fala do Windows. Use o Reconhecimento de Fala para abrir e fechar programas, navegar pela Web, clicar em itens da área de trabalho e até mesmo ditar uma mensagem de email. Com um bom microfone e algum trabalho na configuração de um perfil de voz, você vai se surpreender ao ver como é fácil fazer seu computador responder aos comandos falados.

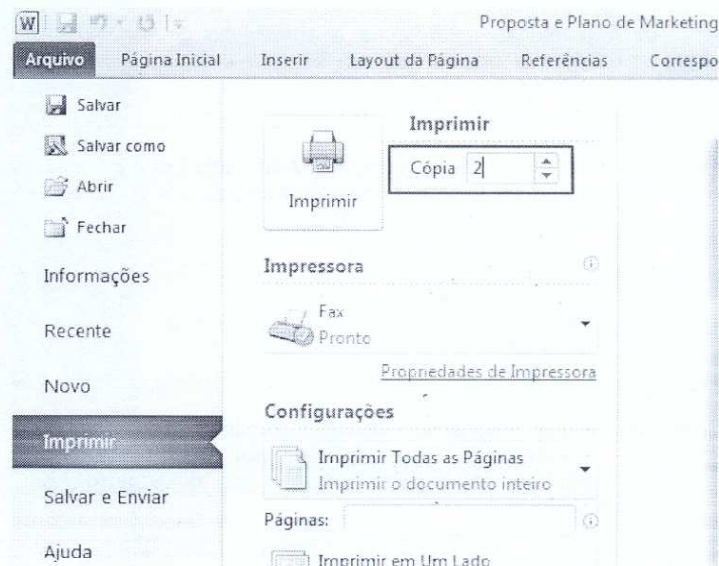
33. Observe as assertivas abaixo:

- I. É um software que permite que você crie documentos em um computador. Você pode usar para criar lindos textos, usando fotografias ou ilustrações coloridas, como imagens ou planos de fundo, e adicionar figuras, como mapas e tabelas.
- II. Fornece diversos recursos úteis para a criação de texto de modo que você pode concluir documentos comerciais, como artigos ou relatórios, com facilidade. Você também pode imprimir endereços para cartão-postal ou envelopes.

Estamos falando do:

- a) Microsoft Office Access 2003
- b) Microsoft Office Excel 2007
- c) Microsoft Office Outlook 2007
- d) Microsoft Office Word 2007

34. Para uma melhor qualidade de impressão, podemos fazer o ajuste do layout de impressão, antes de iniciar a impressão real.



Em relação à figura, podemos afirmar que:

- a) O documento é um arquivo do Microsoft Word. A impressão será feita apenas de um lado das páginas.
- b) O nome da impressora selecionada é HP Photosmart FAX, com Configurações Imprimir Todas as Páginas (Imprimir o documento inteiro).
- c) O menu em evidência é o Imprimir dentro do Layout da Página, a quantidade de cópia a ser impressa são duas.
- d) O nome do arquivo é 'Proposta e Plano de Marketing'. Fazem parte da Barra de Ferramentas: Página Inicial – Configurar Páginas – Informações.

35. Cliente de e-mail é um programa de computador que permite enviar, receber e personalizar mensagens de e-mail. Dentre as desvantagens abaixo, podemos destacar uma importante vantagem, qual?

- a) As mensagens recebidas, também ocupam espaço no disco.
- b) Alguns clientes de e-mail cobram.
- c) Armazenar o e-mail no disco rígido.
- d) Nem sempre são compatíveis com todos servidores de correio eletrônico.

LEGISLAÇÃO

36. Sobre as leis delegadas podemos afirmar que:

- a) Serão elaboradas pelo Prefeito, que deverá solicitar a delegação à Câmara.
- b) Serão objeto de delegação os atos de competência exclusiva da Câmara ou a legislação sobre planos de diretrizes orçamentárias, planos plurianuais e orçamentos.
- c) A delegação ao Prefeito será enviada pela Comissão Permanente, que especificará seu conteúdo e os termos de seu exercício.
- d) A resolução determinará a apreciação do projeto pela Câmara e esta a fará em votação única, podendo ser proposta emenda.

37. Assinale a alternativa incorreta: A iniciativa dos projetos, respeitados os preceitos regimentais, da Lei Orgânica e da Constituição Federal, será:

- a) Do Vereador.
- b) Da Mesa da Câmara.
- c) Das Comissões Permanentes e Temporárias.
- d) Do Prefeito.

38. "Os cargos, empregos e funções públicas são acessíveis aos brasileiros que preencham os requisitos estabelecidos em lei, assim como aos estrangeiros, na forma da lei."

Esta é uma norma de eficácia:

- a) Plena.
- b) Contida.
- c) Limitada.
- d) Relativa restringível.

39. A Constituição Federal prevê que a Administração Pública, antes de celebrar contratos em geral, deve adotar obrigatoriamente a Licitação. Essa exigência decorre diretamente do seguinte princípio:

- a) Da indisponibilidade do interesse público.
- b) Da moralidade administrativa.
- c) Da impessoalidade.
- d) Da legalidade.

40. Assinale a alternativa correta:

O servidor público da administração direta, autárquica e fundacional, no exercício de mandato eletivo:

- a) Não ficará afastado de seu cargo, emprego ou função, se for investido no mandato eletivo federal, estadual ou distrital
- b) Será afastado do cargo, emprego ou função, sendo-lhe facultado optar pela sua remuneração, se for investido no mandato de Prefeito
- c) Havendo compatibilidade de horários, perceberá as vantagens de seu cargo, emprego ou função, sem prejuízo da remuneração do cargo eletivo, e, não havendo compatibilidade, não poderá optar pela remuneração de seu cargo eletivo, se for investido no mandato de Vereador.
- d) Seu tempo de serviço será contado para todos os efeitos legais, inclusive para promoção por merecimento, em qualquer caso que exija o afastamento para o exercício de mandato eletivo