

# PREFEITURA MUNICIPAL DE GUARAÍ-TO

## CONCURSO PÚBLICO PARA QUADRO GERAL, SAÚDE, EDUCAÇÃO E ASSISTÊNCIA SOCIAL 2016

Provas de Conhecimentos

**MANHÃ**

	Questões		Questões
Língua Portuguesa	01 a 10	Legislação Pertinente ao Município de Guarái/TO	21 a 30
Noções de Informática	11 a 15	Conhecimentos Específicos	31 a 40
Conhecimentos Regionais	16 a 20		



**ATENÇÃO:** transcreva no espaço apropriado da sua FOLHA DE RESPOSTA (GABARITO), com sua caligrafia usual, considerando as letras maiúsculas e minúsculas, a frase a seguir:

### O estudo e a arte caminham juntos de mãos dadas.

#### ANTES DE COMEÇAR A FAZER AS PROVAS:

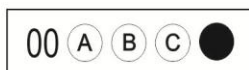
1. Verifique se este caderno contém cinco provas, com um total de 40 (quarenta) questões, sequencialmente numeradas de 01 a 40.
2. Caso haja algum problema, solicite ao aplicador a substituição deste caderno, impreterivelmente, até 15 minutos após o início da prova.

#### AO RECEBER A FOLHA DE RESPOSTAS (GABARITO):

3. Confira seus dados e, havendo erro, solicite ao aplicador a correção na Ata de Sala.
4. Assine com CANETA esferográfica de tinta preta ou azul no espaço indicado.

#### AO TRANSFERIR A MARCAÇÃO DAS ALTERNATIVAS PARA A FOLHA DE RESPOSTAS (GABARITO):

5. Use somente caneta azul ou preta e aplique traços firmes dentro da área reservada à letra correspondente a cada resposta, conforme modelo:



6. Sua resposta NÃO será computada se houver marcação de mais de uma alternativa.
7. A folha de respostas não deve ser dobrada, amassada ou rasurada.

#### AO TERMINAR AS PROVAS:

8. Você deve chamar a atenção do aplicador levantando o braço. Ele irá até você para recolher sua FOLHA DE RESPOSTAS (GABARITO) e este CADERNO DE PROVAS.
9. Recolha seus objetos, deixe a sala, e em seguida o prédio. A partir do momento em que você sair da sala e até sair do prédio, continuam válidas as proibições sobre o uso de aparelhos eletrônicos e celulares bem como não lhe será mais permitido o uso dos sanitários.

Terá suas provas anuladas e será automaticamente eliminado do processo seletivo, o candidato que durante a sua realização for surpreendido portando (mesmo que desligado) aparelhos eletrônicos, tais como: máquinas calculadoras, agendas eletrônicas ou similares, telefones celulares, smartphones, tablets, iPod, iPad, gravadores, pendrive, mp3 player ou similar, qualquer receptor ou transmissor de dados e mensagens, bipe, notebook, palmtop, Walkman, máquina fotográfica, chaves integradas com dispositivos eletrônicos, controle de alarme de carro e moto, controle de portão eletrônico, etc.; relógio de qualquer espécie, óculos escuros, protetor auricular ou similar, lápis, lapiseira/grafite, marca-texto, borracha e(ou) qualquer tipo de carteira ou bolsa; quaisquer acessórios de chapelaria, tais como: chapéu, boné, gorro etc.; e ainda qualquer recipiente ou embalagem, tais como: garrafa de água, suco, refrigerante e embalagem de alimentos (biscoitos, barras de cereais, chocolate, balas etc.), que não seja fabricado com material transparente.

Nome: \_\_\_\_\_

Data de Nascimento: \_\_\_\_ / \_\_\_\_ / \_\_\_\_

Duração total destas provas, incluindo o preenchimento da FOLHA DE RESPOSTAS (GABARITO):

**TRÊS HORAS**

**ATENÇÃO:** Após a prova você poderá levar consigo somente a FOLHA DE RASCUNHO DO GABARITO.

PROFESSOR

**PROVA DE LINGUA PORTUGUESA**

Leia o fragmento a seguir e responda as questões 01 e 02.

**O fruto de cada pé**

O tal do cafezinho do dia a dia está diferente. Desde que grandes cadeias de cafeterias se tornaram comuns em cada esquina e os equipamentos para ter em casa (de máquinas de cápsulas a coadores modernos) ficaram mais acessíveis, a forma como a gente consome o café tem mudado bastante: na xícara servida nos restaurantes, nos cafés, nos shoppings e até nas prateleiras dos supermercados – uma diversidade de marcas e grãos à venda, e não mais só os de saco de plástico metalizado. Há uma nova geração de bebedores mais exigentes de preparações rigorosas e de qualidade. “Nos últimos anos surgiu uma necessidade de bebedores mais fanáticos, que quiseram acabar de uma vez com o hábito inconsciente, irreflexivo e automático de tomar café ruim e convertê-lo em um prazer hedonista”, afirma o jornalista argentino Nicolas Artusi, que se autointitula *sommelier* de café e é autor do livro *Café – De Etiópia a Starbucks: La Historia Secreta de la Bebida más Amada u más Odiada del Mundo* (Café – Da Etiópia ao Starbucks: A História Secreta da Bebida mais Amada e mais Odiada do Mundo, ainda sem edição no Brasil).

Fonte: adaptado de: TONON, Rafael. *Vida Simples*, abril de 2016.

**QUESTÃO 01**

Assinale a alternativa **CORRETA** de acordo com a interpretação do texto.

- (A) O acesso às diversas marcas e aos grãos, embalados em cápsulas, diminuiu, segundo os bebedores, o prazer do café coado de forma artesanal.
- (B) O aumento no consumo de café sugere, por parte dos bebedores, um cuidado mais apurado na seleção de grãos e de marcas de café.
- (C) Há um time de bebedores fanáticos de café que insistem em converter-se em *sommelier* de café.
- (D) A Etiópia, país africano, é o que produz os melhores grãos de café do mundo.

**QUESTÃO 02**

Em: “Nos últimos anos surgiu uma necessidade de bebedores mais fanáticos, que quiseram acabar de uma vez com o hábito inconsciente, irreflexivo e automático de tomar café ruim e convertê-lo em um prazer **hedonista**”. O elemento em destaque pode ser substituído, sem prejuízo ao sentido do enunciado por:

- (A) surreal.
- (B) histórico.
- (C) impulsivo.
- (D) temperamental.

Leia o fragmento a seguir e responda as questões de 03 a 05.

Era 1942 **quando** um médico escocês decidiu desbravar uma pequena e isolada mata do leste africano, Alexander Haddow, especialista em doenças tropicais e **também** em insetos, comandava uma equipe de pesquisadores para entender como a febre amarela se propagava. **Eles** construíram uma plataforma de 40 metros de

altura na copa das árvores da floresta Zica, que margeia o Lago Vitória, em Uganda.

**Ali**, numa gaiola, o macaco Rhesus que fazia parte do experimento adoeceu. O termômetro marcava 39,7°C. Era 18 de abril de 1947. Três dias depois, uma amostra de sangue do Rhesus 766, como foi batizado, foi injetado em ratos albinos suíços – **que** também ficaram doentes. A expectativa era conseguir isolar o vírus da febre amarela, **mas** ali estava um novo agente, causador de uma doença que nunca antes havia sido registrada.

Zica, como foi chamado o vírus, em alusão à floresta onde foi encontrado, significa “aquilo que cresceu demais” em luganda, língua tradicional ugandense. Os cientistas do Instituto de Pesquisa Viral de Uganda foram os primeiros a ter contato com aquele vírus – e fizeram testes com ele incessantemente: em porquinhos-da-índia, macacos, coelhos, camundongos. Nos últimos, o vírus causou danos cerebrais. [...]

Não é à toa que o médico Alexander Haddow escolheu a floresta Zica para ser seu campo de estudo. Seus 170 mil metros quadrados, equivalentes a 20 campos de futebol, são uma *rave* de patógenos e vírus. É extremamente raro encontrar tantas espécies daninhas em uma área tão pequena, o que torna o lugar ideal para uma investigação. Suas árvores são abrigo para mais de 70 espécies de mosquito, **que** carregam consigo dezenas de agentes possivelmente letais se transferidos para o homem.

Fonte: adaptado de: ALMEIDA, Verônica. *Superinteressante*, abril de 2016.

**QUESTÃO 03**

Assinale a alternativa **CORRETA** de acordo com a interpretação do texto.

- (A) A floresta Zica é rica em mosquitos, espécies daninhas diversas, o que proporciona um ambiente atraente para investigações de organismos no qual se desenvolvem as doenças.
- (B) A Zica, identificada pelo médico Alexander Haddow, foi localizada em Uganda, país africano. O nome é em homenagem à copa das árvores, onde foi encontrado o inseto causador da doença.
- (C) Os cientistas de Uganda, em conjunto com o especialista Alexander Haddow, iniciaram testes da Zica em animais, e, depois, em humanos. Os animais investigados desenvolveram doenças cerebrais danosas.
- (D) Alexander Haddow tinha como objetivo investigar como se disseminava a febre amarela e o vírus da Zica.

**QUESTÃO 04**

Os elementos em destaque no texto, “**eles**”, primeiro parágrafo, “**ali**” e “**que**”, segundo parágrafo, e “**que**”, quarto parágrafo, referem-se, respectivamente, a:

- (A) equipe de pesquisadores; Lago Vitória; ratos albinos suíços; suas árvores.
- (B) Alexander Haddow e a equipe de pesquisadores; copa das árvores da floresta; ratos albinos suíços; 70 espécies de mosquito.
- (C) Alexander Haddow e a equipe de pesquisadores; floresta Zica, macaco Rhesus; 70 espécies de mosquito.
- (D) equipe de pesquisadores; plataforma de 40 metros; macaco Rhesus; suas árvores.

### QUESTÃO 05

Analisar as afirmativas a seguir quanto às relações de sentido dos elementos coesivos em destaque: “quando” e “também”, no primeiro parágrafo, “mas”, no segundo parágrafo, e “e”, no terceiro parágrafo, e marque a alternativa **CORRETA**.

- (A) Causalidade, adição, adição, adição.
- (B) Causalidade, oposição, oposição, adição.
- (C) Temporalidade, adição, oposição, adição.
- (D) Temporalidade, oposição, adição, adição.

### QUESTÃO 06

Leia as assertivas a seguir e marque a alternativa **INCORRETA** quanto ao uso da pontuação.

- (A) Em: “Ela se chama Carolina; ele, Armando”. O uso do ponto e vírgula separa as partes da sentença, sendo que uma delas encontra-se subdividida por uma vírgula.
- (B) Em: “O pronunciamento do chefe foi contundente: não haverá aumento salarial”. O uso dos dois pontos sugere um esclarecimento, uma síntese do que foi dito.
- (C) Em: “Se não fosse ele, outros seriam: serralheiros, carpinteiros, pedreiros”. O uso dos dois pontos indica uma enumeração explicativa.
- (D) Em: “A criança, não sabe mostrar-se feliz e animada com a festa”. O emprego da vírgula é usado para separar sujeito e verbo.

### QUESTÃO 07

Leia as assertivas a seguir e marque a alternativa **CORRETA** quanto ao uso adequado da crase.

- (A) Em: “Os pescadores ancoraram à terra para vender os peixes”. Admite-se o uso da crase diante do substantivo terra, em oposição a bordo, a mar.
- (B) Em: “A mãe foi de cidade à cidade em busca da filha”. Admite-se o uso da crase diante de locuções formadas com a repetição da mesma palavra.
- (C) Em: “Ele usa cabelo moicano à Neymar”. Admite-se crase quando ocorrer a elipse da palavra moda, da expressão à moda de, diante de palavra masculina.
- (D) Em: “Fomos à Goiânia e depois à Brasília”. Admite-se crase diante de nomes próprios que atraem o artigo.

### QUESTÃO 08

O correio eletrônico (*e-mail*) pode ser usado como uma correspondência oficial. Assinale a alternativa **CORRETA** quanto a sua definição e sua finalidade.

- (A) O correio eletrônico (*e-mail*), por seu baixo custo e celeridade, transformou-se na única forma de comunicação para a transmissão de documentos.
- (B) O correio eletrônico (*e-mail*) tem como atrativo a sua flexibilidade, tendo vista a forma rígida de sua estrutura.
- (C) O correio eletrônico (*e-mail*) permite a ausência de linguagem técnica e padrão exigida na comunicação oficial pública.
- (D) O correio eletrônico (*e-mail*) para ter o valor documental necessita de certificação digital.

Fonte: adaptado de: *Manual de Redação da Presidência da República*. Brasília, 2002.

### QUESTÃO 09

Analisar as afirmativas a seguir em relação à redação oficial.

- I. A burocracia impede a clareza, concisão e padronização na elaboração de uma comunicação oficial objetiva e impessoal.
- II. São características da redação oficial: impessoalidade, uso do padrão culto de linguagem, clareza e formalidade.
- III. A publicidade e a impessoalidade são princípios fundamentais de toda administração pública.
- IV. Os atos normativos atendem à disposição constitucional e obedecem a certa tradição.

São **CORRETAS** as afirmativas.

- (A) Apenas as afirmativas I, II e III estão corretas.
- (B) Apenas as afirmativas II e III estão corretas.
- (C) Apenas as afirmativas I e III estão corretas.
- (D) Apenas as afirmativas II, III e IV estão corretas.

Fonte: adaptado de: *Manual de Redação da Presidência da República*. Brasília, 2002.

### QUESTÃO 10

O memorando é uma correspondência oficial. Assinale a alternativa **CORRETA** quanto a sua definição.

- (A) É um tipo de comunicação interna que ocorre entre unidades administrativas de um mesmo órgão que podem estar hierarquicamente em um mesmo nível ou em níveis diferentes. Tem como característica a agilidade, rapidez e simplicidade.
- (B) É um tipo de comunicação que possui um baixo custo operacional, uma vez que busca a máxima burocratização das informações entre os setores de unidades administrativas distintas.
- (C) É um tipo de comunicação que deve pautar-se pela agilidade e pela simplicidade de procedimentos burocráticos entre diferentes órgãos da Administração Pública entre si, como prefeituras e câmaras de vereadores.
- (D) É um tipo de comunicação cuja finalidade é tratamento de questões de cunho oficiais pelos órgãos da Administração Pública entre si que intencionam burocratizar e postergar a tomada de decisões.

Fonte: adaptado de: *Manual de Redação da Presidência da República*. Brasília, 2002.

## PROVA DE NOÇÕES DE INFORMÁTICA

### QUESTÃO 11

Acerca dos acessórios disponíveis no Sistema Operacional Windows, assinale a alternativa **CORRETA**.

- (A) A calculadora é um software que só foi inserido na instalação do Windows a partir das atualizações da versão Windows 7.
- (B) O Windows Explorer é o programa padrão do Sistema Operacional Windows para acesso a Internet.
- (C) O Notepad é uma ferramenta avançada para edições de textos e apresenta, por exemplo, a funcionalidade de inserção de tabelas.
- (D) No Sistema Operacional Windows 7, a combinação de teclas ALT + TAB serve para alternar entre janelas e/ou aplicativos abertos.

### QUESTÃO 12

São aplicativos usados para a edição de textos, **EXCETO**.

- (A) MS Word.
- (B) MS NotePad Writer.
- (C) BR.Office Writer (e suas versões).
- (D) WordPad.

### QUESTÃO 13

Analise a figura a seguir.

FOLHA DE PAGAMENTO			
1	FOLHA DE PAGAMENTO		
2	Funcionário	Data de Admissão	Salário
3	Clarice	12/01/2015	4000
4	Airton	01/07/2015	3500
5	Getúlio	14/04/2014	5000
6	Rui	03/06/2014	4500
7			
8			

Marque a alternativa **CORRETA**.

- (A) A pasta contém 3 planilhas e o nome da planilha em uso é FOLHA DE PAGAMENTO.
- (B) É correto afirmar que para se calcular a soma dos salários de todos os funcionários, é necessário clicar na célula C6 e inserir a fórmula =SOMA(C3:C6).
- (C) É possível calcular a média salarial dos funcionários com a fórmula =(C3+C4+C5+C6)/4 .
- (D) Os campos Funcionário, Data de Admissão e Salário estão em células mescladas.

### QUESTÃO 14

A respeito da Internet, seus serviços e suas ferramentas, leia os itens a seguir.

- I. O Mozilla Firefox é um browser e através dele pode-se fazer o bloqueio de *pop-up* que são vírus nocivos ao computador.
- II. usuario2016@gmail.com é um endereço válido de URL.
- III. Facebook, Google e Bing são ferramentas de busca na internet.

Assinale a alternativa **CORRETA**.

- (A) Apenas as afirmativas I e III estão corretas.
- (B) Apenas a afirmativa II está correta.
- (C) Todas as afirmativas estão corretas.
- (D) Todas as afirmativas estão incorretas.

### QUESTÃO 15

A Segurança da Informação define um conjunto de princípios, técnicas, protocolos, normas e regras com o objetivo de garantir um melhor nível de confiabilidade na troca de informações, nos mais variados tipos de sistemas computacionais.

No conceito "é a garantia de que a mensagem não foi alterada durante a transmissão", estamos falando do princípio da:

- (A) Integridade.
- (B) Confidencialidade.
- (C) Disponibilidade.
- (D) Autenticidade.

### PROVA DE CONHECIMENTOS REGIONAIS

#### QUESTÃO 16

Sobre o Parque Estadual do Cantão, analise as afirmativas a seguir.

- I. Está localizado no delta formado pelo rio Javaés, afluente do rio Tocantins.
- II. Um dos principais atrativos é a vizinha Ilha do Bananal, considerada a maior ilha fluvial do mundo, que compõe o Parque Nacional do Araguaia.
- III. É formado pelo contato entre os biomas do cerrado e da floresta amazônica.

Assinale a alternativa **CORRETA**.

- (A) Apenas as afirmativas I e II estão corretas.
- (B) Apenas as afirmativas I e III estão corretas.
- (C) Apenas as afirmativas II e III estão corretas.
- (D) Todas as afirmativas estão corretas.

#### QUESTÃO 17

Considerando a rede de cidades do Tocantins e a hierarquia urbana estabelecida, é **CORRETO** afirmar que:

- (A) Palmas, como capital e metrópole regional, destaca-se como a principal cidade do estado.
- (B) cidades pequenas da Região Sul do estado, como Gurupi, Dianópolis e Natividade, estão subordinadas à cidade média Arraias.
- (C) Porto Nacional, pela sua importância histórica e cultural, polariza a maior parte das atividades de comércio e de serviços do estado.
- (D) cidades pequenas da Região Norte do estado, como Aragominas, Carmolândia e Nova Olinda, estão subordinadas à cidade média Araguaína.

#### QUESTÃO 18



Sobre as regiões destacadas e enumeradas no mapa acima, é **CORRETO** afirmar que os números 1, 2 e 3 representam as comunidades indígenas:

- (A) Xerente, Apinajé e Krahô.
- (B) Xambioá, Xerente e Javaé.
- (C) Apinajé, Krahô e Javaé-Karajá.
- (D) Krahô-Kanela, Javaé e Xerente.

### QUESTÃO 19

É **CORRETO** afirmar que o Projeto Rio Formoso, localizado na região sudoeste do Estado do Tocantins, no município de Formoso do Araguaia, é um projeto de irrigação direcionado à atividade de:

- (A) piscicultura.
- (B) agricultura irrigada.
- (C) produção de soja.
- (D) pecuária de corte.

### QUESTÃO 20

As Ritxòkò – expressão artística e cosmológica – são uma referência cultural significativa para o povo Karajá e representam, muitas vezes, a mais importante fonte de renda das famílias.

Sobre as Ritxòkò, é **CORRETO** afirmar que:

- (A) são bonecas confeccionadas de cerâmica pelas mulheres Karajás que envolvem técnicas e modos de fazer considerados tradicionais e transmitidos de geração em geração.
- (B) são cocares geralmente feitos com penas e sementes que são símbolos de nobreza para os índios e imprimem em suas penas e sementes a ordenação da aldeia, o significado da vida e a importância do ser.
- (C) são cestarias feitas do beneficiamento da palha de taboca e também dos cipós, das madeiras, das penas, das plumas e de outros materiais que servem de ornamentação, tudo isso inspirado na memória cultural do povo Karajá.
- (D) são utilizadas principalmente na América do Sul, geralmente feitas de cabaça ou de chifres de gado. Em seu interior, elas contêm sementes ou pedras e possuem a mesma finalidade dos tambores, utilizados nos rituais e nas festas.

### PROVA DE LEGISLAÇÃO PERTINENTE AO MUNICÍPIO DE GUARAÍ/TO

#### QUESTÃO 21

Assinale a alternativa **INCORRETA**.

Nos termos da Lei N° 001/2006 (Lei Orgânica do Município de Guaraí) compete ao Município:

- (A) organizar e prestar, diretamente ou sob regime de concessão ou permissão, o serviço público de água e de esgoto que é atribuição precípua do Município e será organizado, prestado, explorado e fiscalizado diretamente pelo Município, vedada a outorga mediante concessão, permissão ou autorização, exceto à entidade pública municipal existente ou que venha a ser criada para tal fim.
- (B) planejar e promover a defesa permanente contra as calamidades públicas, especialmente as secas e as inundações.
- (C) determinar horários de funcionamento dos estabelecimentos comerciais e de serviços.
- (D) fomentar e apoiar o ensino superior local, de acordo com o interesse da Comunidade.

#### QUESTÃO 22

Analise as afirmativas a seguir. Nos termos da Lei N° 001/2006 (Lei Orgânica do Município de Guaraí) compete, privativamente, à Câmara Municipal, dentre outras atribuições:

- I. convidar e/ou solicitar informações ao Prefeito sobre assuntos referentes à administração, marcando prazo de 15 (quinze) dias, prorrogável por igual período, desde que solicitado e devidamente justificado para que preste as referidas informações pessoalmente ou encaminhe os documentos requisitados pela Câmara Municipal na forma dessa Lei Orgânica.
- II. proceder à tomada de contas do Prefeito Municipal, quando não apresentadas à Câmara, dentro do prazo determinado nessa Lei Orgânica.
- III. representar ao Procurador Geral da Justiça, mediante aprovação de dois terços dos seus membros, contra o Prefeito, o Vice-Prefeito e os Secretários ou ocupantes de cargos da mesma natureza, pela prática de crime contra a Administração Pública de que tiver conhecimento.
- IV. decidir sobre a perda de mandato de vereador, por voto secreto, aprovado pela maioria de dois terços de seus membros.

Assinale a alternativa **CORRETA**.

- (A) Apenas as afirmativas I, II e III estão corretas.
- (B) Apenas as afirmativas II, III e IV estão corretas.
- (C) Apenas as afirmativas I, II e IV estão corretas.
- (D) Todas as afirmativas estão corretas.

#### QUESTÃO 23

Conforme o estabelecido na Lei N° 001/2006 (Lei Orgânica do Município de Guaraí), acerca das Comissões Legislativas Permanentes da Câmara Municipal, analise as afirmativas a seguir.

- I. A Câmara terá Comissões Legislativas Permanentes e Temporárias e de Inquérito.
- II. As Comissões Legislativas Permanentes devem exarar parecer, fundamentado, sobre todos os projetos de leis e as Comissões Legislativas Temporárias, sobre todos os decretos legislativos.
- III. Havendo parecer, fundamentado, de oposição ao projeto, por maioria simples ou, se for o caso, por maioria qualificada dos membros da Comissão Legislativa Permanente, será o mesmo objeto de discussão e votação pelo Plenário da Câmara Municipal, de modo que se opinar pela aprovação do parecer, o projeto será arquivado.
- IV. Se o parecer, fundamentado, for favorável ao projeto, por maioria simples ou, se for o caso, por maioria qualificada dos membros da Comissão Legislativa Permanente, o Projeto deverá ser remetido à Procuradoria Jurídica para parecer e posteriormente ser encaminhado ao Plenário da Câmara Municipal para discussão e votação.

Assinale a alternativa **CORRETA**.

- (A) Apenas as afirmativas I e II estão corretas.
- (B) Apenas as afirmativas III e IV estão corretas.
- (C) Apenas as afirmativas I e III estão corretas.
- (D) Apenas as afirmativas II e IV estão corretas.

**QUESTÃO 24**

Nos termos da Lei N° 001/2006 (Lei Orgânica do Município de Guaraí), assinale a alternativa **INCORRETA**.

- (A) O Vereador não será obrigado a testemunhar, perante o Poder Judiciário, sobre informações recebidas ou prestadas em razão do exercício do mandato, nem sobre as pessoas que nele confiaram e que dele receberam informações.
- (B) Os Vereadores não são obrigados a testemunhar, perante a Câmara, sobre informações recebidas ou prestadas em razão do exercício do mandato, nem sobre as pessoas a quem confiaram ou de quem receberam informações.
- (C) Incorporação às Forças Armadas de vereador, ainda que militar, mesmo em tempo de guerra, dependerá de licença da Câmara Municipal.
- (D) As imunidades de Vereador subsistirão mesmo durante o estado de sítio, não podendo ser suspensas em qualquer hipótese legal.

**QUESTÃO 25**

Nos termos da Lei N° 001/2006 (Lei Orgânica do Município de Guaraí), assinale a alternativa **INCORRETA**.

A administração pública direta e indireta do Município obedecerá aos seguintes princípios, dentre outros:

- (A) da impessoalidade.
- (B) da discricionariedade.
- (C) da publicidade.
- (D) da eficiência.

**QUESTÃO 26**

Os Conselhos Municipais são órgãos de consulta do Prefeito Municipal, formados de representantes do Poder Público Municipal e da Sociedade Civil, sem ônus para a Fazenda Municipal. O Município de Guaraí terá, por determinação da Lei N° 001/2006 (Lei Orgânica do Município de Guaraí), os seguintes Conselhos Municipais, **EXCETO**.

- (A) Conselho de Segurança Pública.
- (B) Conselho Municipal do meio ambiente e da zona rural.
- (C) Conselho Municipal de prevenção ao uso de entorpecentes.
- (D) Conselho Municipal de segurança alimentar e nutricional.

**QUESTÃO 27**

Considerando o estabelecido na Lei N° 006/2000 (Regime Jurídico dos Servidores de Guaraí), analise as afirmativas abaixo.

- I. Readaptação é a investidura do servidor em cargo de atribuições e de responsabilidade compatíveis com a limitação que tenha sofrido em sua capacidade física ou mental verificada em inspeção médica.
- II. Recondução é o retorno à atividade de servidor aposentado por invalidez, quando, por junta médica oficial, forem declarados insubsistentes os motivos da aposentadoria.
- III. Reintegração é a investidura do servidor estável no cargo anteriormente ocupado, ou no cargo resultante de sua transformação, quando invalidada a sua demissão por decisão administrativa ou judicial, com ressarcimento de todas as vantagens.
- IV. Reversão é o retorno do servidor estável ao cargo anteriormente ocupado e decorrerá de inabilitação em estágio probatório relativo a outro cargo ou reintegração do anterior ocupante.

Assinale a alternativa **CORRETA**.

- (A) Apenas as afirmativas I e II estão corretas.
- (B) Apenas as afirmativas III e IV estão corretas.
- (C) Apenas as afirmativas I e III estão corretas.
- (D) Apenas as afirmativas II e IV estão corretas.

**QUESTÃO 28**

Considerando o estabelecido na Lei N° 006/2000 (Regime Jurídico dos Servidores de Guaraí), analise as afirmativas a seguir.

- I. Configura abandono de cargo a ausência intencional do servidor ao serviço por mais de 30 (trinta) dias consecutivos.
- II. Entende-se por inassiduidade habitual a falta ao serviço, sem causa justificada, por 60 (sessenta) dias, interpoladamente, durante o período de 12 (doze) meses.
- III. A acumulação remunerada de cargos públicos, ainda que lícita, fica condicionada à comprovação da compatibilidade de horários.
- IV. A proibição de acumulação remunerada de cargos públicos estende-se a cargos, empregos e funções em autarquias, fundações públicas, empresas públicas, sociedade de economia mista do Município.

Assinale a alternativa **CORRETA**.

- (A) Apenas as afirmativas I, II e III estão corretas.
- (B) Apenas as afirmativas II, III e IV estão corretas.
- (C) Apenas as afirmativas I, III e IV estão corretas.
- (D) Todas as afirmativas estão corretas.

**QUESTÃO 29**

Assinale a alternativa **INCORRETA**.

Nos termos da Lei N° 006/2000 (Regime Jurídico dos Servidores de Guaraí), a pena de demissão será aplicada, dentre outros, nos seguintes casos:

- (A) coagir ou aliciar subordinado no sentido de filiarem-se à associação profissional ou sindical ou ao partido político.
- (B) utilizar pessoal ou recursos materiais da repartição em serviços ou atividades particulares.
- (C) incontinência pública e conduta escandalosa na repartição.
- (D) revelação de segredo do qual se apropriou em razão do cargo.

**QUESTÃO 30**

Assinale a alternativa **INCORRETA**.

Considerando o estabelecido na Lei N° 006/2000 (Regime Jurídico dos Servidores de Guaraí), a prescrição da pretensão punitiva da Administração Pública, ou como dispõe a mencionada Lei, a ação disciplinar prescreverá:

- (A) em 5 (cinco) anos quanto às infrações puníveis com demissão.
- (B) em 3 (três) anos quanto às infrações puníveis com destituição de cargo em comissão.
- (C) em 2 (dois) anos quanto às infrações puníveis com suspensão.
- (D) em 180 (cento e oitenta) dias quanto às infrações puníveis com advertência.

## PROVA DE PROFESSOR

Leia o fragmento de texto a seguir e responda a **QUESTÃO 31**.

A administração da escola, a supervisão escolar e a orientação educacional constituem três áreas de atuação decisivas no processo educativo, tendo em vista sua posição de influência e liderança sobre todas as atividades desenvolvidas na escola. O clima emocional de trabalho, o estabelecimento de prioridades de ação, o tipo de relacionamento professores-professores, professores-alunos, escola-comunidade, dentre outros aspectos importantes da vida escolar, dependem, sobremaneira, da atuação dos elementos que ocupam aquelas posições.

### QUESTÃO 31

Sobre o caso apresentado, marque a alternativa **CORRETA**.

- (A) É do diretor da escola a responsabilidade, em colaboração com os demais membros da equipe diretiva, quanto à consecução eficaz da política educacional do sistema e do desenvolvimento pleno dos objetivos educacionais, organizando, dinamizando e coordenando todos os esforços nesse sentido e gerenciando todos os recursos para tal.
- (B) O trabalho do supervisor é reconhecido como ação de potencialização e de suporte para o professor na prática, de forma a conectar-se efetivamente com o contexto escolar, por isso, ele tem o papel de controlador e direcionador do trabalho docente.
- (C) Não há diferença entre o trabalho do orientador e do coordenador pedagógico, pois as duas funções cuidam da formação do aluno para a escola e para a vida.
- (D) Cada função, de diretor, de supervisor e de orientador, tem um trabalho específico no sistema escolar, por isso, a adoção de uma linha integrada de ação não é necessária para o desenvolvimento da escola como um todo.

### QUESTÃO 32

A concepção de avaliação, presente no documento dos Parâmetros Curriculares Nacionais (PCN), coaduna-se com uma perspectiva de aprendizagem processual, contínua, na perspectiva de uma pedagogia diferenciada.

Analise as afirmativas a seguir em relação às orientações contidas no documento quanto à avaliação.

- I. Investigação contínua do professor sobre as aprendizagens.
- II. Reflexão sobre a mediação pedagógica do professor.
- III. Classificação e aprovação/retenção dos estudantes.
- IV. Promoção da aprendizagem dos alunos.

Assinale a alternativa **CORRETA**.

- (A) Apenas as afirmativas I e II estão corretas.
- (B) Apenas as afirmativas I, II e III estão corretas.
- (C) Apenas as afirmativas I, II e IV estão corretas.
- (D) Apenas as afirmativas I e III estão corretas.

Leia o fragmento de texto a seguir e responda a **QUESTÃO 33**.

Os conflitos são uma parte normal do dia a dia de qualquer organização e podem ser utilizados de forma legítima para provocar mudanças que sejam necessárias. Entretanto, a gestão de conflitos é uma das tarefas mais árduas para o gestor, pois na organização escolar convivem pessoas com diferentes valores e interesses, na qual podem ocorrer desavenças entre pessoas e colegas de equipe, rivalidades, briga pelo poder, intriga, etc.

### QUESTÃO 33

Sobre o caso apresentado, marque a alternativa **CORRETA**.

- (A) Um dos caminhos mais eficazes para a resolução dos conflitos consiste em o gestor simplificar as questões, tendo em mente os interesses da escola.
- (B) Um dos caminhos mais eficazes para a resolução dos conflitos consiste em o gestor utilizar o diálogo e o conhecimento de meios alternativos para sua solução.
- (C) Um dos caminhos mais eficazes para a resolução dos conflitos consiste em o gestor acolher as sugestões das minorias, normalmente, fragilizadas.
- (D) Um dos caminhos mais eficazes para a resolução dos conflitos consiste em o gestor acolher as sugestões apenas da equipe diretiva.

### QUESTÃO 34

Analise as afirmativas a seguir em relação ao Projeto Político Pedagógico e marque a alternativa **CORRETA**.

- (A) É um plano didático-pedagógico, previsto na Lei de Diretrizes e Bases da Educação Nacional (LDB Nº 9.394/1996), concebido como instrumento regulador das atividades.
- (B) É um instrumento norteador das escolas públicas e das ações sistemáticas de todos os membros da comunidade escolar.
- (C) É um recurso de gestão financeira da escola, que deve ser conhecido por toda a comunidade educativa.
- (D) É um documento que reflete o currículo da escola, construído e vivenciado por todos os envolvidos no processo educativo, que busca rumos, ação intencional e compromisso coletivo.

### QUESTÃO 35

Analise as afirmativas a seguir em relação à teoria de Piaget acerca do processo de desenvolvimento e da aprendizagem e marque a alternativa **CORRETA**.

- (A) O desenvolvimento cognitivo não é um processo sequencial marcado por etapas caracterizadas por estruturas diferenciadas.
- (B) Ao explicar a interação construtiva da criança com o ambiente, Piaget utilizou os conceitos de assimilação, acomodação e adaptação.
- (C) As estruturas mentais mantêm-se inalteradas com o passar da idade.
- (D) O equilíbrio progressivo entre assimilação e acomodação tende a impedir o desenvolvimento intelectual.

### QUESTÃO 36

Analise as afirmativas a seguir em relação à responsabilidade do pedagogo numa equipe interdisciplinar na escola e marque a opção **CORRETA**.

- (A) A implementação do projeto educacional da instituição faz parte exclusiva das atribuições do pedagogo.
- (B) O acompanhamento do processo de formação do público envolvido é uma ação estritamente do professor e não do pedagogo.
- (C) O pedagogo é o único responsável pela administração dos conflitos entre as pessoas no interior da instituição educacional.
- (D) O pedagogo é o responsável pela articulação no desenvolvimento de habilidades e competências técnicas e humanas entre a equipe gestora e os demais trabalhadores da escola.

**QUESTÃO 37**

Analise as afirmativas a seguir em relação à construção do plano de ensino em uma perspectiva emancipatória e marque a alternativa **CORRETA**.

- (A) A flexibilidade da execução do plano de ensino em qualquer de suas etapas compromete a coerência das ações e metas estabelecidas.
- (B) Para garantir a qualidade do processo educativo, o plano deve ser elaborado a partir do perfil do aluno ideal para os resultados esperados.
- (C) A seleção dos conteúdos a serem trabalhados no plano deve ter como ponto de partida os conhecimentos e as habilidades do professor, pois só assim há sucesso no trabalho pedagógico.
- (D) O plano de ensino garante a identidade do processo educativo e materializa a intencionalidade dos envolvidos.

**QUESTÃO 38**

Analise as afirmativas que seguem em relação à pedagogia histórico-crítica:

- I. A pedagogia histórico-crítica é claramente uma teoria contra-hegemônica.
- II. Dermeval Saviani insere-se na linha de frente de educadores para os quais a educação é também uma forma de ação político-social.
- III. Dermeval Saviani espera que a pedagogia histórico-crítica sirva como uma arma nas mãos dos trabalhadores para instaurar relações educativas que correspondam às suas necessidades e aspirações.
- IV. A pedagogia histórico-crítica, em Saviani, entende o homem como um ser ativo, capaz de conhecer, produzir sua própria realidade e intervir na situação para aceitá-la, rejeitá-la ou transformá-la.

Marque a alternativa **CORRETA**:

- (A) Todas as afirmativas estão corretas.
- (B) Apenas as afirmativas I e II estão corretas.
- (C) Apenas as afirmativas I e III estão corretas.
- (D) Apenas as afirmativas II e III estão corretas.

**QUESTÃO 39**

Analise as afirmativas a seguir em relação às disposições gerais para a organização da educação básica, nos níveis fundamental e médio, dispostas na LDB Nº 9.394/1996.

- I. Na educação básica, a escola não poderá reclassificar os alunos, inclusive quando se tratar de transferências entre estabelecimentos situados no País e no exterior.
- II. A classificação em qualquer série ou etapa, exceto na primeira do ensino fundamental, pode ser feita por promoção, para alunos que cursaram, com aproveitamento, a série ou fase anterior, na própria escola; por transferência, para candidatos procedentes de outras escolas; independentemente de escolarização anterior, mediante avaliação feita pela escola, que defina o grau de desenvolvimento e de experiência do candidato e permita sua inscrição na série ou etapa adequada, conforme regulamentação do respectivo sistema de ensino.
- III. Nos estabelecimentos que adotam a progressão regular por série, o regimento escolar pode admitir formas de progressão parcial, desde que preservada a sequência do currículo, observadas as normas do respectivo sistema de ensino.
- IV. A verificação do rendimento escolar observará os seguintes critérios: avaliação contínua e cumulativa do desempenho do aluno, com prevalência dos aspectos

qualitativos sobre os quantitativos e dos resultados ao longo do período sobre os de eventuais provas finais; possibilidade de aceleração de estudos para alunos com atraso escolar; possibilidade de avanço nos cursos e nas séries, mediante verificação do aprendizado; aproveitamento de estudos concluídos com êxito; obrigatoriedade de estudos de recuperação, de preferência paralelos ao período letivo, para os casos de baixo rendimento escolar, a serem disciplinados pelas instituições de ensino em seus regimentos.

Marque a alternativa **CORRETA**.

- (A) Apenas as afirmativas I, III e IV estão corretas.
- (B) Apenas as afirmativas I, II e III estão corretas.
- (C) Apenas as afirmativas I, II e IV estão corretas.
- (D) Apenas as afirmativas II, III e IV estão corretas.

**QUESTÃO 40**

Analise as afirmativas que seguem acerca das incumbências dos docentes com base na LDB Nº 9.394/1996.

- I. Participar da elaboração da proposta pedagógica do estabelecimento de ensino, elaborar e cumprir plano de trabalho seguindo a proposta pedagógica elaborada com sua participação.
- II. Zelar pela aprendizagem dos alunos, inclusive estabelecendo estratégias de recuperação para aqueles de menor rendimento.
- III. Ministrando os dias letivos e horas-aula estabelecidos, além de participar integralmente dos períodos dedicados ao planejamento, à avaliação e ao desenvolvimento profissional.
- IV. Colaborar com as atividades de articulação da escola com as famílias e a comunidade.

Marque a alternativa **CORRETA**:

- (A) Apenas as afirmativas I e III estão corretas.
- (B) Apenas as afirmativas I e II estão corretas.
- (C) Apenas as afirmativas III e IV estão corretas.
- (D) Todas as afirmativas estão corretas.