

CADERNO DE QUESTÕES

TÉCNICO DE RADIOLOGIA

NÍVEL MÉDIO / TÉCNICO

NOME: _____

Nº DE INSCRIÇÃO:

LEIA COM ATENÇÃO

1. Este **CADERNO DE QUESTÕES** contém **30 QUESTÕES** de múltipla escolha (objetivas) correspondentes ao cargo concorrente do candidato;
2. Cada questão de múltipla escolha apresenta **CINCO** alternativas identificadas com as letras **A, B, C, D e E** sendo apenas uma correta;
3. Confira se o seu **CADERNO DE QUESTÕES** contém a quantidade de questões descritas no item 1 e se o **cargo e nível** para os quais você foi inscrito estão corretos. Caso esteja incompleto ou apresente qualquer defeito comunique imediatamente ao fiscal de sala;
4. Observe, na **FOLHA DE RESPOSTA**, se seus dados estão registrados corretamente. Caso haja alguma divergência, comunique ao fiscal de sala;
5. **ATENÇÃO:** após conferência, assine seu nome no espaço próprio da **FOLHA DE RESPOSTA E CADERNO DE QUESTÕES**;
6. É obrigatório o uso de caneta esferográfica feita em material transparente de tinta preta;
7. Não é permitido, no momento da prova, o candidato permanecer com aparelhos eletrônicos (calculadora, telefone celular, tablet etc.), óculos escuros, protetor auricular, boné etc.;
8. O (a) candidato (a) só poderá se ausentar do local de prova depois de transcorrido o tempo de 1(uma) hora do início da prova. Vale ressaltar que só poderá levar o **CADERNO DE QUESTÕES**, após 2(duas) horas do início da prova;
9. O tempo disponível para a prova é de **03 (três) horas**;
10. Quando terminar sua prova, entregue ao fiscal de sala a **FOLHA DE RESPOSTAS** e o **CADERNO DE QUESTÕES** (caso não tenha decorrido o tempo de 2 horas do início da prova);
11. Será eliminado do concurso e terá sua prova anulada o candidato (a) que: **NÃO ASSINAR A LISTA DE PRESENÇA** e/ou a **FOLHA DE RESPOSTAS**;
12. Os três últimos candidatos, ao terminar a prova, só poderão sair juntos.

BOA PROVA!

DESTAQUE AQUI

01	06	11	16	21	26
02	07	12	17	22	27
03	08	13	18	23	28
04	09	14	19	24	29
05	10	15	20	25	30

LÍNGUA PORTUGUESA

Questões de 01 a 05

Texto para as questões 01 a 05

A última crônica

A caminho de casa, entro num botequim da Gávea para tomar um café, junto ao balcão. Na realidade, estou adiando o momento de escrever. A perspectiva me assusta. Gostaria de estar inspirado, de cooar com êxito mais um ano nesta busca do pitoresco ou do irrisório, no cotidiano de cada um. Eu pretendia apenas recolher da vida diária algo de seu disperso conteúdo humano, fruto da convivência, que a faz mais digna de ser vivida. Visava ao circunstancial, ao episódico.

Nesta perseguição do acidental, quer num flagrante de esquina, quer nas palavras de uma criança ou num acidente doméstico, torno-me simples espectador e perco a noção do essencial. Sem mais nada para contar, curvo a cabeça e tomo meu café, enquanto o verso do poeta se repete, na lembrança: “Assim eu queria o meu último poema”. Não sou poeta e estou sem assunto. Lanço, então, um último olhar fora de mim, onde vivem os assuntos que merecem uma crônica.

Ao fundo do botequim, um casal de pretos acaba de sentar-se, numa das últimas mesas de mármore, ao longo da parede de espelhos. A compostura da humildade, na contenção de gestos e palavras, deixa-se acrescentar pela presença de uma negrinha de seus três anos, laço na cabeça, toda arrumadinha no vestido pobre, que se instalou também à mesa: mal ousa balançar as perninhas curtas ou correr os olhos grandes de curiosidade ao redor. Três seres esquivos que compõem em torno à mesa a instituição tradicional da família, célula da sociedade. Vejo, porém, que se preparam para algo mais que matar a fome.

Passo a observá-los. O pai, depois de contar o dinheiro que discretamente retirou do bolso, aborda o garçom, inclinando-se para trás, na cadeira, e aponta, no balcão, um pedaço de bolo sob a redoma. A mãe limita-se a ficar olhando imóvel, vagamente ansiosa, como se aguardasse a aprovação do garçom. Este ouve, concentrado, o pedido do homem e, depois, se afasta para atendê-lo. A mulher suspira, olhando para os lados, a reassegurar-se da naturalidade de sua presença ali. A meu lado, o garçom encaminha a ordem do freguês. O homem, atrás do balcão, apanha a porção do bolo com a mão, larga-o no pratinho – um bolo simples, amarelo-escuro, apenas uma pequena fatia triangular.

A negrinha, contida na sua expectativa, olha a garrafa de Coca-cola e o pratinho que o garçom deixou à sua frente. Por que não começa a comer? Vejo que os três: pai, mãe e filha, obedecem em torno à mesa um discreto ritual. A mãe remexe, na bolsa de plástico preto e brilhante, retira qualquer coisa. O pai se mune de uma caixa de fósforos, e espera. A filha aguarda, também, atenta como um animalzinho. Ninguém mais os observa além de mim.

São três velinhas brancas, minúsculas, que a mãe espeta caprichosamente na fatia do bolo. E, enquanto ela serve a Coca-cola, o pai risca o fósforo e acende as velas. Como a um gesto ensaiado, a menininha repousa o queixo no mármore e sopra com força, apagando as

chamas. Imediatamente, põe-se a bater palmas, muito compenetrada, cantando num balbucio, a que os pais se juntam, discretos: “Parabéns pra você, parabéns pra você...”. Depois, a mãe recolhe as velas, torna a guardá-las, na bolsa.

A negrinha agarra, finalmente, o bolo com as duas mãos sôfregas e põe-se a comê-lo. A mulher está olhando para ela com ternura – ajeita-lhe a fitinha, no cabelo crespo, limpa o farelo de bolo que lhe cai ao colo. O pai corre os olhos pelo botequim, satisfeito, como a se convencer intimamente do sucesso da celebração. Dá comigo de súbito, a observá-lo, nossos olhos se encontram, ele se perturba, constringido – vacila, ameaça abaixar a cabeça, mas acaba sustentando o olhar e, enfim, se abre num sorriso.

Assim eu queria minha última crônica: que fosse pura como esse sorriso.

(Sabino, Fernando. Blog do Noblat – O Globo. Postado em 1º de janeiro de 2012)

QUESTÃO 01

“A negrinha, contida na sua expectativa, olha a garrafa de Coca-cola e o pratinho que o garçom deixou à sua frente. Por que não começa a comer?”

O trecho acima é finalizado com uma pergunta feita pelo cronista. Assinale a alternativa que possui a resposta mais coerente, de acordo com a interpretação do contexto, na crônica de Fernando Sabino:

- (A) Porque o bolo não lhe fazia abrir o apetite: um bolo simples, amarelo-escuro, apenas uma pequena fatia triangular.
- (B) Porque ela era uma menina apática e desinteressada em guloseimas.
- (C) Porque os pais a obrigavam a ser uma menina lacônica e obediente.
- (D) Porque suas mãos eram sôfregas.
- (E) Porque ela aguardava os preparativos de um ritual familiar ao qual estava habituada.

QUESTÃO 02

Assinale a estrutura oracional que possui uma metáfora:

- (A) Três seres esquivos que compõem em torno à mesa a instituição tradicional da família, célula da sociedade. Vejo, porém, que se preparam para algo mais que matar a fome.
- (B) A caminho de casa, entro num botequim da Gávea para tomar um café junto ao balcão. Na realidade, estou adiando o momento de escrever.
- (C) Não sou poeta e estou sem assunto.
- (D) A mulher está olhando para ela com ternura – ajeita-lhe a fitinha, no cabelo crespo, limpa o farelo de bolo que lhe cai ao colo.
- (E) São três velinhas brancas, minúsculas, que a mãe espeta caprichosamente na fatia do bolo. E, enquanto ela serve a Coca-cola, o pai risca o fósforo e acende as velas.

QUESTÃO 03

Assinale a estrutura que possui um desvio gramatical, relacionado à regência verbal:

- (A) Assim eu queria o meu último poema.
- (B) Ninguém mais os observa além de mim.
- (C) O homem, atrás do balcão, apanha a porção do bolo com a mão, larga-o no pratinho – um bolo simples, amarelo-escuro, apenas uma pequena fatia triangular.
- (D) A caminho de casa, entro num botequim da Gávea para tomar um café, junto ao balcão.
- (E) Vejo que os três: pai, mãe e filha, obedecem em torno à mesa um discreto ritual.

QUESTÃO 04

Em relação às classes de palavras, assinale a alternativa que classifica corretamente, e respectivamente, os vocábulos em destaque, no seguinte trecho: “Dá comigo de súbito, a observá-lo, nossos olhos se encontram, ele se perturba, constringido – vacila, ameaça abaixar a cabeça, mas acaba sustentando o olhar e, entfim, se abre num sorriso.”

- (A) Contração da preposição “de” mais o artigo “a”, preposição, pronome, conjunção coordenativa, advérbio.
- (B) Contração da preposição “de” mais o artigo “a”, preposição, pronome, conjunção adversativa, advérbio.
- (C) Verbo, preposição, pronome, conjunção adversativa, advérbio.
- (D) Verbo, artigo, pronome, conjunção adversativa, advérbio.
- (E) Verbo, preposição, pronome, conjunção adversativa, pronome indefinido.

QUESTÃO 05

Assinale a figura de linguagem existente, na seguinte estrutura oracional: “A caminho de casa, entro num botequim da Gávea para tomar um café, junto ao balcão.”

- (A) Metáfora.
- (B) Eufemismo.
- (C) Aliteração.
- (D) Elipse.
- (E) Silepse.

MATEMÁTICA

Questões de 06 a 10

QUESTÃO 06

Uma pessoa possui R\$ 5.000,00 e deseja comprar uma moto no valor de R\$ 9.000,00. Ela realizou um empréstimo da diferença que falta para finalizar essa compra, nas seguintes condições: prazo de 20 meses a juros simples de 2% ao mês. O valor final a ser pago nessa moto foi de:

- (A) R\$ 5.600,00
- (B) R\$ 10.600,00
- (C) R\$ 9.800,00
- (D) R\$ 8.800,00
- (E) R\$ 10.000,00

QUESTÃO 07

Márcia pensou em um número natural que a diferença entre seu quadrado e seu triplo era igual a 10. Esse número é igual a:

- (A) – 2
- (B) 7
- (C) 6
- (D) 5
- (E) 4

QUESTÃO 08

Um médico realiza atendimento a uma comunidade em três dias da semana. No primeiro dia ele atendeu 38 pacientes, 35 no segundo e 44 no terceiro dia. O número médio de pacientes atendidos pelo médico, nesses três, dias foi:

- (A) 37
- (B) 38
- (C) 39
- (D) 40
- (E) 42

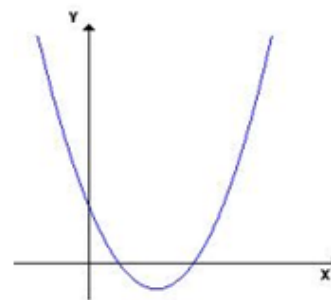
QUESTÃO 09

Uma bomba d’água despeja 5 litros de água a cada 12 segundos. O tempo necessário, em minutos, para esta bomba encher um reservatório de 200 litros é:

- (A) 6
- (B) 7
- (C) 8
- (D) 9
- (E) 10

QUESTÃO 10

Analisando o gráfico de uma função quadrática $f(x) = ax^2 + bx + c$, representado na figura abaixo, podemos afirmar que:



- (A) O discriminante é negativo
- (B) O discriminante é nulo
- (C) O coeficiente a é negativo
- (D) O coeficiente b é nulo
- (E) O coeficiente c é positivo

NOÇÕES DE INFORMÁTICA

Questões de 11 a 15

QUESTÃO 11

No Windows 7 com a instalação padrão e na versão em português, qual é o programa nativo do Sistema Operacional que verifica os processos, desempenho, uso da CPU (Central Processing Unit / Unidade Central de Processamento), uso da memória e Histórico de aplicativos?

- (A) CHKDSK
- (B) Desfragmentador
- (C) Sistema
- (D) Windows Defender
- (E) Gerenciador de Tarefas

QUESTÃO 12

Quando acessamos um site, na internet, utilizamos vários protocolos e um deles é o DNS. Podemos afirmar que:

- (A) O DNS libera IP automaticamente na rede.
- (B) É responsável por transferir arquivos de forma segura na rede.
- (C) Converte endereços alfabéticos em endereços IP e vice-versa.
- (D) Resolve endereços IP e alfabéticos no navegador de internet utilizando a porta 67.
- (E) Acessa remotamente outras máquinas na rede.

QUESTÃO 13

O computador foi levado para o departamento de TI (Tecnologia da Informação), foram realizados procedimentos de diagnóstico. Os técnicos realizaram o backup do usuário para garantir que os arquivos sejam preservados. Logo após esse procedimento, serão apagados todos os arquivos, programas e o Sistema Operacional. Qual o nome desse processo?

- (A) Formatação
- (B) Desfragmentação
- (C) Compactação
- (D) Verificação de sistema utilizando o CHKDSK
- (E) Instalação do Sistema Operacional

QUESTÃO 14

Qual desses dispositivos não é uma unidade de armazenamento?

- (A) HD
- (B) Pen Drive
- (C) DVD RW
- (D) Disquete
- (E) USB

QUESTÃO 15

Quando salvamos um arquivo de modo padrão do Microsoft Word, qual é a extensão do documento salvo?

- (A) .docx
- (B) .xlsx
- (C) .txt
- (D) .html
- (E) .xdc

CONHECIMENTOS GERAIS E LEGISLAÇÃO DO MUNICÍPIO

Questões de 16 a 20

QUESTÃO 16

Conforme o Estatuto do Servidor Público Lei nº 102/03 do Município de São Sebastião da Boa Vista - PA, são requisitos básicos para ingressar no serviço público:

- (A) Ter a Nacionalidade brasileira, gozar do direito político, estar em dia com as obrigações militares e eleitorais e com o nível de escolaridade exigido para exercer o cargo.
- (B) Ser maior de 18 anos, ter conta bancária e ter exercido cargos públicos em outros lugares.
- (C) Sanidade física mental e não ter restrições comerciais.
- (D) Não ter sido demitido do Serviço Público Federal Estadual e Municipal, ter experiência profissional.
- (E) Quitação com as obrigações militares eleitorais, ser maior de 21 anos

QUESTÃO 17

Com base na Lei nº 102/03 do Município de São Sebastião da Boa Vista - PA, quais as formas de provimentos dos cargos públicos?

- (A) Indicação, nomeação, aperfeiçoamento.
- (B) Remuneração, promoção, transparência, readaptação, indicação.
- (C) Nomeação, progresso, promoção, ascensão, transferência, readaptação, reversão, aproveitamento, reintegração, recondução.
- (D) Apreciação, ascensão, remuneração, nomeação, aperfeiçoamento.
- (E) Progresso, nomeação, aperfeiçoamento, readaptação.

QUESTÃO 18

Qual o decreto - lei estadual - ano que desmembra o Município de São Sebastião de Boa Vista - PA do Município de Muaná?

- (A) Decreto-lei estadual Nº 4005, de 30/02/1944
- (B) Decreto-lei estadual Nº 2035, de 30/06/1945
- (C) Decreto-lei estadual Nº 4505, de 30/12/1943
- (D) Decreto-lei estadual Nº 5003, de 07/08/1966
- (E) Decreto-lei estadual Nº 4003, de 03/05/1963

QUESTÃO 19

Em relação ao vencimento, que vantagens poderão ser pagas ao servidor, com base no que afirma o Estatuto do Servidor Público Lei nº 102/03?

- (A) Abono coletivo e indenização.
- (B) Aumento de hora extra e indenização.
- (C) Adicionais e autonomia.
- (D) Gratificação e aumento de carga horária.
- (E) Indenizações, gratificação e adicionais.

QUESTÃO 20

Ao entrar em exercício, o servidor nomeado para o cargo de provimento efetivo, ficará sujeito a estágio probatório de 3 (três) anos, para avaliação de desempenho, sendo observados os seguintes requisitos:

- (A) Idoneidade, consultas com colegas e responsabilidade.
- (B) Idoneidade moral, assiduidade, disciplina, produtividade e responsabilidade.
- (C) Consultas, produtividade e motivação.
- (D) Responsabilidade, consulta bancária e disciplina.
- (E) Assiduidade, respeito, disciplina e ousadia.

CONHECIMENTOS ESPECÍFICOS

Questões de 21 a 30

QUESTÃO 21

O Código de Ética Profissional, enuncia os fundamentos éticos e as condutas necessárias à boa e honesta prática das profissões do tecnólogo, técnico e auxiliar de radiologia e relaciona direitos e deveres correlatos de seus profissionais, inscritos no sistema CONTER/CRTTs e das pessoas jurídicas correlatadas. Com base no texto, assinale a alternativa **incorreta** sobre o Código de Ética do exercício profissional do Técnico em Radiologia:

- (A) O tecnólogo, técnico e auxiliar de radiologia, no exercício de sua profissão, deve respeitar integralmente a dignidade da pessoa humana destinatária de seus serviços, sem restrição de raça, nacionalidade, partido político, classe social e religião;
- (B) É vetado ao tecnólogo, técnico e auxiliar de radiologia ser conivente com erros, infrações éticas e com o exercício irregular ou ilegal da profissão;
- (C) O alvo de toda atenção do tecnólogo, técnico e auxiliar de radiologia é o cliente/paciente, em benefício do qual deverá agir com o máximo de zelo e o melhor da sua técnica profissional;
- (D) O tecnólogo, técnico e auxiliar de radiologia, pode fornecer informações ao cliente/paciente, informações diagnósticas verbais ou escritas sobre os procedimentos realizados;
- (E) Fica vetado ao tecnólogo, técnico e auxiliar de radiologia obter vantagem indevida, aproveitando-se da sua função ou em decorrência dela.

QUESTÃO 22

Anatomia é o estudo do corpo humano em vários níveis de organização estrutural, desde a microscópica (visível somente com o auxílio de um microscópio), até a macroscópica (visível sem a utilização de um microscópio). Na área da saúde é a base para a prática da medicina, conduzindo a equipe para a compreensão da doença do paciente através de exames físicos e/ ou Diagnóstico por Imagem. Para uma boa realização de exame radiológico, o tecnólogo, técnico e auxiliar de radiologia, deve ter um bom embasamento de anatomia. Considerando seus conhecimentos sobre anatomia radiológica, assinale a alternativa **incorreta**:

- (A) A patela localiza-se no interior do tendão do quadríceps femoral;
- (B) A mão se divide em carpo, metacarpo e falanges;
- (C) A clavícula forma a parte ventral da cintura escapular. Ele é a única união óssea do membro superior ao tronco;
- (D) O Úmero é o menor osso do membro superior e fica lateralmente à Ulna;
- (E) O Rádio é um osso longo que forma a parte lateral do esqueleto do antebraço. Sua extremidade proximal é pequena e sua extremidade distal é larga.

QUESTÃO 23

Segundo "Manual de Boas Práticas em Radiologia", publicado pelo Despacho n.º 258/2003 de 8 de janeiro, as unidades de Radiologia requerem especiais características porque têm de responder simultaneamente às necessidades dos equipamentos, dos recursos humanos que os operam, e dos doentes que servem. Nesse contexto, a boa operação dos equipamentos radiológicos se faz essencial. Com base no texto, assinale a alternativa **correta** sobre equipamentos radiológicos:

- (A) Mesa de comando: É o suporte ou mesa sobre o qual são realizados os exames radiográficos, sendo geralmente uma mesa horizontal e tem 2m e 8cm fixa ou com movimentação para a direita e para a esquerda;
- (B) BUCK: é a régua com graduação em chumbo, funciona como medidor de membros;
- (C) Mesa de exame: É o local onde o técnico comanda a produção do feixe de radiação;
- (D) Transformador: regula a tensão elétrica de entrada, regula o KV, regula a intensidade (mA) feita através e um transformador de aquecimento, reduz a tensão e eleva a intensidade da corrente elétrica;
- (E) Estativa vertical: Composta de colimador, ampola e freios e cabos de alta tensão, sendo móvel, tendo suas movimentações sobre trilhos, colocadas ao lado da mesa, facilitando a direção dos raios sobre o paciente.

QUESTÃO 24

De acordo com o Tratado de Técnica Radiológica e base anatômica (2014), é essencial que cada pessoa que planeja trabalhar como tecnólogo/radiologista compreenda claramente a terminologia comumente utilizada no posicionamento radiográfico médico. Com base das informações, marque a alternativa **correta** sobre terminologia radiológica:

- (A) O termo caudal é sinônimo de superior ou próximo da cabeça;
- (B) Incidência Tangencial refere-se ao eixo longitudinal de uma estrutura ou parte;
- (C) Incidência é um termo de posicionamento que descreve a direção ou trajetória do RC da fonte de raios X, quando estes atravessam o paciente, projetando uma imagem no filme.
- (D) Estender ou retificar uma articulação, significa que o ângulo entre as partes é diminuído;
- (E) Rotação Medial é uma rotação de uma parte anterior do corpo para fora ou afastando-se do plano mediano.

QUESTÃO 25

O termo posicionamento ou posicionamento radiográfico, refere-se à ciência ou estudo do posicionamento de um paciente em determinadas posições do corpo para demonstrar ou visualizar radiograficamente partes específicas do corpo na radiografia ou outros receptores de imagem. Em radiologia, o termo posição é usado de duas formas, primeiro como uma posição geral do corpo, e segundo como posições específicas do corpo (KENNETH, 2014). Com base nos texto, marque a opção **incorreta**:

- (A) Decúbito Dorsal, deitado sobre o dorso, com a face voltada para cima (anteriormente);
- (B) Trendelenburg, uma posição de decúbito com o plano do corpo inclinado de forma que a cabeça fique mais baixa do que os pés;
- (C) Posição Oblíqua Posterior Direita, descreve aquela posição na qual a parte posterior direita do corpo está mais próxima do filme;
- (D) Posição de Litotomia, deitado sobre o abdome, com a face voltada para baixo (a cabeça pode estar virada para um lado);
- (E) Posição de Decúbito Lateral Esquerdo, aquela posição na qual o paciente deita-se sobre seu lado esquerdo, e o feixe de raios X são direcionados horizontalmente da face anterior para a posterior.

QUESTÃO 26

Em 1995, com a Lei nº. 8.974, de 5 de janeiro de 1995, e o Decreto nº. 1752, de 20 de dezembro de 1995, que regulamenta tal legislação, a biossegurança surgiu com a força necessária. Desde a aprovação dos referidos ditames, o Brasil tem progredido em relação ao uso de técnicas seguras em serviços de saúde. Considerando o texto, assinale a alternativa **incorreta** sobre a portaria nº 453/98 do Ministério da Saúde:

- (A) Observa que todos os serviços de radiodiagnóstico devem manter um exemplar deste Regulamento nos seus diversos setores que empregam os raios-x diagnósticos;
- (B) Compete aos órgãos de Vigilância Sanitária dos Estados, do Distrito Federal e dos Municípios o licenciamento dos estabelecimentos que empregam os raios-x diagnósticos, assim como a fiscalização do cumprimento deste Regulamento, sem prejuízo da observância de outros regulamentos federais, estaduais e municipais supletivos sobre a matéria;
- (C) Aprova o Regulamento Técnico "Diretrizes de Proteção Radiológica em Radiodiagnóstico Médico e Odontológico";
- (D) Considera as recomendações do Instituto de Radioproteção e Dosimetria da Comissão Nacional de Energia Nuclear, órgão de referência nacional em proteção radiológica e metrologia das radiações ionizantes;
- (E) Resolve que este regulamento deve ser adotado em todo território nacional e observado pelas pessoas físicas e jurídicas, de direito apenas público, envolvidas com a utilização dos raios-x diagnósticos.

QUESTÃO 27

O objetivo da proteção radiológica é o de garantir o uso das radiações ionizantes com o menor dano ao ser humano. As recomendações da Proteção Radiológica são baseadas no conhecimento dos efeitos biológicos (HELEN KHOURY, 2010). Com base nas informações, assinale a alternativa **correta**:

- (A) A espessura da blindagem depende do tipo de radiação, da atividade da fonte e da taxa de dose aceitável após a blindagem;
- (B) A exposição externa é resultante da entrada de materiais radioativos no corpo pela inalação, ingestão ou pele ferida;
- (C) A monitoração pessoal visa estimar a dose recebida pelo trabalhador, durante as atividades que não envolvam radiações ionizantes;
- (D) Os Três Fatores Primordiais da Radioproteção são, o tempo, a distância e a monitorização;
- (E) Os danos provocados nas células que participam do processo reprodutivo de indivíduos que foram expostos à radiação, não resultam em defeitos, nem mal formações em indivíduos de sua descendência.

QUESTÃO 28

A incidência, descreve a direção ou trajeto do feixe de raios X quando este atravessa o paciente, projetando uma imagem no filme radiográfico ou em outros receptores de imagem (O feixe de raios X também pode ser descrito como o raio central ou RC) (KENNETH, 2014). Com base no texto e nos seus conhecimentos sobre técnicas radiológicas, assinale a opção **correta**:

- (A) Incidência Pósterio-anterior: o feixe de raios X é direcionado ao longo do eixo longitudinal ou linha central do corpo humano (céfalo-caudal);
- (B) Incidência Ântero-Posterior: O RC entra na superfície posterior e sai na anterior;
- (C) Incidência Transtorácica: Descreve a direção do RC, que entra em uma superfície anterior e sai em uma posterior;
- (D) Incidência AP Apical: O RC entra na superfície posterior e sai na anterior;
- (E) Incidência Lateral: baseia-se na posição anatômica do paciente. Se usada como uma incidência látero-lateral geral, deve incluir um termo de qualificação da posição como uma posição lateral direita ou esquerda.

QUESTÃO 29

Os meios de contraste radiológicos são compostos introduzidos no organismo por diferentes vias, que permitem aumentar a definição das imagens radiográficas, graças ao aumento de contraste provocado por eles, possibilitando, desse modo, a obtenção de imagens de alta definição e, com isso, maior precisão em exames de diagnóstico por imagem (PINHO et al, 2009). Considerando a afirmação, marque a opção **incorreta** sobre meios de contraste:

- (A) Os meios de contraste utilizados nos exames de Radiologia e Diagnóstico por Imagem são fabricados utilizando basicamente três substâncias com diferentes utilidades: o bário, o iodo e o gadolínio;
- (B) Todos os contrastes feitos por via oral não são absorvidos pelo organismo e são eliminados, juntamente com as fezes, tornando-as esbranquiçadas, por alguns dias após, o exame ter sido realizado;
- (C) Os contrastes à base de bário são utilizados por via oral em exames em que se deseja demonstrar melhor o tubo digestivo (ex.: esôfago, estômago, intestino delgado e intestino grosso) nos exames de raio-X e tomografia computadorizada;
- (D) Os contrastes à base de iodo podem ser utilizados por via oral ou na veia. Quando utilizados por via oral, servem para demonstrar melhor o tubo digestivo, porém, diferentemente do bário, o iodo é parcialmente absorvido pelo organismo;
- (E) Os contrastes à base de gadolínio são utilizados apenas na veia em exames de ressonância magnética. São contrastes extremamente seguros e que dificilmente causam alergias e raramente têm contraindicações.

QUESTÃO 30

Radiação é energia que se propaga a partir de uma fonte emissora através de qualquer meio, podendo ser classificada como energia em trânsito. Ela se apresenta em forma de partícula atômica ou subatômica energéticas tais como partículas alfa, elétrons, pósitrons, prótons, nêutrons etc. que podem ser produzidos em aceleradores de partículas ou em reatores, e as partículas alfa, os elétrons e os pósitrons são também emitidos espontaneamente de núcleos dos átomos radioativos (OKUNO, 2013). Considerando a afirmação sobre física das radiações, marque a opção **correta**:

- (A) Os raios são um tipo de radiação eletromagnética.
- (B) Os raios provocam queimadura na pele humana, quando esta é exposta a altas doses.
- (C) A radiação é dita não ionizante, quando sua energia não é suficiente para arrancar elétrons do átomo;
- (D) Designa-se por radioatividade a propriedade que determinados núclídeos (naturais ou artificiais) possuem de emitir espontaneamente radiações corpusculares ou electromagnéticas;
- (E) Radiações não ionizantes são as que possuem energia suficiente para ionizar os átomos e moléculas com as quais interagem.