

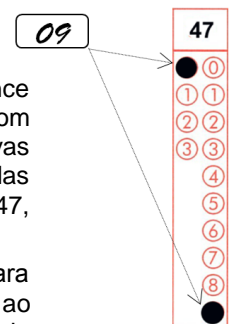
CADERNO DE QUESTÕES – VESTIBULAR EAD 2016

Nº DE ORDEM:
NOME DO CANDIDATO:

Nº DE INSCRIÇÃO:

INSTRUÇÕES PARA A REALIZAÇÃO DA PROVA

- Confira os campos Nº DE ORDEM, Nº DE INSCRIÇÃO e NOME DO CANDIDATO, que constam na etiqueta fixada em sua carteira.
- Confira se o número do gabarito deste caderno corresponde ao número constante na etiqueta fixada em sua carteira. Se houver divergência, avise, imediatamente, o fiscal.
- É proibido folhear o Caderno de Questões antes do sinal, às 14 horas.**
- Após o sinal, confira se este caderno contém a Prova de Redação e 40 questões objetivas, e/ou ainda algum tipo de defeito de formatação/encadernação. Qualquer problema, avise, imediatamente, o fiscal. As folhas da versão definitiva da Prova de Redação estão em caderno separado, com o nome de “Versão Definitiva”.
- A comunicação e o trânsito de qualquer material entre os candidatos são proibidos. A comunicação, se necessária, somente poderá ser estabelecida por intermédio dos fiscais. A desobediência a qualquer uma das determinações dos fiscais poderá implicar a anulação da sua prova.
- O tempo mínimo de permanência na sala é de 3 horas, após o início da resolução da prova, ou seja, você só poderá deixar a sala de provas depois das 17h.
- No tempo destinado a esta prova (5 horas), está incluso o de preenchimento da Folha de Respostas.
- Preenchimento da Folha de Respostas: No caso de questão com apenas uma alternativa correta, lance na Folha de Respostas o número correspondente a essa alternativa correta. No caso de questão com mais de uma alternativa correta, a resposta a ser lançada corresponde à soma dessas alternativas corretas. Em qualquer caso o candidato deve preencher sempre dois alvéolos: um na coluna das dezenas e um na coluna das unidades, conforme o exemplo (do segundo caso) ao lado: questão 47, resposta 09 (soma, no exemplo, das alternativas corretas, 01 e 08).
- Se desejar ter acesso ao seu desempenho, transcreva as respostas deste caderno no “Rascunho para Anotação das Respostas” (nesta folha, abaixo) e destaque-o na linha pontilhada, para recebê-lo hoje, ao término da prova, no horário das 19h15min às 19h30min, mediante apresentação do documento de identificação. Após esse período, não haverá devolução.
- Ao término da prova, levante o braço e aguarde atendimento. Entregue ao fiscal este caderno, a Folha de Respostas, o Rascunho para Anotação das Respostas e o Caderno da Versão Definitiva da Redação.
- A Classificação Periódica dos Elementos encontra-se na contracapa deste caderno de provas.
- A leitura e a conferência de todas as informações contidas neste Caderno de Questões e na Folha de Respostas são de responsabilidade do candidato.



Corte na linha pontilhada.

RASCUNHO PARA ANOTAÇÃO DAS RESPOSTAS – VESTIBULAR EAD 2016

Nº DE ORDEM:

NOME:

01	02	03	04	05	06	07	08	09	10	11	12	13	14	15	16	17	18	19	20
21	22	23	24	25	26	27	28	29	30	31	32	33	34	35	36	37	38	39	40



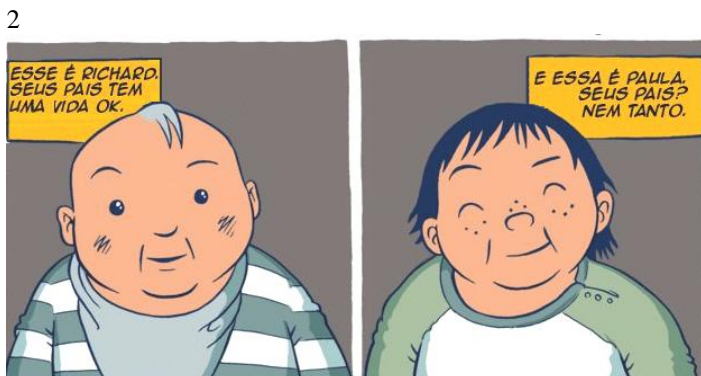
UEM – Comissão Central do Vestibular Unificado

GABARITO 1

REDAÇÃO

Tendo como apoio os textos 1 e 2, redija os gêneros textuais solicitados.

TEXTO 1



continua...

continuação.

9



10



11



12



FURTHER READING: LOOK UP AUCKLAND CITY MISSION'S 'SPEAKING FOR OURSELVES' BOOKLET © XTOTL 2015

(Adaptado do texto disponível em <<http://geekness.com.br/diferenca-social-entre-duas-pessoas/>>. Acesso em 2/9/2016)

TEXTO 2

Meritocracia

(Camila Betoni)

A meritocracia é um modelo de distribuição de recursos, prêmios ou vantagens, cujo critério único a ser considerado é o desempenho e as aptidões individuais de cada pessoa. Como uma das ideias que fundamenta moralmente o liberalismo, a meritocracia é um princípio essencial de justiça nas sociedades ocidentais modernas. A partir dessa ideia é que se justifica e se legitima a forma como os recursos estão distribuídos na sociedade. Segundo essa tese, a mobilidade social deve ser um resultado exclusivo dos esforços individuais através da qualificação e do trabalho.

Para ilustrar essa discussão, costuma-se fazer uma analogia com o atletismo. A meritocracia é como uma corrida de obstáculos onde todos os competidores saem de uma mesma linha de partida, enfrentando obstáculos semelhantes sob condições de tempo e treinamento iguais. A sua colocação no final da corrida dependerá única e exclusivamente de seu próprio esforço e de sua capacidade. Transportando essa metáfora para a realidade, a corrida corresponde ao desenvolvimento da vida social e profissional do indivíduo (incluindo seu processo de formação escolar), ao passo que a posição final se reflete em termos de condições socioeconômicas e de possibilidades de acesso a bens e serviço, ou seja, a uma classe social determinada.

Em relação aos sistemas de estratificação anteriores ao capitalismo – quando a possibilidade de mobilidade social era rara – a ideia de justiça meritocrática é certamente um avanço, uma vez que pressupõe uma igualdade formal perante o mercado e as leis. Entretanto, para que a “corrida” da meritocracia seja minimamente justa, supõem-se que todos os indivíduos partam do mesmo ponto e enfrentem os mesmos obstáculos sociais. Obviamente, sabemos que um jovem criado em uma família de estrutura financeira estável, que teve acesso a uma boa educação formal, provavelmente terá um desempenho escolar melhor que outros sujeitos que não tiveram as mesmas vantagens. Os críticos a uma interpretação pura da meritocracia apontam para o fato de que a corrida não pode ser considerada justa quando não partimos de pontos semelhantes. [...]

Ainda que se tenha uma igualdade inicial nas oportunidades, para John Rawls, crítico norte-americano, a meritocracia continua sendo um sistema de justiça bastante aleatório, uma vez que é por pura sorte que alguém nasce com alguma aptidão que seja valorizada em um determinado momento histórico. Parece justo que um jogador de futebol ganhe um salário milionário pela sorte de ter nascido com esse talento justo em um século e um país onde o futebol é supervalorizado? São questões aparentemente simples como essa que animam o debate em torno dos diferentes princípios de justiça.

(Adaptado do texto disponível em <<http://www.infoescola.com/politica/meritocracia/>>. Acesso em 22/6/2016)

GÊNERO TEXTUAL 1 – RELATO

Contexto de produção

Você é aluno do terceiro ano do Ensino Médio. Numa aula de Sociologia, seu(sua) professor(a) apresenta para a sua turma a história em quadrinhos “On a plate – a short story about privilege” (“De bandeja: uma história sobre privilégio”). A aula torna-se empolgante, você e todos os seus colegas querem falar sobre o assunto da história em quadrinhos. Seu(sua) professor(a) entrega para a turma o texto “Meritocracia”, de Camila Betoni. Após a discussão do assunto deste texto, seu(sua) professor(a) propõe que, motivados pelas situações apresentadas nos quadrinhos e em “Meritocracia”, cada aluno entreviste uma pessoa, de mais de cinquenta anos, a fim de compor um **relato**, com a história coletada, de como a meritocracia pode ser ou não fator que leva o ser humano à ascensão social.

Comando de produção:

Considerando o contexto de produção acima, apresente um **RELATO** em terceira pessoa, a partir da entrevista com alguém com mais de cinquenta anos, ouvida por você, de como a meritocracia foi ou não fator para a ascensão social dela. Apresente neste relato as ações, reconhecidas socialmente como empenho e esforço, praticadas ao longo da trajetória do entrevistado. Seu **RELATO** deve conter o mínimo de 10 e o máximo de 15 linhas. Caso haja necessidade de apresentar o nome da pessoa entrevistada, utilize apenas “João” ou “Joana”, sem mais complemento(s).

5

10

15

GÊNERO TEXTUAL 2 - RESPOSTA INTERPRETATIVA

Contexto de produção:

Você é aluno do terceiro ano do Ensino Médio e, em uma aula de produção textual, seu(sua) professor(a) propõe discussão sobre o tema “Meritocracia” a partir da história em quadrinhos “On a plate – a short story about privilege” (“De bandeja: uma história sobre privilégio”), de Toby Morris, e do texto “Meritocracia”, de Camila Betoni. Com o objetivo de avaliar o grau de compreensão do tema após discussão, seu(sua) professor(a) lança uma questão, associando os textos trabalhados, e solicita a produção de texto interpretativo.

Comando de produção:

Pautando-se nos textos 1 e 2, e considerando o contexto de produção acima apresentado, redija uma **RESPOSTA INTERPRETATIVA** à seguinte questão: *Os obstáculos sociais e econômicos nas trajetórias das personagens Richard e Paula permitem afirmar que a ascensão (social e econômica) depende exclusivamente de ações individuais, como esforço e empenho? Justifique.* Seu texto deve conter o mínimo de 10 e o máximo de 15 linhas.

5

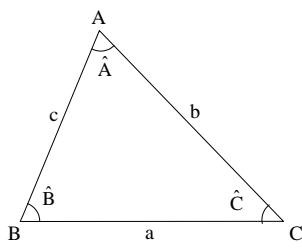
10

15

FÍSICA – Formulário e Constantes

Fórmulas	
$x = x_0 + v_0 t + \frac{1}{2} a t^2$	$\tau_p = \Delta E$
$v = v_0 + a t$	$\tau = F d$
$v = v_0 - g t$	$pV = nRT$
$x_{\max.} = \frac{v_0^2 \operatorname{sen}(2\theta)}{g}$	$\omega = \sqrt{\frac{k}{m}}$
$\bar{p} = m\bar{v}$	$\omega = \frac{2\pi}{T}$
$\vec{F}_R = m\vec{a}$	$\vec{F} = q\vec{E}$
$F = kx$	$V = Ri$
$E_c = \frac{1}{2} m v^2$	$P = Ri^2 = Vi$
$E_{p_{\text{grav.}}} = mgh$	$\vec{F} = q\vec{v} \times \vec{B}$
$E_{p_{\text{elást.}}} = \frac{1}{2} kx^2$	$a_{cp} = \frac{v^2}{r}$
$\tau = \Delta E_c$	$m = \gamma m_0$
$E = E_c + E_p$	$\gamma = \frac{1}{\sqrt{1 - \frac{v^2}{c^2}}}$
Constantes Físicas	
$g = 10 \text{ m/s}^2$	
$G = 6,67 \times 10^{-11} \text{ Nm}^2 / \text{kg}^2$	
$k = 9 \times 10^9 \text{ Nm}^2 / \text{C}^2$	
$\mu_0 = 4\pi \times 10^{-7} \text{ Tm/A}$	
$c = 3 \times 10^8 \text{ m/s}$	
$\rho_{\text{água}} = 1,0 \text{ g/cm}^3$	
$c_{\text{água}} = 1,0 \text{ cal/g}^\circ\text{C}$	
$c_{\text{vapor d'água}} = 0,5 \text{ cal/g}^\circ\text{C}$	
$L_{F(\text{água})} = 80 \text{ cal/g}$	
$L_{V(\text{água})} = 540 \text{ cal/g}$	
$1 \text{ cal} = 4,18 \text{ J}$	
$R = 0,082 \frac{\text{atm L}}{\text{mol K}}$	
$1 \text{ atm} = 1,013 \times 10^5 \text{ N/m}^2$	

MATEMÁTICA – Formulário

Trigonometria	
Se α é um ângulo agudo em um triângulo retângulo, então:	
$\operatorname{sen} \alpha = \frac{\text{medida do cateto oposto a } \alpha}{\text{medida da hipotenusa}};$	
$\operatorname{cos} \alpha = \frac{\text{medida do cateto adjacente a } \alpha}{\text{medida da hipotenusa}};$	
$\operatorname{tg} \alpha = \frac{\text{medida do cateto oposto a } \alpha}{\text{medida do cateto adjacente a } \alpha}.$	
	<p><i>Lei dos senos:</i></p> $\frac{a}{\operatorname{sen}(\hat{A})} = \frac{b}{\operatorname{sen}(\hat{B})} = \frac{c}{\operatorname{sen}(\hat{C})}$ <p><i>Lei dos cossenos:</i></p> $a^2 = b^2 + c^2 - 2bc \operatorname{cos}(\hat{A})$
$\operatorname{sen}(x \pm y) = \operatorname{sen} x \operatorname{cos} y \pm \operatorname{sen} y \operatorname{cos} x$	
$\operatorname{cos}(x \pm y) = \operatorname{cos} x \operatorname{cos} y \mp \operatorname{sen} x \operatorname{sen} y$	
Área de um triângulo com medida de um lado igual a b e a altura relativa ao lado de medida b , igual a h : $A = \frac{bh}{2}$	
Análise Combinatória	
$P_n = n!$	
$A_{n,r} = \frac{n!}{(n-r)!}$	
$C_{n,r} = \frac{n!}{(n-r)! r!}$	
$(a+b)^n = \sum_{i=0}^n C_{n,i} a^{n-i} b^i$	

CONHECIMENTOS GERAIS

Questão 01

Assinale o que estiver **correto** sobre as relações entre arte e religião na Antiguidade e na Idade Média.

- 01) Costuma-se chamar de Arte Cristã Primitiva ao conjunto de expressões visuais encontradas nas paredes e nos tetos das galerias subterrâneas nas quais os primeiros cristãos, ainda perseguidos por Roma, enterravam seus mortos e faziam seus cultos e reuniões.
- 02) A conversão da elite dirigente do Império Romano ao Cristianismo redefiniu profundamente as atividades artísticas, que deixaram de ser instrumentos de propaganda do Estado e adquiriram liberdade criativa, sem sofrerem restrições de qualquer ordem.
- 04) Um dos aspectos mais notáveis das artes bizantinas foi seu profundo comprometimento com o enaltecimento da autoridade imperial, vista como absoluta e sagrada, posto que o imperador era considerado o representante de Deus na terra.
- 08) O emprego dos mosaicos em edificações maias e astecas mostra que os povos pré-colombianos sofreram forte influência dos missionários enviados por Bizâncio para disseminar o Cristianismo pelo mundo.
- 16) Após a Tomada de Constantinopla, em 1453, os otomanos destruíram todos os vestígios da arquitetura religiosa bizantina, substituindo-a por edificações inspiradas em modelos asiáticos considerados mais adequados.

Questão 02

Os filósofos Theodor W. Adorno (1903-1969) e Max Horkheimer (1895-1973), no ensaio intitulado “A indústria cultural: o esclarecimento como mistificação das massas”, publicado em 1947, argumentaram que uma das características mais marcantes das sociedades capitalistas foi a transformação das manifestações culturais em mercadorias da indústria cultural, cujos conteúdos são padronizados com o intuito de valorizar o consumo passivo e prazeroso desses produtos culturais, ao mesmo tempo em que atrofiam a imaginação, o pensamento crítico e reflexivo dos consumidores. De acordo com o ponto de vista dos autores, é **correto** afirmar:

- 01) As manifestações culturais da indústria cultural não contribuem para a formação de consciências críticas quanto aos problemas das sociedades capitalistas.
- 02) A indústria cultural produz no consumidor uma percepção abrangente e crítica através dos bens culturais que lança no mercado.
- 04) Os produtos da indústria cultural, como o cinema, a música e a literatura de auto-ajuda, por exemplo, apresentam conteúdos com mensagens padronizadas.
- 08) Ao invés de contribuir para o esclarecimento, a indústria cultural gera uma consciência mistificadora nos indivíduos.
- 16) A produção cultural deixa de ser livremente produzida pelos criadores e passa a sujeitar-se aos interesses do mercado e ao controle dos proprietários da indústria de entretenimento e de seus representantes.

Questão 03

A lógica é uma disciplina fundamental para diversos campos do saber, e é particularmente importante para o conhecimento filosófico. Ela estuda os métodos e as técnicas para distinguir os bons dos maus argumentos. Nesse sentido, acerca dos argumentos que a lógica estuda, é **correto** afirmar:

- 01) Um argumento é uma sequência de sentenças em que uma destas, a conclusão do argumento, se estabelece a partir de outras sentenças, denominadas premissas.
- 02) Os argumentos dedutivos e os argumentos indutivos constituem ambas as classes de argumentos válidos.
- 04) Um argumento é válido se, e somente se, sua conclusão não pode ser falsa, caso suas premissas sejam verdadeiras.
- 08) A analogia é uma forma de inferência dedutiva, muito útil em análises comparativas, quando se parte de premissas verdadeiras e chega-se a uma conclusão igualmente verdadeira.
- 16) Falácias são argumentos bem-sucedidos em demonstrar a necessidade lógica da conclusão.

Questão 04

A civilização grega clássica acumulou notável desenvolvimento cultural e influenciou a formação cultural e histórica do Ocidente. O século V a.C., conhecido como o século de Péricles, marca a introdução de diversas contribuições acerca das quais é **correto** afirmar:

- 01) O pensamento grego desse período caracteriza-se por nítido antropocentrismo e pelo racionalismo. Lega, assim, contribuições importantes para a filosofia, a matemática, o teatro, a arquitetura e a música.
- 02) O humanismo dos gregos antigos valoriza a razão, a simplicidade, a harmonia e a ordem. Tal forma de pensar influencia a concepção que empregavam ao desenhar as cidades (pólis) e suas construções.
- 04) Em Atenas, naquele período, viceja uma forma pioneira de monoteísmo, dedicada ao culto do deus Cronos, que influenciou os israelitas no período do exílio e a elaboração da Bíblia.
- 08) A filosofia grega não começa propriamente na Grécia continental, mas, sobretudo, nas colônias gregas da Jônia e da Magna Grécia. Os primeiros filósofos foram considerados pré-socráticos quando a divisão da filosofia centrou-se na figura de Sócrates, que é ateniense.
- 16) A cidade-estado de Atenas é um paradigma de democracia. Por um lado, incorpora a participação de homens e mulheres adultos. Por outro, combinando a participação direta em assembleias públicas com o sufrágio decorrente das urnas, lançou as bases para a democracia moderna.

Questão 05

Adolfo Lamemha Lins, um dos presidentes da Província do Paraná, na segunda metade do século XIX, fez da imigração sua principal plataforma de governo. Depois de estudar os problemas das colônias de imigrantes já implantadas no Paraná, ele elaborou um programa para fazer com sucesso a colonização do estado com imigrantes europeus. A respeito dessa política, assinale o que for **correto**.

- 01) As colônias deveriam estar situadas próximas aos centros urbanos então existentes.
- 02) Aos colonos imigrantes seriam facilitadas as aquisições das terras que habitavam.
- 04) A produção agrícola das colônias deveria ser destinada exclusivamente à exportação, para pagar os custos de aquisição das terras junto ao governo provincial.
- 08) Nas colônias afastadas da capital, Curitiba, seriam construídas escolas e capelas religiosas.
- 16) Assim que instalados, os colonos seriam empregados na construção de estradas e o governo da província cessaria o fornecimento de alimentos a eles.

Questão 06

Quando da chegada dos europeus ao Continente Americano, em 1492, estima-se que a população da América estava entre 80 e 100 milhões de pessoas. Para o que é hoje o território brasileiro, as estimativas variam entre 3 e 6 milhões de habitantes distribuídos entre 1.500 grupos étnicos distintos, agrupados em quarenta grandes famílias linguísticas. Sobre essa população e os primeiros grupos indígenas que ocuparam o Paraná, assinale o que for **correto**.

- 01) Os restos humanos mais antigos encontrados no Brasil até o momento são os de uma jovem mulher, batizada pelos arqueólogos de Luzia. A datação realizada indicou que eram de 11.500 anos atrás, e encontrados em uma caverna na região de Ponta Grossa, nos Campos Gerais do Paraná.
- 02) O território paranaense vem sendo ocupado por diferentes populações humanas há cerca de 9.000 anos, de acordo com os vestígios de suas culturas materiais encontrados por arqueólogos.
- 04) A hipótese mais aceita sobre as primeiras populações que ocuparam o Continente Americano é a que defende terem elas vindo do noroeste da Ásia, cruzando o estreito de Bering.
- 08) A formação da base material para sedentarização dos grupos caçadores coletores que viviam nos territórios hoje pertencentes ao Paraná só ocorreu com a chegada dos primeiros europeus, que trouxeram as técnicas do velho continente. Somente então ocorreu o desenvolvimento da agricultura, a domesticação de animais e a fabricação de cestarias e cerâmicas.
- 16) Os vestígios da cultura material de povos pescadores e coletores são encontrados numa vasta faixa entre o mar e a Serra do Mar. As baías, os estuários e as lagoas apresentam sítios denominados de sambaquis, que chegam a atingir 10 metros de altura. Neles são encontrados restos de alimentos, adornos, conchas, ferramentas, armas, vestígios de sepultamento.

Questão 07

As pesquisas atuais sobre ancestralidade genômica estabelecem a contribuição de três matrizes básicas na formação do povo brasileiro: a indígena, a europeia e a africana. Elas comprovam a riqueza e a diversidade genética da população brasileira num processo de intensa miscigenação que ocorreu desde a chegada dos primeiros europeus e africanos. Sobre a formação da população brasileira até o final do século XIX, é **correto** afirmar:

- 01) Em meados do século XIX, houve um aumento substancial da população afro-brasileira devido à chegada de grandes contingentes de trabalhadores de vários países da África trazidos para trabalharem nas lavouras de café que se expandiam na Zona da Mata mineira e no Vale do Paraíba fluminense e paulista.
- 02) No final do século XIX, a população de brancos representava cerca de 30% da população. As políticas dos governos imperiais tentaram atrair imigrantes para o Sul, especialmente Rio Grande do Sul, Santa Catarina e Paraná. Graças a essas políticas, grande número de grupos étnicos de origem europeia formou colônias. Além de italianos e alemães, também eslavos (principalmente poloneses, ucranianos e russos) se instalaram nessa região.
- 04) Conforme entidades indigenistas, existem no Brasil atual mais de 200 povos indígenas, falantes de mais de 180 línguas diferentes. Calcula-se que 1470 povos indígenas tenham sido extintos desde a ocupação territorial pelos europeus. Entre os séculos XVI e XIX, houve uma drástica diminuição da população indígena no Brasil. Estimada em até 10 milhões de pessoas no início do século XVI, essa população foi reduzida para menos de 800 mil no início do século XIX.
- 08) A descoberta de ouro e o desenvolvimento da mineração nas regiões de Minas, de Goiás e de Mato Grosso, foram responsáveis por intenso fluxo de portugueses no século XVIII. Calcula-se que, entre 1700 e 1760, cerca de 700 mil pessoas originárias da Metrópole e de outras colônias portuguesas tenham migrado para a região das minas.
- 16) A implantação da indústria automobilística, em meados do século XX, só foi possível devido à presença de mão de obra especializada constituída por imigrantes italianos, alemães e japoneses. Esses grupos chegaram ao país no final do século XIX, estabeleceram-se em São Paulo e contribuíram também para o aumento da diversidade étnica por meio da miscigenação.

Questão 08

A Organização de Cooperação e de Desenvolvimento Econômico (OCDE) atua nos âmbitos internacional e intergovernamental. Criada em 1961, tem sede em Paris e conta com 37 membros. Sobre a OCDE, é **correto** afirmar que:

- 01) Com o crescimento da economia mundial, a OCDE passa a regular a expansão do comércio mundial, promovendo acordos multilaterais entre os seus membros de forma a conter as transformações econômicas e geopolíticas dos países mais pobres.
- 02) Originalmente, a OCDE foi denominada Organização Europeia de Cooperação Econômica (OECE), e foi criada com a finalidade de administrar e distribuir os recursos do Plano Marshall, após a Segunda Guerra. O Reino Unido, a França e a Alemanha Ocidental foram os principais beneficiados com recursos do programa. Em 1961, passou a ser chamada de OCDE e nela foram admitidos os Estados Unidos e o Canadá.
- 04) A maioria dos membros tem economia com elevados IDH e PIB *per capita*, e são considerados países desenvolvidos. Produzem juntos metade da riqueza do mundo, por isso, são chamados grupo dos ricos. Reúne os países mais industrializados do mundo e alguns emergentes, como México, Chile, Coreia do Sul e Turquia.
- 08) A OCDE é um Fórum Internacional que promove políticas públicas, auxilia o desenvolvimento e a expansão econômica dos membros, proporcionando ações que possibilitam a estabilidade financeira e o fortalecimento da economia global.
- 16) O Brasil, juntamente com Hungria, México e Turquia, são países membros da OCDE descritos como economias de renda média pelo Banco Mundial. Tem distinção e participação plena em reuniões e plena cooperação em diálogos e em negócios sobre o desenvolvimento das economias mundiais.

Questão 09

Atividades econômicas como a agricultura, a pecuária e o extrativismo provocam impactos sobre o meio ambiente. Sobre esses impactos, assinale o que for **correto**.

- 01) No Domínio Amazônico, principalmente na parte central e na oriental, as áreas de floresta tropical foram ocupadas com a expansão da fronteira agropecuária. Extensas áreas florestais deram lugar a pastagens e a campos de cultivo de soja e de arroz implantados pelos projetos da Superintendência para o Desenvolvimento da Amazônia (Sudam). Essa expansão provocou a destruição do cultivo de forma sustentável da seringueira, *Hevea brasiliensis*, cuja extração do látex foi afetada pelos conflitos entre os seringueiros e pelo avanço das fazendas sobre os seringais.
- 02) Os solos da Floresta Atlântica, nas áreas mais acidentadas dos Mares de Morros, são geralmente pobres, contando apenas com a matéria orgânica dos restos vegetais fornecidos pela floresta. A substituição da vegetação natural por cultivos pode interromper o fornecimento dessa matéria orgânica, levando à degradação desses solos.

- 04) Plantas leguminosas como feijão e soja podem melhorar a qualidade dos solos, pois vivem em associação com bactérias que fixam o nitrogênio diretamente do ar, incorporando quantidades elevadas desse elemento químico junto às raízes. Esse processo é denominado adubação verde.
- 08) A criação de bovinos e de suínos é afetada por zoonoses. Entre elas, a teníase e a cisticercose provocadas por platelmintos chamados tênias. As espécies que afetam o homem são *Taenia saginata* e *Taenia solium*.
- 16) A pecuária bovina pode ser fornecedora de gases responsáveis pelo efeito estufa, da seguinte maneira: a fermentação intestinal do bovino ruminante libera na atmosfera metano e óxido nítrico. Esses gases também podem ser gerados pelo esterco e pela urina dos animais.

Questão 10

Sobre os conceitos em Ecologia, assinale a(s) alternativa(s) **correta(s)**.

- 01) Ao dizer onde uma espécie é encontrada e o que faz no local onde vive, estamos nos referindo ao nicho ecológico e à biocenose, respectivamente.
- 02) Comunidade é o conjunto de organismos que têm o mesmo habitat e constituem uma população.
- 04) Onívora é a denominação dada aos organismos que ocupam mais de um nível trófico na cadeia alimentar.
- 08) Ciclo biogeoquímico é a série linear de reações que ocorrem originalmente nos organismos para transferir a energia captada pelos organismos autotróficos.
- 16) A produtividade primária líquida é a diferença entre a produtividade primária bruta e a biomassa (ou energia) consumida na respiração.

Questão 11

Sobre sais minerais, assinale o que for **correto**.

- 01) Os sais minerais encontram-se dissolvidos na água do corpo humano, na forma de íons, pois a água atua como solvente, dispersando as atrações eletrostáticas que existem entre esses íons.
- 02) O sal mineral composto pelo íon X^{2+} , de configuração eletrônica $1s^2 2s^2 2p^6 3s^2 3p^6$, auxilia no processo de coagulação do sangue.
- 04) O átomo de potássio, pertencente à classe dos microminerais, é mais estável que o seu respectivo cátion.
- 08) O elemento ferro, componente dos ossos e dos dentes, possui oito elétrons na camada de valência.
- 16) Os macrominerais Na^+ e Mg^{2+} são espécies isoeletrônicas.

Questão 12

Considere um eucarioto unicelular em movimento ameboide. Suponha que este eucarioto se mova em linha reta passando pelos pontos A, B, C e D. Se o movimento é uniforme, assinale o que for **correto**.

- 01) O módulo da velocidade escalar aumenta a cada ponto atingido pelo eucarioto.
- 02) A estrutura intracelular que permite este tipo de movimento é proteica, exclusiva dos eucariotos, inclusive nos multicelulares, e denominada de citoesqueleto.
- 04) Se o tempo percorrido do ponto A ao ponto B, do ponto B ao ponto C e do ponto C ao ponto D for o mesmo, as distâncias entre os pontos A e B, entre os pontos B e C e entre os pontos C e D também serão as mesmas.
- 08) Nas células eucarióticas vegetais o citoesqueleto só estará presente em organismos unicelulares.
- 16) Se a distância entre o ponto A e o ponto B for maior que a distância entre o ponto C e o ponto D, então a velocidade escalar média calculada entre os pontos A e B será maior do que a velocidade escalar média calculada entre os pontos C e D.

Questão 13

Quando luz incide sobre a superfície de um metal, elétrons podem ser extraídos dessa superfície. Esse fenômeno é denominado efeito fotoelétrico. Assinale o que for **correto** sobre o efeito fotoelétrico e sobre as propriedades da luz.

- 01) O efeito fotoelétrico é uma evidência do comportamento corpuscular da luz.
- 02) Elétrons são liberados da superfície do metal se a energia dos fótons incidentes for maior que a energia que prende os elétrons à superfície do metal (função trabalho).
- 04) Quanto maior o comprimento de onda da luz incidente, maior será a energia transferida dos fótons para os elétrons.
- 08) Independentemente da frequência da luz incidente, elétrons podem ser liberados da superfície do metal, aumentando-se a intensidade do feixe de luz.
- 16) A função trabalho do metal depende exclusivamente do comprimento de onda da luz incidente.

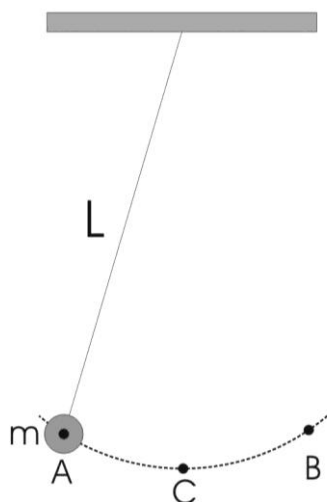
Questão 14

Considerando movimentos próximos à superfície terrestre, e na ausência de forças dissipativas, é **correto** dizer que

- 01) na queda vertical, se um corpo de massa m sofre um deslocamento d a partir do repouso, em um intervalo de tempo t , então esse mesmo corpo, partindo novamente do repouso, sofrerá um deslocamento $2d$ em um intervalo de tempo $2t$.
- 02) na queda vertical, se um corpo de massa m adquire uma velocidade v a partir do repouso, em um intervalo de tempo t , então um corpo de massa $2m$, partindo também do repouso, adquirirá uma velocidade $2v$ no mesmo intervalo de tempo t .
- 04) na queda vertical, se um corpo de massa m adquire uma velocidade v a partir do repouso, em um intervalo de tempo t , então esse mesmo corpo, partindo também do repouso, adquirirá uma velocidade $2v$ em um intervalo de tempo $2t$.
- 08) tanto o lançamento horizontal como o lançamento oblíquo podem ser estudados decompondo-os em dois movimentos simultâneos e independentes entre si, sendo um movimento uniforme horizontal e um movimento uniformemente variado vertical.
- 16) se um corpo de massa m for solto na vertical e um outro corpo também de massa m for lançado horizontalmente da mesma altura h no mesmo instante t , então este último atingirá primeiramente o solo, por ter sofrido um impulso inicial que o primeiro não sofreu.

Questão 15

Considere um pêndulo simples ideal composto de uma massa m presa a uma extremidade de um fio inextensível de comprimento L . A outra extremidade é presa ao teto, conforme mostra a figura abaixo, e a massa m é solta da posição A. Considere que as oscilações do pêndulo são suficientemente pequenas de tal forma que o movimento do pêndulo seja harmônico simples. Assinale o que for **correto**.



- 01) A energia potencial em A é maior que a energia potencial em C.
- 02) A energia cinética é menor na posição C.
- 04) A energia mecânica total do pêndulo na posição A é maior que na posição C.
- 08) Para qualquer massa m , o período de oscilação do pêndulo pode ser de 1 segundo se a razão $g/L = (2\pi)^2$, onde g é a aceleração da gravidade.
- 16) A posição horizontal da massa em diferentes tempos pode ser descrita por uma função do tipo cosseno.

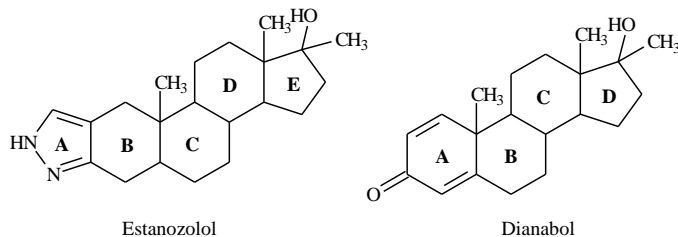
Questão 16

Sobre os conceitos físico-químicos aplicados aos Princípios da Termodinâmica, assinale o que for **correto**.

- 01) Admitindo-se que o Universo seja um sistema isolado, sua entropia sempre diminui.
- 02) De acordo com a 2ª Lei da Termodinâmica, as máquinas térmicas que operam segundo o ciclo de Carnot são máquinas que atingem um rendimento de 100% na conversão de trabalho em calor.
- 04) Um chuveiro elétrico é considerado uma máquina térmica, pois converte trabalho em calor.
- 08) Reações exotérmicas como as combustões podem ser utilizadas para pôr em funcionamento uma máquina térmica até que um dos reagentes (combustível ou oxigênio) se esgote.
- 16) Todos os tipos de combustão liberam a mesma quantidade de energia, ou seja, possuem a mesma entalpia de combustão, e esse fato se explica pela Lei de Hess.

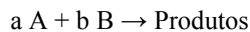
Questão 17

Anabolizantes são hormônios sintéticos utilizados no tratamento de algumas doenças. Porém, o uso indevido dessas substâncias pode provocar efeitos colaterais graves, como, por exemplo, hipertensão. Com base na estrutura química dos anabolizantes sintéticos estanozolol e dianabol, assinale o que for **correto**.



- 01) Na estrutura do estanozolol existem 4 carbonos primários, 9 carbonos secundários, 6 carbonos terciários e 2 carbonos quaternários.
- 02) O anel A da estrutura do dianabol é aromático.
- 04) A desidratação intramolecular do anel D do dianabol leva à formação de um ciclopentadieno.
- 08) Na estrutura do estanozolol, todos os átomos de carbono possuem ângulo de ligação próximo de 109°.
- 16) O dianabol e o estanozolol possuem o mesmo número de carbonos quirais.

Considerando que a reação elementar abaixo ocorra em sistema fechado, e com iguais concentrações dos reagentes gasosos A e B, assinale o que for **correto**.



- 01) $v = k [A]^a [B]^b$, em que “a” e “b” são os coeficientes estequiométricos da reação.
- 02) Se aumentarmos as concentrações de A e B, aumentaremos a probabilidade de haver colisões efetivas.
- 04) A probabilidade de ocorrência de choques intermoleculares do tipo (A, A) é 1/2.
- 08) Se a entalpia dos produtos for maior que as entalpias dos reagentes A e B, a reação será endotérmica.
- 16) Se usarmos platina para catalisar a reação entre A e B, a catálise será homogênea.

Dado o polinômio $P(x) = 2x^3 - 17x^2 + 41x - 30$, assinale o que for **correto**:

- 01) O polinômio $P(x)$ é divisível por $(2x-3)$ e por $(x-2)$, portanto $P(x)$ é divisível por $(2x-3)(x-2)$.
- 02) O polinômio $P(x)$ é divisível por $(2x-3)$ e por $(4x-6)$, portanto $P(x)$ é divisível por $(2x-3)(4x-6)$.
- 04) O quociente do polinômio $P(x)$ por $(2x-3)$ tem $x=2$ e $x=5$ como raízes.
- 08) O quociente do polinômio $P(x)$ por $(x-5)$ é $2x^2 - 7x + 6$.
- 16) O polinômio $P(x)$ tem duas raízes complexas conjugadas e uma raiz real.

LÍNGUA PORTUGUESA

TEXTO

O homem pronominal

(Sérgio Rodrigues)

1 O país passou sem escala dos anacolutos de Dilma
2 Rouseff às mesóclises de Michel Temer. De um ponto
3 de vista (digamos) psíquico-gramatical, a mudança faz
4 o desfavor de sugerir que não há meio termo para o ser
5 brasileiro: ou tropeçamos a cada passo na
6 desestruturação lógica e sintática, tentando fazer com
7 que palavras e coisas se encaixem a golpes de marreta,
8 ou caímos na cafonice bacharelesca que azeita as
9 engrenagens do discurso enquanto o afasta da fala
10 popular e o torna marotamente difícil, concebido
11 menos para se comunicar com cidadãos do que para
12 mesmerizar multidões. Em algum lugar profundo de
13 nossa mentalidade, há uma placa de bronze na qual,
14 sob uma efígie de Rui Barbosa e com nota de rodapé
15 informando tratar-se de tradução do latim, está gravada
16 esta mentira: “Falar enrolado é sinal de uma
17 inteligência superior”.

18 Sim, este artigo trata de uma mera questão de
19 forma. Em primeiro lugar, porque por trás desta, se
20 procurarmos bem, sempre há belos nacos de conteúdo.
21 Mas não é só isso. Num momento em que o
22 provocador Sérgio Machado faz o papel daquela
23 mulher canastronamente oferecida do “teste de
24 fidelidade” da TV e convida todos a confessar seus
25 pecados, revestindo as tramoias brasilienses de um ar
26 chanchadeiro, começa a se esboçar para a história do
27 impeachment um enredo em que todos os lados da
28 guerra política se igualam no objetivo de salvar a
29 própria pele da ameaça representada por um intruso
30 togado que não sabe brincar. Perde força até entre
31 dilmistas de carteirinha a tese do “golpe judiciário-
32 midiático”, sobe a da “frente ampla do abafa”. Num
33 contexto político em que distinções clássicas de
34 conteúdo tendem a virar geleia, afogadas no tacho do
35 fisiologismo universal, prestar atenção às diferenças de
36 forma talvez ganhe ainda mais importância.

37 “Procurarei não errar, mas, se o fizer, consertá-lo-
38 ei”, disse Michel Temer na última terça-feira, ao
39 anunciar suas primeiras medidas econômicas ao lado
40 do ministro da Fazenda, Henrique Meirelles. Para seu
41 crédito, deu uma risadinha após a tirada de intercalar o
42 pronome oblíquo átomo entre o radical e a desinência
43 de “consertarei”. Reconhecia assim o que já virou a
44 principal marca de seu estilo. Desde o “sê-lo-ia” do
45 discurso de posse, dia 12, vinha angariando elogios e
46 críticas. Houve quem se derretesse pelo domínio
47 linguístico demonstrado pelo sucessor de uma
48 presidente incapaz de juntar lé com cré. Houve quem
49 apontasse o descompasso entre aquela ostentação
50 mesoclítica e os pequenos deslizes gramaticais que
51 Temer de fato comete para defender a tese de um
52 retrocesso de comunicação entre o “coloquialismo” de
53 Dilma e a pompa do presidente interino.

54 A mesóclise é [...], no português brasileiro
55 moderno, basicamente entulho, uma peça do ferro-
56 velho gramatical. Isso não quer dizer que não se deva
57 estudá-la nas escolas: é preciso, sim, conhecer a
58 história da língua e ter instrumentos para ler sem susto
59 textos de épocas diversas, não só o que se publica hoje
60 na internet. Também não significa que a mesóclise seja

61 inteiramente destituída de aplicação contemporânea:
62 para o humor, como sátira do discurso de um
63 personagem antiquado ou metido a besta, é recurso
64 muito eficaz. Além disso, como demonstra Temer, sua
65 utilidade é inegável para quem deseja ser um
66 personagem antiquado ou metido a besta. [...]

67 O risco maior, no caso de Temer, nem é o de soar
68 como um político da República Velha, algo que ele
69 parece até desejar. É ser abatido precocemente pelos
70 sucessivos erros de seu governo e entrar para a história
71 como o homem-mesóclise: aquele que foi intercalado
72 brevemente entre as duas metades do segundo mandato
73 de Dilma.

74 Mais que gramatical, o problema da mesóclise é de
75 cultura. Faz mais de meio século que os linguistas
76 sabem disso: colocação de pronomes não é camisa de
77 força sintática. Depende da fonética, do uso, da
78 história, do estilo de cada comunidade de falantes.
79 Mesmo assim, os ultraconservadores insistem em
80 impor a colocação lusitana como padrão, traço de
81 subserviência cultural que chega a ser incompreensível,
82 para não dizer imperdoável, quase um século depois da
83 Semana de Arte Moderna. “É urgente afastar a ideia de
84 que a colocação brasileira é inferior à que os
85 portugueses observam”, escreve o autor da Moderna
86 Gramática Portuguesa. Um radical? Longe disso: aos
87 88 anos, membro da Academia Brasileira de Letras,
88 Evanildo Bechara é o mais respeitado gramático
89 brasileiro vivo.

(Texto adaptado de <<http://alias.estadao.com.br/noticias/geral,o-homem-pronominal,10000053845>>. Acesso em 09-06-2016)

Vocabulário:

Azeitar: pôr azeite em, temperar com azeite, untar com óleo, lubrificar.

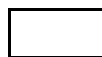
Fisiologismo: conduta ou prática de certos representantes ou servidores públicos que visa à satisfação de interesses ou vantagens pessoais ou partidárias, em detrimento do bem comum.

Mesmerizar: deixar sem ação, enfeitiçar, magnetizar, fascinar.

Questão 20

Assinale o que for **correto** quanto ao que se afirma a seguir.

- 01) Na expressão “**anacolutos** de Dilma Rouseff” (linhas 1 e 2), o termo em negrito pode ser definido como uma figura de linguagem em que há expressão evidentemente exagerada de uma idéia.
- 02) O fragmento “Houve quem se derretesse pelo domínio linguístico demonstrado pelo sucessor” (linhas 46 e 47) possui equivalência semântica com a expressão “mesmerizar multidões” (linha 12).
- 04) O fragmento “Depende da fonética, do uso, da história, do estilo de cada comunidade de falantes” (linhas 77 e 78) define, em termos gerais, o que se entende por variação linguística.
- 08) A expressão “o ‘coloquialismo’ de Dilma” (linhas 52 e 53) relaciona-se, contextualmente, à expressão “pequenos deslizes gramaticais” (linha 50).
- 16) O fragmento “na cafonice bacharelesca que azeita as engrenagens do discurso” (linhas 8 e 9) é um exemplo de hipérbole utilizada pelo autor para ridicularizar o discurso exagerado de Michel Temer.



Questão 21

Assinale o que for **correto** quanto ao que se afirma a respeito do conteúdo do texto.

- 01) Para o autor, o uso da mesóclise, atualmente, é dispensável e reflete apenas que o falante está satirizando uma personagem ou se mostrando pretensioso.
- 02) Ao comparar Dilma Rousseff a Michel Temer no quesito domínio linguístico, o autor estabelece diferenças formais tanto no discurso quanto no comportamento de ambos.
- 04) Na visão do autor, os ultraconservadores não são adeptos à colocação pronominal lusitana como forma padrão da língua.
- 08) Segundo o autor, o discurso de Michel Temer é caracterizado por uma “cafonice bacharelesca” (linha 8), sendo uma forma de impressionar aqueles que apreciam o falar difícil.
- 16) De acordo com o autor, pessoas que, hoje em dia, dominam perfeitamente o idioma não apresentam conteúdo interessante no que expressam.

Questão 22

Assinale o que for **correto** quanto ao que se afirma a seguir.

- 01) A expressão “basicamente entulho” (linha 55) é uma metáfora empregada para definir a mesóclise no português brasileiro moderno (linhas 54 e 55).
- 02) Da linha 13 à linha 17, o autor afirma que o uso da linguagem rebuscada e difícil não é um índice de inteligência.
- 04) A expressão “homem-mesóclise” (linha 71) é formada por composição e funciona, no texto, para caracterizar o governo de Michel Temer como desnecessário.
- 08) A expressão “distinções clássicas de conteúdo tendem a virar geleia, afogadas no tacho do fisiologismo universal” (linhas 33-35) constitui um exemplo de prosopopeia.
- 16) As expressões “uma peça do ferro-velho gramatical” (linhas 55 e 56) e “entulho” (linha 55), empregadas juntas no texto, constituem um exemplo de sinonímia.

Questão 23

Assinale o que for **correto** quanto ao que se afirma a seguir.

- 01) Para o autor, o problema da mesóclise refere-se mais a aspectos culturais do que a aspectos gramaticais.
- 02) O fragmento “não quer dizer que não se deva estudá-la” (linhas 56 e 57) também pode ser reescrito *não quer dizer que não deva-se estudá-la*.
- 04) O fragmento “informando tratar-se de tradução” (linha 15) pode ser reescrito *informando que se trata de tradução*.
- 08) As expressões “precoce” (linha 69) e “basicamente” (linha 55) modificam, respectivamente, as expressões “ser abatido” (linha 69) e “entulho” (linha 55), indicando intensidade.
- 16) As expressões “ultraconservadores” (linha 79) e “subserviência” (linha 81) apresentam, em suas formações, elementos que expressam intensidade.

Questão 24

Assinale o que for **correto** quanto ao que se afirma a seguir.

- 01) Em “convida todos a confessar seus pecados” (linhas 24 e 25), ocorre o emprego de um verbo que requer, em sua estrutura, um complemento oracional.
- 02) As expressões “começa a se esboçar” (linha 26) e “chega a ser incompreensível” (linha 81) indicam aspecto incoativo das ações de “esboçar” e de “ser”, respectivamente.
- 04) A expressão “às diferenças” (linha 35) completa o sentido do verbo “prestar” (linha 35) e funciona sintaticamente como objeto indireto.
- 08) A expressão “desfavor” (linha 4) apresenta, em sua estrutura, um elemento de formação que indica ação contrária.
- 16) Os dois pontos na linha 5 são empregados para introduzir uma explicação para uma expressão anteriormente mencionada.

LITERATURAS EM LÍNGUA PORTUGUESA**Questão 25**

Assinale o que for **correto** em relação aos sermões do Padre Antônio Vieira.

- 01) Alguns sermões têm o compromisso ideológico de denunciar a tirania dos colonizadores, combater a influência da Reforma Protestante, criticar os padres que não realizavam a contento a ação de catequizar.
- 02) A Bíblia era fonte constante onde padre Antônio Vieira buscava passagens e citações a fim de desenvolver suas argumentações. É por isso que o *Sermão da Sexagésima* tem por base a conhecida parábola do semeador.
- 04) O *Sermão da Sexagésima* é exemplo do pastoralismo típico do barroco. Trata-se de processo estilístico marcado pelo uso de vocábulos eruditos, trocadilhos, perifrases, jogos de palavras e sintaxe sinuosa associado ao procedimento do *inutilia truncat*.
- 08) O *Sermão da Sexagésima* retoma a parábola bíblica do semeador, em que Cristo compara o ato de semear ao ato de pregar. Isso porque tanto a semeadura quanto a pregação são trabalhos que não dão retorno rápido e fácil. Vieira critica a forma como os padres pregavam, e os culpa pelo fato de a pregação não surtir efeito.
- 16) Alguns sermões refletem a dualidade temática que caracterizou o Barroco, pois mostram o conflito entre espírito e corpo. O orador exaltava longamente as qualidades morais e espirituais. Em momentos de descontração, o autor fazia elogios ao amor sensual e à vida terrena.

Assinale o que for **correto** sobre *Memórias póstumas de Brás Cubas* e sobre seu autor, Machado de Assis.

- 01) A morbidez e a obsessão pela morte são traços da produção literária de Machado de Assis. A morte é enfocada de um ponto de vista material e científico. No romance há uma preocupação religiosa com o destino da alma humana.
- 02) O fato de a personagem Brás Cubas dedicar as memórias aos vermes constitui uma forma de ironia, já que quebra as expectativas sobre as dedicatórias tradicionais nos livros, destinadas a pessoas queridas e/ou importantes. Oferecer aos vermes é também mostrar desprezo pela humanidade.
- 04) Brás Cubas narra suas memórias quando já está morrendo e, egoísta que é, seleciona as situações mais heróicas de sua vida, a fim de ser reconhecido postumamente como homem de caráter distinto.
- 08) O foco narrativo – em terceira pessoa – contraria o princípio realista da objetividade, que seria alcançada por meio da narração em primeira pessoa. No entanto, os fatos são narrados em ordem cronológica e o narrador é imparcial, o que está de acordo com as características do período realista.
- 16) A maioria das histórias de Machado está situada no Rio de Janeiro do final do século XIX, mas os temas enfocados nesse meio e nesse tempo refletem questões universais e atemporais como o amor, o adultério, a amizade e a morte.

ESPAÑHOL

TEXTO

Los juguetes electrónicos limitarían la comunicación oral entre menores de edad

(Redacción Sociedad Guayaquil)

1 Los investigadores de la Universidad del Norte de
2 Arizona grabaron los sonidos de 26 parejas de padres y
3 niños entre 10 a 16 meses de edad mientras jugaban en
4 sus casas, para conocer cómo reaccionan ante este tipo
5 de distracción digital y electrónica.

6 El resultado de su investigación, publicado en la
7 revista *JAMA Pediatrics*, es que con los juguetes
8 electrónicos (ricos en luces y sonidos) los menores de
9 edad desarrollarían un lenguaje de menor calidad y
10 menos rico en palabras, en comparación con el
11 intercambio oral que mantienen padres e hijos al
12 compartir libros y juguetes tradicionales como un
13 rompecabezas de madera.

14 “Mientras jugaban con los instrumentos electrónicos,
15 los padres utilizaron menos giros conversacionales,
16 produjeron un menor número de respuestas y
17 emplearon menos palabras con contenido específico
18 que cuando jugaban con los libros o rompecabezas”,
19 explicaron los investigadores, quienes no son los
20 únicos en analizar los efectos de las tablets y celulares
21 en menores de edad.

22 Otro hallazgo fue que los niños vocalizaban menos
23 mientras jugaban con los instrumentos electrónicos que
24 con los libros, y que los padres usaban menos palabras
25 durante el juego con elementos tradicionales que
26 mientras jugaban con los libros.

27 “Estos resultados proporcionan una base para

28 desalentar la compra de juguetes electrónicos,
29 anunciados como educativos y que suelen ser bastantes
30 caros. Además se suman a la gran cantidad de
31 evidencias que respaldan los beneficios potenciales de
32 la lectura en niños muy pequeños”, afirman los autores.

33 “Los juguetes electrónicos que tienen luces o
34 producen ruidos son muy eficaces a la hora de llamar
35 la atención de los niños mediante la activación de su
36 reflejo de orientación. Este reflejo primitivo obliga a
37 la mente a concentrarse en nuevos estímulos visuales o
38 auditivos”, explican los expertos en un reportaje
39 publicado en *El Confidencial*.

40 Según Radesky y Christakis, un detalle clave al
41 momento de escoger un juguete es que potencien la
42 conversación durante el juego, de esta forma los niños
43 aprenderán a decir sus primeras palabras y además
44 cultivarán habilidades sociales, como el respeto por los
45 turnos y las ideas de los otros; o la adquisición de roles
46 durante el juego.

47 “Las interacciones verbales son solo una parte de la
48 historia. Lo que falta en este estudio es una
49 perspectiva sobre cómo las interacciones no verbales,
50 que también son fuente importante de habilidades
51 sociales y emocionales, varían según el tipo de
52 juguete”, opinan. A pesar de las críticas a los juguetes
53 electrónicos, los científicos no descartan que las
54 actividades digitales tienen un potencial enorme,
55 mucho más en la era de la conectividad.

(Adaptación de *El telégrafo*. Quito, martes, 5 de enero de 2016, p. 24)

Tras la lectura detenida del fragmento de texto, extraído y adaptado del periódico ecuatoriano *El Telégrafo*, señale la(s) alternativa(s) **correcta(s)**.

- 01) El texto informa sobre el resultado de un experimento médico en pediatría, realizado con una decena de individuos en sus primeros años de vida.
- 02) Como conclusión, la investigación parece comprobar la hipótesis de que cuanto más modernos y sofisticados sean los aparatos lúdicos menos beneficios aportan a niños en temprana edad.
- 04) El texto informa sobre la investigación realizada con niños infractores, en una universidad del norte de los Estados Unidos.
- 08) Son exiguos los estudios científicos con tablets y celulares, debido a la novedad de esos aparatos tecnológicos.
- 16) El experimento tiene como objetivo comparar los efectos de los juegos tradicionales y tecnológicos en la actividad lúdica infantil.

Questão 28

Sobre el texto periodístico, publicado en la prensa ecuatoriana, señale la(s) alternativa(s) **correcta(s)**.

- 01) El reportaje de *El Telégrafo* trae la explicación de *El Confidencial* de que los ruidos y luces de los juguetes electrónicos son eficientes para el sentido de orientación de los niños.
- 02) Los juguetes electrónicos suelen ser ruidosos y luminosos, además de su bajo costo.
- 04) La investigación analiza el comportamiento de la pareja, es decir, el juego entre padre y madre durante la primera etapa del desarrollo infantil.
- 08) La conversación durante el juego es positiva, así como el respeto a las ideas ajenas, según evalúan los científicos Radesky y Christakis.
- 16) El texto concluye que hay que menospreciar la función de los juguetes electrónicos y de los rompecabezas de madera en la educación de los nenes.

Questão 29

De acuerdo con los aspectos gramaticales de la lengua española, señale la(s) alternativa(s) **correcta(s)**.

- 01) "... lenguaje" (línea 9) y "reportaje" (línea 38) son heterogénicos.
- 02) Los números "26" (línea 2), "10" (línea 3) y "16" (línea 3) son numerales cardinales que se escriben "veintiséis", "diez" y "dieciséis", respectivamente.
- 04) "... los menores de edad" (líneas 8, 9 y 21) y "los científicos" (línea 53) se clasifican como sustantivo plural y adjetivo plural, respectivamente.
- 08) "... menor calidad" (línea 9) y "menos rico" (línea 10) son adjetivos cuantificadores que se refieren al sustantivo "resultado" (línea 6)
- 16) "... expertos" (línea 38), "investigadores" (líneas 1 y 19) y "investigación" (línea 6) son heterotónicos.

Questão 30

De acuerdo con los aspectos gramaticales del verbo español, señale la(s) alternativa(s) **correcta(s)**.

- 01) El verbo "potencien" (línea 41) está en tercera persona de plural de presente de indicativo, así como "tienen" (línea 33) y "mantienen" (línea 11).
- 02) "... emplearon" (línea 17) y "produjeron" (línea 16) son formas en tercera persona de plural de pretérito imperfecto de subjuntivo.
- 04) Las formas "aprenderán" (línea 43) y "desarrollarían" (línea 9) están conjugadas en futuro y condicional, respectivamente.
- 08) Los verbos "desalentar" (línea 28) y "descartan" (línea 53) son verbos en infinitivo y presente de indicativo, respectivamente.
- 16) "... jugaban" (líneas 14, 18, 23 y 26), "vocalizaban" (línea 22) y "era" (línea 55) son formas verbales en tercera persona del singular de pretérito imperfecto de indicativo.

FRANCÊS

Texte

Inondations à Paris: pourquoi les prévisions de crue de la Seine se sont trompées?

1 La crue de la Seine, qui fait craindre depuis jeudi
2 une inondation à Paris, a affiché pendant 48 heures des
3 données et des prévisions en hausse spectaculaire.
4 Jeudi matin, on annonçait un niveau maximum à 5,50
5 m puis à 5,70 m pour le jour suivant. Mais ce vendredi,
6 le chiffre est passé rapidement de 5,90 m à 6,20 m puis
7 à 6,50 m, selon les dernières prévisions du ministère de
8 l'Environnement. Six mètres cinquante, c'est aussi le
9 chiffre livré par la mairie de Paris vendredi soir dans
10 un communiqué indiquant que ce niveau serait atteint
11 dans la nuit de vendredi à samedi... Finalement le
12 fleuve se serait stabilisé vers 6 heures samedi matin à
13 6,10 m environ.

14 Comment le niveau prévisionnel de la Seine a-t-il
15 pu gagner près un mètre en aussi peu de temps? Cette
16 évolution brutale n'est pas seulement lié à la montée
17 soudaine des affluents du fleuve comme le Loing, qui a
18 provoqué de nombreux dégâts en Seine-et-Marne et
19 dans le Loiret. Pas plus qu'à la pluie qui a continué de
20 tomber par intermittence lors des dernières 24 heures.
21 La montée des eaux a en réalité été sous-estimée. C'est
22 ce qu'on a appris à la lecture du site Vigicrues, qui
23 indiquait depuis le milieu de journée ce vendredi, que
24 les prévisions annoncées depuis la veille au sujet de la
25 crue de la Seine étaient erronées. Le site Internet du
26 réseau, chargé de surveiller les fleuves et les rivières de
27 France, évoque "un problème technique sur la station
28 hydrométrique de Paris Austerlitz". Cet incident aurait

29 "conduit la station à sous estimer la hauteur observée",
30 et ce depuis le jeudi 2 juin 2016 à 23h. De son côté, la
31 ministre de l'Ecologie a précisé que "les estimations
32 ont été revues à la hausse à la suite d'un recalage des
33 stations de mesures automatiques dérégulées par les
34 déchets."

35 Pendant une douzaine d'heures entre jeudi soir et
36 vendredi midi, les estimations ont donc été faussées.
37 La station du pont d'Austerlitz, qui fonctionne par
38 ultrason, constitue le principal point de mesure de la
39 montée des eaux dans la capitale. Il faut remonter à
40 Alforville pour trouver une station de mesure
41 comparable en amont et suivre la Seine jusqu'à
42 Suresnes pour disposer de mesures fiables, grâce au
43 barrage situé en aval. Le site Internet de Vigicrues
44 précise que les "niveaux corrigés/observés prévus ont
45 été mis à jour dans les bulletins".

46 Dépendant du ministère de l'Environnement,
47 Vigicrues, est un dispositif de surveillance de plus de
48 20.000 km de cours d'eau dans l'hexagone, soit moins
49 de 10 % du totale des fleuves, rivières et cours d'eau de
50 France. Lancé en 2006, Vigicrues se focalise sur les
51 grands fleuves ayant connu des débordements par le
52 passé et menaçant directement les zones d'habitation.
53 Comme Météo France avec ses alertes "pluies-
54 inondations", abondamment citées depuis quelques
55 jours, Vigicrues émet des bulletins d'informations
56 réguliers sur la situation hydrométrique des cours d'eau
57 surveillés et les classe sur une échelle de risque.

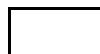
58 Ainsi, le risque de crue est mesuré sur une palette
59 allant du vert au rouge. En vert, il n'y a pas de
60 vigilance particulière requise. En jaune, on passe à un
61 "risque de crue génératrice de débordements et de
62 dommages localisés ou de montée rapide et dangereuse
63 des eaux, nécessitant une vigilance particulière
64 notamment dans le cas d'activités exposées et/ou
65 saisonnières". En orange, couleur associée à plusieurs
66 cours depuis une semaine, on parle de "risque de crue"
67 menaçant cette fois "la vie collective et la sécurité des
68 biens et des personnes. Au rouge, ce qui a été le cas du
69 Loing et de l'Ouanne, il est question d'un "risque de
70 crue majeure", avec une "menace directe et généralisée
71 de la sécurité des personnes et des biens". Dans les
72 faits, les alertes Vigicrues et de météo France sont
73 souvent cohérentes, voire concomitantes.

(Adaptation du texte disponible sur www.linternaute.com/actualite/societe/1309676-crue-de-la-seine-a-paris-pourquoi-les-previsions-se-sont-trompees-d-un-metre-3)

Questão 27

Selon le texte, il est **correct** d'affirmer que:

- 01) Le Loing est un affluent de la Seine.
- 02) La crue de la Seine n'est expliquée que par la pluie qui est tombée par intermittence lors de dernières 24 heures.
- 04) La crue de la Seine a été bien contrôlée par la mairie de Paris.
- 08) La crue de la Seine est expliquée exclusivement à cause de la montée de ses affluents.
- 16) Le risque de crue est mesuré sur une palette allant du vert au rouge; en vert, il n'y a pas de vigilance requise.



Questão 28

Marquez le(s) phrase(s) où le verbe souligné est à l'imparfait de l'indicatif:

- 01) "Mais ce vendredi, le chiffre est passé rapidement de 5,90 m à 6,20 m ..." (lignes 5 et 6).
- 02) "... vendredi soir dans un communiqué indiquant que ce niveau serait atteint..." (lignes 9 et 10).
- 04) "Jeudi matin, on annonçait un niveau maximum à 5,5 m..." (lignes 4 et 5).
- 08) "Cet incident aurait conduit la station à sous estimer la hauteur observée, ..." (lignes 28 et 29).
- 16) "C'est ce qu'on a appris à la lecture du site Vigicrues, qui indiquait depuis le milieu de la journée ..." (lignes 21-23).

Questão 29

Marquez le(s) phrase(s) où l'expression verbale souligné est au passé composé de l'indicatif.

- 01) "... ce niveau serait atteint dans la nuit de vendredi à samedi..." (lignes 10 et 11).
- 02) "... la pluie qui a continué de tomber par intermittence lors des dernières 24 heures" (lignes 19 et 20).
- 04) "La montée des eaux a en réalité été sous-estimée" (ligne 21).
- 08) "Pendant une douzaine d'heures entre jeudi soir et vendredi midi, les estimations ont donc été faussées" (lignes 35 et 36).
- 16) "... les niveaux corrigés/observés prévus ont été mis à jour dans les bulletins" (lignes 44 et 45).

Questão 30

Dans l'extrait suivant, l'expression "de nombreux dégâts" peut être considérée synonyme de:

"Cette évolution brutale n'est pas seulement lié à la montée soudaine des affluents du fleuve comme le Loing, qui a provoqué de nombreux dégâts en Seine-et-Marne et dans le Loiret" (lignes 15-19).

- 01) de nombreux avantages
- 02) de nombreuses destructions
- 04) de nombreuses dévastations
- 08) de nombreux dommages
- 16) de nombreux bénéfiques

De acordo com o **texto 1**, é **correto** afirmar que

- 01) um dos tópicos a serem discutidos na reunião de Bernie Sanders com Hillary Clinton, na terça-feira, é o tipo de governo que Hillary Clinton irá realizar se eleita presidente.
- 02) Bernie Sanders ainda está concorrendo com Hillary Clinton à vaga para ser o representante democrata na eleição presidencial dos Estados Unidos.
- 04) o ensino superior não será contemplado na plataforma de governo do partido democrata.
- 08) Bernie Sanders não pretende ajudar Hillary Clinton a vencer a eleição presidencial dos Estados Unidos.
- 16) Bernie Sanders é contra o aumento de impostos para grandes empresas.

According to **text 1**, it is **correct** to say that

- 01) the simple past verb form “won” in “Clinton last week won the support of the majority of delegates” (lines 9 and 10) is used because the time when the action occurred is expressed in the sentence.
- 02) the verb forms “talking”, in “before talking to her” (line 7); and “winning”, in “before winning big victories” (line 10), are in the present continuous tense and, therefore, can be translated into “conversando” and “consequindo”, respectively.
- 04) the words “remains” (line 13), “wants” (line 20) and “includes” (line 21) are plural forms.
- 08) the sentence “Sanders said he wants to help shape a Democratic platform” (lines 20 and 21) is an indirect speech.
- 16) the modal auxiliary verb “will”, in “Sanders said on ABC this week that he will talk to Clinton” (lines 14 and 15), expresses strong obligation.

INGLÊS

TEXT 1

Sanders to meet with Clinton on Tuesday after final Democratic primary

1 Bernie Sanders said Sunday that he will meet
 2 presumptive Democratic presidential nominee Hillary
 3 Clinton on Tuesday evening to discuss what kind of
 4 presidency she will have if she wins the White House.
 5 Sanders wanted to wait until the final presidential
 6 primary campaign in Washington, D.C., on Tuesday
 7 was over before talking to her about how he can help
 8 her beat presumptive Republican nominee Donald
 9 Trump. Clinton last week won the support of the
 10 majority of delegates even before winning big victories
 11 in California and New Jersey to become the
 12 presumptive Democratic nominee, though Sanders
 13 remains in the race.

14 Sanders said on ABC this week that he will talk
 15 to Clinton about a progressive platform for the
 16 Democratic National Convention and “if she wins,
 17 what kind of administration she will have and whether
 18 or not she will stand up forcefully for working
 19 families.”

20 Sanders said he wants to help shape a Democratic
 21 platform that includes higher taxes on large
 22 corporations and billionaires, tuition-free public
 23 colleges and universities, a stronger effort to combat
 24 climate change and a massive jobs program “to put
 25 millions of people back to work.”

(Texto adaptado de <http://www.usatoday.com/story/news/politics/onpolitics/206/06/12/sanders-meet-clinton-tuesday-after-final-democratic-primary/85787138/> Acesso em 13.06.2016)

TEXT 2

Republican Platform
Restoring the American Dream: Economy & Jobs

1 We are the party of maximum economic freedom
2 and the prosperity freedom makes possible. Prosperity
3 is the product of self-discipline, work, savings, and
4 investment by individual Americans, but it is not an
5 end in itself. Prosperity provides the means by which
6 individuals and families can maintain their
7 independence from government, raise their children by
8 their own values, practice their faith, and build
9 communities of self-reliant neighbors. It is also the
10 means by which the United States is able to assert
11 global leadership. The vigor of our economy makes
12 possible our military strength and is critical to our
13 national security.

14 This year's election is a chance to restore the
15 proven values of the American free enterprise system.
16 We offer our Republican vision of a free people using
17 their God-given talents, combined with hard work,
18 self-reliance, ethical conduct, and the pursuit of
19 opportunity, to achieve great things for themselves and
20 the greater community. Our vision of an opportunity
21 society stands in extreme contrast to the current
22 Administration's policies that expand official rights
23 and guarantees, create new public programs, and
24 provide expensive government financial help. That
25 road has created a culture of dependency, bloated
26 government, and massive debt.

(Texto adaptado de <http://www.gop.com/platform/restoring-the-american-dream/> acesso em 13.06.2016)

Questão 29

According to **text 2**, it is **correct** to say that

- 01) the Republican Party defends the idea that the American people should depend on the government to achieve prosperity.
- 02) religious freedom is excluded from the Republican platform.
- 04) economic power is not linked to military power.
- 08) prosperity can help the United States to be the leader of the world.
- 16) prosperity allows Americans to raise their kids according to their principles.

Questão 30

According to **text 2**, it is **correct** to say that

- 01) the Republican platform supports individual prosperity and rejects collective prosperity.
- 02) good moral behavior is one of the elements that can help people succeed in life.
- 04) one of the Republican criticisms of the current government is that it owes a huge amount of money.
- 08) the Republican idea of an opportunity society is compatible with the present government's policies.
- 16) if the Republican candidate wins the election, the federal government will revive the free enterprise system principles.