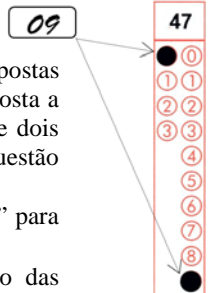


Prova 3 – Geografia

Nº DE ORDEM: _____ Nº DE INSCRIÇÃO: _____
NOME DO CANDIDATO: _____

INSTRUÇÕES PARA A REALIZAÇÃO DA PROVA

- Confira os campos Nº DE ORDEM, Nº DE INSCRIÇÃO e NOME DO CANDIDATO, que constam na etiqueta fixada em sua carteira.
- Confira se o número do gabarito deste caderno corresponde ao número constante na etiqueta fixada em sua carteira. Se houver divergência, avise imediatamente o fiscal.
- É proibido folhear o Caderno de Questões antes do sinal, às 9h.**
- Após o sinal, confira se este caderno contém 40 questões objetivas e/ou algum defeito de impressão/encadernação e verifique se as matérias correspondem àquelas relacionadas na etiqueta fixada em sua carteira. Qualquer problema avise imediatamente o fiscal.
- Durante a realização da prova é proibido o uso de dicionário, de calculadora eletrônica, bem como o uso de boné, de óculos com lentes escuras, de gorro, de turbante ou similares, de relógio, de celulares, de bips, de aparelhos de surdez, de MP3 *player* ou de aparelhos similares. É proibida ainda a consulta a qualquer material adicional.
- A comunicação ou o trânsito de qualquer material entre os candidatos é proibido. A comunicação, se necessária, somente poderá ser estabelecida por intermédio dos fiscais.
- O tempo mínimo de permanência na sala é de duas horas e meia, após o início da prova. Ou seja, você só poderá deixar a sala de provas após as 11h30min.
- No tempo destinado a esta prova (4 horas), está incluído o de preenchimento da Folha de Respostas.
- Preenchimento da Folha de Respostas: no caso de questão com apenas uma alternativa correta, lance na Folha de Respostas o número correspondente a essa alternativa correta. No caso de questão com mais de uma alternativa correta, a resposta a ser lançada corresponde à soma dessas alternativas corretas. Em qualquer caso o candidato deve preencher sempre dois alvéolos: um na coluna das dezenas e um na coluna das unidades, conforme o exemplo (do segundo caso) ao lado: questão 47, resposta 09 (soma, no exemplo, das alternativas corretas, 01 e 08).
- ATENÇÃO:** não rabisque nem faça anotações sobre o código de barras da Folha de Respostas. Mantenha-o “limpo” para leitura óptica eficiente e segura.
- Se desejar ter acesso ao seu desempenho, transcreva as respostas deste caderno no “Rascunho para Anotação das Respostas” (nesta folha, abaixo) e destaque-o na linha pontilhada, para recebê-lo hoje, ao término da prova, no horário das 13h15min às 13h30min, mediante apresentação do documento de identificação. Após esse período o “Rascunho para Anotação das Respostas” não será devolvido.
- Ao término da prova, levante o braço e aguarde atendimento. Entregue ao fiscal este caderno, a Folha de Respostas e o Rascunho para Anotação das Respostas.
- A desobediência a qualquer uma das determinações dos fiscais poderá implicar a anulação da sua prova.
- São de responsabilidade única do candidato a leitura e a conferência de todas as informações contidas neste Caderno de Questões e na Folha de Respostas.



Corte na linha pontilhada.

RASCUNHO PARA ANOTAÇÃO DAS RESPOSTAS – PROVA 3 – INVERNO 2017

Nº DE ORDEM:

NOME:

01	02	03	04	05	06	07	08	09	10	11	12	13	14	15	16	17	18	19	20	

01	02	03	04	05	06	07	08	09	10	11	12	13	14	15	16	17	18	19	20	



GEOGRAFIA

Questão 01

Sobre aspectos vinculados à ocupação do território e a dinâmicas econômicas do estado do Paraná, assinale a(s) alternativa(s) **correta(s)**.

- 01) A extração das folhas de erva-mate teve início no século XVII e, aos poucos, foi se tornando uma das atividades econômicas mais importantes do estado.
- 02) Mudanças na estrutura fundiária, motivadas pela modernização da agricultura, levaram a um aumento dos movimentos de luta pela terra a partir da década de 1980.
- 04) Na faixa de fronteira internacional do Brasil, localizam-se cidades-gêmeas (algumas paranaenses) fortemente articuladas a cidades paraguaias e argentinas: Guaíra, Mundo Novo e Salto del Guayra; Foz do Iguaçu, Ciudad del Este e Puerto Iguazu; e Barracão, Dionísio Cerqueira e Bernardo Irigoyen.
- 08) As ruínas das povoações jesuítas do século XIV, localizadas no município de Jesuítas, foram transformadas em patrimônio da humanidade pela Organização das Nações Unidas para a Educação, a Ciência e a Cultura (Unesco), impulsionando as atividades turísticas locais.
- 16) A Usina Hidrelétrica de Itaipu, ou Usina Binacional de Itaipu, foi construída na fronteira do Brasil com a Argentina, como resultado de um tratado que estabelece uma gestão compartilhada entre esses dois países.

Questão 02

Em relação às atividades agropecuárias e agroindustriais do Brasil, assinale o que for **correto**.

- 01) O termo *agribusiness*, ou agronegócio, designa uma cadeia de produção interligada, que, dentre outros elementos, engloba os cultivos agrícolas, a produção, a comercialização e o uso de máquinas e de equipamentos, de agrotóxicos e de fertilizantes, até a industrialização de derivados agropecuários, transformados em produtos tais como óleos de cozinha, cigarros, tecidos, café solúvel etc.
- 02) A viabilidade do plantio da soja, sobretudo em áreas de cerrado (tais como: regiões de Mato Grosso, de Goiás, do oeste da Bahia, do sul do Piauí etc.), resulta de muitos anos de pesquisas, cujos objetivos incluem o melhoramento da fertilidade dos solos e da adaptabilidade das plantas às condições ambientais.
- 04) Em geral, nas grandes propriedades rurais são cultivados os gêneros alimentícios que abastecem o mercado interno, cabendo às pequenas propriedades o cultivo dos produtos destinados à exportação.
- 08) A reforma agrária, como intervenção realizada pelo Estado sobre a estrutura fundiária visando a uma distribuição mais equitativa das propriedades rurais, foi um mecanismo implementado por vários países hoje considerados desenvolvidos, tais como França, Japão e Coreia do Sul.
- 16) A industrialização dos produtos derivados da pecuária, notadamente daqueles provenientes da avicultura, representa um exemplo da interação socioeconômica existente entre o campo e a cidade.

Questão 03

Sobre os usos e a distribuição espacial das rochas no estado do Paraná, identifique o que for **correto**.

- 01) Assim como em outras localidades, as britas utilizadas como matéria-prima na construção civil, no norte do Paraná, são obtidas a partir das rochas conhecidas como basalto.
- 02) Ambientes de cavernas, formados por rochas calcárias, ocorrem em algumas regiões do Paraná.
- 04) O xisto, ou folhelho pirobetuminoso, é uma rocha que ocorre em uma faixa geológica específica da planície litorânea, formando areias de coloração escura.
- 08) O arcabouço geológico do Paraná pertence a uma unidade geológica denominada de Plataforma Sul-Americana, que se estende por todo o território brasileiro.
- 16) As rochas datadas como as mais jovens do Paraná, pertencentes ao período Quaternário, são encontradas na Bacia do Paraná, delimitada pelos rios Piquiri e Ivaí.

Questão 04

Sobre a distribuição geográfica e os fatores naturais que interferem na dinâmica dos oceanos que banham os continentes, assinale o que for **correto**.

- 01) Os movimentos das marés que ocorrem nos oceanos dependem da interação entre o movimento de translação da Terra e os fenômenos atmosféricos.
- 02) O oceano Índico está localizado entre a África, a Ásia e a Oceania e, em termos de área, é o terceiro maior oceano da Terra.
- 04) No oceano Pacífico, ocorre um fenômeno conhecido como *El Niño*, responsável pela alteração do clima em escala planetária.
- 08) As correntes marítimas, quentes e frias, ocorrem devido aos diferentes níveis de insolação resultantes da inclinação do eixo terrestre.
- 16) A influência dos oceanos sobre a temperatura do ar nas regiões litorâneas ocorre devido à proximidade e é conhecida como maritimidade.

Questão 05

A respeito da dinâmica do ciclo hidrológico nos ambientes terrestres e dos elementos que o compõem, assinale o que for **correto**.

- 01) No ciclo hidrológico, o excedente hídrico corresponde à diferença entre a precipitação e a evaporação.
- 02) A construção de diques em um sistema hidrográfico proporciona o equilíbrio do canal natural dos rios; estes determinam a dinâmica cíclica das águas correntes.
- 04) A evapotranspiração define um processo em que a água presente nos oceanos, nos rios, nos lagos, nas geleiras e nos vegetais passa para a atmosfera.
- 08) Aquífero é uma denominação específica, utilizada em algumas regiões do Brasil para definir o local que armazena águas superficiais, como as lagoas e os lagos.
- 16) Os oceanos e mares contêm a maior parte da água corrente que integra o ciclo hidrológico.

Questão 06

O geógrafo Aziz Nacib Ab'Saber delimitou domínios morfoclimáticos para o território brasileiro. Com base na classificação proposta por ele, assinale a(s) alternativa(s) **correta(s)**.

- 01) O domínio de mares de morros apresenta uma paisagem típica de áreas que foram modificadas devido à presença da floresta equatorial nas bordas dos planaltos.
- 02) Apesar da extensão territorial do Brasil, foram identificados somente seis domínios morfoclimáticos, além das faixas de transição.
- 04) O domínio da caatinga possui grande homogeneidade ecológica e fisiográfica, tendo sido identificado em diversas porções do Brasil.
- 08) Na região Centro-Oeste, nas áreas de planaltos e de clima subtropical, foi delimitado o domínio das araucárias, cuja espécie se encontra em avançado estágio de regeneração.
- 16) Os solos ácidos de algumas porções de domínios do cerrado estão sendo devastados em razão da expansão da agricultura e da pecuária, necessitando de correções para as destinações agropecuárias.

Questão 07

Sobre características geográficas do litoral paranaense, assinale o que for **correto**.

- 01) A planície litorânea apresenta uma largura média de 10 a 20 quilômetros entre o Oceano Atlântico e os contrafortes pertencentes à Serra do Mar.
- 02) Dentre os municípios que compõem a orla marítima do Paraná, está o de Morretes, conhecido devido à Reserva Natural do Salto Morato.
- 04) O canal do Varadouro, formado naturalmente pela dinâmica das águas oceânicas turbulentas, permitiu o aumento do número de turistas que visitam os estados do Paraná e de Santa Catarina.
- 08) No Pontal do Paraná podem ser visitados, além da Ilha do Mel, balneários e praias.
- 16) O porto de Paranaguá foi inaugurado no início dos anos 2000 para atender principalmente à demanda do setor turístico local.

Questão 08

Os fenômenos climáticos encantam e assustam muitas pessoas ao redor do mundo. A respeito desse assunto e de outros correlatos, assinale a(s) alternativa(s) **correta(s)**.

- 01) Os tufões e os furacões (denominados de ciclones tropicais) consistem no mesmo fenômeno atmosférico.
- 02) Em relação aos elementos do tempo, da pressão e da temperatura, as regiões de menores altitudes são mais frias e as de maiores altitudes são mais quentes.
- 04) Os dados de temperatura e de pluviosidade podem ser representados na forma de climogramas.
- 08) As nuvens cumuliformes possuem contornos bem definidos e apresentam precipitação na forma de pancadas.
- 16) O movimento de rotação da Terra altera as rotas dos ventos ao redor do mundo.

Questão 09

Identifique o que for **correto** sobre a geração de energia no Brasil.

- 01) Atualmente, a soma da produção realizada pelas usinas de biomassa e eólicas tem se sobressaído em relação ao montante produzido em conjunto pelas centrais hidrelétricas, termelétricas e term nucleares.
- 02) Embora a geração de energia elétrica por meio de força hidráulica seja pequena, é uma fonte de energia que merece atenção das autoridades governamentais devido à sua contribuição para o aquecimento global.
- 04) O programa nuclear brasileiro gerou polêmica em função da escolha dos locais de implantação das usinas, construídas no estado do Rio de Janeiro, em uma das regiões mais povoadas do País e em área de solo originado de rochas sedimentares.
- 08) A construção de uma usina hidrelétrica normalmente traz muitos problemas: inundação de terras produtivas, impactos sobre a diversidade da fauna e da flora, desapropriações de terras e realocação da população, perda de patrimônios históricos e culturais locais ou regionais etc.
- 16) A maior concentração de usinas termelétricas que funcionam à base de carvão mineral ocorre na região Norte, mais precisamente na mesorregião do Baixo Amazonas, localizada no Pará.

Questão 10

Sobre as atividades econômicas no Paraná, assinale a(s) alternativa(s) **correta(s)**.

- 01) O Quadrilátero Ferrífero é uma porção do território paranaense localizada entre os municípios de Curitiba, Tijucas do Sul, São Mateus do Sul e Palmeira, de onde se extrai cerca de 90% do minério de ferro produzido no Brasil.
- 02) A Superintendência de Desenvolvimento do Norte do Estado (Sudene) foi criada no início do século XX com o objetivo de promover a ocupação e a colonização da região norte do Paraná.
- 04) O estado contribui com a inserção do Brasil na divisão internacional do trabalho no âmbito da cadeia produtiva do petróleo, pois abriga uma unidade de refino e de processamento de petróleo no município de Araucária.
- 08) Há meio século, as indústrias existentes em Curitiba eram pequenas e pouco numerosas, e a cidade tinha como função, quase que exclusiva, ser a sede do governo estadual.
- 16) Assim como em Santa Catarina e no Rio Grande do Sul, no Paraná as jazidas de carvão mineral apresentam viabilidade econômica para exploração.

Questão 11

Sobre a atuação dos agentes externos no relevo dos diversos ambientes terrestres e suas consequências, assinale o que for **correto**.

- 01) Nos ambientes glaciais, o intemperismo químico interfere no desgaste das rochas, que se partem em blocos, os quais são transportados por longas distâncias pelos mares e oceanos.
- 02) Os ventos interferem na movimentação das dunas, cuja dinâmica pode provocar danos à infraestrutura das habitações próximas.
- 04) As rochas afetadas pelos *tsunamis* sofrem um processo de decomposição biológica.
- 08) A formação de restingas (dunas, lagoas e faixas de areias paralelas ao litoral) ocorre devido aos processos destrutivos e construtivos resultantes das forças do oceano.
- 16) O assoreamento, fenômeno que ocorre também em cursos d'água, decorre do acúmulo de partículas (sedimentos) transportadas pela ação dos ventos e da água.

Questão 12

Identifique o que for **correto** sobre o Oriente Médio.

- 01) O Oriente Médio (área de confluência dos continentes europeu, africano e asiático) apresenta uma situação geográfica estratégica desde a Antiguidade devido às rotas comerciais e à extração de bens minerais e naturais.
- 02) O canal artificial, conhecido como canal de Suez, liga os mares Vermelho e Mediterrâneo.
- 04) Os rios Tigre, Eufrates e Jordão são essenciais para o abastecimento de água e para o desenvolvimento de várias atividades econômicas no Oriente Médio.
- 08) Vários países do Oriente Médio participam da Organização dos Países Exportadores de Petróleo (Opep). Dentre as sete maiores reservas mundiais de petróleo, cinco se encontram nessa região.
- 16) Desde a Antiguidade até os dias atuais, os desertos do Kalahari e do Atacama constituem locais de passagens estratégicas para as caravanas de transportes de especiarias oriundas do continente asiático.

Questão 13

Em relação à distribuição espacial da população e às teorias relacionadas à evolução demográfica, assinale o que for **correto**.

- 01) Em seu estudo "Um ensaio sobre o princípio da população", Thomas Robert Malthus sustentava a tese de que o crescimento da população mundial ocorreria em ritmo mais acelerado que o crescimento da produção de alimentos.
- 02) De acordo com uma corrente denominada antimalthusiana, ou teoria reformista, o crescimento demográfico acelerado pressiona a exploração dos recursos naturais da zona temperada, onde se localiza a maioria dos países pobres, de modo que controlar o crescimento populacional seria uma forma de preservar a natureza.
- 04) No período pós Segunda Guerra Mundial, teorias chamadas neomalthusianas passaram a relacionar a pobreza, a fome e a miséria à existência de uma população numerosa no mundo, sugerindo que a solução para o fim da pobreza seria o controle demográfico.

08) A transição demográfica mundial foi caracterizada pela explosão demográfica, em um momento em que coexistiam altas taxas de natalidade e de mortalidade.

16) O aumento da expectativa de vida e a diminuição das taxas de natalidade não têm relação com a estrutura etária da população.

Questão 14

Sobre as características da população brasileira, assinale o que for **correto**.

- 01) Informações do Censo Demográfico de 2010, divulgadas pelo Instituto Brasileiro de Geografia e Estatística (IBGE), mostram que, na média, brancos e negros (pretos e pardos) recebem salários equivalentes no Brasil, embora os negros tenham maior escolaridade.
- 02) Conforme informações da Síntese dos Indicadores Sociais do IBGE, entre 2001 e 2010, tanto a taxa de mortalidade quanto a taxa de mortalidade infantil aumentaram no Brasil, contribuindo para a queda da população total do País na década em questão.
- 04) A população negra do Brasil está concentrada na região Norte, porque a escravidão mobilizou maior contingente populacional nessa porção do território nacional.
- 08) Segundo estatísticas da Pesquisa Nacional por Amostra de Domicílio (PNAD), de 2011, as mulheres compunham a menor parte da População em Idade Ativa (PIA) do Brasil e, em média, recebiam maiores salários em todas as categorias de atividades pesquisadas.
- 16) Dados da PNAD, de 2011, evidenciaram que, nas regiões onde a maior parte da população é branca, os trabalhadores brancos eram maioria em todas as categorias de ocupação, assim como ocorria nas regiões onde a maior parte da população era composta por negros.

Questão 15

O desenvolvimento de novas tecnologias a partir do século XX está auxiliando a realização de pesquisas relacionadas com as medições, com as localizações e com as representações das dinâmicas interna e externa da Terra. Nesse contexto, assinale o que for **correto**.

- 01) Os Sistemas de Posicionamento Global indicam a localização geográfica de objetos e de pessoas através de um aparelho receptor e de uma rede de satélites.
- 02) A partir da década de 1950, tornou-se possível o planejamento territorial com uso de fotointerpretação, realizada com aparelhos estereoscópicos.
- 04) A bússola é um instrumento que, desde a sua descoberta, é utilizado para medir a altitude dos terrenos em relação ao nível do mar.
- 08) A obtenção de informações geográficas com o uso de imagens de satélite baseia-se nos princípios elementares do sensoriamento remoto, ou seja, realiza-se com o uso de aparelhos que fazem a varredura dos elementos físicos que estão em contato com suas superfícies.
- 16) O telescópio Hubble, que fornece informações precisas e detalhadas, permitiu constatar que o planeta Terra continua em expansão.

Questão 16

Com relação aos compartimentos geomorfológicos, aos planaltos, às planícies e às depressões, definidos pelo geógrafo Jurandyr Ross para o Brasil, assinale o que for **correto**.

- 01) Dentre as planícies brasileiras apontadas está o Pantanal Matogrossense, onde o processo de sedimentação predomina sobre o da erosão.
- 02) As escarpas brasileiras são formadas nas bordas da feição geomorfológica definida como depressão.
- 04) No Brasil, foram identificadas depressões continentais absolutas, ou seja, áreas que apresentam altitudes abaixo do nível do mar.
- 08) A Chapada Diamantina é uma forma de relevo típica do Mato Grosso e mistura dois compartimentos geomorfológicos: a planície e a depressão.
- 16) Do estado de São Paulo ao Rio Grande do Sul, encontra-se uma feição típica denominada de depressão, que separa os locais de rochas cristalinas dos que apresentam rochas originadas dos derrames vulcânicos ocorridos na Bacia do Paraná.

Questão 17

Assinale o que for **correto** em relação ao que se afirma a seguir.

- 01) Revolução Informacional e Revolução Técnico-Científica são termos correlatos, utilizados para designar a chamada Terceira Revolução Industrial, que se desenvolveu, sobretudo, a partir dos anos de 1970 e 1980.
- 02) A crise financeira de 2008 se disseminou pelo globo, mas os resultados negativos dessa crise ficaram restritos ao setor bancário e, em especial, ao setor bancário dos Estados Unidos da América.
- 04) A Grécia beneficiou-se da crise financeira de 2008, pois a austeridade da política econômica imposta à população lhe permitiu um rápido crescimento econômico entre os anos de 2009 e 2011, impulsionado pela elevação das despesas públicas, sobretudo com gastos sociais.
- 08) O crescimento do setor financeiro global foi alavancado pelos avanços da informática, que permitiram que os fluxos de capitais passassem a ocorrer sem a necessidade física do dinheiro.
- 16) Uma das características fundamentais da Terceira Revolução Industrial é a importância do conhecimento agregado às mercadorias e aos serviços prestados.

Questão 18

A respeito do processo de globalização, assinale a(s) alternativa(s) **correta(s)**.

- 01) Trata-se de um processo restrito à mundialização das coisas, ou seja, à circulação de mercadorias, já que não resulta em mudanças de hábitos e de cultura.
- 02) Um dos seus aspectos mais importantes é a expansão das empresas multinacionais, ou transnacionais, pelo mundo.
- 04) *Aldeia global* é uma expressão utilizada para ilustrar o isolamento das diversas áreas de povoamento existentes no mundo, de acordo com hábitos, cultura, como se existissem diversas tribos.

08) A crise do mundo socialista, representada pela queda do muro de Berlim, diminuiu o ritmo da escalada do processo de globalização, que vinha ocorrendo de forma acelerada no final dos anos de 1990.

16) A formação de grandes blocos comerciais corresponde a uma prática comum do período denominado de mercantilismo, mas que já não faz mais sentido em um mundo globalizado.

Questão 19

Sobre o Brasil e suas características regionais, assinale o que for **correto**.

- 01) No agreste nordestino, que compreende uma faixa de terra bastante alongada no sentido leste-oeste, as grandes propriedades de terra são predominantes na estrutura fundiária, ao contrário do que ocorre no restante do Nordeste.
- 02) O Recôncavo Baiano tem sua economia baseada essencialmente no cultivo de cacau, cuja produção é destinada à exportação.
- 04) Dentre as sub-regiões do Nordeste, a faixa litorânea, conhecida como Zona da Mata, é a mais povoada, a mais industrializada e a mais urbanizada.
- 08) Meio-Norte é uma sub-região do Sul do Brasil, localizada no sudoeste do Rio Grande do Sul, cuja denominação foi escolhida por apresentar similaridades culturais com o Norte do País.
- 16) A Zona da Mata Açucareira é uma região histórica do Brasil que, desde a ocupação pelos suecos, no século XIX, tem tradicionalmente servido ao cultivo de beterraba.

Questão 20

As técnicas de elaboração e de leitura de mapas base e temáticos são objeto de estudo da Cartografia; portanto se trata de uma área de conhecimento importante no âmbito da Geografia. A respeito do tema, assinale o que for **correto**.

- 01) O mapa conhecido como o primeiro a ser elaborado pelo homem data do século XVIII, sugerindo, assim, que o uso das técnicas cartográficas para elaboração de mapas é bastante recente.
- 02) Dentre outras etapas, a produção cartográfica envolve a coleta de dados, a análise e a representação dos elementos, dos fenômenos ou dos processos relativos ao espaço geográfico.
- 04) A altitude representa a distância, em graus, da Linha do Equador até o paralelo de um determinado ponto da superfície terrestre.
- 08) As coordenadas geográficas de determinados pontos da superfície terrestre, representadas em mapas, são obtidas pelas interseções de paralelos com meridianos.
- 16) A anamorfose é uma técnica de representação cartográfica centrada na fidelidade da reprodução das áreas e das formas da superfície terrestre.