

Prova 3 – Arte

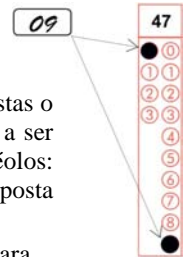
Nº DE ORDEM:

Nº DE INSCRIÇÃO:

NOME DO CANDIDATO:

INSTRUÇÕES PARA A REALIZAÇÃO DA PROVA

1. Confira os campos Nº DE ORDEM, Nº DE INSCRIÇÃO e NOME DO CANDIDATO, que constam na etiqueta fixada em sua carteira.
2. Confira se o número do gabarito deste caderno corresponde ao número constante na etiqueta fixada em sua carteira. Se houver divergência, avise imediatamente o fiscal.
3. **É proibido folhear o Caderno de Questões antes do sinal, às 9 horas.**
4. Após o sinal, confira se este caderno contém 40 questões objetivas e/ou algum defeito de impressão/encadernação. Qualquer problema avise imediatamente o fiscal.
5. Durante a realização da prova é proibido o uso de dicionário, de calculadora eletrônica, bem como o uso de boné, de óculos de sol, de gorro, de turbante ou similares, de relógio, de celulares, de bips, de aparelhos de surdez, de MP3 *player* ou de aparelhos similares. É proibida ainda a consulta a qualquer material adicional.
6. A comunicação ou o trânsito de qualquer material entre os candidatos é proibido. A comunicação, se necessária, somente poderá ser estabelecida por intermédio dos fiscais.
7. O tempo mínimo de permanência na sala é de duas horas e meia, após o início da prova.
8. No tempo destinado a esta prova (4 horas), está incluído o de preenchimento da Folha de Respostas.
9. Preenchimento da Folha de Respostas: No caso de questão com apenas uma alternativa correta, lance na Folha de Respostas o número correspondente a essa alternativa correta. No caso de questão com mais de uma alternativa correta, a resposta a ser lançada corresponde à soma dessas alternativas corretas. Em qualquer caso o candidato deve preencher sempre dois alvéolos: um na coluna das dezenas e um na coluna das unidades, conforme o exemplo (do segundo caso) ao lado: questão 47, resposta 09 (soma, no exemplo, das alternativas corretas, 01 e 08).
10. **ATENÇÃO:** Não rabisque nem faça anotações sobre o código de barras da Folha de Respostas. Mantenha-o “limpo” para leitura óptica eficiente e segura.
11. Se desejar ter acesso ao seu desempenho, transcreva as respostas deste caderno no “Rascunho para Anotação das Respostas” (nesta folha, abaixo) e destaque-o na linha pontilhada, para recebê-lo hoje, ao término da prova, no horário das 13h15min às 13h30min, mediante apresentação do documento de identificação. Após esse período, não haverá devolução, ou seja, esse “Rascunho para Anotação das Respostas” não será devolvido.
12. Ao término da prova, levante o braço e aguarde atendimento. Entregue ao fiscal este caderno, a Folha de Respostas e o Rascunho para Anotação das Respostas.
13. A desobediência a qualquer uma das determinações dos fiscais poderá implicar a anulação da sua prova.
14. São de responsabilidade única do candidato a leitura e a conferência de todas as informações contidas no Caderno de Questões e na Folha de Respostas.



Corte na linha pontilhada.

RASCUNHO PARA ANOTAÇÃO DAS RESPOSTAS – PROVA 3 – INVERNO 2016

Nº DE ORDEM:

NOME:

01	02	03	04	05	06	07	08	09	10	11	12	13	14	15	16	17	18	19	20
01	02	03	04	05	06	07	08	09	10	11	12	13	14	15	16	17	18	19	20



UEM – Comissão Central do Vestibular Unificado

ARTE

Questão 01

Assinale o que estiver **correto** sobre materiais e técnicas construtivas na arquitetura.

- 01) No período colonial brasileiro, era comum que as edificações fossem construídas pelo sistema taipa de pilão, no qual o bloco de barro era comprimido dentro de formas de madeira.
- 02) Nas igrejas construídas no período do barroco mineiro, a pedra-sabão era um material comumente utilizado para esculpir elementos decorativos.
- 04) Um dos ornamentos das igrejas barrocas mineiras era a talha, que era esculpida por entalhe sobre vários tipos de materiais, como a madeira, o mármore, o marfim e a pedra-sabão.
- 08) Com a industrialização, novos materiais foram produzidos, dentre os quais o alumínio, permitindo a criação de novas formas arquitetônicas.
- 16) O vidro foi um material determinante para a arquitetura grega, sendo fundamental para o fechamento translúcido de determinadas partes do templo grego típico.

Questão 02

Grandes transformações urbanas têm início no Brasil a partir do final do século XIX e do início do século XX. Sobre as cidades deste período, é **correto** afirmar que

- 01) as principais cidades brasileiras expandiram-se significativamente. Houve inovações na arquitetura e no urbanismo.
- 02) foi neste período que se iniciou a instalação da infraestrutura moderna, como o abastecimento de água, o esgotamento sanitário, a iluminação elétrica, a circulação dos bondes elétricos e o uso do telefone.
- 04) a modernização das principais cidades brasileiras ocorreu preservando a arquitetura e o traçado viário colonial. No Rio de Janeiro, as novas construções tinham como referências o barroco mineiro.
- 08) as grandes obras no Rio de Janeiro transformaram partes significativas da cidade, arrasando morros e abrindo grandes avenidas.
- 16) as áreas centrais das grandes cidades brasileiras, como Rio de Janeiro e São Paulo, foram modernizadas na tentativa de aproximá-las das características das cidades europeias e norte-americanas da mesma época.

Questão 03

Assinale o que estiver **correto** a respeito das artes no século XX.

- 01) A *Op Art* (*Optical Art*) concebe figuras geométricas que pretendem dar ao espectador a sensação de movimento.
- 02) O *Happening*, que tem por base o teatro épico grego, é um tipo de espetáculo criado por Bertold Brecht.
- 04) A *Pop Art* utiliza temas do cotidiano das grandes cidades, símbolos e produtos dirigidos às massas urbanas.
- 08) A linguagem corporal passa a ser um importante componente comunicativo.
- 16) A antiarte é entendida como uma forma de manifestação artística que se contrapõe à arte tradicional.

Questão 04

Sobre a arquitetura moderna brasileira, é **correto** afirmar que

- 01) um dos grandes nomes da arquitetura moderna no Brasil é o de Oscar Niemeyer, que, embora incorpore em suas obras materiais e formas inovadoras para a época, utiliza elementos do ecletismo e do *Art Nouveau*.
- 02) entre os elementos da arquitetura moderna está o uso da planta-livre, como o que ocorre, por exemplo, no Palácio da Alvorada e no Palácio do Planalto, em Brasília.
- 04) uma das construções que marcou a arquitetura moderna brasileira foi o conjunto arquitetônico da Pampulha, da década de 1940, projetado para Belo Horizonte pelo arquiteto Oscar Niemeyer.
- 08) a utilização de painéis incorporados à arquitetura moderna pode ser percebida na parte externa da Igreja São Francisco de Assis, em Belo Horizonte, e, internamente, no edifício do Congresso Nacional.
- 16) as obras do movimento moderno no Brasil direcionaram-se, principalmente, para a classe abastada e para o poder público devido ao seu alto custo de execução.

Questão 05

Sobre a cidade de Brasília, é **correto** afirmar que

- 01) a cidade foi construída a partir de um plano urbano moderno, em uma área sem ocupação urbana anterior, em uma região de cerrado em pleno sertão brasileiro.
- 02) o plano piloto foi concebido pelo arquiteto Lúcio Costa, e sua forma aproxima-se à da figura de um avião, com um eixo central que divide duas metades por um eixo transversal.
- 04) a capital do país surgiu durante o governo de Getúlio Vargas. Os seus edifícios foram construídos segundo modelos e estilos arquitetônicos da antiga capital, Rio de Janeiro.
- 08) algumas características (como a amplitude dos espaços abertos e a leveza das linhas arquitetônicas) a diferenciam das antigas e grandes metrópoles brasileiras da época em que foi criada.
- 16) seus principais edifícios foram construídos com linhas arrojadas, possíveis graças à utilização do concreto armado e do vidro.

Questão 06

Sobre a arte no Antigo Egito, é **correto** afirmar que

- 01) as pirâmides são obras arquitetônicas que foram erguidas para ostentar os poderes político e religioso do faraó.
- 02) a arte era um meio para difusão de preceitos morais e de crenças religiosas.
- 04) as esculturas eram feitas em mármore e a assimetria do corpo humano demonstrava a falta de domínio técnico.
- 08) uma das marcas da pintura egípcia é a frontalidade, ou seja, a figura humana era retratada frontalmente.
- 16) em alguns templos egípcios, é possível observar a existência de colunas.

Questão 07

Sobre a época e as características do Barroco no Brasil, é **correto** afirmar que

- 01) o estilo desenvolveu-se na América Portuguesa concomitantemente ao que se desenvolvia na Europa, do início do século XVI até meados do século XIX.
- 02) as igrejas católicas são as principais construções com características barrocas, embora tais características estejam presentes em outras construções do período.
- 04) nas regiões enriquecidas pela mineração, os exemplares arquitetônicos possuem decoração mais rebuscada do que nos das regiões missioneiras.
- 08) a integração entre arquitetura, escultura, talha e pintura pode ser observada nas obras de Antônio Francisco Lisboa, o Aleijadinho.
- 16) as igrejas do barroco brasileiro, independente da região em que se encontram, têm em comum a planta baixa na forma de cruz grega.

Questão 08

Assinale o que estiver **correto** sobre a arte na pré-história.

- 01) As pinturas rupestres são encontradas nas paredes de cavernas, e muitas delas foram preservadas porque ficaram em locais pouco acessíveis aos depredadores.
- 02) A arte no período Neolítico apresenta representações com figuras mais leves do que a arte do Paleolítico. As pinturas do Neolítico sugerem o movimento por meio de imagem fixa.
- 04) As esculturas em metal foram possíveis graças ao domínio da produção do fogo, pois o metal era derretido em um forno e despejado em formas de barro.
- 08) No Brasil, não há vestígios da arte rupestre porque os sítios arqueológicos foram destruídos pela urbanização desenfreada.
- 16) No Paleolítico, a principal característica dos desenhos e das pinturas é a representação dos seres captada pela visão, que é denominada atualmente de surrealista.

Questão 09

Sobre o impacto da industrialização e da mecanização na arte, na arquitetura e na cidade, em épocas diferentes e em diversas partes do mundo, é **correto** afirmar que

- 01) a invenção da máquina a vapor foi determinante para o surgimento das estradas de ferro, que possibilitaram grandes modificações na vida urbana.
- 02) a utilização do ferro tornou-se mais acessível, sendo largamente utilizado na construção de pontes, armazéns, bibliotecas, salões de exposições, entre outros.
- 04) na ornamentação dos edifícios, os adornos em ferro foram reproduzidos com arabescos e motivos florais, por exemplo.
- 08) houve críticas às imitações de ornamentos que outrora eram produzidos artesanalmente, o que fez com que sua produção industrial fosse abolida.
- 16) o *Art Nouveau* surgiu na década de 1890 e tirou partido das possibilidades do ferro como material, explorando as curvas sinuosas e imitando a natureza.

Questão 10

Assinale o que estiver **correto**.

- 01) O Paranismo foi um movimento regionalista animado por intelectuais e artistas que, principalmente entre as décadas de 1920 e 1940, pretendiam reforçar o sentimento de pertencimento à terra paranaense por meio, entre outros, do culto e da divulgação do que consideravam sua verdadeira história e suas autênticas tradições.
- 02) Os intelectuais e políticos que lideraram o Movimento Paranista defendiam ideais separatistas e supremacistas, pois achavam que, sendo a composição da população do Estado do Paraná basicamente de origem europeia, ela era racialmente incompatível com o resto do Brasil, no qual são marcantes as presenças africana e indígena.
- 04) O Paranismo foi um fenômeno isolado dentro do espectro político e cultural brasileiro das décadas de 1920 a 1940, já que em outras partes do país, como o Nordeste e mesmo o Sul, desapareceram, ainda no começo do século, os projetos artísticos e literários fortemente caracterizados por sentimentos regionalistas.
- 08) Dentre as expressões mais conhecidas do projeto artístico dos paranistas estão as estilizações do pinhão, da pinha e da araucária em fachadas, calçadas, residências, esculturas, jazigos, murais e várias outras manifestações plásticas.
- 16) Os movimentos artísticos de afirmação regionalista, como o Paranismo, foram fortemente estimulados pela política cultural de valorização da diversidade nacional promovida pelos intelectuais que produziram as justificativas ideológicas do Estado Novo.

Questão 11

Assinale abaixo o que estiver **correto**.

- 01) Durante o Governo de Napoleão Bonaparte, Jacques-Louis David e vários outros artistas franceses desenvolveram o projeto artístico neoclássico e fizeram de seus quadros importantes instrumentos de propaganda ideológica contra o Antigo Regime.
- 02) A influência dos pintores e escultores acadêmicos franceses nas artes plásticas do Brasil foi consagrada com a criação, durante o governo de D. João VI, da Escola Real das Ciências, Artes e Ofícios, que foi transformada, no reinado de D. Pedro I, em Academia Imperial de Belas-Artes.
- 04) A crítica feita pelos pintores abstracionistas aos academicistas franceses durante o século XX baseava-se na defesa da ideia de Delacroix e de outros pintores do século XIX de que a arte tem por finalidade a imitação da natureza.
- 08) Ao contrário da Época Medieval, durante a qual as artes estavam com frequência a serviço da propagação de ideias e crenças religiosas, na Época Contemporânea o mundo das artes já não é mais influenciado pelas diferenças ideológicas ou religiosas.
- 16) No século XIX, a ideologia conservadora das Academias foi posta em questão pelos valores românticos que enalteciam o gênio individual, cuja inspiração intransferível não poderia ser ensinada nas escolas como se fosse meramente uma questão de técnica e de estudo aplicado.

Questão 12

Em 1984, ocorreram dois eventos que celebraram a importância das histórias em quadrinhos no Brasil. No dia 30 de janeiro, a Associação dos Quadrinhistas e Cartunistas do Estado de São Paulo criou o “Dia do Quadrinho Nacional”, comemorando o início da publicação, em 1869, da primeira história desse tipo feita no país, “As Aventuras de Nhô Quim ou Impressões de uma Viagem à Corte”, de Angelo Agostini. No dia 14 de março, a Academia Brasileira de Letras e a Associação Brasileira de Imprensa instituíram o “Dia Nacional das Histórias em Quadrinhos” para homenagear o cinquentenário da publicação, por Adolfo Aizen, do “Suplemento Juvenil”, a primeira revista brasileira dedicada inteiramente aos quadrinhos. A respeito desse gênero, é **correto** afirmar que

- 01) desde o século XIX a qualidade gráfica e a capacidade expressiva dos quadrinhos têm sido os critérios básicos que permitem tanto sua definição como obra de arte quanto seu reconhecimento pelos gerentes das galerias e pelos curadores dos museus.
- 02) há uma relação significativa entre a expansão vertiginosa do consumo de histórias em quadrinhos e certas tendências da pintura moderna, como o hiper-realismo e a *Pop Art*, em particular nos Estados Unidos da América.
- 04) o reconhecimento de sua importância pela Academia Brasileira de Letras tornou obrigatório, nas escolas brasileiras, o estudo dos quadrinhistas nacionais ao lado de grandes escritores brasileiros e estrangeiros.
- 08) a criação da “Turma da Mônica”, em 1959, por Mauricio de Sousa, e a da “Turma do Pererê”, por Ziraldo, em 1960, são marcos fundamentais no processo de consolidação de um mercado de revistas em quadrinhos voltadas para personagens, temas e públicos brasileiros.
- 16) as histórias em quadrinhos são formas de expressão características da indústria de consumo de massa, o que leva muitos críticos a defenderem a opinião de que elas não podem ser compreendidas como verdadeiras obras de arte.

Questão 13

Assinale o que estiver **correto**.

- 01) A recepção da fotografia pelos artistas plásticos durante o século XIX foi marcada por um sentimento de rejeição profunda a uma técnica que não exigia muita habilidade e ameaçava desempregá-los na medida em que se propagava, pelas classes proletárias, o costume de fotografar.
- 02) A expansão do consumo de fotografias no decorrer do século XIX contribuiu para que muitos artistas ampliassem seu potencial expressivo, acentuando sua crítica à ideia de que a arte deve buscar a reprodução fidedigna da realidade abordada.
- 04) Vários artistas acolheram a fotografia com entusiasmo, chegando alguns a montar arquivos e coleções de cartões que lhes permitiram estudar e aperfeiçoar as técnicas de representação.
- 08) Dentre as diversas experiências feitas no século XIX para se conseguir a reprodução fotográfica de imagens, uma delas, desconhecida na Europa, foi realizada nos estúdios de Hollywood, nos EUA.
- 16) O barateamento dos equipamentos fotográficos, graças ao desenvolvimento de tecnologia digital, levou ao desaparecimento da antiga cisão, profissional e artística, entre fotógrafos de ofício e fotógrafos amadores.

Questão 14

O texto abaixo se refere ao Império Bizantino. Leia-o atentamente e assinale o que estiver **correto**.

“Desde o princípio, o mosaico foi visto como um reflexo misterioso de um mundo sobrenatural no qual estava incluído o imperador como representante de Deus na terra. (...) Ocorre uma desproporção entre as figuras humanas e os objetos, de modo que, com frequência, um personagem tem o mesmo tamanho de uma árvore, uma casa etc. Está claro que se perdeu o gosto por copiar fielmente a forma externa, como acontecia na arte romana, e nestas representações, muito mais conceituais, intelectualizadas, interessa sobretudo a ideia, o valor simbólico e narrativo da cena, sublinhado pela luz e pela cor” (ALMAZÁN, S. A.; MUÑOZ, S. A. *Historia de Arte*. Madrid: UNED, 2002, p. 111).

- 01) A arte pictórica da Roma antiga atingiu uma grande qualidade técnica na representação das proporções, pois foi beneficiada pelo descobrimento da perspectiva, uma técnica que os artistas bizantinos não conseguiram imitar.
- 02) Uma diferença essencial entre a arte bizantina e a de seus ancestrais gregos estava na grande importância que o Império Romano do Oriente dava à representação precisa dos diversos deuses que compunham sua religião.
- 04) A chamada Querela das Imagens foi um debate teológico e político que dividiu os iconoclastas e os iconófilos, sendo que os primeiros defendiam a destruição das imagens, entre outras coisas, por temerem que elas estimulassem a idolatria.
- 08) A técnica do mosaico, que atingiu um alto nível de desenvolvimento em Bizâncio, também foi empregada por outros povos, que a desenvolveram independentemente do contato com o Império Romano do Oriente.
- 16) A ruptura entre cristãos católicos e cristãos ortodoxos na Baixa Idade Média foi provocada, em grande medida, pelo repúdio dos orientais ao modo irônico pelo qual os artistas ocidentais representavam o sofrimento de Jesus Cristo.

Questão 15

Assinale o que estiver **correto** a respeito do jazz.

- 01) Em suas características gerais, trata-se de um tipo híbrido de musicalidade que nasce do encontro de tradições rítmicas africanas com as técnicas de harmonização e com vários instrumentos utilizados provenientes da Europa.
- 02) A aprendizagem do canto nas congregações dos cultos evangélicos nos EUA forneceu ao jazz um celeiro contínuo de grandes intérpretes vocais e uma poderosa base harmônica.
- 04) As bandas militares sempre foram importantes obstáculos ao seu desenvolvimento, pois elas só permitiam em suas fileiras indivíduos das classes populares que fossem formados em conservatórios e em outras escolas representativas da música erudita.
- 08) Sua crescente popularização a partir da década de 1920 atraiu a atenção de vários compositores eruditos que acabaram incorporando alguns de seus elementos em sua música, a exemplo de Debussy, Ravel e Stravinsky.
- 16) Ele não foi acolhido na Europa, já que nesse continente não há nenhuma influência da matriz musical africana e, portanto, não há como compor a base rítmica de um grupo de jazzistas.

Questão 16

Assinale o que estiver **correto**.

- 01) Os impressionistas foram fortemente criticados pelos pintores acadêmicos, já que, segundo estes, eles não respeitavam as regras canônicas das Belas Artes e não demonstravam possuir capacidade técnica para representar de maneira realista as pessoas e as coisas.
- 02) Vários artistas impressionistas se dedicaram à tarefa de pintar a mesma paisagem em horas diferentes do dia, a fim de provar a tese de que não existe um modo único e mais adequado de representar uma determinada cena abstraindo-a do seu contexto ambiental.
- 04) O repúdio dos demais países ocidentais à arte feita na França, acusada de defender padrões morais duvidosos ao fazer um uso exagerado dos corpos nus representados em posturas eróticas realistas e naturalistas, impediu a propagação dos ideais e dos quadros impressionistas pelo resto do mundo.
- 08) Para enfatizar a importância da luminosidade na representação pictórica, os impressionistas fizeram do uso da cor preta e dos ambientes escuros uma regra básica do fazer artístico, eliminando os cenários coloridos que confundiam a percepção do espectador.
- 16) As técnicas pictóricas impressionistas exigiram o desenvolvimento de novas posturas na observação de um quadro, como, por exemplo, a necessidade de se distanciar da tela para captá-la como um todo ao invés de procurar enxergar seus pequenos detalhes muito de perto.

Questão 17

Assinale o que estiver **correto** a respeito das artes e da vida social e política na Europa na Época do Renascimento.

- 01) A intenção de fazer renascer a arte antiga se expressou no uso de frontões, cúpulas e outros elementos arquitetônicos característicos da Antiguidade Clássica.
- 02) O Renascimento foi a expressão no mundo das artes e da literatura dos ideais burgueses de divinização dos indivíduos, que se opunham aos valores e aos dogmas católicos da Época Medieval.
- 04) A rica noção de Antiguidade que animava os artistas e escritores renascentistas era bastante ampla, pois envolvia elementos do Egito, da Pérsia, da Grécia Arcaica e do que se conhecia da China Imperial.
- 08) Os patronos das artes e os artistas renascentistas defendiam ideais pagãos, o que levou muitos deles a serem perseguidos e condenados pela Inquisição Católica.
- 16) O estudo de línguas antigas e o melhoramento dos conhecimentos de grego e latim eram vistos, entre outras coisas, como meios de aperfeiçoar as línguas nacionais que estavam se consolidando junto com os Estados centralizados.

Questão 18

Assinale o que estiver **correto** a respeito da vida cultural durante o Estado Novo no Brasil.

- 01) Na Segunda República, o governo de Getúlio Vargas, baseando-se nas determinações da Constituição de 1934, perseguiu fortemente as manifestações musicais regionalistas.
- 02) Os compositores urbanos foram vistos como suspeitos pelo regime estadonovista, pois suas canções condenavam os indivíduos que adotavam os valores e os modos de vida da classe média, como os malandros e os sambistas de periferia.

- 04) O Estado Novo exerceu forte pressão sobre as Escolas de Samba cariocas para que elas escolhessem temas nacionais, preferencialmente históricos, a fim de comporem seus sambas-enredo e organizarem seus desfiles.
- 08) Já que a maioria da população era analfabeta, o Governo Vargas não desenvolveu nenhum mecanismo oficial de censura às artes e à imprensa, algo que só foi conhecido no Brasil na época da Ditadura Militar, que nasceu do Golpe de 1964.
- 16) A Rádio Nacional do Rio de Janeiro foi estatizada por Getúlio Vargas e transformada no principal órgão oficial de comunicação do governo brasileiro.

Questão 19

Leia o texto abaixo e assinale o que estiver **correto**.

“O teatro brasileiro, entendido como um sistema integrado por escritores, artistas, obras dramáticas e público, constituiu-se apenas no período romântico, quando os nossos poetas, romancistas, dramaturgos e intelectuais, estimulados pela independência pátria e pelo fervor nacionalista, dedicaram-se à criação de uma literatura própria, autônoma em relação à de Portugal” (FARIA, J. R. Introdução. In: MATE, A.; SCHWARCZ, P. M. (Orgs.). *Antologia do teatro brasileiro*. São Paulo: Penguin/Cia. das Letras, 2012, p. 7).

- 01) Pelo que afirmou o autor, não podemos considerar as peças encenadas nas reduções jesuíticas coloniais como obras teatrais propriamente ditas, já que estas somente surgem no decorrer do século XIX.
- 02) Para se compreender corretamente a assertiva do autor, é preciso trabalhar com uma distinção, implícita no texto, entre teatro encenado ou escrito no Brasil e teatro brasileiro, sendo aquele mais antigo do que este.
- 04) A definição dada pelo autor carece de base histórica, uma vez que, no período posterior à Independência, a maior influência recebida pelos dramaturgos brasileiros vinha de países como a França e a Itália, e não de Portugal.
- 08) Nomes como o do ator João Caetano, do comediógrafo Martins Pena e do escritor José de Alencar estão fortemente ligados ao processo inicial de formação do que o autor define como teatro brasileiro.
- 16) Um dos traços que distinguiram o fervor nacionalista de muitos dramaturgos do século XIX foi a organização de manifestações públicas, muitas lideradas pelo próprio imperador Pedro II, contra as peças em línguas estrangeiras, que não podiam ser compreendidas pelo povo.

Questão 20

Assinale o que estiver **correto** a respeito do Expressionismo no mundo das artes plásticas.

- 01) Foi um movimento artístico que expressava o mundo interior do artista, suas emoções, sua subjetividade.
- 02) As pinturas retratam, muitas vezes, a angústia e a depressão, em imagens fortes e contundentes.
- 04) Van Gogh é um artista deste movimento. Suas pinturas têm como característica pinceladas vigorosas e revelam que foram realizadas rapidamente.
- 08) Os artistas deste movimento retratavam diversos tipos de temas, desde o autorretrato até as grandes paisagens.
- 16) Características da pintura academicista eram fortemente incorporadas pelos artistas, como a perspectiva exata, geométrica, com um único ponto de fuga.