



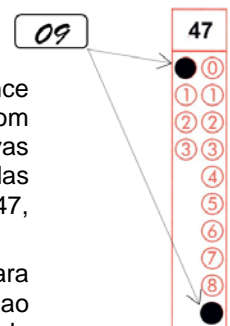
CADERNO DE QUESTÕES – PAS-UEM/2017 - ETAPA 2

Nº DE ORDEM:
NOME DO CANDIDATO:

Nº DE INSCRIÇÃO:

INSTRUÇÕES PARA A REALIZAÇÃO DA PROVA

- Confira os campos Nº DE ORDEM, Nº DE INSCRIÇÃO e NOME DO CANDIDATO, que constam na etiqueta fixada em sua carteira.
- Confira se o número do gabarito deste caderno corresponde ao número constante na etiqueta fixada em sua carteira. Se houver divergência, avise, imediatamente, o fiscal.
- É proibido folhear o Caderno de Questões antes do sinal, às 14h.**
- Após o sinal, confira se este caderno contém a Prova de Redação e 40 questões objetivas, e/ou ainda algum tipo de defeito de formatação/encadernação. Qualquer problema, avise, imediatamente, o fiscal. As folhas da Versão Definitiva da Prova de Redação estão em caderno separado, com o nome de “Versão Definitiva”.
- A comunicação e o trânsito de qualquer material entre os candidatos são proibidos. A comunicação, se necessária, somente poderá ser estabelecida por intermédio dos fiscais. A desobediência a qualquer uma das determinações dos fiscais poderá implicar a anulação da sua prova.
- O tempo mínimo de permanência na sala é de 3 horas, após o início da resolução da prova, ou seja, você só poderá deixar a sala de provas depois das 17h.
- No tempo destinado a esta prova (5 horas), está incluso o de preenchimento da Folha de Respostas.
- Preenchimento da Folha de Respostas: No caso de questão com apenas uma alternativa correta, lance na Folha de Respostas o número correspondente a essa alternativa correta. No caso de questão com mais de uma alternativa correta, a resposta a ser lançada corresponde à soma dessas alternativas corretas. Em qualquer caso o candidato deve preencher sempre dois alvéolos: um na coluna das dezenas e um na coluna das unidades, conforme o exemplo (do segundo caso) ao lado: questão 47, resposta 09 (soma, no exemplo, das alternativas corretas, 01 e 08).
- Se desejar ter acesso ao seu desempenho, transcreva as respostas deste caderno no “Rascunho para Anotação das Respostas” (nesta folha, abaixo) e destaque-o na linha pontilhada, para recebê-lo hoje, ao término da prova, no horário das 19h15min às 19h30min, mediante apresentação do documento de identificação. Após esse período, não haverá devolução.
- Ao término da prova, levante o braço e aguarde atendimento. Entregue ao fiscal este caderno, a Folha de Respostas, o Rascunho para Anotação das Respostas e o Caderno da Versão Definitiva da Redação.
- A leitura e a conferência de todas as informações contidas neste Caderno de Questões, no Caderno da Versão Definitiva da Redação e na Folha de Respostas são de responsabilidade do candidato.



Corte na linha pontilhada.

RASCUNHO PARA ANOTAÇÃO DAS RESPOSTAS - PAS-UEM/2017 - ETAPA 2

Nº DE ORDEM:

NOME:

01	02	03	04	05	06	07	08	09	10	11	12	13	14	15	16	17	18	19	20
21	22	23	24	25	26	27	28	29	30	31	32	33	34	35	36	37	38	39	40



UEM – Comissão Central do Vestibular Unificado

GABARITO 1

REDAÇÃO

Tendo como apoio os textos 1 e 2, redija os gêneros textuais solicitados.

TEXTO 1

O intolerável peso da feiúra

(Anderson Soares)

Para Joana Novaes, autora do livro *O intolerável peso da feiúra*, o corpo em nossa cultura é decodificado como capital. Esse conceito ajuda a pensar sobre a severidade dos julgamentos morais que ocorrem no imaginário social. Faz par com a ideia de normatizar a vida cotidiana, moralizando a beleza. É importante entender a regulação social (patrulha) e a compreensão do sujeito contemporâneo que acaba por incorporar/introjetar essa ideia, reproduzindo-a acriticamente, sem precisar de um controle externo. O sujeito (acanhado, constrangido) sente culpa pela sua aparência porque tem sempre uma sensação de insuficiência e um débito, que não é pago nunca. Quando a beleza passa a ser um dever, tudo gira em torno da estética.

(Adaptado de entrevista com Joana de Vilhena Novaes. Disponível em: <<http://www.cartapotiguar.com.br/2015/01/29/entrevista-o-intoleravel-peso-da-feiura/>>. Acesso em 21 jun. 2017)

TEXTO 2

Cultura, corpo e subjetividade: a busca constante pela perfeição na atualidade

(Martha S. L. da Silva e Ângela F. Baía)

Emagrecer parece ser uma das grandes preocupações da humanidade. O discurso da beleza confunde-se com o da saúde. Os esteticistas e a indústria da beleza apropriam-se, com frequência, de tal discurso, classificando-o como “médico”. Esse sacrifício vivenciado pelas mulheres, na contemporaneidade, na tentativa de se manterem próximas ao chamado padrão de beleza, nos faz lembrar o Mito de Procusto. Nele, existe um relato no qual os gregos, que tramitavam entre as cidades de Atenas e Mégara, se deparavam com um bando de salteadores liderados por Procusto. Esse bando tinha uma característica cruel que o marcava: obrigava os viajantes a se deitarem na “cama do castigo” feita por Procusto. Essa cama tinha uma medida exata. Se a pessoa fosse maior, teria suas pernas e pés mutilados e se fosse menor seria esticada; todos teriam de caber no tamanho exato da cama, mesmo que isso lhes custasse a vida.

O Mito de Procusto é muito interessante, por isso resolvemos utilizá-lo como ilustração, pois viver com a diferença não é uma experiência aceitável na nossa cultura. Assim como esse bando de salteadores, também possuímos um senso de julgamento, que, muitas vezes, mutila o ser humano, quando não fisicamente, por vezes psicologicamente. Ao construir a cama do castigo, o objetivo de Procusto foi o de acabar com as diferenças, colocar todos dentro de um mesmo padrão. Se sobrar, corta-se. Se faltar, estica-se.

Tal intolerância está cada dia mais presente. Com isso, as mulheres contemporâneas estão sendo submetidas a essa “cama de Procusto” atual. Podemos dizer que a mídia tem sido o Procusto dos séculos XX e XXI. Isso porque ela dita um modelo de beleza, exigindo da mulher a busca incessante pela boa forma e mostrando-lhe a necessidade de manter-se eternamente jovem [...]. Enquanto pobres enfrentam a luta para conseguir alimento, visando ao seu sustento, ricos vivem em busca de dietas e de remédios para emagrecer. “No final do século XX, ser gordo não representa mais saúde e prosperidade. Sê-lo representa descuido, que exige ajuste ou disfarce, seja em nome da saúde ou da beleza.”

(Adaptado do artigo disponível em: <<https://psicologado.com/atuacao/psicologia-clinica/cultura-corpo-e-subjetividade-a-busca-constante-pela-perfeicao-na-atualidade>>. Acesso em 22 jun. 2017)

GÊNERO TEXTUAL 1 – RELATO

Contexto de Produção: Ao ler os textos de apoio, você se lembrou de uma situação em que se sentiu “culpado(a)” por sua aparência, por não estar de acordo com os estereótipos sociais de beleza divulgados pela mídia. Dessa forma, resolveu escrever um relato para criticar o modelo de padrão estabelecido. Seu relato será publicado na página virtual *A leveza da “feitura”*, endereçado àqueles que fogem aos padrões de beleza hegemônicos.

Comando de Produção: Estimulado(a) pelas discussões sobre padrões de beleza (textos de apoio) e considerando o contexto de produção acima, escreva um RELATO. Caso opte por assinar, utilize APENAS Eulindo ou Eulinda. Seu RELATO deve ser escrito com o mínimo de 10 e o máximo de 15 linhas.

5

10

15

RASCUNHO

GÊNERO TEXTUAL 2 – RESPOSTA ARGUMENTATIVA

Contexto de Produção: Você é um(a) profissional e pesquisador(a) da área da saúde e percebe que a “boa forma” tem relação com o interesse do indivíduo em adequar-se ao padrão de beleza vigente, motivado também pela indústria das celebridades. Você questiona esse comportamento e resolve se posicionar, em sua página pessoal na internet, sobre a busca desenfreada pela perfeição física.

Comando de Produção: Elabore uma RESPOSTA ARGUMENTATIVA sobre a questão: “Os padrões de beleza ditados pela mídia nos tornam reféns de procedimentos estéticos e de dietas alimentares?”. Caso opte por assinar seu texto, utilize APENAS Albertina ou Raimundo. Seu texto deve ser escrito com o mínimo de 10 e o máximo de 15 linhas.

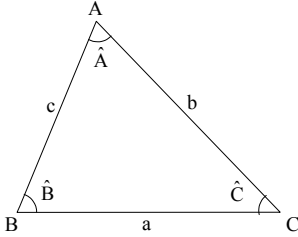
5

10

15

RASCUNHO

Fórmulas
$T = \frac{2\pi}{\omega}$ $x(t) = A \cos(\omega t + \phi)$ $v(t) = -\omega A \sin(\omega t + \phi)$ $a(t) = -\omega^2 A \cos(\omega t + \phi)$ $v = \lambda f$ $n = \frac{c}{v}$ $n_1 \sin(\theta_1) = n_2 \sin(\theta_2)$ $p = p_{\text{atm}} + \rho_{\text{água}} gh$ $E_c = \frac{3}{2} nRT$ $pV = nRT$ $\frac{p_1 V_1}{T_1} = \frac{p_2 V_2}{T_2}$ $\Delta T_c = K_c Wi$
Constantes Físicas
$G = 6,67 \times 10^{-11} \text{ Nm}^2 / \text{kg}^2$ $k = 9 \times 10^9 \text{ Nm}^2 / \text{C}^2$ $\mu_0 = 4\pi \times 10^{-7} \text{ Tm} / \text{A}$ $c = 3 \times 10^8 \text{ m} / \text{s}$ $\rho_{\text{água}} = 1,0 \text{ g} / \text{cm}^3$ $c_{\text{água}} = 1,0 \text{ cal} / \text{g}^\circ\text{C}$ $c_{\text{vapor d'água}} = 0,5 \text{ cal} / \text{g}^\circ\text{C}$ $L_{F(\text{água})} = 80 \text{ cal} / \text{g}$ $L_{V(\text{água})} = 540 \text{ cal} / \text{g}$ $1 \text{ cal} = 4,18 \text{ J}$ $R = 0,082 \frac{\text{atm L}}{\text{mol K}}$ $1 \text{ atm} = 1,013 \times 10^5 \text{ N} / \text{m}^2$

Trigonometria
<p>Se α é um ângulo agudo em um triângulo retângulo, então:</p> $\text{sen } \alpha = \frac{\text{medida do cateto oposto a } \alpha}{\text{medida da hipotenusa}};$ $\text{cos } \alpha = \frac{\text{medida do cateto adjacente a } \alpha}{\text{medida da hipotenusa}};$ $\text{tg } \alpha = \frac{\text{medida do cateto oposto a } \alpha}{\text{medida do cateto adjacente a } \alpha}.$
<div style="display: flex; align-items: center;"> <div style="flex: 1;">  </div> <div style="flex: 1;"> <p><i>Lei dos senos:</i></p> $\frac{a}{\text{sen}(\hat{A})} = \frac{b}{\text{sen}(\hat{B})} = \frac{c}{\text{sen}(\hat{C})}$ <p><i>Lei dos cossenos:</i></p> $a^2 = b^2 + c^2 - 2bc \cos(\hat{A})$ </div> </div>
$\text{sen}(x \pm y) = \text{sen } x \cos y \pm \text{sen } y \cos x$ $\text{cos}(x \pm y) = \text{cos } x \cos y \mp \text{sen } x \text{sen } y$
<p>Área de um triângulo com medida de um lado igual a b e a altura relativa ao lado de medida b igual a h: $A = \frac{bh}{2}$</p>
Análise Combinatória
$P_n = n!$ $A_{n,r} = \frac{n!}{(n-r)!}$ $C_{n,r} = \frac{n!}{(n-r)! r!}$ $(a+b)^n = \sum_{i=0}^n C_{n,i} a^{n-i} b^i$

CONHECIMENTOS GERAIS

Questão 01

Sobre a Commedia dell'Arte, é **correto** afirmar que

- 01) as peças eram sempre realizadas com os mesmos personagens, mas em situações diferentes em cada história.
- 02) as companhias de atores possuíam seus próprios auditórios, onde apresentavam todos os seus espetáculos, muitas vezes por mais de uma geração.
- 04) sua origem está nos festejos de Carnaval, com cortejos mascarados, figurinos de bufões e números acrobáticos.
- 08) os espetáculos seguiam um roteiro básico, mas os atores tinham liberdade para improvisar a todo momento.
- 16) esse gênero teatral, devido a seu caráter grotesco e satírico, não foi bem aceito nos países ao norte da Itália, de cultura mais conservadora e formal.

Questão 02

“Quando várias aldeias se unem numa única comunidade, grande o bastante para ser autossuficiente [*autarkeia*] (ou para estar perto disso), configura-se a cidade, ou Estado – que nasce para assegurar o viver e que, depois de formada, é capaz de assegurar o viver bem. Portanto, a cidade-Estado [*polis*] é uma forma natural de associação, assim como o eram as associações primitivas das quais ela se originou. [...] Por conseguinte, é evidente que o Estado é uma criação da natureza e que o homem é, por natureza, um animal político.” (ARISTÓTELES, *Política*. Coleção Os Pensadores. São Paulo: Nova Cultural, 2004, p. 145-146). A partir do texto citado, assinale o que for **correto**.

- 01) A cidade adquire sua condição de comunidade política porque o ser humano é um ser político.
- 02) A cidade tem por finalidade garantir a autossuficiência e o bem viver dos membros dessa comunidade.
- 04) Para o filósofo, outras associações comunitárias garantem o viver, mas apenas a cidade garante o bem viver.
- 08) A cidade é o estágio final de um processo natural das associações humanas, que começa no casal, passa pela família, pela aldeia e chega, por fim, à *polis* ou cidade.
- 16) A cidade deve ser sempre uma comunidade muito grande, com milhões de habitantes, porque ela deve ser maior que uma aldeia.

Questão 03

A respeito da biografia e do pensamento de Karl Marx, assinale o que for **correto**.

- 01) Apesar de sua intensa produção teórica, Karl Marx também foi ativista político. Em 1864, participou da fundação da Associação Internacional dos Trabalhadores, conhecida na literatura histórica posterior como a Primeira Internacional, que era uma convenção de trabalhadores para organizar a atividade revolucionária do proletariado em todo o mundo.
- 02) Para apresentar a sistemática de funcionamento da sociedade, Karl Marx fez uma divisão entre infraestrutura e superestrutura. A infraestrutura diz respeito às relações da política, da ideologia e da cultura. A noção de superestrutura foi utilizada para definir o conjunto de relações econômicas.
- 04) Segundo a filosofia idealista de Karl Marx, as condições materiais não eram decisivas para determinar a fase da revolução. A situação concreta era determinada pelo modo de pensar do homem.
- 08) Em sua célebre obra “O Manifesto Comunista”, escrita em parceria com Friedrich Engels, Karl Marx defendia a tese de que a história da humanidade é a história da luta de classes.
- 16) Karl Marx faleceu em 1895, logo após publicar o terceiro e último volume de sua obra magna, “O Capital”, que era aguardado com elevada expectativa nos meios intelectuais e políticos por causa da forte repercussão dos dois primeiros.

Questão 04

A respeito da Reforma Religiosa do século XVI, assinale o que for **correto**.

- 01) Divergindo das orientações da Igreja Romana, Martinho Lutero acreditava que a salvação da alma resultava fundamentalmente das obras dos homens, e não somente de sua fé.
- 02) No leito do processo desencadeado pela Reforma Religiosa, Thomaz Munzer, um dos seguidores radicais de Martinho Lutero, liderou as forças militares da aristocracia para reprimir uma rebelião camponesa. Inspirada em uma interpretação igualitarista do Evangelho, essa rebelião insurgiu-se contra os nobres, almejando suprimir a propriedade privada.
- 04) Huldrych Zwingli, iniciador da reforma religiosa na Suíça, defendia a predestinação e condenava o sacramento da confissão, alegando que cabia a Deus, e não aos padres, perdoar os pecados.
- 08) Os princípios do calvinismo pregavam o rigor da disciplina, a valorização moral do trabalho e da poupança, valores que iam ao encontro dos interesses da ascendente burguesia.
- 16) Entre todas as manifestações da Reforma Religiosa daquele período, a que mais se afastou dos ritos e da doutrina da Igreja Romana foi a Reforma Anglicana, ocorrida na Inglaterra, que absorveu os valores e os ritos das religiões ancestrais dos celtas.

Questão 05

A atividade de mineração do ouro em Minas Gerais, entre o século XVIII até meados do século XIX, criou uma forte demanda por animais empregados no transporte de mercadorias das regiões das minas até os portos no litoral. Essa demanda foi responsável pelo desenvolvimento econômico dos Campos Gerais do Paraná. Sobre as atividades econômicas desenvolvidas nos Campos Gerais paranaenses, assinale o que for **correto**.

- 01) A existência de campos naturais e a boa disponibilidade de água favoreceram o desenvolvimento da criação de gado associado ao ciclo tropeiro. A partir daí, ocorreu a expansão da atividade pastoril para o interior da Província do Paraná, especialmente nos campos de Guarapuava e de Palmas no século XIX.
- 02) Nas grandes fazendas de criação, o manejo dos rebanhos nas invernadas requeria o deslocamento a cavalo para longe das sedes e por muitos dias. Por esse motivo, os fazendeiros não empregavam mão de obra escrava devido ao risco de os escravos fugirem.
- 04) As primeiras posses eram feitas simplesmente como um negócio a ser explorado pelo comércio que surgia no caminho entre Sorocaba-SP e Viamão-RS. Dessa forma, os tropeiros foram também os primeiros proprietários de terras e comerciantes de gado na região.
- 08) Os locais originalmente destinados a pouso e a descanso dos tropeiros passaram a aglutinar artesãos e pequenos comerciantes, transformando-se em vilas e em cidades como Ponta Grossa e outras, ao longo da estrada que as ligava a Sorocaba (SP).
- 16) A função econômica colonial da região, como atividade complementar e periférica, a dinâmica da atividade tropeira, da produção e do comércio da erva mate possibilitaram a ocupação definitiva do território, ampliando as fronteiras e formando fortunas. O desenvolvimento dessas atividades favoreceu a emancipação política do Paraná.

Questão 06

No Brasil, o século XIX foi um período caracterizado por profundas mudanças econômicas e sociais, que colocaram em evidência as contradições de uma sociedade dividida entre o modelo liberal e a estrutura escravista herdada do período colonial. Sobre esse período, assinale o que for **correto**.

- 01) A ideologia liberal variava conforme a região, a classe social e a situação política e econômica. Na América Portuguesa, quando a dependência em relação à Metrópole se tornou prejudicial aos interesses de determinados grupos sociais, o princípio da liberdade significou a ruptura dos laços com Portugal.
- 02) As Revoluções de 1848, resultado da crise econômica europeia, nas décadas de 1830 a 1840, começaram na França e se alastraram por vários países, como Espanha, Portugal e, inclusive, Brasil. Essas revoluções foram comandadas pelos liberais que contestavam o modelo econômico.
- 04) A Revolução Praieira, ocorrida em Pernambuco, foi influenciada pelos eventos revolucionários europeus. Os praieiros se rebelaram contra as difíceis condições econômicas e sociais da região: no campo, a agricultura era dominada pelos grandes senhores de engenho; nas cidades, o comércio estava nas mãos de um grupo de comerciantes de origem portuguesa.

08) No Brasil, durante a década de 1820, o Vice-Reino foi marcado pelas disputas políticas entre conservadores e liberais. Os embates extrapolaram a esfera política e interferiram na política econômica, conhecida como “café com leite,” envolvendo São Paulo e Minas Gerais.

- 16) A extrema pobreza, o desemprego crescente e a degradação das condições de vida levaram cerca de 55 milhões de pessoas a emigrar da Europa, entre a segunda metade do século XIX e o início do XX. O Brasil recebeu parte desse contingente, dentre os quais, italianos, alemães e poloneses, que inicialmente tiveram de enfrentar o trabalho nas fazendas de café.

Questão 07

O setor do agronegócio brasileiro representa um enorme complexo de atividades econômicas tanto na indústria quanto no setor de serviços, desenvolvidos a partir da produção no campo. A agropecuária gera uma rede de estabelecimentos (cooperativas, indústrias e centros de distribuição) que utiliza matérias-primas animais ou vegetais, transformando-as em produtos de maior valor agregado. Com relação a essas atividades, assinale a(s) alternativa(s) **correta(s)**.

- 01) Bastante heterogênea, a estrutura produtiva do setor agropecuário conta, de um lado, com a forte participação da agricultura familiar na produção de alimentos; de outro, com as cooperativas agrícolas voltadas para a produção de grãos.
- 02) A fruticultura é, na atualidade, um dos segmentos mais dinâmicos e lucrativos da agricultura brasileira. No Nordeste, ela adquire importância econômica cada vez maior, com a produção voltada para os mercados interno e externo. O desenvolvimento de tecnologias e o aperfeiçoamento de técnicas de irrigação foram fundamentais para o crescimento dessa atividade.
- 04) Nas últimas décadas, houve o incremento da produção agropecuária no Centro-Oeste, e os incentivos fiscais atraíram grandes empresas dos setores de carnes, de aves, de açúcar e álcool e de soja. Na região, a atuação dessas empresas colocou o Brasil entre os maiores exportadores mundiais.
- 08) A expansão da fronteira agrícola na Amazônia Legal ocorre no contexto da regionalização da agricultura na década de 1950, como tentativa de adaptação do Brasil à globalização da economia. A implantação de cultura de soja, nesse período, ocorre com os incentivos da Superintendência do Desenvolvimento da Amazônia (Sudam).
- 16) No Paraná, as cooperativas Cocamar, sediada em Maringá, e Coamo, em Campo Mourão, montaram uma estrutura que atende à produção, à industrialização, à distribuição e à exportação. O complexo exportador da soja subordinou os agricultores às indústrias e ao capital financeiro e promoveu a concentração da propriedade fundiária.

Questão 08

“Hoje, mais de 70 anos após o seu surgimento, a Carteira de Trabalho continua como sinônimo de segurança e estabilidade. Isso fica claro, por exemplo, em pesquisas que mostram que no cenário atual, marcado pelo crescimento da informalidade e pela constante ameaça do desemprego, a busca por um trabalho ‘com carteira assinada’ está no topo da lista de prioridades dos jovens que ingressam no mercado de trabalho.” (BOMENY. H. *Tempos modernos, tempos de Sociologia*. São Paulo: Editora do Brasil, 2013, p. 240). Com base na citação e em estudos sociológicos sobre as relações de trabalho e sociedade no Brasil, assinale o que for **correto**.

- 01) A extensão da jornada de trabalho, a aceleração no ritmo da produção e o acúmulo de funções caracterizam processos de precarização de certas categorias profissionais que aprofundam desigualdades de classe social existentes na própria história do Brasil.
- 02) Do ponto de vista sociológico, o fim da escravidão no Brasil aboliu as distinções entre pessoas brancas e negras nas relações de trabalho e possibilitou o estabelecimento de uma sociedade democrática na qual os diferentes grupos convivem com as mesmas oportunidades.
- 04) O crescimento do desemprego e do trabalho informal, a flexibilização das leis trabalhistas e o surgimento de novas doenças laborais são exemplos de efeitos gerados na classe trabalhadora devido às transformações atuais nas relações de produção no Brasil.
- 08) Os processos de globalização, de tecnificação e de reestruturação das relações de produção, ocorridos nas últimas décadas no Brasil, contribuíram para a universalização do emprego com carteira assinada.
- 16) As relações de trabalho ainda são marcadas por desigualdades de gênero que se expressam, por exemplo, em diferenças salariais entre homens e mulheres.

Questão 09

A circulação sanguínea é responsável pelo transporte dos líquidos que carregam o oxigênio e os nutrientes para as células do corpo e pela retirada dos resíduos e do gás carbônico dos tecidos. Nos animais, o transporte dessas substâncias pelo corpo ocorre de diversas maneiras. Assinale a(s) alternativa(s) **correta(s)**.

- 01) Os artrópodos e os moluscos possuem vasos circulatórios com extremidades abertas, pelas quais o fluido passa para cavidades corporais chamadas hemoceles.
- 02) Em poríferos, cnidários e platelmintos, o processo de transporte de nutrientes é lento, mas eficiente, e ocorre por difusão.
- 04) Os répteis apresentam circulação simples e completa, ocorrendo, em seu ventrículo, mistura de sangue arterial e de sangue venoso, como nos anfíbios.
- 08) Artérias são vasos que chegam ao coração trazendo sangue de todas as partes do corpo, e veias são vasos que saem do coração, levando sangue para as diversas partes do corpo.
- 16) Um gato e um pardal têm circulação dupla completa, e uma tartaruga e uma rã têm circulação dupla incompleta.

Questão 10

Sobre a anatomia e o funcionamento das angiospermas, assinale o que for **correto**.

- 01) Os meristemas primários, representados pelo colênquima e pelo esclerênquima, promovem o crescimento em espessura nas angiospermas.
- 02) Nos caules de monocotiledôneas, os feixes libero-lenhosos se distribuem por todo parênquima, não havendo distinção entre córtex e cilindro central.
- 04) As plantas xerófilas apresentam diversas adaptações, dentre elas a presença de estômatos em cavidades chamadas de criptas, o que contribui para diminuir a transpiração.
- 08) De acordo com a teoria da coesão-tensão, os processos de absorção e de condução da seiva bruta estão relacionados ao processo de transpiração.
- 16) As auxinas são fitormônios que atuam no amadurecimento dos frutos e que promovem a abscisão foliar.

Questão 11

Com relação ao revestimento corporal dos mamíferos e aos conceitos de calor e de temperatura, assinale o que for **correto**.

- 01) Os pelos, considerados uma novidade evolutiva típica da Classe Mammalia, são anexos epidérmicos, constituídos de queratina compactada, que, em conjunto, agem como isolantes térmicos que ajudam a diminuir a perda de calor corporal.
- 02) O calor é definido como energia em trânsito que flui, de forma espontânea, de corpos de temperatura mais baixa para corpos de temperatura mais elevada.
- 04) Os folículos pilosos, encontrados no interior dos pelos dos mamíferos, possuem uma glândula sebácea que, ao abrir-se, dispara o mecanismo celular de manutenção da temperatura corporal.
- 08) A temperatura pode ser entendida como uma medida da agitação térmica das moléculas ou das partículas que constituem um corpo.
- 16) O pânículo adiposo é constituído de adipócitos e age como um isolante térmico, ajudando na manutenção da temperatura corporal dos mamíferos.

Questão 12

Sobre as características geográficas, biológicas, ambientais e socioeconômicas dos biomas brasileiros, assinale o que for **correto**.

- 01) *Araucaria angustifolia* é uma espécie de conífera, uma angiosperma encontrada principalmente em áreas de clima temperado ou em áreas de altitudes elevadas do Bioma da Mata Atlântica. Na região Sul, o processo de ocupação e a exploração da madeira reduziram drasticamente sua ocorrência.
- 02) O termo *hotspot* indica toda área prioritária para conservação, isto é, de alta biodiversidade e ameaçada no mais alto nível. No Brasil, há dois *hotspots*: a Amazônia e o Pantanal.
- 04) O Arco do Desmatamento corresponde à região que se estende desde o oeste do Maranhão até Rondônia. Essa região é marcada pelos intensos processos de queimadas e de desflorestamentos decorrentes da expansão da fronteira agropecuária e, especialmente, do cultivo da soja.
- 08) As plantas Eudicotiledôneas representantes do Filo Magnoliophyta, como os cactos, são angiospermas muito comuns no Bioma da Caatinga, sendo, inclusive, aproveitadas como alimento e como remédio. A Caatinga predomina em áreas de clima semiárido, principalmente, no Nordeste.
- 16) As florestas tropicais que ocupam, atualmente, cerca de 7% das terras emersas, são áreas de vegetação natural que reúnem espécies animais e vegetais e que abrigam 3/4 da biodiversidade da Terra, sendo importante patrimônio genético da Humanidade. No Brasil, a Mata Atlântica é o principal exemplo dessa biodiversidade.

Questão 13

A função $y = 15 \cos t$, para $0 \leq t \leq 2\pi$, representa a variação da temperatura em um determinado ambiente fechado no qual alguns animais foram inseridos. Assumindo que y representa a temperatura em graus Celsius ($^{\circ}\text{C}$) e que t representa a unidade de tempo em horas, assinale o que for **correto**.

- 01) Durante todo o intervalo de tempo considerado, a temperatura desse ambiente manteve-se positiva.
- 02) A temperatura corporal dos animais ectotérmicos, inseridos nesse ambiente, tende a diminuir no intervalo $0 < t < \frac{\pi}{2}$.
- 04) Os homeotérmicos, também chamados de animais de “sangue quente”, ao serem inseridos nesse ambiente, conseguem manter sua temperatura corporal praticamente constante.
- 08) Os peixes cartilagosos mantêm sua temperatura corporal praticamente constante quando submetidos a essa variação de temperatura.
- 16) A função que representa a variação de temperatura desse ambiente é uma função periódica de período π .

Questão 14

Não podemos deixar o motor de veículos ligado em ambientes fechados. Sobre essa afirmação, e utilizando conhecimentos de Química e de Biologia, assinale o que for **correto**.

- 01) A combustão incompleta de combustíveis automotores leva à formação de CO, um óxido tóxico.
- 02) A morte por asfixia ocorre pela formação de carboxiemoglobina (HbCO) no sangue, que é mais estável que a oxiemoglobina (HbO₂).
- 04) As reações normais da hemoglobina no organismo são: $\text{O}_2 + \text{Hb} \rightleftharpoons \text{HbO}_2$, com reação direta via pulmões e reação reversa via tecidos, e $\text{CO}_2 + \text{Hb} \rightleftharpoons \text{HbCO}_2$, com reação direta via tecidos e reação reversa via pulmões.
- 08) O CO caracteriza-se como óxido iônico básico.
- 16) As trocas gasosas que ocorrem por processo de dissociação nas superfícies respiratórias não são influenciadas pelas pressões parciais dos gases (pCO, pCO₂ e pO₂).

Questão 15

Sobre a regulação hídrica nos animais de ambiente aquático, assinale o que for **correto**.

- 01) Quando uma solução aquosa está separada da água pura por uma membrana permeável a qualquer líquido, o valor exato da pressão que se deve aplicar sobre a solução para facilitar a osmose é denominado de pressão osmótica.
- 02) A pressão osmótica da água doce é superior à do sangue dos peixes, o que provoca a entrada de água e de sais no sangue por osmose.
- 04) Gaivotas, pinguins e tartarugas possuem, na base da cauda, glândulas de sal que secretam uma solução fraca de cloreto de sódio (NaCl).
- 08) Os peixes ósseos marinhos excretam a amônia (NH₃) e eliminam o sal que ingerem junto com a água pelas brânquias.
- 16) Os anfíbios marinhos excretam ureia por meio de urina muito concentrada.

Questão 16

Assinale o que for **correto**.

- 01) A lei zero da Termodinâmica diz que, se um corpo A está em equilíbrio térmico com um corpo B e se este está em equilíbrio térmico com um corpo C, então A está em equilíbrio térmico com C.
- 02) A unidade de temperatura no Sistema Internacional de Unidades (SI) é o Kelvin (K).
- 04) A relação de conversão entre uma temperatura medida em Kelvin e uma temperatura medida em Fahrenheit é dada por: $T_F = \frac{9}{5}T - 32$.
- 08) 41°F correspondem a 5°C.
- 16) Se um corpo A estiver em equilíbrio térmico com um corpo B e se este estiver em equilíbrio térmico com um corpo C, então A, B e C estão na mesma temperatura.

Questão 17

Suponha que uma pessoa está a 2,0m de um espelho plano e que P₁ é a posição da imagem da pessoa, refletida no espelho. Considerando esses dados, assinale o que for **correto**.

- 01) A distância do espelho até P₁ é de 4,0m.
- 02) Se a pessoa se afasta 1,0m do espelho, a distância da pessoa até sua imagem será de 6,0m.
- 04) Se o espelho é afastado da pessoa 1,0m, a imagem da pessoa se afasta 1,0m da posição P₁.
- 08) Se a distância de P₁ até uma nova posição P₂ da imagem é 1,0m mais distante do espelho que P₁, então o espelho pode ter se afastado 0,5m da pessoa.
- 16) Se a pessoa se aproxima 1,0m da posição do espelho e, em seguida, o espelho é afastado 0,5m da sua posição anterior, então a imagem permanecerá na posição P₁.

Questão 18

A função da posição de uma partícula que descreve um Movimento Harmônico Simples (MHS), com unidades dadas no Sistema Internacional de Unidades (SI), é $x(t) = 0,8\cos(0,2\pi t)$. Com base nessas informações, assinale o que for **correto**.

- 01) A amplitude, a frequência angular e a fase inicial relativas ao movimento da partícula são, respectivamente, 0,8m, $0,2\pi$ rad/s e zero.
- 02) A função da posição da partícula é uma função par, pois o gráfico da posição da partícula em função do tempo é simétrico em relação ao eixo das ordenadas.
- 04) Em $t = 10$ s, a partícula está na posição $x = 0,8$ m, com velocidade nula.
- 08) A função horária da aceleração da partícula é dada por $a(t) = -0,16\pi^2\sin(0,2\pi t)$.
- 16) Se o gráfico da posição da partícula em relação ao tempo for defasado em π radianos com relação à origem do sistema de coordenadas, ele será similar ao gráfico da velocidade da partícula em relação ao tempo.

Questão 19

Em países de inverno rigoroso, os lagos e os rios congelam-se na superfície, e a água de máxima densidade, isto é, a 4°C , encontra-se no fundo. Esse fato é de fundamental importância para a preservação da fauna e da flora locais. Considerando que a entalpia de fusão da água é de $7,3\text{kJ/mol}$ e usando conceitos físico-químicos, assinale o que for **correto**.

- 01) A água entre 0°C e 4°C apresenta coeficiente de dilatação volumétrica negativo.
- 02) Na escala absoluta (Kelvin), a água, a aproximadamente 277K , está com densidade máxima.
- 04) Rios e lagos descongelam mais facilmente devido ao baixo calor específico da água.
- 08) $36,5\text{kJ}$ de calor seriam suficientes para fundir 5mols de água.
- 16) Em lagos de água salgada a água não congela a 0°C .

Questão 20

Assinale o que for **correto**.

- 01) Segundo a Lei de Charles e Gay-Lussac, se a pressão de uma amostra de gás ideal for mantida constante, a temperatura e o volume dessa amostra de gás serão diretamente proporcionais.
- 02) Segundo a Lei de Avogadro, volumes iguais de quaisquer gases que se comportem como gases ideais, nas mesmas condições de temperatura e de pressão, contêm o mesmo número de partículas.
- 04) Segundo a Lei de Boyle-Mariotte, quando a temperatura de uma amostra de gás ideal permanece constante, uma variação no volume da amostra será inversamente proporcional à variação na pressão dessa amostra.
- 08) Na teoria cinética dos gases, as colisões entre as moléculas do gás ideal e as paredes do recipiente que contém esse gás são perfeitamente elásticas, fazendo que a energia cinética total dessas moléculas permaneça constante em uma determinada temperatura.
- 16) A temperatura e a pressão de um gás ideal, que está contido em um recipiente de paredes adiabáticas a 300K , independe das velocidades médias de translação dessas moléculas no interior do recipiente.

Questão 21

A partir das informações contidas nos itens I e II e na tabela a seguir, e considerando conceitos de Termoquímica, assinale o que for **correto**.

- I) A entalpia de neutralização de um ácido forte por uma base forte é de -58kJ/mol de água formada.
 II) $\text{Cl} - \text{Cl}_{(g)} + \text{H} - \text{O} - \text{H}_{(g)} \rightarrow \text{H} - \text{Cl}_{(g)} + \text{H} - \text{O} - \text{Cl}_{(g)}$

Ligação	Energia de ligação (kJ/mol) a 25°C e 1atm
Cl – Cl	243
H – O	464
H – Cl	431
Cl – O	205

- 01) A neutralização do HCl por NaOH terá variação de entalpia de -58kJ , enquanto a neutralização do HOCl liberará menor energia.
 02) A variação de entalpia da reação química do item II será de $+71\text{kJ}$.
 04) Dentre todos os componentes da reação mostrada no item II, aquele que consome maior energia em sua decomposição é a água.
 08) A energia de ligação é a energia absorvida na quebra de ligações em qualquer que seja o estado físico dos reagentes.
 16) O processo que envolve a formação das ligações químicas é exotérmico.

Questão 22

Foram misturados 400 mL de uma solução aquosa (que era 3% em massa de NaOH) com 600 mL de uma solução aquosa (que era 10% em massa de KOH). Considerando as densidades das soluções inicial e final iguais a 1g/mL, assinale o que for **correto**.

- 01) A solução inicial de NaOH era constituída por 376 g de água e por 24 g de NaOH.
 02) A massa total da solução final é 1 kg.
 04) O título da solução final é de 6% em KOH e de 1,2% em NaOH.
 08) As concentrações inicial e final de NaOH equivalem a 0,75 mol/L e a 0,3 mol/L, respectivamente.
 16) A solução final encontra-se mais concentrada que as soluções iniciais.

Questão 23

Seja ABC um triângulo retângulo com ângulo reto em A e cateto AB com medida 3. O ângulo \hat{A} é dividido em três ângulos, a saber, $\hat{B}\hat{A}\hat{D}$, $\hat{D}\hat{A}\hat{E}$ e $\hat{E}\hat{A}\hat{C}$, em que os pontos D e E estão sobre o lado BC. Sabe-se que o ângulo $\hat{B}\hat{A}\hat{D}$ mede 30° , que o ângulo $\hat{D}\hat{A}\hat{E}$ mede 45° e que o segmento AD mede $\sqrt{3}$. Considerando esses dados, é **correto** afirmar que

- 01) o triângulo ABD é isósceles.
 02) a medida do lado AC é $\sqrt{6}$.
 04) o ângulo $\hat{A}\hat{E}\hat{D}$ mede 75° .
 08) a medida do ângulo $\hat{E}\hat{A}\hat{C}$ é 15° .
 16) a medida do lado DC é $\sqrt{6}$.

Questão 24

Dados os conjuntos $A = \{a, e, i, o, u\}$ e $B = \{1, 2, 3, 4, 5\}$, assinale o que for **correto**.

- 01) Podemos obter somente 50 placas distintas formadas por 3 letras distintas de A e 4 algarismos distintos de B .
 02) Existem somente 60 números naturais ímpares com 3 algarismos formados com os elementos de B .
 04) Existem somente 120 maneiras distintas de organizar, em fila, os elementos de A , sem repetição, de modo que a letra "a" seja sempre a primeira da fila.
 08) Existem exatamente 60 sequências diferentes, de 3 letras distintas, que podem ser formadas com os elementos de A .
 16) Podemos formar 250 números naturais pares com 5 algarismos, com os elementos do conjunto B , em que o algarismo da dezena de milhar vale 5.

Questão 25

Em relação ao sistema de equações lineares dado por

$$A: \begin{cases} 2x - y + z = 2 \\ x + 3y - 2z = -6 \\ -2x - 2y + z = 3 \end{cases}$$

assinale o que for **correto**.

$$01) A \text{ é equivalente ao sistema } B: \begin{cases} x + 3y - 2z = -6 \\ -7y + 5z = 14 \\ 4y - 3z = -9 \end{cases}$$

- 02) Se D é a matriz dos coeficientes de A , então $\det D = 0$.
 04) A é um sistema linear homogêneo com três equações e com três incógnitas.
 08) Se D é a matriz dos coeficientes de A , então $\det(2D) = 2 \det D$.
 16) A é um sistema linear possível e determinado.

LÍNGUA PORTUGUESA

TEXTO

História de um olhar

(Eliane Brum)

1 O mundo é salvo todos os dias por pequenos
2 gestos. Diminutos, invisíveis. O mundo é salvo pelo
3 avesso da importância. Pelo antônimo da evidência. O
4 mundo é salvo por um olhar. Que envolve e afaga.
5 Abarca. Resgata. Reconhece. Salva.

6 Inclui.

7 Esta é a história de um olhar. Um olhar que
8 enxerga. E por enxergar, reconhece. E por reconhecer,
9 salva.

10 Esta é a história do olhar de uma professora
11 chamada Eliane Vanti e de um andarilho chamado
12 Israel Pires.

13 Um olhar que nasceu na Vila Kephass. Dizem
14 que, em grego, *kephas* significa pedra. Por isso um
15 nome tão singular para uma vila de Novo Hamburgo.
16 Kephass foi inventada mais de uma década atrás pedra
17 sobre pedra. Em regime de mutirão. Eram operários da
18 indústria naqueles tempos nada longínquos. Hoje,
19 desempregados da indústria. Biscateiros, papeleiros.
20 Excluídos.

21 Nesta Kephass cheia de presságios e de misérias
22 vagava um rapaz de 29 anos com o nome de Israel. Por
23 que em todo lugar, por mais cinzento, trágico e
24 desesperançado que seja, há sempre alguém para ser
25 chutado por expressar a imagem-síntese, renegada e
26 assustadora, do grupo. Israel, para a Vila Kephass, era
27 esse ícone. O enfeitado da vila enfeitada. A imagem
28 indesejada no espelho.

29 Imundo, meio abilolado, malcheiroso, Israel vivia
30 atirado num canto ou noutro da vila. Filho de pai
31 pedreiro e de mãe morta, vivendo em uma casa cheia
32 de fome com a madrasta e uma irmã doente.
33 Desregulado das ideias, segundo o senso comum.
34 Nascido prematuro, mas sem dinheiro para
35 diagnóstico. Escorraçado como um cão, torturado pelos
36 garotos maus. Amarrado, quase violado, Israel era
37 cuspidor. Era apedrejado. Israel era a escória da escória.

38 Um dia Israel se aproximou de um menino. De
39 nove anos, chamado Lucas. Olhos de amêndoa, rosto
40 de esconderijo. Bom de bola. Bom de rua. De tanto
41 gostar do menino que lhe sorriu, Israel o seguiu até a
42 escola. Até a porta onde Lucas desaparecia todas as
43 tardes, tragado sabe-se lá por qual magia. Até a porta
44 onde as crianças recebiam cucas e leite. Israel chegou
45 até lá por fome. De comida, de afago, de lápis de cor.
46 Fome de olhar.

47 Aconteceu neste inverno. Eliane, a professora,
48 descobriu Israel. Desajeitado, envergonhado, quase
49 desaparecido dentro dele mesmo. Um vulto, um
50 espectro na porta da escola. Com um sorriso inocente e
51 uns olhos de vira-lata pidão, dando a cara para bater
52 porque nunca foi capaz de escondê-la. Eliane viu
53 Israel. E Israel se viu refletido no olhar de Eliane. E o
54 que se passou naquele olhar é um milagre de gente.
55 Israel descobriu um outro Israel navegando nas pupilas
56 da professora. Terno, especial, até meio garboso. Israel
57 descobriu nos olhos da professora que era um homem,
58 não um escombros.

59 Capturado por essa irresistível imagem de si
60 mesmo, Israel perseguiu o olhar de espelho da
61 professora. A cada dia dava um passo para dentro do
62 olhar. E, quando perceberam, Israel estava no interior
63 da escola. E, quando viram, Israel estava na janela da
64 sala de aula da 2ª série C. Com meio corpo para dentro
65 do olhar da professora.

66 Uma cena e tanto. Israel na janela, espiando para
67 dentro. Cantando no lado de fora, desenhando com os
68 olhos. Quando o chamavam, fugia correndo. Escondia-
69 se atrás dos prédios. Mas devagar, como bicho acuado,
70 que de tanto apanhar ficou ressabiado, foi pegando
71 primeiro um lápis, depois um afago. E, num dia de
72 agosto, Israel completou a subversão. Cruzou a porta e
73 pintou bonecos de papel. Israel estava todo dentro do
74 olhar da professora.

75 E o olhar começou a se espalhar, se expandir, e
76 engolfou toda a sala de aula. A imagem se multiplicou
77 por 31 pares de olhos de crianças. Israel, o pária, tinha
78 se transformado em Israel, o amigo. Ganhou roupas,
79 ganhou pasta, ganhou lápis de cor. E, no dia seguinte,
80 Israel chegou de banho tomado, barba feita, roupa
81 limpa. Igualzinho ao Israel que havia avistado no olho
82 da professora. Trazia até umas pupilas novas, enormes,
83 em forma de facho. E um sorriso também recém-
84 inventado. Entrou na sala onde a professora pintava no
85 chão e ela começou a chorar. E as lágrimas da
86 professora, tal qual um vagalhão, terminaram de lavar
87 a imagem acoçada, ferida, flagelada de Israel.

88 Israel, capturado pelo olhar da professora, nunca
89 mais o abandonou. Vive hoje nesse olhar em formato
90 de sala de aula, cercado por 31 pares de olhos de
91 infância que lhe contam histórias, puxam a mão e lhe
92 ensinam palavras novas. Refletido por esses olhos,
93 Israel passou a refletir todos eles. E a professora, que
94 andava deprimida e de mal com a vida, descobriu-se
95 bela, importante, nos olhos de Israel. E as crianças, que
96 têm na escola um intervalo entre a violência e a fome,
97 descobriram-se livres de todos os destinos traçados nos
98 olhos de Israel.

99 Israel, não importa se alguém não gosta de você.
100 O que importa é que você siga a vida, aconselha
101 Jeferson, de oito anos. Israel, não faz mal que tu sejas
102 grande e um pouco doente, tu podes fazer tudo o que tu
103 imaginares, promete Greice, de nove. Israel, se alguém
104 te atirar uma pedra eu vou chamar o Vandinho, porque
105 todo mundo tem medo do Vandinho, tranquiliza Lucas,
106 nove. Israel, tu me botas na garupa no recreio?

107 E foi assim que o olhar escorreu pela escola e
108 amoleceu as ruas de pedra.

109 Israel, depois que se descobriu no olhar da
110 professora, ganhou o respeito da vila, a admiração do
111 pai. Vai ganhar uma vaga oficial na escola. Já
112 consegue escrever o "P" de professora. E ninguém
113 mais lhe atira pedras. A professora, depois que se
114 descobriu no olhar de Israel, ri sozinha e chora à toa.
115 Parou de reclamar da vida e as aulas viraram uma
116 cantoria. A redenção de Israel foi a revolução da
117 professora.

118 Em 7 de Setembro, Israel desfilou. Pintado de
119 verde-amarelo, aplaudido de pé pela Vila Pedra.

(BRUM, E. *A vida que ninguém vê*. Porto Alegre: Arquipélago Editorial, 2006, p. 22-25)

Questão 26

Assinale o que for **correto** quanto ao que se afirma a seguir.

- 01) A crônica retrata uma realidade de exclusão social por meio de uma prosa com tom poético.
- 02) A cronista empregou um narrador de primeira pessoa para imprimir aos fatos relatados maior sensibilidade e emoção.
- 04) A crônica, ao mesmo tempo em que emociona o público leitor, faz uma crítica ao modo como a sociedade trata preconceituosamente os desvalidos.
- 08) Em relação à organização do texto, trata-se de uma crônica em que há o predomínio da estrutura dissertativo-argumentativa.
- 16) Nas linhas 38 a 58, as ações de Israel podem ser resumidas da seguinte forma: aproximou-se de Lucas, seguiu-o até a escola, viu-se refletido no olhar da professora Eliane, ele se descobriu um outro Israel.

Questão 27

Assinale o que for **correto** quanto ao que se afirma a respeito do texto.

- 01) Na visão da autora, o significado do nome “Kephaz” (linha 13) relaciona-se ao modo como a vila foi construída, ou seja, pedra sobre pedra.
- 02) A forma verbal “vagava” (linha 22) pode ser substituída por “morava”, produzindo o mesmo efeito de sentido no contexto.
- 04) Os vocábulos “imundo” e “malcheiroso” (linha 29) são empregados para descrever o personagem Israel.
- 08) Em “Escorraçado como um cão” (linha 35), a expressão “como” tem o valor semântico de “conforme”.
- 16) Em “rosto de esconderijo.” (linhas 39 e 40), a cronista emprega a linguagem denotativa para apresentar características físicas do personagem Israel.

Questão 28

Assinale o que for **correto** quanto ao que se afirma a respeito do texto.

- 01) Das linhas 1 a 9, há o predomínio de sequências textuais narrativas que apresentam um fato ocorrido com o narrador.
- 02) Ao afirmar que “O mundo é salvo pelo avesso da importância. Pelo antônimo da evidência.” (linhas 2 e 3), a autora valoriza aquilo que não é importante aos olhos da maioria da sociedade.
- 04) Conforme o texto, Lucas é o personagem responsável por ensinar Israel a jogar bola e a brincar com as crianças da vila na rua.
- 08) De acordo com o texto, Israel seguiu Lucas até a escola, pois sabia que lá receberia a merenda escolar.
- 16) O olhar da professora Eliane para Israel foi o responsável pelo “milagre de gente” que transformou o personagem em pessoa novamente.

Questão 29

Assinale o que for **correto** quanto aos elementos linguísticos empregados no texto.

- 01) Em “Até a porta onde Lucas desaparecia todos as tardes” (linhas 42 e 43), o vocábulo “onde” pode ser substituído, sem prejuízo sintático-semântico, pelo “que”.
- 02) O vocábulo “primeiro” (linha 71) encontra-se no singular, pois funciona como qualificativo de “um lápis”, que também está no singular.
- 04) Em “Israel chegou até lá por fome.” (linhas 44 e 45), a preposição “por” apresenta valor semântico de causa.
- 08) O sufixo “-zinho”, na palavra “Igualzinho” (linha 81), confere um valor semântico de intensidade.
- 16) Em “Filho de pai pedreiro e de mãe morta” (linhas 30 e 31), os vocábulos “pedreiro” e “morta” funcionam, sintaticamente, como adjuntos adnominais.

Questão 30

Assinale o que for **correto** quanto ao emprego de elementos linguísticos no texto.

- 01) Em “Israel, o pária, tinha se transformado em Israel, o amigo.” (linhas 77 e 78), a ideia de transformação é reforçada pelos apostos “o pária” e “o amigo”.
- 02) Em “E o olhar começou a se espalhar, se expandir” (linha 75), os dois usos do pronome “se” indicam, em termos sintáticos, uma ação reflexiva.
- 04) O substantivo “Israel” (linhas 99 e 109) desempenha, nas duas situações, a mesma função sintática.
- 08) O pronome “lhe” (linha 113) tem referência ambígua, pois pode indicar os termos antecedentes “pai” (linha 111) e “Israel” (linha 109).
- 16) Em “amoleceu as ruas de pedra.” (linha 108), a expressão “ruas de pedra” funciona como o sujeito da oração, não concordando sintaticamente com o verbo por estar em posição pós-verbal.

Questão 31

Assinale o que for **correto** em relação ao texto.

- 01) O enunciado conotativo “Israel estava todo dentro do olhar da professora.” (linhas 73 e 74) sintetiza a atitude de aceitação que Israel recebeu da professora.
- 02) Em “foi pegando primeiro um lápis, depois um afago.” (linhas 70 e 71), a forma verbal “pegando” apresenta sentido exclusivamente denotativo.
- 04) Em “desenhando com os olhos.” (linhas 67 e 68), há o uso da figura de linguagem conhecida como sinestesia.
- 08) No primeiro parágrafo, a ideia de que “O mundo é salvo todos os dias por pequenos gestos.” (linhas 1 e 2) encontra-se textualizada sintaticamente no uso de períodos curtos.
- 16) Em “aplaudido de pé pela Vila Pedra.” (linha 119), a aliteração do fonema /p/ reforça o valor semântico do vocábulo “Pedra”.

Questão 32

Assinale o que for **correto** quanto ao que se afirma a seguir.

- 01) Nas linhas 101, 102 e 106, a autora emprega o pronome pessoal “tu”, que corresponde a uma variação linguística regional, demarcando, no contexto, o discurso indireto livre.
- 02) “A redenção de Israel foi a revolução da professora.” (linhas 116 e 117) é uma frase síntese para o enredo da crônica, destacando as transformações vividas por Israel e pela professora.
- 04) Por se tratar de uma crônica, o uso da locução “Vai ganhar” (linha 111) para indicar o tempo verbal futuro, próprio de uma linguagem mais informal, é mais adequado do que a forma verbal “ganhará”.
- 08) A expressão “da vida” (linha 115) funciona, sintaticamente, como complemento direto do verbo “Parou” (linha 115).
- 16) Na linha 109, a expressão “depois que” funciona como elemento coesivo que estabelece uma relação de causa/consequência entre os fatos narrados.

LITERATURAS EM LÍNGUA PORTUGUESA

Questão 33

Assinale o que for **correto** sobre *Macário* e sobre seu autor, Álvares de Azevedo.

- 01) A peça possui dois momentos distintos em sua composição, de modo que a primeira parte apresenta estrutura mais definida, com cinco cenas distintas que alternam espaços externos e internos, em contraste com a segunda parte, bastante diferente e de configuração menos simétrica.
- 02) A personagem Satan atua, na peça, como um mestre de Macário, promovendo, na primeira parte do texto, uma educação do protagonista a partir de suas experiências no ambiente noturno da cidade na qual a ação se passa.
- 04) Penseroso, o grande antagonista de Macário, apresenta, em suas falas, uma configuração típica do gênero dramático, com falas curtas e dinâmicas, intensificando a tensão da peça por meio de suas réplicas irônicas e mordazes.
- 08) No início da peça, em fala de Puff, é apresentada uma visão do fenômeno teatral que, alinhada com a visão orgânica do pensamento romântico, representa um programa do gênero dramático capaz de aglutinar elementos de várias tendências, autores e obras.
- 16) Não obstante seu alinhamento ao pensamento romântico, a utilização de apenas três personagens em ambas as partes de *Macário* remete às peças do teatro clássico grego, que são referências constantes na obra de Álvares de Azevedo como um todo, e não apenas em sua vasta produção teatral.

Questão 34

Assinale o que for **correto** sobre *Memórias póstumas de Brás Cubas* (ASSIS, M. *Memórias póstumas de Brás Cubas*. São Paulo: Martin Claret, 2012.) e sobre seu autor, Machado de Assis.

- 01) No romance, encontramos momentos que ilustram o caráter inovador da linguagem literária machadiana, com capítulos extremamente curtos ou mesmo sem texto verbal além do título, dentre outras ocorrências.
- 02) Ao apresentar episódios como o da relação entre Brás Cubas e Marcela, no qual surge a expressão “Marcela amou-me durante quinze meses e onze contos de réis; nada menos” (p. 51), o texto expõe a visão crítica de Machado de Assis acerca das relações humanas, com humor e ironia.
- 04) Um dos personagens introduzidos em *Memórias póstumas de Brás Cubas*, o filósofo Quincas Borba, será importante no desenvolvimento de outro romance machadiano, cujo título remete a seu nome e que marca um dos pontos altos da produção realista do autor.
- 08) Um dos elementos de destaque da narrativa é a utilização ampla de registros de falas populares, desviando-se da norma padrão então vigente e fazendo que Machado de Assis tivesse de esperar até o Modernismo para ser reconhecido como grande escritor.
- 16) Em *Memórias póstumas de Brás Cubas*, a crítica ao progresso e ao desenfreado processo de urbanização do século XIX é concretizada por meio de uma representação negativa da cidade, contrastando com o espaço do campo que é representado na parte final do romance e que significa, no âmago da visão crítica do texto, a única perspectiva de esperança possível.

Assinale o que for **correto** sobre o poema abaixo e sobre seu autor, Cruz e Sousa.

“Música da morte...”

A música da Morte, a nebulosa,
Estranha, imensa música sombria,
Passa a tremer pela minh’alma e fria
Gela, fica a tremer, maravilhosa...

Onda nervosa e atroz, onda nervosa,
Letes sinistro e torvo da agonia,
Recresce a lancinante sinfonia,
Sobe, numa volúpia dolorosa...

Sobe, recresce, tumultuando e amarga,
Tremenda, absurda, imponderada e larga,
De pavores e trevas alucina...

E alucinando e em trevas delirando,
Como um ópio letal, vertiginando,
Os meus nervos, letárgica, fascina...

(CRUZ E SOUSA, J. *Poesias completas*. São Paulo: Ediouro, 1997, p. 104)

Vocabulário

Letes: rio mitológico cujas águas, uma vez bebidas, promoviam o esquecimento.

Lancinante: muito dolorosa.

Letárgica: adormecida, insensível, indiferente.

- 01) A obra de Cruz e Sousa, em uma tendência que pode ser verificada no poema “Música da morte...”, reitera a visão segundo a qual o intelecto deve se sobrepor a qualquer forma de evasão, postura esta evidenciada na crítica moralizadora frente a drogas, como o ópio presente na última estrofe.
- 02) O poema apresenta seu tema (a inevitabilidade orgânica da morte) por meio de imagens simples e diretas, evitando o caráter sugestivo e em consonância com o cientificismo do início do século XIX.
- 04) A utilização, no poema “Música da morte...”, de uma forma fixa como a balada, bem como a opção pelo verso regular alexandrino, marca uma exceção na produção poética em verso de Cruz e Sousa, muito mais afeita à liberdade formal.
- 08) O poema apresenta aspectos marcantes da escola simbolista, tais como a expressiva musicalidade que pode ser verificada na repetição sonora presente, considerando-se apenas a primeira estrofe, em vocábulos como “música”, “Morte”, “imensa”, “tremem”, “minha”, “alma” e “maravilhosa”.
- 16) O poema “Música da morte...” é ilustrativo da adesão de Cruz e Sousa ao projeto literário simbolista. Realidade subjetiva, linguagem carregada de símbolos, musicalidade e uso de reticências são algumas das marcas da sua produção artística.

TEXTO

El pájaro maravilloso

(Cuento de nacionalidad mongola)

1 Dicen que dicen que tiempo atrás en el bosque
2 que bordea las montañas del norte había un
3 maravilloso pájaro inteligentísimo y despierto que
4 incluso sabía hablar.

5 Emperadores, ministros y potentados de muchos
6 países habían enviado gente para atraparlo y algunos
7 incluso fueron ellos mismos, pero nadie pudo
8 conseguirlo. Sin embargo, el pájaro no se movía nunca
9 de la rama de un pino milenario, siempre trinando y
10 trinando.

11 Cuentan que aquellos que tanto iban y venían en
12 busca del pájaro terminaron por dejar un camino en la
13 montaña.

14 He aquí que la historia del maravilloso pájaro
15 llegó luego a oídos del rey Yierthegeer, del este, quien
16 pensó: “¡Qué pájaro tan terrible! Dicen que nadie ha
17 conseguido atraparlo. Pero de todos modos yo lo
18 lograré!” Y dicho esto se dispuso a partir.

19 El rey llegó hasta el bosque de que hablábamos,
20 hasta que se detuvo bajo las frondosas ramas de aquel
21 pino milenario. Pero el ave no se asustó ni escapó sino
22 que se dejó atrapar. El rey quedó loco de alegría.
23 Cuando iban en camino de regreso, el pájaro le habló:
24 “¡Respetado rey! Me ha atrapado sin ningún esfuerzo.
25 No obstante, en el camino de regreso no debe exhalar
26 grandes suspiros, ni quedarse en silencio y cabizbajo;
27 de lo contrario me escaparé en un abrir y cerrar de
28 ojos. Por lo tanto, sea como sea, en la marcha siempre
29 tiene que ir hablando alguno de los dos.”

30 – Está bien – le contestó el rey –, entonces cuenta
31 tú alguna cosa.

32 – Bueno, le contaré al rey una historia – repuso el
33 pájaro –. Cuentan que había un lugar donde vivía un
34 buen cazador con un buen perro. En cierta ocasión el
35 cazador salió de excursión con su perro y de pronto se
36 encontró una carreta repleta de riquezas en pleno valle.
37 La carreta estaba rota y detenida en ese lugar y su
38 dueño se hallaba sentado mostrando su preocupación.
39 Los hombres intercambiaron algunas palabras formales
40 y se sentaron juntos a fumar un cigarrillo. [...]

(Texto adaptado. Disponível em: <<https://www.um.es/tonosdigital/znum10/secciones/tri-cuentos.htm>>. Acesso em 7 jun. 2017)

Questão 36

Tras la lectura detenida del fragmento del cuento “El pájaro maravilloso”, señala la(s) alternativa(s) **correcta(s)**.

- 01) Son dos historias, la primera sobre el rey de la Mongolia y su objetivo de perseguir animales, y la segunda sobre un cazador.
- 02) El título de la historia se refiere al objeto codiciado por el rey, que cuenta su propia historia en el fragmento final.
- 04) Varios poderosos gobernantes habían intentado atrapar el pájaro, algunos personalmente y otros enviando a sus súbditos.
- 08) El rey Yierthegeer, del oeste, iría intentar capturar al ave, sin que lograra éxito en tal hazaña.
- 16) Tiempos atrás vivía, en el bosque a las orillas de las montañas del norte, el pájaro maravilloso.

Questão 37

A partir de la lectura del fragmento del texto “El pájaro maravilloso”, señala la(s) alternativa(s) **correcta(s)**.

- 01) Tanto fueron los que habían intentado atrapar al pájaro que era fácil encontrar el sendero en la floresta.
- 02) El pájaro impuso resistencia a las manos reales, malogrando al monarca en su intento.
- 04) La condición para que el pájaro siguiera el camino con el rey era que hubiera un secreto entre ellos.
- 08) El pájaro empieza a contarle al rey la historia de un cazador con su perro a causa de la recomendación de llenar el silencio.
- 16) El cazador termina detenido, fumando un cigarrillo frente a la rica carreta en llamas.

Questão 38

De acuerdo con aspectos verbales de la lengua española, señala la(s) alternativa(s) **correcta(s)**.

- 01) “Dicen que dicen” (línea 1) y “sea como sea” (línea 28) son expresiones que traen la repetición de la tercera persona de plural en presente de indicativo del verbo “decir” y del verbo “ser”, respectivamente.
- 02) La expresión “trinando y trinando” (líneas 9 y 10) muestra la repetición de un verbo en gerundio; y en la expresión “abrir y cerrar” (línea 27) hay dos verbos en infinitivo.
- 04) En la expresión “iban y venían” (línea 11) hay dos formas verbales en tercera persona de singular en pretérito perfecto de indicativo.
- 08) La expresión “no se movía nunca” (línea 8) es doblemente negativa y trae un verbo en tercera persona de singular en pretérito imperfecto de indicativo.
- 16) En la expresión “cuenta tú” (líneas 30 y 31), el verbo irregular “contar” está conjugado en imperativo afirmativo, segunda persona de singular.

Questão 39

De acuerdo con aspectos gramaticales de la lengua española, señala la(s) alternativa(s) **correcta(s)**.

- 01) El sustantivo “pájaro” (líneas 3, 8, 12 y 16), el adjetivo “inteligentísimo” (línea 3) y el verbo “hablábamos” (línea 19) son palabras esdrújulas con acento gráfico en la sílaba tónica.
- 02) Los sustantivos “ave” (línea 21), “bosque” (línea 1) y “ramas” (línea 20) son heterogenericos y heterotónicos.
- 04) La expresión en singular “aquel pino” (líneas 20 y 21), formada de un demostrativo masculino seguido de un sustantivo, corresponde al plural “aquellos pinos”.
- 08) Las expresiones apocopadas, formadas de adjetivo seguido de sustantivo, “buen cazador” (línea 34) y “buen perro” (línea 34), por inversión pueden equivalerse a “cazador bueno” y “perro bueno”, respectivamente.
- 16) Las expresiones “su dueño” (líneas 37 y 38) y “su preocupación” (línea 38), son formadas de posesivos, seguidos de sustantivo femenino y masculino, respectivamente.

Questão 40

Sobre el vocabulario empleado en el texto “El pájaro maravilloso”, señala la(s) alternativa(s) **correcta(s)**.

- 01) Los términos “exhalar” (línea 25) y “suspiros” (línea 26) quieren decir “oler” y “merengue”, respectivamente.
- 02) El vocablo “milenario” (línea 21) quiere decir “millonario”, y “pino” (línea 21) es el nombre de una fruta.
- 04) El verbo “atrapar” (líneas 6, 17 y 22), de la expresión “atraparlo” (línea 6), significa “atar”, y “quedarse” (línea 26) significa “parecerse”.
- 08) “Emperadores” (línea 5) y “potentados” (línea 5) significan “jefes supremos” y “soberanos”, respectivamente.
- 16) El vocablo “carreta” (línea 37) designa un “carro de ruedas en madero”, y “cigarrillo” (línea 40) es un tipo de “cigarro de papel, pitillo”, como registra el diccionario.

FRANCÊS

TEXTE

Jouer d'un instrument fait travailler le cerveau des enfants

1 Jouer d'un instrument de musique affine les
2 capacités du cerveau, notamment la fonction exécutive.
3 C'est ce que révèlent les résultats d'une étude
4 scientifique parue dans la revue *PLOS One*.

5 Cette étude, réalisée sur des enfants et sur des
6 adultes, montre clairement que l'apprentissage de la
7 musique améliore certaines fonctions cérébrales et peut
8 se traduire par de meilleurs résultats scolaires. Chez les
9 enfants hyperactifs, elle peut aussi permettre une
10 meilleure régulation du comportement.

12 Agir sur le monde et s'adapter

13 Cette étude a été faite auprès d'enfants apprenant
14 la musique, et de musiciens professionnels. Ils ont tous
15 subi des IRM* dont les résultats ont été comparés à
16 ceux de deux groupes de contrôle, des adultes et
17 enfants n'ayant pas appris la musique hors de l'école.
18 Les examens révèlent que les musiciens ont de
19 meilleurs résultats aux tests cognitifs mesurant la
20 fonction exécutive.

21 La fonction exécutive permet au cerveau d'agir
22 sur le monde et de s'adapter. Les fonctions exécutives
23 sont un fort prédictateur de la réussite scolaire: si on fait
24 de bons choix, si on prend de bonnes décisions, on
25 répond mieux aux questions, on réussit mieux un
26 exercice ou un examen. Les chercheurs qui ont réalisé
27 cette étude pensent que leurs résultats ont de réelles
28 implications dans l'éducation.

30 Les bénéfices

31 Les résultats de cette étude suggèrent clairement
32 que l'entraînement musical peut aider l'enfant à mieux
33 réussir scolairement. D'autres études ont montré
34 qu'apprendre la musique stimule la mémoire. Donc la
35 musique façonne notre cerveau, elle le sculpte.

36 Cet apprentissage peut améliorer les capacités de
37 concentration de l'enfant et donc limiter les troubles
38 qu'on rencontre dans l'hyperactivité: l'inattention,
39 l'agitation... En stimulant leur fonction exécutive, ils
40 réguleront mieux leurs émotions et leurs impulsions.

41 Si on n'a pas eu la chance d'apprendre un
42 instrument, on peut se consoler en écoutant de la
43 musique car cela permet d'améliorer un peu les
44 fonctions cérébrales. La musique permet d'avoir une
45 meilleure distribution auditive.

*IRM: Examen d'Imagerie par Résonance Magnétique.

(Adaptation du texte disponible sur: <http://www.francetvinfo.fr/replay-radio/info-sante/jouer-dun-instrument-fait-travailler-le-cerveau-des-enfants_1763853.html>. Accès le 1 sep. 2017)

Questão 36

Choisissez la(les) phrases où le(s) mot(s) souligné(s) exprime(nt) le temps verbal du passé composé de l'indicatif.

- 01) "Chez les enfants hyperactifs, elle peut aussi permettre une meilleure régulation du comportement." (lignes 8-10).
- 02) "Cette étude a été faite auprès d'enfants apprenant la musique, et de musiciens professionnels." (lignes 13 et 14).
- 04) "Les examens révèlent que les musiciens ont de meilleurs résultats aux tests cognitifs mesurant la fonction exécutive." (lignes 18-20).
- 08) "Les chercheurs qui ont réalisé cette étude pensent que leurs résultats ont de réelles implications dans l'éducation." (lignes 26-28).
- 16) "Si on n'a pas eu la chance d'apprendre un instrument, on peut se consoler en écoutant de la musique car cela permet d'améliorer un peu les fonctions cérébrales." (lignes 41-44).

Questão 37

À partir de la lecture du texte, choisissez la(les) affirmation(s) **correcte(s)**.

- 01) L'apprentissage de la musique améliore certaines fonctions cérébrales.
- 02) L'apprentissage de la musique améliore la capacité respiratoire des enfants et des musiciens professionnels.
- 04) Des études ont montré qu'apprendre la musique stimule la mémoire et améliore les capacités de concentration.
- 08) Les apprentis musiciens sont toujours plus émotifs que raisonnables.
- 16) Les examens de IRM ont révélé que les musiciens ont de meilleurs résultats aux tests physiques.

Questão 38

Choisissez la(les) phrase(s) où les mots soulignés représentent des adverbes.

- 01) "Cette étude, réalisée sur des enfants et sur des adultes, montre clairement que l'apprentissage de la musique améliore certaines fonctions cérébrales (...)" (lignes 5-7).
- 02) "La fonction exécutive permet au cerveau d'agir sur le monde et de s'adapter." (lignes 21 et 22).
- 04) "(...) on répond mieux aux questions, on réussit mieux un exercice ou examen." (lignes 24-26).
- 08) "(...) l'entraînement musical peut aider l'enfant à mieux réussir scolairement." (lignes 32 et 33).
- 16) "D'autres études ont montré qu'apprendre la musique stimule la mémoire. (lignes 33 et 34).

Questão 39

De acordo com o texto, assinale a(s) alternativa(s) **correta(s)**.

- 01) Tocar um instrumento musical melhora as capacidades cerebrais, em especial a função de execução.
- 02) Um estudo realizado entre idosos mostrou que a longevidade está relacionada à aprendizagem de música.
- 04) A música pode contribuir para o equilíbrio comportamental de crianças hiperativas.
- 08) As pessoas que não sabem tocar um instrumento musical conseguem os mesmos benefícios cerebrais apenas escutando música.
- 16) Aprender música faz que melhore a capacidade de concentração das crianças.

Questão 40

De acordo com as informações contidas no texto, assinale o que for **correto**.

- 01) Crianças aprendizes de música e músicos profissionais foram submetidos a exames de ressonância magnética.
- 02) Exames de ressonância magnética revelaram que os músicos têm melhores resultados em testes cognitivos relacionados à função de execução.
- 04) A função de execução é responsável pela capacidade de gerir negócios.
- 08) A função de execução possibilita melhor desempenho escolar.
- 16) A música forma o cérebro, esculpindo-o.

INGLÊS

TEXT 1

Edgar Allan Poe

1 Poe was born in Boston on January 19th, 1809.
2 His biological parents were David and Elizabeth Poe.
3 They had three children: Henry, Edgar and Rosalie.

4 In 1831, Edgar Allan Poe went to New York
5 City where he had some of his poetry published. There
6 he submitted stories to a number of magazines and they
7 were all rejected, but later Edgar finally got a job as an
8 editor of a newspaper. In 1836, still living in New
9 York, Edgar married his cousin, Virginia. He was 27
10 and she was 13.

11 In 1837, he had written “The Narrative of
12 Arthur Gordon Pym”, but he could not find any
13 financial success. His first volume of short stories,
14 “Tales of the Grotesque and Arabesque”, was
15 published in 1839, and his first detective story, “The
16 Murders in the Rue Morgue”, in 1840.

17 Edgar Allan Poe died on October 7th, 1849,
18 supposedly because of alcoholism, but it was not well
19 explained.

20 Today, Poe is well known for his poetry and
21 short stories, particularly his tales of mystery and the
22 macabre. Poe is considered the inventor of detective
23 fiction. He was the first well-known American writer
24 to try to earn a living through writing alone, resulting
25 in a financially difficult life and career.

(Texto adaptado. Disponível em: <<http://poe/stories/com/biography.php>> e de <https://en.wikipedia.org/wiki/Edgar_Allan_Poe>. Acesso em 7 jun. 2017)

Questão 36

Assinale a(s) alternativa(s) **correta(s)**, de acordo com o texto 1.

- 01) A palavra “They” (linha 3) se refere aos irmãos de Edgar Allan Poe.
- 02) As palavras “written” (linha 11) e “known” (linha 20) são formas verbais no particípio passado.
- 04) A locução verbal “was published” (linhas 14 e 15) está na voz passiva.
- 08) As palavras “living” (linha 24) e “writing” (linha 24) são formas verbais no gerúndio.
- 16) As palavras “finally” (linha 7) e “particularly” (linha 21) são advérbios.

Questão 37

Mark the **correct** alternative(s) according to text 1.

- 01) Edgar Allan Poe got a job in a newspaper before going to New York City.
- 02) Edgar Allan Poe could publish his narratives easily.
- 04) Edgar Allan Poe married a relative of his.
- 08) ‘Tales of the Grotesque and Arabesque’ was Poe’s first detective story.
- 16) Edgar Allan Poe created a new genre in literature.

Assinale a(s) alternativa(s) **correta(s)** de acordo com o texto 1.

- 01) Edgar Allan Poe conseguiu seu primeiro emprego na mesma cidade em que nasceu.
- 02) Não há certeza acerca da causa da morte de Edgar Allan Poe.
- 04) Edgar Allan Poe é considerado o inventor do gênero literário poesia.
- 08) Edgar Allan Poe conseguiu estabilidade financeira com suas publicações.
- 16) Além de ser escritor, Edgar Allan Poe também trabalhou em jornal.

TEXT 2

Saturday 11.6.14

- 1 Dear Diary,
 2
 3 Today has been great! It was my birthday and I
 4 got a lot of presents from my friends and family. The
 5 present I liked most was a book of short stories by
 6 Edgar Allan Poe, as I love mystery stories.
 7 As we are on vacation, in the morning we had a
 8 wonderful breakfast on the beach then we swam in the
 9 sea and played volleyball, something that I enjoy a lot.
 10 After that, I walked back to the hotel with my brother.
 11 Next I went to the shopping mall with my dad
 12 where I had already been to, and I found a beautiful
 13 necklace. I am wearing it now! Finally I went back to
 14 the hotel with my dad to find the rest of my family. We
 15 had a nice meal and now, before sleeping, I'm going to
 16 start my new book: "The Murders in the Rue Morgue"
 17
 18 Daisy

(Texto adaptado. Disponível em: <https://www.bing.com/images/search?view=detailV2&ccid=NQ0dCIFx&id=44F35BD10F636DA10877B40FA727FA0EF5754032&thid=OIP.NQ0dCIFxd3FcO3niqc_IAEpDS&q=diary+examples&simid=608025520744631925&selectedIndex=4&ajaxhist=0>. Acesso em 7 jun. 2017)

Mark the **correct** alternative(s), according to text 2.

- 01) The present Daisy liked most was the vacation at the beach.
- 02) It was not the first time Daisy went to the shopping mall where she bought the necklace.
- 04) Daisy went to the shopping mall by herself.
- 08) Daisy enjoyed what she ate during her vacation.
- 16) Daisy began to read the book by Edgar Allan Poe in the morning.

Assinale a(s) alternativa(s) **correta(s)**, de acordo com o texto 2.

- 01) O fragmento "I'm going to" (linha 15) expressa uma ação futura.
- 02) No trecho "Today has been great!" (linha 3) a locução verbal "has been" está no present perfect simple.
- 04) As palavras "was" (linha 5) e "went" (linha 11) são formas verbais de verbos regulares.
- 08) No trecho "something that I enjoy a lot." (linha 9), a palavra "that" é um pronome relativo.
- 16) A locução verbal "had already been" (linha 12) está no past perfect simple.

CLASSIFICAÇÃO PERIÓDICA DOS ELEMENTOS

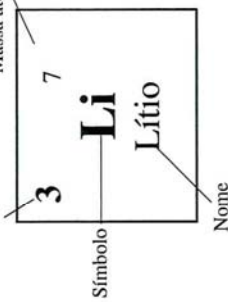
COM MASSAS ATÔMICAS REFERIDAS AO ISÓTOPO 12 DO CARBONO

18

1	2	3	4	5	6	7	8	9	10	11	12	13	14	15	16	17	18	19	20
1 H Hidrogênio	2 He Hélio	3 Li Lítio	4 Be Berílio	5 B Boro	6 C Carbono	7 N Nitrogênio	8 O Oxigênio	9 F Flúor	10 Ne Neônio	11 Na Sódio	12 Mg Magnésio	13 Al Alumínio	14 Si Silício	15 P Fósforo	16 S Enxofre	17 Cl Cloro	18 Ar Argônio	19 K Potássio	20 Ca Cálcio
21 Sc Escândio	22 Ti Titânio	23 V Vanádio	24 Cr Cromo	25 Mn Manganes	26 Fe Ferro	27 Co Cobalto	28 Ni Níquel	29 Cu Cobre	30 Zn Zinco	31 Ga Gálio	32 Ge Germanio	33 As Arsênio	34 Se Selênio	35 Br Bromo	36 Kr Criptônio	37 Rb Rubídio	38 Sr Estrôncio	39 Y Ítrio	40 Zr Zircônio
39 La-Lu	41 Nb Níobio	42 Mo Molibdênio	43 Tc Tecnécio	44 Ru Rútenio	45 Rh Ródio	46 Pd Paládio	47 Ag Prata	48 Cd Cádmio	49 In Índio	50 Sn Estanho	51 Sb Antimônio	52 Te Telúrio	53 I Iodo	54 Xe Xenônio	55 Cs Césio	56 Ba Bário	57-71 La-Lu	72 Hf Háfênio	73 Ta Tântalo
74 W Tungstênio	75 Re Rênio	76 Os Ósmio	77 Ir Iridio	78 Pt Platina	79 Au Ouro	80 Hg Mercúrio	81 Tl Tlúio	82 Pb Chumbo	83 Bi Bismuto	84 Po Polônio	85 At Astató	86 Rn Radônio	87 Fr Frâncio	88 Ra Rádio	89-103 Ac-Lr	104 Rf Rutherfordio	105 Db Dúbnio	106 Sg Seabúrgio	107 Bh Bóhrnio
108 Hs Hássio	109 Mt Meitnério	110 Ds Dássio	111 Rg Rogênio	112 Cn Copernício	113 Nh Nihônio	114 Fl Flúvônio	115 Mc Moscúvio	116 Lv Livermório	117 Ts Tenessio	118 Og Oganessio	119 Uu Ununúctio	120 Uub Ununbúctio	121 Uut Ununtrio	122 Uuq Ununquádruplo	123 Uuq Ununquádruplo	124 Uuq Ununquádruplo	125 Uuq Ununquádruplo	126 Uuq Ununquádruplo	127 Uuq Ununquádruplo

Número atômico

Massa atômica*



Símbolo

Nome

57 La Lantânio	58 Ce Cério	59 Pr Praseodímio	60 Nd Neodímio	61 Pm Promécio	62 Sm Samário	63 Eu Európio	64 Gd Gadolínio	65 Tb Térbio	66 Dy Disprósio	67 Ho Hólmio	68 Er Érbio	69 Tm Tulúio	70 Yb Ítérbio	71 Lu Lutécio
89 Ac Actínio	90 Th Tório	91 Pa Protactínio	92 U Urânio	93 Np Neptúmio	94 Pu Plutônio	95 Am Americio	96 Cm Cúrio	97 Bk Berquélio	98 Cf Califórnio	99 Es Einsteinio	100 Fm Férmio	101 Md Mendelevio	102 No Nobélio	103 Lr Laurêncio

Série dos Actinídeos

*OS VALORES DAS MASSAS ATÔMICAS DOS ELEMENTOS FORAM ARREDONDADOS PARA FACILITAR OS CÁLCULOS. ESTA TABELA PERIÓDICA É EXCLUSIVA PARA ESTE PROCESSO SELETIVO E NÃO DEVE SER UTILIZADA PARA OUTRAS FINALIDADES. Adaptado de TITO, Canto. *Química na abordagem do cotidiano* - Suplemento de Teoria e Tabelas para Consulta. Editora Moderna, 2007.

