



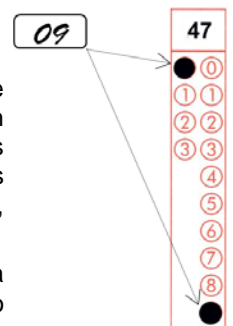
CADERNO DE QUESTÕES – PAS-UEM/2017 - ETAPA 3

Nº DE ORDEM:
NOME DO CANDIDATO:

Nº DE INSCRIÇÃO:

INSTRUÇÕES PARA A REALIZAÇÃO DA PROVA

- Confira os campos Nº DE ORDEM, Nº DE INSCRIÇÃO e NOME DO CANDIDATO, que constam na etiqueta fixada em sua carteira.
- Confira se o número do gabarito deste caderno corresponde ao número constante na etiqueta fixada em sua carteira. Se houver divergência, avise, imediatamente, o fiscal.
- É proibido folhear o Caderno de Questões antes do sinal, às 14h.**
- Após o sinal, confira se este caderno contém a Prova de Redação e 40 questões objetivas e/ou, ainda, se há algum tipo de defeito de formatação/encadernação. Qualquer problema, avise, imediatamente, o fiscal. As folhas da Versão Definitiva da Prova de Redação estão em caderno separado, com o nome de "Versão Definitiva".
- A comunicação e o trânsito de qualquer material entre os candidatos são proibidos. A comunicação, se necessária, somente poderá ser estabelecida por intermédio dos fiscais. A desobediência a qualquer uma das determinações dos fiscais poderá implicar a anulação da sua prova.
- O tempo mínimo de permanência na sala é de 3 horas, após o início da resolução da prova, ou seja, você só poderá deixar a sala de provas depois das 17h.
- No tempo destinado a esta prova (5 horas), está incluso o de preenchimento da Folha de Respostas.
- Preenchimento da Folha de Respostas: No caso de questão com apenas uma alternativa correta, lance na Folha de Respostas o número correspondente a essa alternativa correta. No caso de questão com mais de uma alternativa correta, a resposta a ser lançada corresponde à soma dessas alternativas corretas. Em qualquer caso o candidato deve preencher sempre dois alvéolos: um na coluna das dezenas e um na coluna das unidades, conforme o exemplo (do segundo caso) ao lado: questão 47, resposta 09 (soma, no exemplo, das alternativas corretas, 01 e 08).
- Se desejar ter acesso ao seu desempenho, transcreva as respostas deste caderno no "Rascunho para Anotação das Respostas" (nesta folha, abaixo) e destaque-o na linha pontilhada, para recebê-lo hoje, ao término da prova, no horário das 19h15min às 19h30min, mediante apresentação do documento de identificação. Após esse período, não haverá devolução.
- Ao término da prova, levante o braço e aguarde atendimento. Entregue ao fiscal este caderno, a Folha de Respostas, o Rascunho para Anotação das Respostas e o Caderno da Versão Definitiva da Redação.
- A leitura e a conferência de todas as informações contidas neste Caderno de Questões, no Caderno da Versão Definitiva da Redação e na Folha de Respostas são de responsabilidade do candidato.



Corte na linha pontilhada.

RASCUNHO PARA ANOTAÇÃO DAS RESPOSTAS - PAS-UEM/2017 - ETAPA 3

Nº DE ORDEM:

NOME:

| | | | | | | | | | | | | | | | | | | | |
|----|----|----|----|----|----|----|----|----|----|----|----|----|----|----|----|----|----|----|----|
| 01 | 02 | 03 | 04 | 05 | 06 | 07 | 08 | 09 | 10 | 11 | 12 | 13 | 14 | 15 | 16 | 17 | 18 | 19 | 20 |
| | | | | | | | | | | | | | | | | | | | |
| 21 | 22 | 23 | 24 | 25 | 26 | 27 | 28 | 29 | 30 | 31 | 32 | 33 | 34 | 35 | 36 | 37 | 38 | 39 | 40 |
| | | | | | | | | | | | | | | | | | | | |



UEM – Comissão Central do Vestibular Unificado

GABARITO 1

GEOGRAFIA

Questão 31

No final do século XX, ocorreu o avanço nas técnicas de armazenamento e de processamento de informações, que foi potencializado pelas “redes digitais”, como a Internet, os cabos de fibra ótica e os satélites de comunicações. A informática invadiu o setor financeiro, a indústria, o comércio, os sistemas de administração pública e privada, os serviços de transportes e de educação. Com base no texto, assinale a(s) alternativa(s) **correta(s)**.

- 01) No mercado financeiro, as transferências de capital são realizadas pelas redes de comunicação de alta tecnologia. Essas redes exibem aspectos materiais, mas o seu conteúdo é imaterial.
- 02) Os novos bens de consumo, como computadores pessoais, *smarthphones* e produtos multimídia, são inovados a uma velocidade crescente. Novas empresas e novos produtos são lançados em uma competição em nível mundial. A evolução técnica dos *smarthphones* gerou uma imensa demanda e reorganizou mercados.
- 04) No Brasil o setor de telefonia experimentou forte crescimento na década de 1990, a partir da criação do Sistema Telebrás, estatal que controla a expansão da oferta de sistemas técnicos: a telefonia fixa e a móvel. A criação dessa estatal permitiu o desaparecimento da desigualdade no consumo e nos níveis de densidade de telefonia fixa e móvel em todo o País.
- 08) A ampliação e a universalização da rede de computadores também mudaram as relações de consumo. As compras pela internet são cada vez mais expressivas, e o chamado *e-commerce* atende tanto o grande consumidor quanto o pequeno. O site Alibaba.com, localizado na China, atende consumidores de todo o mundo.
- 16) As corporações transnacionais adquiriram a capacidade de administrar, por meio virtual, unidades de negócios geograficamente separadas, permitindo que tais empresas prefiram instalar-se em lugares valorizados pela infraestrutura das redes.

Questão 32

Com a humanização e a mecanização do espaço geográfico, os últimos séculos marcam, para a atividade agrícola, uma considerável mudança em termos de produtividade. Recentemente, chegou-se à constituição de um meio técnico-científico-informacional, característico não apenas da vida urbana e da indústria, mas também do mundo rural, tanto nos países avançados como nas regiões mais desenvolvidas dos países pobres. (Adaptado de SANTOS, M. *Por uma outra globalização: do pensamento único à consciência universal*. Rio de Janeiro: Record, 2004). Com base no texto, assinale a(s) alternativa(s) **correta(s)**.

- 01) O setor agropecuário e o setor industrial estão fortemente integrados de modo que o setor agropecuário produz matérias-primas para serem processadas nas indústrias e consome produtos de diversos ramos do setor industrial, tais como máquinas, fertilizantes, defensivos e novos produtos derivados das pesquisas em biotecnologia.

- 02) As modernas propriedades rurais passam a integrar cadeias produtivas extremamente complexas com a especialização na produção e no processamento, na comercialização, na distribuição e no transporte de produtos. Dessa forma, tornaram-se grandes empresas transnacionais que passaram a dominar o setor da indústria de sementes e de defensivos agrícolas.
- 04) Nos países pobres, o crescimento da agricultura comercial está ligado à expansão das fronteiras agrícolas e é capitaneado, em grande parte, por companhias multinacionais, especialmente do setor alimentício.
- 08) Uma das consequências da modernização das técnicas é a completa subordinação ao capital industrial, além da valorização das terras agricultáveis, que promove a concentração das propriedades e a intensificação do êxodo rural nos países desenvolvidos.
- 16) A rápida e cada vez maior acumulação de capital por parte dos grandes produtores, de um lado, e o estabelecimento de precárias relações de trabalho, de outro, determinam a dupla face das atividades agrárias, principalmente nos países asiáticos.

Questão 33

“A industrialização e a extensão da economia de mercado levam a um maior deslocamento de mercadorias e pessoas, o que provoca um grande desenvolvimento dos meios de transporte.” (VESENTINI, J. W. *Geografia: o mundo em transição*. São Paulo: Ática, 2012, p. 88). Em relação aos principais meios de transporte mundiais, assinale o que for **correto**.

- 01) O transporte ferroviário de cargas e de passageiros tem grande importância no Brasil, que investiu na construção de linhas férreas a partir do final do século XIX. Nesse período, na ocupação do Oeste paulista e do Norte do Paraná, as ferrovias foram construídas interligando as regiões produtoras aos portos de Santos e de Paranaguá para o escoamento da produção cafeeira.
- 02) No Brasil, as rodovias dominam a matriz de transportes, opção feita no contexto da industrialização acelerada que teve lugar nos meados do século XX. No entanto, atualmente, é uma das principais dificuldades logísticas do País, pois teve como resultado um sistema de transporte caro e ineficiente.
- 04) Em termos quantitativos, o principal modo de transporte intercontinental de cargas é o oceânico. Com o aumento do volume a ser transportado, e para reduzir os custos, investiu-se em navios com grande capacidade de carga, como os superpetroleiros, os graneleiros e os cargueiros, e na modernização dos portos, como os de Cingapura, de Xangai e de Roterdã.
- 08) O sistema ou rede intermodal de transporte baseia-se nos conceitos de unidade de carga e de conexão de infraestruturas. Tal sistema é caracterizado pela necessidade de complementação entre diferentes modos de transporte, visando ao aumento da velocidade dos fluxos materiais e à redução dos custos gerais de deslocamentos.
- 16) Com o crescimento do ramo de transporte aéreo, em função da necessidade do aumento da velocidade do fluxo de mercadorias, os aviões comerciais transportam muito mais cargas do que passageiros.

As fontes de energia, assim como os transportes e as telecomunicações, podem ser considerados elementos básicos da infraestrutura econômica de um país e, ao mesmo tempo, indicadores de desenvolvimento. (...) Sem energia, não há industrialização nem desenvolvimento econômico. (...) Costuma-se muitas vezes medir o desenvolvimento de uma sociedade pelo consumo de energia, especialmente pelo consumo *per capita*. (Adaptado de VESENTINI, J. W. *Geografia: o mundo em transição*. São Paulo: Ática, 2012, p. 566). Em relação às fontes de energia no mundo, assinale a(s) alternativa(s) **correta(s)**.

- 01) Na atualidade, o carvão mineral, o petróleo, o gás natural, a água e a reação nuclear de elementos químicos variados são responsáveis por, aproximadamente, 90% do uso dos recursos naturais utilizados como fontes de energia.
- 02) Atualmente, o petróleo é um dos combustíveis fósseis de maior demanda, e o maior produtor são os Estados Unidos da América, que exportam a maior parte da produção para os países da Europa.
- 04) O Brasil é um dos maiores produtores de energia hidrelétrica do mundo e constitui um dos exemplos de país industrializado em que a hidroeletricidade representa parcela significativa do total de energia produzida e consumida.
- 08) Atualmente, o Brasil tem papel de destaque na produção de etanol a partir da cana-de-açúcar, por possuir larga experiência no setor e por ser o maior produtor e exportador de etanol combustível do mundo.
- 16) Nos últimos anos, houve no Brasil significativo aumento na produção de energia elétrica por meio de usinas nucleares. Tal aumento ocorreu devido à consolidação do acordo Brasil-Alemanha, de 1975, e ao fracasso nos projetos de construção de novas usinas hidrelétricas na região amazônica.

A concorrência entre economias mais competitivas, ancoradas no sistema de produção flexível, como a japonesa e a coreana, e economias emergentes, ancoradas na mão de obra barata, como a China, a Índia e outros países asiáticos, teve grande impacto nos países industrializados tradicionais. Sobre esse processo, assinale a(s) alternativa(s) **correta(s)**.

- 01) Nas regiões carboníferas do Reino Unido, são visíveis: a desindustrialização, o desemprego e o empobrecimento, especialmente na região central. Cidades como Manchester e Liverpool apresentam altos índices de pobreza.
- 02) Nos EUA, o cinturão industrial (*manufacturing belt*) do Nordeste chegou a concentrar mais de 75% da produção industrial. A região metropolitana de Detroit, que foi o grande centro da indústria automobilística, atualmente se encontra em decadência. A cidade e sua região enfrentam o desemprego crescente, o empobrecimento da população e a deterioração urbana.
- 04) Com a recente tendência à relocação industrial, as pequenas cidades do centro-sul da Itália passaram a abrigar as mais novas e modernas indústrias, como a eletrônica, a aeronáutica e a biotecnológica.
- 08) No Oeste dos EUA, concentram-se as mais importantes indústrias de alta tecnologia ligadas a grandes universidades e a centros de pesquisa. São também vinculadas à indústria bélica, por isso recebem fortes incentivos governamentais.
- 16) Na Alemanha, o parque industrial ainda está fortemente concentrado no estado da Renânia do Norte-Vestfália. Houve uma rápida modernização do parque industrial e ganhos significativos de produtividade.