

## CARGO: MÉDICO - PROVA DE CONHECIMENTOS GERAIS

### LÍNGUA PORTUGUESA – 8 QUESTÕES

Leia o texto a seguir e responda às questões de 1 a 8.

#### **Poluição do ar tira R\$ 15,8 bi anuais do Brasil com 62 mil mortes prematuras**

- 1 Décadas atrás, quem dirigia pelas estradas brasileiras topava com placas de mensagens lúgubres  
2 como “não faça do seu carro uma arma – a vítima pode ser você”.
- 3 As placas sumiram, mas as mortes no trânsito, não: são mais de 40 mil por ano, e crescendo. De 19  
4 óbitos por 100 mil habitantes em 2009, o país passou para 23,4/100 mil em 2013, segundo relatório da  
5 Organização Mundial da Saúde (OMS).
- 6 Correr demais ou usar o celular enquanto se dirige não são, porém, as únicas maneiras de fazer do  
7 seu carro uma arma. São apenas as mais ruidosas, como sair dando tiros por aí. Basta ligar o motor  
8 para fazer dele também uma arma química.
- 9 O cano de escapamento cospe uma série de compostos tóxicos, como os monóxidos de nitrogênio  
10 (NO) ou de carbono (CO) e precursores de ozônio (O<sub>3</sub>). Dali sai também material particulado, com  
11 destaque para a poeira fina (PM<sub>2,5</sub>) que penetra até os alvéolos dos pulmões e faz estragos neles.
- 12 Não faltam pesquisas a mostrar que a poluição do ar está diretamente relacionada com mortes  
13 prematuras causadas por doença cardíaca isquêmica (enfarte), derrame, doença pulmonar obstrutiva  
14 crônica, câncer de pulmão, infecção respiratória aguda e pneumonia. Velhos e crianças pequenas são  
15 as maiores vítimas.
- 16 O Banco Mundial estima que 2,9 milhões morrem antes da hora no mundo, todos os anos, por causa  
17 da poluição do ar. A maior parte por cozinhar dentro de casa com lenha e carvão, como fazem 2,8  
18 bilhões de pessoas, principalmente na África e no Sul da Ásia. Fora daí, as mortes por poluição do ar  
19 se dão por força das emissões veiculares.
- 20 As cifras acabrunhantes estão na publicação “O Custo da Poluição do Ar”, que teve lançamento na  
21 semana passada. Em anos de vida produtiva perdidos, isso custou à economia global, em 2013, a  
22 bagatela de estimados US\$ 225 bilhões.
- 23 Outra medida feita pelo Banco Mundial diz respeito à perda de bem-estar. Aqui, o valor monetário do  
24 prejuízo é calculado por meio de metodologia diversa – quanto cada pessoa se disporia a pagar para  
25 livrar-se do risco de morrer por aquela causa. Neste caso, o montante sobe para US\$ 5,1 trilhões.
- 26 Estima-se que 87% da população mundial viva em áreas acima do máximo de concentração de PM<sub>2,5</sub>  
27 recomendado pela OMS, de 10 microgramas por metro cúbico. A de ozônio vem caindo no mundo,  
28 mas Brasil, China, Índia, Paquistão e Bangladesh viram-na aumentar entre 10% e 20%.
- 29 No que toca ao PM<sub>2,5</sub>, a média do Brasil se encontrava ligeiramente abaixo do recomendado pela OMS  
30 em 2009, com 9,68 micrograma/m<sup>3</sup>. Em 2013, contudo, esse valor já se encontrava em 16,5  
31 micrograma/m<sup>3</sup>.
- 32 As mortes decorrentes, segundo a estimativa do Banco Mundial, subiram de 59,6 mil para 62,2 mil ao  
33 ano no intervalo. Em matéria de produtividade perdida, o custo foi de US\$ 4,9 bilhões em 2013, ou R\$  
34 15,8 bilhões na taxa de câmbio atual.
- 35 Com transporte de massa eletrificado, seria possível matar três coelhos com um único golpe de  
36 progresso tecnológico: diminuir os acidentes fatais, abater as mortes prematuras por poluição e ainda  
37 mitigar o aquecimento global, pois os motores a explosão também emitem gases do efeito estufa.
- 38 Não há por que continuar indefinidamente com essa insanidade de ênfase no deslocamento individual  
39 propelido a combustíveis poluentes. Melhor seria retomar as placas dos anos 1970, com uma pequena  
40 adaptação: “Não faça de seu carro uma arma – o fóssil pode ser você”.

(LEITE, Marcelo. Poluição do ar tira R\$ 15,8 bi anuais do Brasil com 62 mil mortes prematuras. Disponível em: <<http://www1.folha.uol.com.br/colunas/marceloleite/2016/09/1812251-poluicao-do-ar-tira-r-158-bi-anuais-do-brasil-com-62-mil-mortes-prematuras.shtml>>. Acesso em: 15 set. 2016.)

**1ª QUESTÃO.** NÃO há elemento de coesão referencial anafórica em:

- A) “A maior parte por cozinhar dentro de casa com lenha e carvão, como fazem 2,8 bilhões de pessoas, principalmente na África e no Sul da Ásia” (linhas 17 e 18).
- B) “Em anos de vida produtiva perdidos, isso custou à economia global, em 2013, a bagatela de estimados US\$ 225 bilhões” (linhas 21 e 22).
- C) “Aqui, o valor monetário do prejuízo é calculado por meio de metodologia diversa [...]” (linhas 23 e 24).
- D) “A de ozônio vem caindo no mundo, mas Brasil, China, Índia, Paquistão e Bangladesh viram-na aumentar entre 10% e 20%” (linhas 27 e 28).
- E) “Com transporte de massa eletrificado, seria possível matar três coelhos com um único golpe de progresso tecnológico [...]” (linhas 35 e 36).

**2ª QUESTÃO.** O termo sublinhado é usado em sentido denotativo em:

- A) “[...] quem dirigia pelas estradas brasileiras topava com placas de mensagens lúgubres [...]” (linha 1).
- B) “Basta ligar o motor para fazer dele também uma arma química” (linhas 7 e 8).
- C) “[...] isso custou à economia global, em 2013, a bagatela de estimados US\$ 225 bilhões” (linhas 21 e 22).
- D) “Com transporte de massa eletrificado, seria possível matar três coelhos [...]” (linha 35).
- E) “[...] seria possível matar três coelhos com um único golpe de progresso tecnológico [...]” (linhas 35 e 36).

**3ª QUESTÃO.** A partir da leitura do texto, é CORRETO afirmar:

- A) O número de óbitos causados por acidente de trânsito se encontra em trajetória de elevação no cenário mundial.
- B) A fumaça da queima de lenha e carvão representa a fonte de poluição do ar que tem mais impacto na saúde pública.
- C) O número de óbitos causados por poluição do ar no Brasil, em particular por PM<sub>2,5</sub>, é inferior ao número de mortes por acidentes de trânsito.
- D) A pesquisa do Banco Mundial sobre os impactos da poluição do ar na economia global considera diversas fontes de emissão de poluentes.
- E) O número de óbitos causados por poluição do ar é um problema localizado em uma ou outra parte do mundo.

**4ª QUESTÃO.** Em relação às estratégias de organização do texto, é CORRETO afirmar:

- A) A comparação do trânsito no passado e no presente reforça a similaridade entre as diferentes temporalidades apresentadas no texto.
- B) A ausência de dados no texto é procedimento que dificulta a compreensão do tema abordado.
- C) A enunciação discursiva do texto apresenta marcas de subjetividade, apesar da adoção de uma perspectiva objetiva por parte do autor.
- D) Entre as citações textuais inseridas no texto, encontram-se fontes de fundamentação que se contrapõem à sua ideia central.
- E) O texto apresenta uma organização inovadora em relação às estratégias de construção recorrentes no gênero textual em que se enquadra.

**5ª QUESTÃO.** Sobre o trecho “[...] Não faça de seu carro uma arma – o fóssil pode ser você” (linha 40), é INCORRETO afirmar:

- A) O trecho resulta da reescrita de outro texto, configurando uma citação textual direta.
- B) O trecho se dirige diretamente ao leitor com o objetivo de influenciar sua maneira de ser e de agir.
- C) O trecho faz uso do modo verbal imperativo para influenciar o comportamento do leitor.
- D) O trecho alerta para o risco de vida representado pelos poluentes fósseis que entram nos pulmões.
- E) O trecho pode ilustrar o “humor negro” por expressar a morte relacionada à poluição do ar com comicidade.

**6ª QUESTÃO.** A relação de sentido estabelecida pelos termos sublinhados nos enunciados está corretamente indicada em:

- A) “São apenas as mais ruidosas, como sair dando tiros por aí” (linha 7): restrição.
- B) “[...] que penetra até os alvéolos dos pulmões e faz estragos neles” (linha 11): modo.
- C) “[...] como fazem 2,8 bilhões de pessoas, principalmente na África e no Sul da Ásia” (linhas 17 e 18): generalização.
- D) “[...] pois os motores a explosão também emitem gases do efeito estufa” (linha 37): oposição.
- E) “Não há por que continuar indefinidamente com essa insanidade de ênfase no deslocamento individual [...]” (linha 38): finalidade.

**7ª QUESTÃO.** A estrutura grifada NÃO caracteriza o termo que a antecede em:

- A) “monóxidos de nitrogênio” (linha 9).
- B) “força das emissões veiculares” (linha 19).
- C) “Custo da Poluição do Ar” (linha 20).
- D) “perda de bem-estar” (linha 23).
- E) “transporte de massa eletrificado” (linha 35).

**8ª QUESTÃO.** A ideia expressa pelos trechos do texto NÃO está corretamente indicada em:

- A) “[...] como sair dando tiros por aí” (linha 7): comparação de uma ação ruidosa com outras de mesmo efeito.
- B) “No que toca ao  $PM_{2,5}$ , a média do Brasil se encontrava ligeiramente abaixo do recomendado pela OMS em 2009” (linhas 29 e 30): intensidade do nível médio de poluição por  $PM_{2,5}$ .
- C) “[...] segundo a estimativa do Banco Mundial [...]” (linha 32): conformidade entre o número de mortes geradas por  $PM_{2,5}$  e o cálculo realizado pelo Banco Mundial.
- D) “[...] com um único golpe de progresso tecnológico [...]” (linhas 35 e 36): causa da morte dos três coelhos nomeados no enunciado.
- E) “[...] com uma pequena adaptação [...]” (linhas 39 e 40): maneira de se retomarem as placas dos anos 1970.

## RACIOCÍNIO LÓGICO E QUANTITATIVO – 7 QUESTÕES

**9ª QUESTÃO.** A quantidade de números inteiros positivos formados de 5 algarismos não nulos e distintos, em que 3 algarismos são pares e 2 algarismos são ímpares, é igual a

- A) 4620
- B) 4680
- C) 4740
- D) 4800
- E) 4860

**10ª QUESTÃO.** Em um grupo de 121 pessoas,

- todas leem pelo menos um dos jornais A, B e C;
- nenhuma lê os três jornais A, B e C;
- 20 pessoas leem apenas o jornal A;
- 35 pessoas leem apenas o jornal B;
- 5 pessoas leem os jornais A e C;
- 10 pessoas leem os jornais B e C;
- 25% do total de pessoas que leem o jornal B é igual ao total de pessoas que leem os jornais A e B.

Nesse grupo, o total de pessoas que leem apenas o jornal C é igual a

- A) 28
- B) 36
- C) 44
- D) 52
- E) 60

**11ª QUESTÃO.** Uma progressão geométrica tem quatro termos. O segundo termo é igual a  $-14$  e a soma dos três primeiros termos é igual a  $86$ . Sabendo que o quarto termo é um número entre  $-1$  e  $1$ , o produto de todos os termos da progressão é igual a

- A)  $-536$
- B)  $-364$
- C)  $-432$
- D)  $598$
- E)  $784$

**12ª QUESTÃO.** A função quadrática  $f(x) = ax^2 - 2x + b$  tem valor máximo igual a  $25/2$  e  $f(2) = 0$ . O produto dos possíveis valores de  $a$  é igual a

- A)  $1/8$
- B)  $1/6$
- C)  $1/4$
- D)  $1/2$
- E)  $1$

**13ª QUESTÃO.** Três grandezas  $X$ ,  $Y$  e  $Z$  estão relacionadas de modo que  $Z$  é inversamente proporcional ao produto  $X \cdot Y^{3/2}$ . Se  $X$  tiver um aumento de 25% e, simultaneamente,  $Y$  tiver uma diminuição de 36%, então  $Z$  terá um aumento de

- A)  $(137/3)\%$
- B)  $(225/4)\%$
- C)  $(312/5)\%$
- D)  $(425/6)\%$
- E)  $(516/7)\%$

**14ª QUESTÃO.** Em um grupo de 24 pessoas, a média aritmética das idades das pessoas do grupo é igual a 20 anos. Se uma pessoa de 40 anos for acrescentada ao grupo, formando-se um novo grupo de 25 pessoas, a média aritmética das idades das pessoas do novo grupo, em anos, passa a ser igual a

- A) 20,2
- B) 20,4
- C) 20,6
- D) 20,8
- E) 21,0

**15ª QUESTÃO.** Uma urna contém 8 bolas brancas e 6 bolas pretas. Ao serem retiradas, ao acaso, 4 bolas da urna, sem reposição, a probabilidade de que pelo menos três bolas sejam pretas é igual a

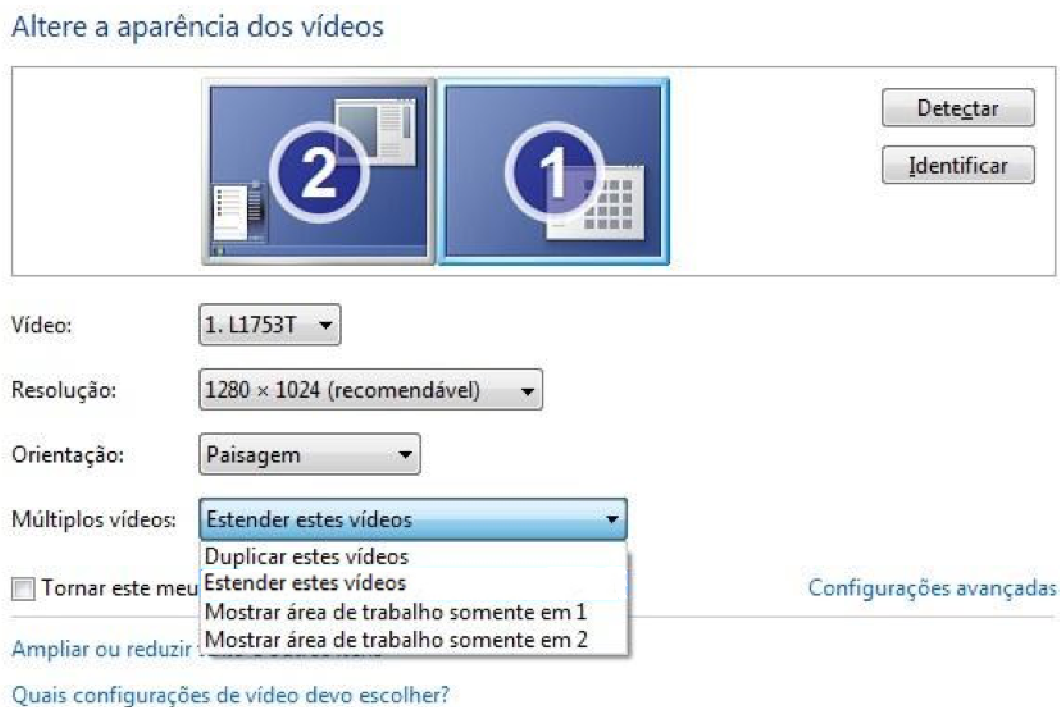
- A)  $25/143$
- B)  $23/77$
- C)  $18/57$
- D)  $31/65$
- E)  $48/91$

## INFORMÁTICA – 5 QUESTÕES

**16ª QUESTÃO.** O Ubuntu Linux 14.04.1 LTS divide os arquivos do sistema em diversos diretórios, partindo do diretório raiz “/”. O diretório de configurações do sistema, o diretório dos usuários e o diretório onde são montados discos, nessa ordem, são:

- A) /etc, /home, /media.
- B) /bin, /var, /dev.
- C) /var, /usr, /mnt.
- D) /boot, /etc, /tmp.
- E) /dev, /bin, /etc.

**17ª QUESTÃO.** O Windows 7 permite exibir sua Área de Trabalho em vários monitores, simultaneamente. A figura abaixo reproduz a seção “Resolução de Tela” do Painel de Controle, que permite configurar como os monitores serão usados:



Disponível em: <<http://www.tecmundo.com.br/tutorial/1229-como-configurar-e-usar-dois-monitores-no-mesmo-computador.htm>> Acesso em: 18 out. 2016. Adaptado.

Para exibir o mesmo conteúdo em todos os monitores, o usuário deve selecionar, no item “Múltiplos vídeos”, a opção:

- A) Estender estes vídeos.
- B) Mostrar área de trabalho somente em 1.
- C) Duplicar estes vídeos.
- D) Mostrar área de trabalho somente em 2.
- E) Configurações avançadas.

**18ª QUESTÃO.** O Microsoft Word 2013 permite criar *hiperlinks* em seus documentos, a partir da guia “INSERIR” da faixa de opções. *Hiperlinks* podem ser vinculados a tipos de destino diferentes. NÃO é um destino possível para um *hiperlink*:

- A) Um endereço da Internet ou um documento armazenado no computador.
- B) Um ponto específico do próprio documento que contém o *hiperlink*.
- C) Um arquivo que ainda não foi criado.
- D) Uma guia da faixa de opções do próprio Word.
- E) Um endereço de *e-mail*.

**19ª QUESTÃO.** Uma planilha com o registro de temperaturas mínimas e máximas, durante um período de 13 dias, foi criada no Microsoft Excel 2013, conforme a figura abaixo:

	A	B	C	D	E	F	G	H
1	<b>Data</b>	<b>Dia</b>	<b>Min</b>	<b>Max</b>		<b>Médias</b>	<b>Min</b>	<b>Max</b>
2	26/09/2016	SEG	21	29		DOM	17	23
3	27/09/2016	TER	20	31		SEG	20	27,5
4	28/09/2016	QUA	17	22		TER	20	26
5	29/09/2016	QUI	19	30		QUA	19	26
6	30/09/2016	SEX	20	26		QUI	20,5	28
7	01/10/2016	SAB	18	24		SEX	21	24,5
8	02/10/2016	DOM	17	23		SAB	20	27
9	03/10/2016	SEG	19	26				
10	04/10/2016	TER	20	21				
11	05/10/2016	QUA	21	30				
12	06/10/2016	QUI	22	26				
13	07/10/2016	SEX	22	23				
14	08/10/2016	SAB	22	30				

Essa planilha foi construída em cinco passos:

- (1) os dados presentes nas colunas A a D foram digitados manualmente;
- (2) os nomes abreviados dos dias da semana foram digitados manualmente na coluna F;
- (3) uma fórmula para o cálculo da média das temperaturas mínimas de domingo foi inserida na célula G2;
- (4) por meio do recurso de autopreenchimento, a partir da célula G2 foi preenchida a célula H2 (média das temperaturas máximas de domingo);
- (5) usando novamente o autopreenchimento, a partir das células G2:H2 foram preenchidas as células G3:H8 (médias das temperaturas de segunda a sábado).

A fórmula inserida na célula G2, no passo 3, para que o recurso de autopreenchimento produza o resultado obtido por meio dos passos 4 e 5 é:

- A) =SOMASE(B2:B14;F2;C2:C14)/CONT.SE(B2:B14;F2)
- B) =SOMASE(\$B\$2:\$B\$14;\$F2;C\$2:C\$14)/CONT.SE(\$B\$2:\$B\$14;\$F2)
- C) =MEDIASE(B2:B14;F2;C2:C14)
- D) =MEDIASE(\$B\$2:\$B\$14;\$F2;C\$2:C\$14)
- E) =C8

**20ª QUESTÃO.** A criptografia é uma forma de proteger as informações contidas em um computador no caso de elas serem obtidas ilegalmente por um invasor (*cracker*) ou em casos de furto ou roubo. O fluxo da informação de uma solução de criptografia para armazenamento de dados em um computador consiste em:

- A) Utilizar uma espécie de senha – denominada “chave” – para codificar o conteúdo que se deseja proteger, gravando-o no disco rígido de maneira codificada, de modo que apenas aqueles que conhecem a chave consigam reverter a codificação e ler o conteúdo original.
- B) Desabilitar eletronicamente o disco rígido, que contém as informações, de modo que sua reabilitação seja possível apenas mediante apresentação de uma senha preestabelecida.
- C) Enviar os dados para um sítio na Internet que permita o *download* do arquivo apenas a alguns usuários autorizados.
- D) Instalar um aplicativo de edição de textos que utilize um formato proprietário e secreto para armazenamento das informações e que possa ser operado apenas por meio de autenticação por senha.
- E) Salvar os arquivos exclusivamente em discos externos e carregá-los sempre consigo, não permitindo que nenhuma outra pessoa tome posse desses discos.



## LEGISLAÇÃO – 5 QUESTÕES

**21ª QUESTÃO.** De acordo com a Lei nº. 12.527/2011, o conjunto de ações referentes a produção, recepção, classificação, utilização, acesso, reprodução, transporte, transmissão, distribuição, arquivamento, armazenamento, eliminação, avaliação, destinação ou controle da informação é denominado

- A) disponibilidade.
- B) integridade.
- C) autenticidade.
- D) tratamento da informação.
- E) informação pessoal.

**22ª QUESTÃO.** Sobre as Comissões de Ética do serviço público, previstas no Decreto nº. 1.171/1994, é CORRETO afirmar:

- A) A União instituirá uma Comissão de Ética por Estado da federação e no Distrito Federal para regulamentar os serviços da Administração Pública Federal direta, indireta autárquica e fundacional.
- B) A pena aplicável ao servidor público pela Comissão de Ética é a de censura.
- C) A Comissão de Ética não pode fornecer, a organismos encarregados da execução do quadro de carreira dos servidores, registros sobre a conduta de servidor para efeito de instruir processo de promoção.
- D) Compete às Comissões de Ética processar e julgar as infrações disciplinares dos servidores públicos federais no tratamento com as pessoas e com o patrimônio público.
- E) O órgão ou a entidade que exerçam atribuições delegadas pelo poder público têm a faculdade de criar uma Comissão de Ética própria.

**23ª QUESTÃO.** Sobre o regime de previdência complementar para os servidores públicos federais titulares de cargo efetivo estabelecido na Lei nº. 12.618/2012, é INCORRETO afirmar:

- A) A União, suas autarquias e fundações são responsáveis, na qualidade de patrocinadoras, pelo aporte de contribuições e pelas transferências às entidades fechadas de previdência complementar das contribuições descontadas dos seus servidores, observado o disposto na Lei nº. 12.618/2012 e nos estatutos respectivos das entidades.
- B) O pagamento ou a transferência das contribuições após o dia 10 do mês seguinte ao da competência enseja a aplicação dos acréscimos de mora previstos para os tributos federais.
- C) A remuneração do servidor, quando devida durante afastamentos considerados por lei como de efetivo exercício, será integralmente coberta pelo ente público, continuando a incidir a contribuição para o regime instituído pela Lei nº. 12.618/2012.
- D) A alíquota da contribuição do patrocinador será igual à do participante, observado o disposto no regulamento do plano de benefícios, e não poderá exceder o percentual de 8,5%.
- E) O servidor com remuneração inferior ao limite máximo estabelecido para os benefícios do regime geral de previdência social deverá aderir aos planos de benefícios administrados pelas entidades fechadas de previdência complementar.

**24ª QUESTÃO.** Sobre o desenvolvimento do servidor na carreira, previsto na Lei nº. 11.091/2005, é CORRETO afirmar:

- A) O desenvolvimento do servidor na carreira dar-se-á, exclusivamente, pela mudança de nível de capacitação e de padrão de vencimento mediante, respectivamente, Progressão por Capacitação Profissional ou Progressão por Mérito Profissional.
- B) A Progressão por Capacitação Profissional é a mudança de nível de capacitação, no mesmo cargo e nível de classificação, decorrente da obtenção pelo servidor de certificação em programa de capacitação, compatível com o cargo ocupado, com o ambiente organizacional e com a carga horária mínima exigida, respeitado o tempo mínimo de 24 meses após a última progressão.
- C) A Progressão por Mérito Profissional é a mudança para o padrão de vencimento imediatamente subsequente, a cada 36 meses de efetivo exercício, desde que o servidor apresente resultado fixado em programa de avaliação de desempenho, observado o respectivo nível de capacitação.
- D) A mudança de nível de capacitação e de padrão de vencimento acarretará mudança de nível de classificação do cargo.
- E) A liberação do servidor para a realização de cursos de Mestrado e Doutorado não está condicionada ao resultado favorável na avaliação de desempenho.

**25ª QUESTÃO.** Sobre o crime de abandono de função, com base no art. 323 do Código Penal Brasileiro, é CORRETO afirmar:

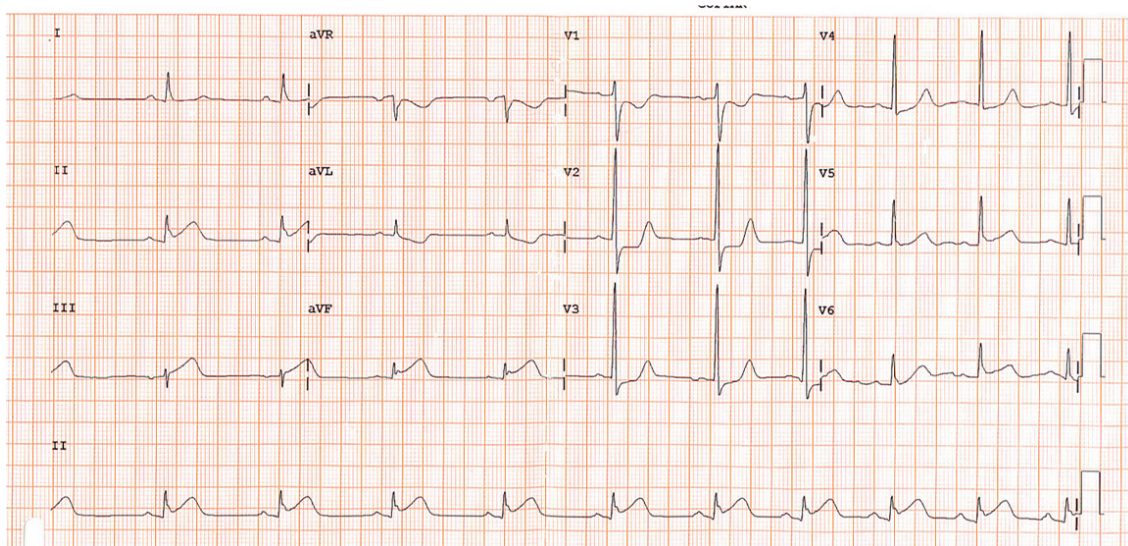
- A) Para configuração do crime de abandono de função, do fato deve resultar prejuízo público.
- B) Somente se configura abandono de função quando o fato ocorrer em lugar compreendido na faixa de fronteira.
- C) Ao servidor que comete o crime de abandono de função, na sua forma simples, é aplicada pena de detenção ou multa.
- D) Ao servidor que comete o crime de abandono de função, na sua forma simples, é aplicada pena de reclusão.
- E) Ao servidor que comete o crime de abandono de função é aplicada pena de detenção de 3 a 5 anos.

## PROVA DE CONHECIMENTOS ESPECÍFICOS

**26ª QUESTÃO.** Paciente de 57 anos, do sexo masculino, obeso, diabético tipo II, com quadro anterior de doença coronariana, vem à consulta com Pressão Arterial de 170 x 100 mmHg. A análise do exame de urina (Elementos Anormais e Sedimentos - EAS) indica a presença de proteinúria +/4+. O anti-hipertensivo mais indicado no caso descrito é:

- A) diurético tiazídico, como a hidroclortiazida.
- B) inibidor da enzima conversora de angiotensina (ECA).
- C) alfabloqueador.
- D) antagonista do cálcio.
- E) betabloqueador.

**27ª QUESTÃO.** Paciente de 63 anos, do sexo masculino, branco, deu entrada no Pronto Socorro com dor precordial intensa e sudorese. Após análise do Eletrocardiograma (ECG), conforme figura abaixo, foi diagnosticado Infarto Agudo de Miocárdio.



Na leitura do Eletrocardiograma acima, NÃO consta:

- A) ritmo regular com frequência cardíaca de 60 batimentos por minuto.
- B) ondas P positivas em DI/ DII/ AVF, precedendo cada complexo QRS.
- C) intervalo PR normal.
- D) supradesnível do segmento ST de 2 mm em DII e AVF, e de 1 mm em V5 e V6.
- E) infradesnível do segmento ST em V1-V2-V3.

**28ª QUESTÃO.** VB, feminina, 20 anos, secretária de um hospital, iniciou há 3 meses tosse produtiva, febre vespertina e sudorese. O exame de escarro diagnosticou tuberculose. VB é solteira, mora com sua mãe, de 43 anos, que é diabética, e seu irmão de 10 anos. Namora há 1 ano com Paulo, de 23 anos. A mãe de VB realizou raio x de tórax, que apresentou uma calcificação em lobo superior do pulmão direito, medindo 0,5 cm, e PPD de 18 mm. O irmão de VB realizou raio x de tórax, que não apresentou alteração, e seu PPD foi não reagente. Com base nas orientações do Ministério da Saúde do Brasil para tuberculose, analise as afirmativas abaixo, empregando V para as verdadeiras e F para as falsas.

(     ) A conduta a ser adotada para a mãe de VB é o tratamento da tuberculose por 6 meses, com o esquema com 4 drogas (RIP1).

(     ) A conduta a ser adotada para o irmão de VB é a observação.

(     ) O namorado não precisa ser investigado, pois não mora com VB.

A sequência CORRETA de afirmativas (V) verdadeiras e (F) falsas, de cima para baixo, é:

- A) V, V, V.
- B) V, V, F.
- C) V, F, V.
- D) F, V, V.
- E) F, V, F.

**29ª QUESTÃO.** Em uma paciente do sexo feminino, com 45 anos, assintomática, em uma consulta de rotina, foi palpado um nódulo na tireoide. A ultrassonografia de tireoide mostrou lesão anecoica de 1,8 cm no lóbulo direito da tireoide. Foi realizada uma Punção Aspirativa com Agulha Fina (PAAF), que mostrou um líquido colóide. A paciente está muito preocupada e solicita orientação médica. A conduta médica CORRETA em relação a essa paciente é:

- A) Informar à paciente que esse tipo de nódulo é benigno, porém tem grande probabilidade de se tornar maligno e, por isso, a cirurgia está indicada.
- B) Informar à paciente que esse tipo de nódulo é maligno e que a cirurgia está indicada.
- C) Informar à paciente que esse tipo de nódulo é benigno e que a conduta é observação.
- D) Informar à paciente que esse tipo de nódulo é maligno e que está indicado iodo radioativo.
- E) Informar à paciente que esse tipo de nódulo é benigno, mas que há grande risco de a paciente desenvolver hipertireoidismo, por isso deve-se monitorar a dosagem de TSH a cada 3 meses.

**30ª QUESTÃO.** Os helmintos podem parasitar o homem e se desenvolver em seu intestino, trazendo complicações clínicas importantes. Sobre os helmintos, analise as afirmativas abaixo.

- I. A tricocefaliase pode causar prolapso retal em crianças.
- II. Em casos de estrogiloidíase sistêmica, é necessário pesquisar imunossupressão e alcoolismo nos pacientes.
- III. A anemia causada por ancilostomíase é ferropriva.

É CORRETO o que se afirma em

- A) I e III, apenas.
- B) I e II, apenas.
- C) II e III, apenas.
- D) I, II e III.
- E) III, apenas.

**31ª QUESTÃO.** NÃO é uma medicação que apresenta como efeito colateral o risco de desenvolvimento da Síndrome de Parkinson:

- A) Haloperidol.
- B) Clorpromazina.
- C) Domperidona.
- D) Metoclopramida.
- E) Meperidina.

**32ª QUESTÃO.** O alcoolismo é um problema de saúde pública e causa inúmeras complicações clínicas. Entre elas, encontra-se a Síndrome de Wernike-Korsakoff, que se caracteriza pela tríade

- A) ataxia, nistagmo e alteração da memória recente.
- B) tremores, alucinações e delírio.
- C) oftalmoplegia, irritabilidade e desatenção.
- D) disartria, confusão mental e convulsão.
- E) cegueira noturna, arritmia e hipertensão arterial.

**33ª QUESTÃO.** Maria Cristina, 27 anos, secretária, procura assistência médica com queixas de insônia inicial, anorexia e mal estar. Relata quadros semelhantes desde a adolescência, com períodos de melhora e outros de exacerbação do quadro. Quando arguida sobre ideias suicidas, relata que sente muito medo e que tem pensamentos de morte, os quais tenta dispersar por ser muito religiosa. A conduta médica CORRETA na situação clínica descrita é:

- A) Acalmar a paciente, informando-a de que pensamentos de morte são normais e de que ela necessita aumentar suas opções de prazer, e prescrever um ansiolítico.
- B) Acalmar a paciente, orientando exercícios de relaxamento, e encaminhá-la a um psicólogo.
- C) Acalmar a paciente, informar que ela possui uma doença psiquiátrica e prescrever um antidepressivo.
- D) Dizer à paciente que ela está passando por um momento de estresse normal em sua profissão e fornecer um atestado de afastamento de trabalho por 30 dias.
- E) Explicar calmamente à paciente que ela possui uma doença psiquiátrica e prescrever um antipsicótico.

**34ª QUESTÃO.** Sepsé é uma situação grave, com grande risco de morte. A partir de 2013, os critérios diagnósticos de sepsé mudaram. NÃO é(são) indicador(es) utilizado(s) para a confirmação da sepsé atualmente:

- A)  $\text{PaO}_2/\text{FiO}_2$  e escala de Glasgow.
- B) Plaquetas e diurese.
- C) Bilirrubina e creatinina.
- D) Pressão arterial média.
- E) Frequência cardíaca e temperatura corporal.

**35ª QUESTÃO.** A presença de cristais amorfos no exame simples de urina, em um paciente assintomático,

- A) indica alta probabilidade de infecção urinária.
- B) indica diagnóstico de cálculo renal.
- C) indica urina acidificada.
- D) não tem significado clínico.
- E) indica perda de proteína pelos glomérulos.

**36ª QUESTÃO.** Bianca, 32 anos, nutricionista, branca, apresentou quadro de adinamia, hiporexia, fraqueza, mal estar, colúria e acolia fecal. Os exames laboratoriais mostraram bilirrubina total de 6,5 mg/dL (bilirrubina direta = 5,2 mg/dL e bilirrubina indireta = 1,3 mg/dL), aspartato aminotransferase (AST) de 825 U/L e alanina aminotransferase (ALT) de 1340 U/L. Com esses exames, foi feito o diagnóstico de hepatite aguda. Sobre esse diagnóstico, é CORRETO afirmar:

- A) Bianca não deve ter hepatite aguda A, pois ela já tem 32 anos.
- B) Para a hipótese diagnóstica de hepatite aguda B, seria necessário avaliar o risco epidemiológico. Na história epidemiológica, Bianca tem parceiro único há 7 meses, não tem histórico familiar de hepatite e não se submeteu a transfusão de sangue ou a cirurgia recentemente. Esses dados afastam o risco epidemiológico de hepatite B.
- C) Caso os marcadores virais mostrem HBsAg negativo, antiHBc IgM positivo e antiHBsAg negativo, o diagnóstico de hepatite B se confirma.
- D) Caso o marcador sorológico antiHBeAg seja positivo, o diagnóstico de Hepatite E se confirma.
- E) Caso os marcadores virais mostrem antiHAV IgG positivo, HBsAg negativo, antiHBc total negativo e antiHBsAg positivo, o diagnóstico de hepatite A se confirma.

**37ª QUESTÃO.** Gota é uma forma de artrite que causa episódios súbitos e graves de dor, sensibilidade, rubor, calor e tumefação nas articulações. Sobre a gota, é INCORRETO afirmar:

- A) A presença de ácido úrico aumentado no sangue confirma o diagnóstico de gota, mesmo em pacientes assintomáticos.
- B) Os episódios repetidos de gota podem levar à rigidez e à limitação de movimentos no segmento acometido.
- C) Os episódios de gota podem ser desencadeados por trauma, pelo uso de diuréticos e pelo consumo de álcool.
- D) A gota atinge principalmente as articulações do metatarso, dos joelhos e das coxo-femorais.
- E) O ácido úrico, importante no diagnóstico de gota, é um produto final do metabolismo das purinas e é excretado pela urina.

**38ª QUESTÃO.** Em Pronto Socorro, muitas vezes, são atendidos pacientes intoxicados por substâncias psicoativas. Sobre a intoxicação por substâncias psicoativas, é CORRETO afirmar:

- A) Em pacientes hipertensos, taquicárdicos, taquipneicos e com pupilas mióticas, o diagnóstico de intoxicação por cocaína deve ser aventado.
- B) A dor precordial com infarto de miocárdio em pacientes jovens pode ser decorrente de intoxicação por cocaína.
- C) Em intoxicação por anfetaminas, a ação do carvão ativado é benéfica em até 8 horas após a ingestão da substância psicoativa.
- D) Na intoxicação por benzodiazepínico associado ao álcool, estão presentes os sintomas de taquicardia, hipertensão arterial e agitação.
- E) A maconha não é uma preocupação em Pronto Socorro, pois não causa intoxicação aguda.

**39ª QUESTÃO.** Em acidente ofídico, é importante identificar o animal causador do acidente, pois isso possibilita a liberação imediata dos pacientes picados por serpentes não peçonhentas, viabiliza o imediato atendimento do paciente picado por animal peçonhento e ajuda na indicação do soro antiofídico. Sobre as serpentes, analise as afirmativas abaixo.

- I. A fosseta loreal é um órgão termorregulador situado entre os olhos e as narinas de algumas serpentes, causando a impressão de que elas possuem 4 olhos. Todas as serpentes que possuem a fosseta loreal são peçonhentas.
- II. Serpentes com cauda lisa não são peçonhentas.
- III. Serpentes com cauda com chocalhos são peçonhentas.

É CORRETO o que se afirma em:

- A) I e III, apenas.
- B) I e II, apenas.
- C) II e III, apenas.
- D) I, II e III.
- E) II, apenas.

**40ª QUESTÃO.** Paciente do sexo feminino, com 63 anos, branca, dá entrada no Pronto Socorro com histórico de febre há 3 dias, tosse e dispneia intensa. Evolui rapidamente para insuficiência respiratória e os raios X de tórax em PA e em perfil demonstram infiltrado bilateral difuso, com padrão granular. O teste rápido para HIV foi positivo. Com base nesse histórico, é CORRETO afirmar que a causa da complicação pulmonar da paciente é um(a):

- A) fungo, e o tratamento é o uso de sulfametoxazol + trimetropin.
- B) bactéria, e o tratamento é o uso de sulfametoxazol + trimetropin.
- C) fungo, e o tratamento é o uso de fluconazol.
- D) vírus, e o tratamento é o uso de zanamivir.
- E) bactéria, e o tratamento é o uso de cefalosporina de terceira geração.

**41ª QUESTÃO.** Sobre o pólipo de intestino, é INCORRETO afirmar:

- A) O rastreamento de pólipo de intestino deve ser realizado em todos os indivíduos com mais de 50 anos de idade, independentemente de fatores de risco para câncer de intestino grosso.
- B) A presença de um pólipo hiperplásico de 1,5 cm em reto requer atenção especial e, após a exérese, o paciente deve ser submetido a nova colonoscopia em 1 ano.
- C) Os familiares de primeiro grau de um paciente com neoplasia maligna de intestino grosso devem ser submetidos a colonoscopia com a idade de 10 anos a menos que a idade que o familiar tinha ao ser diagnosticado o câncer.
- D) Na polipose colônica familiar, os familiares de primeiro grau do paciente acometido devem realizar colonoscopia, independentemente da idade.
- E) A presença de 3 ou mais pólipos adenomatosos, com histologia demonstrando displasia de baixo grau, em uma colonoscopia de rastreamento indica que nova colonoscopia deve ser realizada em 3 anos.

**42ª QUESTÃO.** O diagnóstico de Lupus Eritematoso Sistêmico (LES) requer complementação com exames específicos. Sobre esses exames, é INCORRETO afirmar:

- A) Embora possa apresentar padrões variáveis, é pouco provável que um paciente com LES não tenha FAN (anticorpos antinucleares e citoplasmáticos) positivos, servindo como teste de triagem.
- B) O C3 e o C4 alterados são encontrados frequentemente em LES e podem identificar pacientes com risco de lesões renais.
- C) O fator reumatoide está presente em muitos pacientes com LES, e a sua identificação indica lesão mais grave da doença.
- D) O anticorpo anti-DNA nativo tem especificidade muito alta para LES, mas a sensibilidade é baixa.
- E) Quando são identificados anticorpos antifosfolídeos, existe o risco de fenômenos tromboembólicos em pacientes com LES.

**43ª QUESTÃO.** A população brasileira está envelhecendo e o risco de demência aumenta com a idade. Sobre demências, analise as afirmativas abaixo.

- I. Quando um membro da família apresenta a Doença de Alzheimer, há um risco maior de que outros membros da família também desenvolvam a doença.
- II. Na demência por corpos de Lewis, ocorre flutuação dos *deficits* cognitivos, com alucinações vívidas e sintomas parkinsonianos.
- III. O MiniMental (mini exame mental) é um instrumento que ajuda a diagnosticar a demência sem a influência da escolaridade do paciente.

É CORRETO o que se afirma em:

- A) I e III, apenas.
- B) I e II, apenas.
- C) II e III, apenas.
- D) I, II e III.
- E) III, apenas.



**44ª QUESTÃO.** JFE, 48 anos, sexo feminino, apresenta diagnóstico de mioma uterino e hipermenorreia. Os resultados do hemograma dessa paciente são: hemoglobina = 10,3 g/dL; hematócrito = 32%; RDW = 19,3; ferritina = 5,2 mg/ml, e saturação de transferrina = 6,3%. Decidiu-se pelo tratamento oral. JFE não tem condições financeiras para comprar a medicação e, por essa razão, fará uso de comprimidos fornecidos pelo Sistema Único de Saúde (SUS), que contêm 300 mg de sulfato ferroso e 40 mg de ferro elementar, cada. O número desses comprimidos que deve ser prescrito para JFE, ao dia, é

- A) 1.
- B) 2.
- C) 3.
- D) 4.
- E) 5.

**45ª QUESTÃO.** O linfoma MALT é

- A) um linfoma extranodal associado ao *Helicobacter pylori*.
- B) uma neoplasia de células B, altamente agressiva, associada ao vírus *Epstein-Barr*.
- C) um tumor maligno do endotélio linfático, associado ao vírus HTLV1.
- D) uma neoplasia dos linfócitos B, caracterizada pela produção monoclonal de IgM.
- E) uma neoplasia linfonodal, geralmente de células B, que pode apresentar as células de Reed-Stenberg.

**46ª QUESTÃO.** Para fins de concessão de licença ao servidor público federal, por motivo de doença em pessoa da família, NÃO são consideradas pessoas da família

- A) o cônjuge ou o companheiro.
- B) a mãe, o pai e os irmãos.
- C) os filhos e os enteados.
- D) a madrasta ou o padrasto.
- E) os dependentes que vivam às expensas do servidor e que constem de seu assentamento funcional.

**47ª QUESTÃO.** Para efeito de remoção do servidor público federal, por motivo de acompanhamento de pessoa doente na família, consideram-se pessoas da família

- A) o cônjuge ou o companheiro.
- B) o pai e a mãe.
- C) os irmãos.
- D) os filhos emancipados.
- E) os tios e os avós.

**48ª QUESTÃO.** São doenças, previstas em lei, que garantem o direito à integralização de proventos do servidor público federal:

- A) Nefropatia grave e DPOC.
- B) Esclerose múltipla e hanseníase.
- C) Doença de Alzheimer e neoplasia maligna.
- D) Tuberculose ativa e esclerose lateral amiotrófica.
- E) Cardiopatia grave e surdez.

**49ª QUESTÃO.** Uma servidora pública federal, na ativa, foi submetida recentemente a mastectomia para tratamento de neoplasia maligna. Nessas condições, a servidora possui direito à

- A) isenção de imposto de renda.
- B) integralização de proventos.
- C) licença para tratamento de saúde.
- D) aposentadoria proporcional.
- E) aposentadoria integral.

**50ª QUESTÃO.** É competência exclusiva da Junta Médica Pericial em Saúde a:

- A) avaliação para fins de isenção de imposto de renda.
- B) readaptação funcional do servidor, por redução da capacidade laboral.
- C) concessão de licença para tratamento de saúde, com afastamento prévio de 90 dias.
- D) avaliação de sanidade mental do servidor, para fins de processo administrativo disciplinar.
- E) avaliação da capacidade laborativa do servidor, por recomendação superior.