



# CADERNO DE QUESTÕES

# FISCAL DE OBRAS

## NÍVEL MÉDIO

NOME: \_\_\_\_\_

Nº DE INSCRIÇÃO:

### LEIA COM ATENÇÃO

1. Este **CADERNO DE QUESTÕES** contém **30 QUESTÕES** de múltipla escolha (objetivas) correspondentes ao cargo concorrente do candidato;
2. Cada questão de múltipla escolha apresenta **CINCO** alternativas identificadas com as letras **A, B, C, D e E** sendo apenas uma correta;
3. Confira se o seu **CADERNO DE QUESTÕES** contém a quantidade de questões descritas no item 1 e se o **cargo e nível** para os quais você foi inscrito estão corretos. Caso esteja incompleto ou apresente qualquer defeito comunique imediatamente ao fiscal de sala;
4. Observe, na **FOLHA DE RESPOSTA**, se seus dados estão registrados corretamente. Caso haja alguma divergência, comunique ao fiscal de sala;
5. **ATENÇÃO:** após conferência, assine seu nome no espaço próprio da **FOLHA DE RESPOSTA E CADERNO DE QUESTÕES**;
6. É obrigatório o uso de caneta esferográfica feita em material transparente de tinta preta;
7. Não é permitido, no momento da prova, o candidato permanecer com aparelhos eletrônicos (calculadora, telefone celular, tablet etc.), óculos escuros, protetor auricular, boné etc.;
8. O (a) candidato (a) só poderá se ausentar do local de prova depois de transcorrido o tempo de 1(uma) hora do início da prova. Vale ressaltar que só poderá levar o **CADERNO DE QUESTÕES**, após 2(duas) horas do início da prova;
9. O tempo disponível para a prova é de **03 (três) horas**;
10. Quando terminar sua prova, entregue ao fiscal de sala a **FOLHA DE RESPOSTAS** e o **CADERNO DE QUESTÕES** (caso não tenha decorrido o tempo de 2 horas do início da prova);
11. Será eliminado do concurso e terá sua prova anulada o candidato (a) que: **NÃO ASSINAR A LISTA DE PRESENÇA** e/ou a **FOLHA DE RESPOSTAS**.
12. Os três últimos candidatos, ao terminar a prova, só poderão sair juntos.

**BOA PROVA!**

**DESTAQUE AQUI**

01	06	11	16	21	26
02	07	12	17	22	27
03	08	13	18	23	28
04	09	14	19	24	29
05	10	15	20	25	30





## LÍNGUA PORTUGUESA

### Questões de 01 a 05

#### Texto para as questões 01 a 05

Num dia lindo e ensolarado o coelho saiu de sua toca com o notebook e pôs-se a trabalhar, bem concentrado. Pouco depois, passou por ali a raposa e viu aquele suculento coelhinho, tão distraído, que chegou a salivar. No entanto, ela ficou intrigada com a atividade do coelho e aproximou-se curiosa:

- Coelhoinho, o que você está fazendo aí tão concentrado?

- Estou redigindo a minha tese de doutorado, disse o coelho sem tirar os olhos do computador.

- Humm... E qual é o tema da sua tese?

- Ah, é uma teoria provando que os coelhos são os verdadeiros predadores naturais das raposas.

A raposa ficou indignada:

- Ora! Isso é ridículo! Nós, as raposas, é que somos os predadores dos coelhos!

- Absolutamente! Venha comigo à minha toca que eu mostro a minha prova experimental.

O coelho e a raposa entram na toca. Poucos instantes depois ouvem-se uns ruídos indecifráveis e alguns grunhidos de dor e depois o silêncio. Em seguida o coelho volta sozinho e mais uma vez retoma os trabalhos no notebook, como se nada tivesse acontecido.

Meia hora depois passa um lobo. Ao ver o apetitoso coelhinho tão distraído, agradece mentalmente à cadeia alimentar por estar com o seu jantar garantido. No entanto, o lobo também acha muito curioso um coelho trabalhando naquela concentração toda. O lobo resolve saber do que se trata, antes de devorar o coelhinho:

- Olá, meu jovem coelho. O que o faz trabalhar tão arduamente?

- Minha tese de doutorado, Sr. Lobo. É uma teoria que venho desenvolvendo há algum tempo e que prova que nós, coelhos, somos os piores predadores naturais dos lobos.

O lobo não se conteve e caiu na gargalhada com a petulância do coelho:

- Ah, ah, ah, ah!!! Coelhoinho! Apetitoso coelhinho! Isto é um despropósito. Nós, os lobos, é que somos os genuínos predadores naturais dos coelhos. Aliás, chega de conversa...

- Desculpe-me, mas se você quiser, eu posso apresentar a prova da minha tese. Você gostaria de me acompanhar à minha toca?

O lobo não consegue acreditar na sua sorte. Ambos desaparecem toca adentro. Alguns instantes depois, ouvem-se uivos desesperados, ruídos de mastigação e silêncio. Mais uma vez o coelho retorna sozinho, impassível, e volta a dedilhar o teclado de seu laptop, como se nada tivesse acontecido...

Dentro da toca do coelho, vê-se uma enorme pilha de ossos ensanguentados e peles de diversas ex-raposas e, ao lado destas, outra pilha ainda maior de ossos e restos mortais daquilo que um dia foram lobos. Ao centro das duas pilhas de ossos, um enorme leão, satisfeito, bem alimentado e sonolento, a palitar os dentes.

### MORAL DA HISTÓRIA:

Não importa quão absurdo é o tema de sua tese.

Não importa se você não tem o mínimo fundamento científico.

Não importa se os seus experimentos nunca chegarem a provar sua teoria.

Não importa nem mesmo se suas ideias vão contra o mais óbvio dos conceitos lógicos.

O que importa é quem é o seu orientador.

Autor desconhecido

### QUESTÃO 01

Qual a função sintática do termo sublinhado em: “Coelhinho, o que você está fazendo aí tão concentrado?”?

- (A) aposto;
- (B) vocativo;
- (C) sujeito simples;
- (D) predicado;
- (E) objeto direto.

### QUESTÃO 02

Em: “Poucos instantes depois ouvem-se uns ruídos indecifráveis e alguns grunhidos de dor e depois o silêncio”, a respeito da forma verbal **ouvem-se** é **correto** afirmar que ela:

- (A) está concordando com *ruídos indecifráveis e alguns grunhidos de dor*;
- (B) está concordando apenas com *ruídos indecifráveis*;
- (C) está concordando com *poucos instantes*;
- (D) está na voz ativa do verbo, concordando, portanto, com seu sujeito;
- (E) não deveria estar no plural, pois nada justifica o fato.

### QUESTÃO 03

Em relação à formação lexical da palavra **ensolarado** é **correto** dizer:

- (A) é um caso de parassintetismo;
- (B) é uma derivada prefixal e sufixal;
- (C) é uma derivada regressiva;
- (D) é um caso de derivação imprópria;
- (E) é uma onomatopeia.

### QUESTÃO 04

A respeito da passagem: “Mais uma vez o coelho retorna sozinho, impassível, e volta a dedilhar...”, a palavra **impassível** poderia ser substituída sem alterar o sentido original do texto por:

- (A) indiferente;
- (B) irritado;
- (C) abalado;
- (D) indefinível;
- (E) ininteligível.

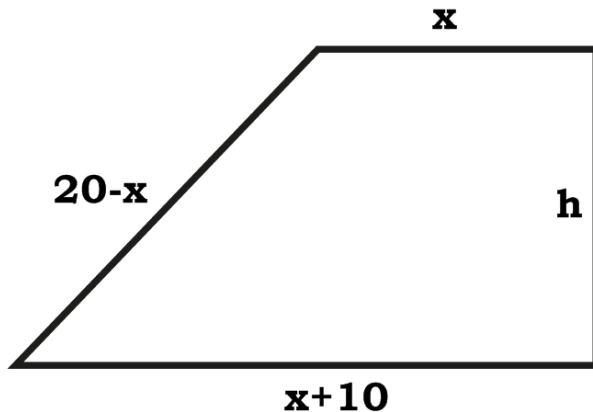
**QUESTÃO 05**

Quanto a uso do acento grave em: "... agradece mentalmente à cadeia alimentar por estar com o seu jantar garantido...",

- (A) justifica-se por estar em frente à palavra feminina somente;
- (B) justifica-se porque o verbo *agradece* requer complemento verbal regido pela preposição *A*;
- (C) não se justifica, pois não há ambiente para tal ocorrência;
- (D) justifica-se, porque se tem tanto a preposição *A*, regida pelo verbo *agradece*, como se tem também o artigo feminino *A*, aceito pelo substantivo *cadeia*;
- (E) ocorreu porque a expressão *à cadeia alimentar* é uma locução adverbial de núcleo feminino.

**MATEMÁTICA****Questões de 06 a 10****QUESTÃO 06**

Uma fazenda tem a área na forma de um trapézio, como é mostrado na figura a seguir:



Sabendo-se que o perímetro do trapézio é de  $50m$  e tem área igual à  $100m^2$ , o valor da altura deste é:

- (A) 5 m
- (B) 10 m
- (C) 8 m
- (D) 7 m
- (E) 6 m

**QUESTÃO 07**

O tempo de determinado capital, colocado a taxa de 10% ao ano, rende juros iguais aos  $\frac{3}{4}$  do capital inicial é?

- (A) 10 anos.
- (B) 8 anos e 6 meses.
- (C) 8 anos e 3 meses.
- (D) 7 anos.
- (E) 7 anos e 6 meses.

**QUESTÃO 08**

Um Shopping na cidade de Itaúna entrevistou  $k$  candidatos para preencher as vagas de emprego e rejeitou um número de candidatos igual a 8 vezes o número daqueles aceitos. Um possível valor de  $k$  é:

- (A) 156
- (B) 280
- (C) 390
- (D) 513
- (E) 548

**QUESTÃO 09**

Uma piscina deve ser construída de modo a suportar  $20m^3$  de água. O comprimento tem valor  $b = x + 2$ , a altura  $h = x - 2$  e a largura  $L = 4m$ . O valor de  $x$ , assim como o valor da altura, corresponde a seguinte alternativa:

- (A)  $3m$  e  $1m$ .
- (B)  $4m$  e  $2m$ .
- (C)  $5m$  e  $3m$ .
- (D)  $1m$  e  $2m$ .
- (E)  $1m$  e  $4m$ .

**QUESTÃO 10**

Um cilindro tem altura  $h = 4R$ , em que  $R$  é o raio da base do cilindro. Qual deverá ser o valor do raio de uma esfera de modo que a área total do cilindro seja igual à área lateral da esfera?

- (A)  $\sqrt{2R}$
- (B)  $\sqrt{3R}$
- (C)  $R$
- (D)  $\sqrt{5R}$
- (E)  $\sqrt{6R}$

**NOÇÕES DE INFORMÁTICA****Questões de 11 a 20****QUESTÃO 11**

É uma tecnologia para discos rígidos, unidades ópticas e outros dispositivos de armazenamento de dados a qual surgiu no mercado no ano 2000 para substituir a tradicional interface PATA (IDE).

De qual tecnologia padrão estamos falando?

- (A) S-VIDEO
- (B) SATA
- (C) HDMI
- (D) DVI PORT
- (E) VGA

### QUESTÃO 12

Acidentalmente um funcionário administrativo da Prefeitura de Itaúna utilizou a opção de recorte do Windows em um arquivo, para cancelar o comando, sem precisar sobrescrever o arquivo de origem. Para tanto foi necessário:

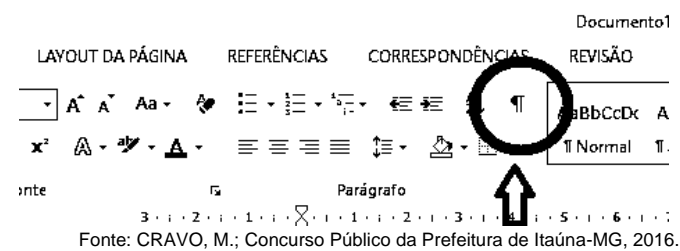
- (A) Clicar na tecla ESC.
- (B) Utilizar o atalho CTRL+C.
- (C) Utilizar o atalho CTRL+A.
- (D) Utilizar o atalho CTRL+X.
- (E) Pressiona a tecla BackSpace.

### QUESTÃO 13

Marque a alternativa que apresenta o protocolo da camada de rede responsável por endereçar e encaminhar pacotes que trafegam pela rede mundial de computadores:

- (A) IMAP (Internet Message Access Protocol)
- (B) POP3 (Post Office Protocol 3)
- (C) DHCP (Dynamic Host Configuration Protocol)
- (D) IP (Internet Protocol)
- (E) SSH (SSH Remote Protocol)

### QUESTÃO 14



A imagem acima demonstra a barra de ferramentas do MS WORD 2013. O botão destacado é usado para:

- (A) Marcar formatação e auxiliar o *layout* de textos em seus documentos. Também poderá ser útil para visualizar um *layout* ou uma aparência específica para a criação de conteúdo.
- (B) Criar uma lista de vários níveis, para organizar itens ou criar uma estrutura de tópicos.
- (C) Dar destaque ao texto, realçando-o com uma cor brilhante.
- (D) Diminuir recuo e mover o parágrafo para mais perto da margem esquerda e margem direita.
- (E) Alterar as maiúsculas e minúsculas do texto selecionado em um documento, clicando-se em um único botão chamado Alterar Maiúsculas/Minúsculas.

### QUESTÃO 15

Qual das alternativas apresenta o nome da tecla que possui a capacidade de ativar os comandos superiores do teclado e ativar o uso da letra maiúscula?

- (A) Scroll Lock
- (B) Ctrl
- (C) Shift
- (D) Caps Lock
- (E) Num Lock

## CONHECIMENTOS GERAIS E LEGISLAÇÃO DO MUNICÍPIO

### Questões de 16 a 20

### QUESTÃO 16

Com base no Regime Jurídico Único de Itaúna - MG, em relação às férias-prêmio do servidor, marque a alternativa **correta**:

- (A) O servidor terá direito a férias-prêmio, com duração de dois anos, adquirida a cada período de 10 anos de efetivo serviço público municipal.
- (B) O servidor terá direito a férias-prêmio, com duração de seis meses, adquirida a cada período de 10 anos de efetivo serviço público municipal.
- (C) Não se concederá férias-prêmio ao servidor que no período aquisitivo tenha deixado de sofrer penalidade disciplinar de suspensão.
- (D) As faltas justificadas ao serviço retardarão a concessão das férias previstas no art.90, na proporção de dois meses para cada falta.
- (E) O servidor terá direito a férias-prêmio, com duração de um mês, adquirida a cada período de 10 anos de efetivo serviço público municipal.

### QUESTÃO 17

A orquídea *Cattleya Walkeriana* é adotada como FLOR SÍMBOLO DO MUNICÍPIO DE ITAÚNA. A exploração, a utilização e a divulgação da imagem desta flor em toda área do município de Itaúna, tem alguns objetivos, entre eles:

- (A) Estabelecer critérios de exploração da espécie *Cattleya Walkeriana* em todo território nacional.
- (B) Incentivar o cultivo internacional da espécie *Cattleya Walkeriana*;
- (C) Divulgar a variedade e a beleza da fauna da região;
- (D) Estimular o cultivo da *Cattleya Walkeriana*, para que no futuro seja acrescentada no brasão do município de Itaúna.
- (E) Estimular as pesquisas e o estudo da ocorrência, cultivo, hibridação e proteção da *Cattleya Walkeriana* e suas variações.

**QUESTÃO 18**

O Regime Jurídico Único do Município de Itaúna – MG decreta que o retorno à atividade do servidor aposentado por invalidez, quando forem declarados insubsistentes os motivos determinantes da aposentadoria, chama-se:

- (A) Reversão
- (B) Readaptação
- (C) Retorno deferido
- (D) Retorno adaptativo
- (E) Recolocação

**QUESTÃO 19**

Com base na Lei Orgânica do Município de Itaúna – MG, ordenar ou efetuar despesas não autorizadas por lei, ou realizá-las em desacordo com as normas financeiras pertinentes é um crime de responsabilidade do prefeito municipal que está sujeito a julgamento do poder judiciário, mas

- (A) dependentemente do pronunciamento de câmara de vereadores.
- (B) dependentemente do pronunciamento do governo estadual.
- (C) independentemente do pronunciamento da câmara de vereadores.
- (D) independentemente do pronunciamento dos eleitores.
- (E) dependentemente do pronunciamento dos eleitores e vereadores.

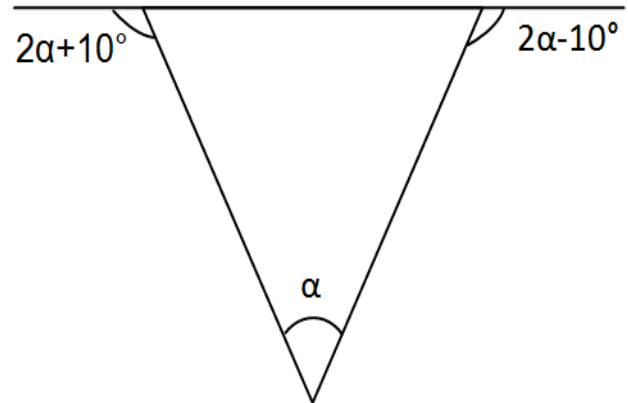
**QUESTÃO 20**

Marque a assertiva **incorreta** com relação às limitações do poder de tributar do município de Itaúna:

- (A) É permitido cobrar tributos relativo a fatos geradores ocorridos antes do início da vigência da lei que os houver instituído ou aumentado.
- (B) Não é permitido cobrar tributos no mesmo exercício financeiro em que haja sido publicada a lei que os instituir ou aumentar.
- (C) É vedado ao município exigir ou aumentar tributo sem que a lei estabeleça.
- (D) Não é permitido cobrar tributos antes de decorridos noventa dias da data em que haja sido publicada a lei que os instituiu ou aumentou.
- (E) É vedado ao município estabelecer diferença tributária entre os bens e serviços de qualquer natureza, em razão de sua procedência ou destino.

**CONHECIMENTOS ESPECÍFICOS****Questões de 21 a 30****QUESTÃO 21**

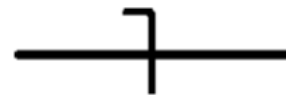
Quanto vale o ângulo  $\alpha$  da figura abaixo?



- (A)  $45^\circ$
- (B)  $30^\circ$
- (C)  $60^\circ$
- (D)  $15^\circ$
- (E)  $25^\circ$

**QUESTÃO 22**

O que o símbolo gráfico referente a instalações elétricas prediais representa?



- (A) Condutor terra no interior do eletroduto.
- (B) Condutor neutro no interior do eletroduto.
- (C) Condutor negativo no interior do eletroduto.
- (D) Condutor de retorno no interior do eletroduto.
- (E) Condutor de fase no interior do eletroduto.

**QUESTÃO 23**

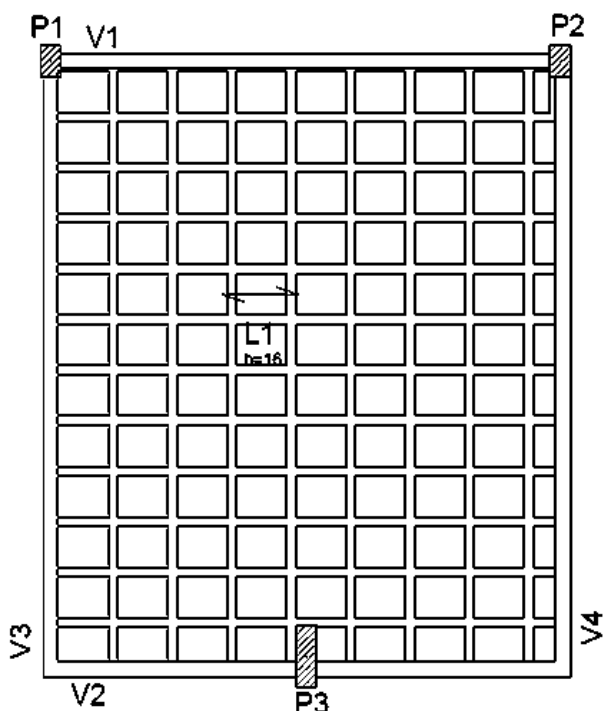
EPI's são equipamentos de proteção individual que são de uso obrigatório. Sabendo disso, um fiscal ao visitar uma obra de construção civil se depara com um operador de betoneira utilizando apenas os EPI's ilustrados na figura. Conhecendo-se os riscos aos quais o funcionário está exposto, é possível afirmar que, além dos EPI's mostrados, ele deve também usar:



- (A) Cintos de segurança tipo paraquedista.
- (B) Viseira facial.
- (C) Talabarte de progressão.
- (D) Perneira de raspa.
- (E) Protetor auricular tipo concha.

### QUESTÃO 24

Que o tipo de laje está representada no projeto abaixo?



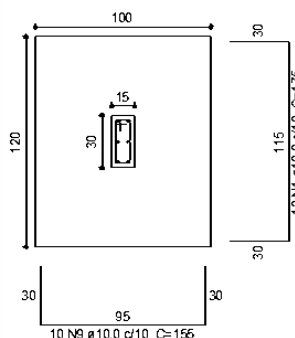
- (A) Laje maciça
- (B) Laje alveolar
- (C) Laje protendida
- (D) Laje treliçada unidirecional
- (E) Laje treliçada bidirecional

### QUESTÃO 25

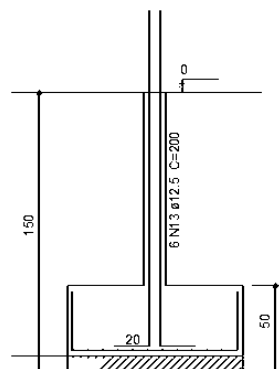
Para a execução da sapata S1, qual é o volume de escavação necessário?

S1 - 100x120cm

Planta



Corte



EXECUTAR LASTRO EM CONCRETO  
MAGRO DE ESPESSURA = 10cm

- (A) 0,6 m.
- (B) 1,8 m.
- (C) 0,65 m.
- (D) 1,85 m.
- (E) 0,7 m.

### QUESTÃO 26

A empresa X foi contratada para realizar o serviço de ferragem (corte, dobra e armação) e de concretagem de 10 sapatas da fundação de uma escola no município de Itaúna. Qual será o valor medido para pagamento da empresa X ao final do serviço?

Serviços de 1 sapata	Quantidade	Valor unitário
Escavação	2 m <sup>3</sup>	R\$ 20,00/m <sup>3</sup>
Forma	3,10 m <sup>2</sup>	R\$ 25,00/m <sup>2</sup>
Corte, dobra e armação	50 kg	R\$ 3,00/kg
Concretagem	0,7 m <sup>3</sup>	R\$ 45,00/m <sup>3</sup>

- (A) R\$ 1815,00.
- (B) R\$ 299,00.
- (C) R\$ 1225,00.
- (D) R\$ 181,50.
- (E) R\$ 122,50.

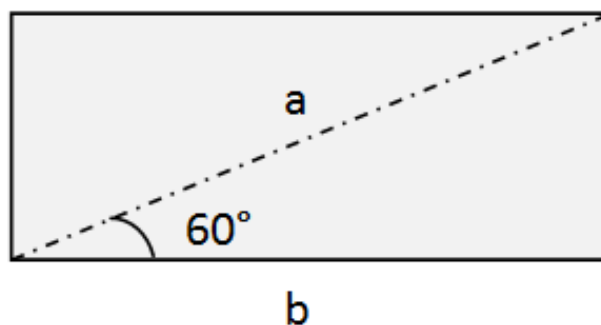
### QUESTÃO 27

No planejamento de um canteiro de obras é importante definir os locais de armazenagem de materiais e as condições nas quais esses materiais serão estocados. Acerca desse assunto, é **correto** afirmar:

- (A) Na armazenagem de cimento os sacos podem ser colocados diretamente em contato com o piso, não havendo problemas de ascensão de umidade.
- (B) Podem ser estocados agregados miúdos e grãos na mesma baía, devendo-se apenas cobri-los com lona.
- (C) Na armazenagem de blocos e tijolos o local de estoque deve estar limpo e nivelado, de modo que esteja garantida a estabilidade das pilhas.
- (D) Em canteiros nos quais existirem grandes estoques de cimento, deve-se adotar a estocagem do tipo PEUS (primeiro saco a entrar é o último a sair).
- (E) Para cobrir sacos de cimento pode-se utilizar lona plástica de cor preta, mesmo em regiões ou estações de clima quente.

### QUESTÃO 28

Qual o comprimento **b** de um loteamento sabendo-se que a diagonal **a** foi representada por uma linha com 8 cm de comprimento, em que a escala do desenho é de 1:500?



- (A) 8 m.
- (B) 24 m.
- (C) 40 m.
- (D) 20 m.

(E) 80 m

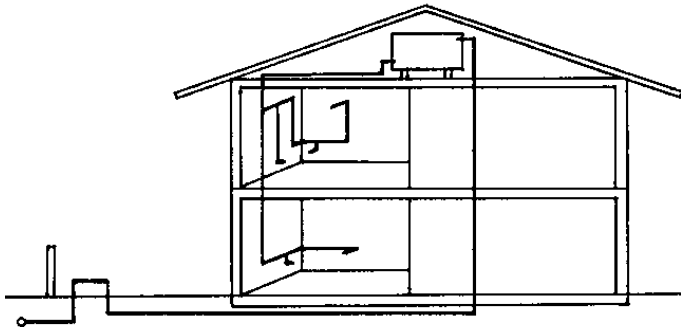
**QUESTÃO 29** .....

O concreto armado é um material muito usado em construções devido a sua possibilidade de ser moldado de múltiplas formas e de resistir a esforços, a saber, a sua armação metálica resiste a esforços de:

- (A) Retração.
- (B) Compressão.
- (C) Torção.
- (D) Tração.
- (E) Rotação.

**QUESTÃO 30** .....

Que tipo de sistema de distribuição está sendo representado no esquema a seguir?



- (A) Sistema de distribuição misto.
- (B) Sistema de distribuição direta.
- (C) Sistema de distribuição indireta sem bombeamento.
- (D) Sistema de distribuição indireta com bombeamento.
- (E) Sistema hidropneumático.

.....