

### Conhecimentos Específicos (15) questões

01. A Atenção Básica caracteriza-se por um conjunto de ações de saúde, no âmbito individual e coletivo, tem ainda a Saúde da Família como estratégia prioritária para sua organização de acordo com os preceitos do Sistema Único de Saúde.

Quanto aos fundamentos da Atenção Básica, é correto afirmar, **EXCETO**:

I - Possibilitar o acesso universal e contínuo a serviços de saúde de qualidade e resolutivos, caracterizados como a porta de entrada preferencial do sistema de saúde, com território adscrito de forma a permitir o planejamento e a programação descentralizada, e em consonância com o princípio da equidade;

II - Efetivar a integralidade em seus vários aspectos, a saber: integração de ações programáticas e demanda espontânea; articulação das ações de promoção à saúde, prevenção de agravos, vigilância à saúde, tratamento e reabilitação, trabalho de forma interdisciplinar e em equipe, e coordenação do cuidado na rede de serviços;

III - desenvolver relações de vínculo e responsabilização entre os governos Federais, estaduais e municipais garantindo a continuidade das ações de saúde e a longitudinalidade do cuidado;

IV - valorizar os profissionais de saúde por meio do estímulo e do acompanhamento constante de sua formação e capacitação;

V - realizar avaliação e acompanhamento sistemático dos resultados alcançados, como parte do processo de planejamento e programação e estimular a participação popular e o controle social.

Está (ão) correta (s) apenas:

- (A) III
- (B) I e II
- (C) II e III
- (D) I
- (E) IV e V

02. A estratégia de Saúde da Família visa à reorganização da Atenção Básica no País, de acordo com os preceitos do Sistema Único de Saúde, segundo a Portaria nº 648/2006.

Além dos princípios gerais da Atenção Básica, esta estratégia de Saúde da Família deve:

(A) Ter caráter substitutivo em relação à rede de Atenção Básica tradicional nos territórios em que as Equipes Saúde da Família atuam.

(B) Deve atuar no município, realizando visitas domiciliares, visando diagnósticos dos agravos decorrentes de doenças hereditárias com ações dirigidas,

buscando ainda o cuidado dos indivíduos e das famílias junto aos programas do governo de acordo com cada renda familiar, mantendo sempre postura pró-ativa frente aos problemas de cada família;

(C) Desenvolver atividades de acordo com o planejamento e a programação realizados com base no diagnóstico situacional e tendo como foco a família e a comunidade.

(D) Buscar a integração com instituições e organizações sociais, em especial em sua área de abrangência, para o desenvolvimento de parcerias;

(E) Ser um espaço de construção de cidadania.

### Texto para as questões de 03 e 04.

É instituído o Estatuto do Idoso - Lei nº 10.741/outubro 2003 - destinado a regular os direitos assegurados às pessoas com idade igual ou superior a 60 (sessenta) anos e que tem o propósito de tutelar de forma específica os direitos do idoso, estabelecendo direitos e medidas de proteção dessa categoria de pessoas.

03. Considerando o assunto abordado no texto, julgue os itens a seguir:

I – Uma pessoa com idade igual ou superior a 60 anos tem como benefício ser considerado idoso e desfrutar, em geral, dos direitos e prerrogativas do Estatuto do Idoso.

II – Uma pessoa com idade igual ou superior a 65 anos tem como benefício de prestação continuada (BPC), nos termos da Lei Orgânica de Assistência Social, desde que não possua meios para prover sua subsistência nem tê-la provida por sua família, além de preencher os requisitos legais.

III – Uma pessoa com idade igual ou superior a 65 anos tem como benefício gratuidade dos transportes coletivos públicos urbanos e semi-urbanos.

IV – Uma pessoa com idade entre 60 e 65 anos tem como benefício possibilidade de acesso à gratuidade nos meios de transporte, desde que haja legislação local disposta sobre o tema (art. 39, § 3º, Estatuto).

Está(ão) correta(s) apenas:

- (A) I, II e IV.
- (B) I, II e III.
- (C) II, III e IV.
- (D) I, II, III e IV.
- (E) I, III e IV.

04. Em seu Art. 15, § 1º do Estatuto do Idoso - Quanto à prevenção e a manutenção da saúde do idoso, é correto afirmar, **EXCETO**:

(A) Será efetivado cadastramento da população idosa em base territorial.



(B) Será efetivado atendimento geriátrico e gerontológico em ambulatórios.

(C) Será efetivado atendimento domiciliar, incluindo a internação, para a população que dele necessitar e esteja impossibilitada de se locomover, inclusive para idosos abrigados e acolhidos por instituições públicas, filantrópicas ou sem fins lucrativos e eventualmente conveniadas com o Poder Público, nos meios urbano e rural.

(D) Será efetivado consultas orientada pela geriatria, para redução das morbimortalidade decorrentes de doenças hereditárias.

(E) Unidades geriátricas de referência, com pessoal especializado nas áreas de geriatria e gerontologia social.

05. A Lei nº 8.142 – de 28 de dezembro de 1990 dispõe sobre a participação da comunidade na gestão do Sistema Único de Saúde – SUS e sobre as transferências intergovernamentais de recursos financeiros na área de Saúde.

Julgue os itens a seguir acerca do Art.3 e seus § (parágrafos) da referida Lei acima mencionada:

I – Os recursos referidos no inciso IV do art. 2º desta Lei serão repassados de forma regular e automática para os Municípios, Estados e Distrito Federal, de acordo com os critérios previstos no art. 35 da Lei nº 8.080, de 19 de setembro de 1990.

II – Enquanto não for regulamentada a aplicação dos critérios previstos no art. 35 da Lei nº 8.080, de 19 de setembro de 1990, será utilizado, para o repasse de recursos, exclusivamente o critério estabelecido no § 1º do mesmo artigo.

III – Os recursos financeiros destinados ao custeio de procedimentos e ações básicas da vigilância sanitária são de responsabilidade tipicamente municipal.

IV – O PBVS – Piso Básico de Vigilância Sanitária, somente será transferido a Estados para cobertura da população residente em municípios ainda não habilitados na forma desta Lei.

Está (ão) correta (s) apenas:

- (A) I e II.
- (B) I, II e III.
- (C) III e IV.
- (D) I e IV.
- (E) I e III.

06. Após a infecção, transcorrem, em média, 4 a 12 semanas para a detecção das lesões primárias. A maioria dos novos casos de doença pulmonar ocorre em torno de 12 meses após a infecção inicial.

Podemos afirmar que este é o período de incubação da:

- (A) Meningite Tuberculosa
- (B) Tuberculose
- (C) Hemossiderose Pulmonar
- (D) Shigelose
- (E) Coqueluche

07. As práticas de manipulação segura dos alimentos são os mais prováveis meios para preservar os padrões de qualidade dos produtos. Mantendo quentes os alimentos quentes, e frios os alimentos frios, inibe-se o crescimento dos microrganismos que podem deteriorar seu alimento, além de veicular DVA – Doenças Veiculadas por alimentos. O armazenamento na temperatura adequada também mantém a aparência fresca, o aroma e textura agradáveis, fatores que contribuem fortemente para uma refeição saudável.

Com relação aos cuidados com alimentação, analise o texto a seguir:

Esta enfermidade acontece quando alimentos contaminados como carnes cruas, aves de curral, leite e outros produtos lácteos, camarões, pernas de rã, fermentos, coco, pastas e chocolates são ingeridos pelo homem. O início se dá de 8 a 12 horas depois de comer e os principais sintomas são dores abdominais e diarreia. Algumas vezes náuseas e vômitos.

É correto afirmar que a enfermidade e seu respectivo patógeno causador é:

- (A) Salmoneloses - Bactéria Salmonella.
- (B) Listeriose – Listeria monocytogenes
- (C) Campylobacteriose – Campylobacter jejuni.
- (D) Amebíase - Protozoário Entamoeba histolítica.
- (E) Giardíase – Giardia lambia.

08. Assinale a alternativa correta quanto a descrição da Hanseníase em sua Forma Clínica Virchowiana – HV:

- (A) Manifestações na pele (manchas hipocromicas, erimato-hipocrômicas ou eritematosas) e nos nervos.
- (B) Manifestações apenas na pele e mucosa (manchas hipocromicas, erimato-hipocrômicas ou eritematosas).
- (C) Infiltração difusa com numerosas lesões eritematosas, mal definidas e de distribuição simétrica, na pele, mucosas, nos olhos, nos nervos periféricos e nas vísceras.
- (D) Manifestações na pele e no nervo, bem delimitadas. O comprometimento de anexos cutâneos pode levar a alopecia. Pode levar comprometimento só de nervo (forma neural).
- (E) Lesões eritematosas violáceas, infiltradas com contornos internos definidos, e externo mal definidos. Presença de nódulos, infiltrações em face.

9. No Período prodrômico esta doença tem manifestações gerais, tais como: emagrecimento acentuado, astenia,

anorexia, poliadenopatias em várias áreas do corpo (regiões cervical, axilar e inguinal), febre intermitente entre 37,5 a 38°C, sudorese noturna, diarreias sem justificção, tosse persistente com expectoração. Este quadro pode durar até 6 meses, podendo ser confundido com uma série de outras doenças, como por exemplo mononucleose.

É correto afirmar que é a doença:

- (A) Blastomicose sul-americana
- (B) AIDS / SIDA
- (C) Herpes Zooster
- (D) Malária
- (E) Salmonelose.

10. No programa de promoção do nascimento saudável. Os recém-nascidos de alto risco são aquelas crianças que demandam atenção especializada e atendimento multiprofissional, como: neurologia, oftalmologia, fonoaudiologia, fisioterapia, terapia ocupacional, dentre outros. As características apresentadas pelas crianças com risco ao nascer são, **EXCETO**:

- (A) Peso ao nascer (> 3000 g);
- (B) Prematuro (< 37 semanas de gestação);
- (C) Asfixia (Apgar < 7 no 5º minuto de vida);
- (D) Mãe adolescente (< 18 anos);
- (E) Recém-nascido com patologias graves, intercorrências ou internações.

11. Estudo multicêntrico sobre prevalência de diabetes mellitus no Brasil, denominado Censo Brasileiro de Diabetes, realizado em nove capitais brasileiras em 1998, mostrou uma prevalência média de 7,6% em indivíduos com mais de 30 anos, variando de 3% na faixa etária de 30 a 39 anos, até 17% entre 60 a 69 anos. Estima-se que quase 50% dos indivíduos com diabetes não sabem que têm a doença, considerando o fato de ser assintomática na maior parte dos casos (SCHMIDT, 2006). A prevalência da tolerância diminuída à glicose era igualmente de 8%, variando de 6 a 11% entre as mesmas faixas etárias (MALERBI et al, 1992).

Tendo o texto acima como referência inicial, são fatores indicativos de maior risco de contrair diabetes mellitus, **EXCETO**:

- (A) História de tolerância à glicose diminuída ou de glicemia de jejum alterada;
- (B) Obesidade central (cintura abdominal > 102 cm para homens e > 88 cm para mulheres, medida na altura das cristas ilíacas);
- (C) Dislipidemia (aumento gordura no sangue): hipertrigliceridemia ( $\geq 250$  mg/dL) ou colesterol HDL baixo ( $\leq 35$  mg/dL);
- (D) Sobrepeso com IMC  $\leq 25$  Kg/m<sup>2</sup>);

(E) História de diabetes gestacional ou de recém-nascido com mais de 4 Kg;

12. Notificação Compulsória é a comunicação da ocorrência de determinada doença ou agravo à saúde, feita à autoridade sanitária por profissionais de saúde ou qualquer cidadão, para fins de adoção das medidas de intervenção pertinentes.

Sendo a *Leishmaniose Visceral*, uma doença de notificação compulsória, é correto afirmar que seu período de incubação:

- (A) É bastante variável tanto para o homem, como para o cão. No homem varia de 10 dias a 24 meses em média, de 2 a 6 meses, e no cão, varia de 3 meses a vários anos, com média de 3 a 7 meses.
- (B) É bastante variável tanto para o homem, como para o cão. No homem varia de 5 dias a 12 meses em média, de 1 a 5 meses, e no cão, varia de 3 meses a vários anos, com média de 3 a 7 meses.
- (C) É bastante variável tanto para o homem, como para o cão. No homem varia de 08 dias a 12 meses em média, de 5 a 6 meses, e no cão, varia de 3 meses a vários anos, com média de 3 a 7 meses.
- (D) É bastante variável tanto para o homem, como para o cão. No homem varia de 08 dias a 12 meses em média, de 7 a 8 meses, e no cão, varia de 3 meses a vários anos, com média de 3 a 7 meses.
- (E) É bastante variável tanto para o homem, como para o cão. No homem varia de 05 dias a 24 meses em média, de 01 a 6 meses, e no cão, varia de 2 meses a vários anos, com média de 2 a 5 meses.

13. Antes da introdução da vacina contra rubéola nos programas de imunização ocorriam surtos da doença a cada 3-6 anos. Com a implantação da vacinação na infância a circulação do vírus foi reduzida. No Brasil, a redução na incidência da rubéola em mulheres foi resultado das ações de vacinação realizadas a partir de 2001, usando a vacina dupla viral (DV).

Em relação ao Período de transmissibilidade da Rubéola, assinale a opção correta.

- (A) De 6 a 9 dias antes do início do exantema e de 6 a 8 dias após.
- (B) De 4 a 10 dias antes do início do exantema e de 5 a 10 dias após.
- (C) De 5 a 7 dias antes do início do exantema e de 5 a 7 dias após.
- (D) De 3 a 7 dias antes do início do exantema e de 3 a 7 dias após.
- (E) De 3 a 9 dias antes do início do exantema e de 3 a 9 dias após.

14. A educação sobre as Doenças sexualmente transmissíveis e a prevenção da disseminação para outras pessoas devem ser frequentemente realizadas pela equipe de saúde no programa de saúde da família (PSF).

Em sua forma adquirida trata-se de uma Doença Sexualmente Transmissível (doença infecto-contagiosa sistêmica), de evolução crônica, com manifestações cutâneas temporárias, provocadas por uma espiroqueta. Sua evolução é dividida em recente e tardia. A transmissão desta doença em sua forma adquirida é sexual, na área genito anal, na quase totalidade dos casos.

É correto afirmar, que esta é a Descrição:

- (A) Dovanose
- (B) Sífilis
- (C) Linfogranuloma Venéreo.
- (D) Herpes
- (E) Gonorréia

15. Avalie a afirmativa abaixo e escolha a alternativa correta.

A febre hemorrágica da dengue, segundo a OMS (1997), pode ser classificada de acordo com a sua gravidade em:

- (A) grau I – febre acompanhada de sintomas inespecíficos, e aumento do volume sanguíneo total em aproximadamente 40%.
- (B) grau II – além das manifestações do grau I, hemorragias espontâneas moderadas (sangramento de pele, epistaxe, gengivorragia e outros).
- (C) grau III – Síndrome do Choque da Dengue (SCD), colapso circulatório com pulso forte e rápido, estreitamento da pressão arterial ou hipertensão, pele pegajosa e fria e inquietação;
- (D) grau IV – Síndrome do Choque da Dengue (SCD), ou seja, choque profundo com ausência de pressão arterial e pulso forte.
- (E) grau V – Além das manifestações dos graus I e II, pode acontecer ainda epistaxe e estreitamento de pressão arterial

### Língua Portuguesa (10) questões

Texto para as questões 16 e 17

Gêneros textuais na escola

Carla Viana Coscarelli (FALE / UFMG)

Gêneros textuais têm sido foco de muita atenção por parte de pesquisadores e professores e é muito comum que sejam tratados como pacotes muito bem delimitados e com características claras e pouco variáveis. Parte-se muitas vezes do pressuposto de que cada gênero é bem definido, possuindo, portanto, um formato a ser seguido. Há muito em comum entre textos que, prototipicamente, pertencem a um mesmo gênero, mas nem todo texto é um

exemplar prototípico de um determinado gênero. Sobre o gênero poema, por exemplo, há tantos poemas, de tantos tipos, com formas e formatos tão diferentes que fica difícil muitas vezes explicar porque são todos considerados poemas. Nem vamos entrar na discussão da qualidade desses textos, que às vezes é um critério para que se aceite um texto como sendo um poema ou não (muitas vezes nem como textos são aceitos).

A função pode ser um critério que, aliado à forma, pode nos ajudar a classificar os textos em gêneros, mas também não resolve o problema da classificação. Para exemplificar, podemos pensar em uma carta. Uma carta prototípica normalmente começa com uma abertura em que o escritor cumprimenta o destinatário, tem um corpo onde o escritor manifesta suas ideias e um fechamento em que o escritor se despede do destinatário. Mas poderia não ter alguma dessas partes como a abertura ou o fechamento e mesmo assim, não deixaria de ser uma carta. Poderíamos, então, classificar o gênero carta com relação à função. Mas isso também não é tão simples quanto pode parecer. Uma carta em que é feito um convite não deixa de ser uma carta.

Como caracterizar, por exemplo, a função do gênero conversa telefônica? As coisas se complicam ainda mais se considerarmos os gêneros digitais. E-mail é um gênero? Um suporte? Um programa? Como caracterizar o texto das mensagens eletrônicas a que chamamos de e-mail? O mesmo podemos nos perguntar a respeito de site. A dificuldade em classificar textos pode ser facilmente verificada nas nossas tentativas de organizar aqueles que aparecem na Internet. O que é um blog? Um e-mail? Um chat? Hipertexto? São gêneros? São suportes? Como se caracterizam? A que “pacote” pertencem? [...]

Estamos criando uma nova camisa de força. Sai a gramática tradicional e entra o gênero textual. A gramática tradicional era o foco do ensino de Português. Depois de muitos anos de estudos e de pesquisas, verificou-se que ter o ensino da nomenclatura tradicional como prioridade não ajudava o estudante a se tornar um bom leitor e um bom escritor. Esse é um consenso, pelo menos nas universidades, e os professores já estão se convencendo disso. Mas, e agora, o que ensinar nas aulas de Português? Não tendo mais a gramática tradicional como guia para o ensino, os professores de Português ficaram perdidos. Ensinar o quê? Ensinar a ler e a escrever bem. Mas como? É aí que entra o gênero textual como salvador da pátria.

Não temos nada contra os gêneros, muito pelo contrário. Defendemos ideia do trabalho com gêneros textuais e, por isso mesmo, estamos preocupados em fazer com que ela não seja mal compreendida. Não podemos entender que agora vamos ensinar nossos alunos a ler e produzir diferentes gêneros textuais fora de qualquer situação comunicativa. Gênero não deve ser matéria a ser dada ou

conteúdo a ser cumprido. Nossos alunos não precisam ficar classificando textos em gêneros nem saber de cor as características de todos os gêneros textuais – isso nem seria possível, dada a quantidade imensa de gêneros textuais existente e a grande variação que há em cada gênero.

A ideia de trabalhar com os gêneros na escola surgiu da necessidade de trazermos o contexto, ou seja, a situação de produção e recepção daquele texto, para a sala de aula. Quem escreve precisa saber para quem está escrevendo, o que quer dizer e com que objetivo está escrevendo. Muitas vezes, entender um texto isoladamente, julgar a qualidade do texto fora do contexto em que ele foi produzido e da situação na qual ele será lido é quase impossível.

VEREDAS ON LINE – ENSINO – 2/2007, P. 78-86 – PPG LINGÜÍSTICA/UFJF – JUIZ DE FORA - ISSN 1982-2243  
[www.ufjf.br/revistaveredas/files/2009/12/artigo051.pdf](http://www.ufjf.br/revistaveredas/files/2009/12/artigo051.pdf)

16. O texto Gêneros Textuais na Escola reflete sobre um modelo de aula de língua portuguesa que vem sendo defendido na atualidade. É comum vermos em livros didáticos, inclusive de outras disciplinas que não o português, vários tipos de textos e até mesmo a solicitação de produção desses textos, no entanto, sabemos que mesmo assim a escrita é um desafio para alunos da educação básica. Sobre isso, a autora defende o uso de gêneros por:

Marque a alternativa correta.

- (A) Por serem pacotes muito bem delimitados e com características claras e pouco variáveis.
- (B) Por ensinarem a trabalhar com poema e poesia, deixando desta forma clara as suas características e funções para a compreensão da leitura.
- (C) Por trabalhar o texto quanto à função e não apenas pela forma que possuem.
- (D) Por excluir do ensino de língua portuguesa a gramática normativa, uma vez que a mesma não ajudava ao estudante a ser um bom leitor ou escritor.
- (E) Os Gêneros textuais segundo a autora não possui relevância educacional, apenas a gramática normativa.

17. O texto “Gêneros textuais na escola” possui uma marca de autoria revelada na argumentação. Dentre os recursos estilísticos/semântico-sintático podemos destacar, exceto:

- (A) O uso de sinais de pontuação excessivo, principalmente a interrogação, que ao mesmo tempo em que questiona, busca uma reflexão acerca do problema a ser questionado.
- (B) O Uso da expressão conotativa “estamos em uma camisa de força” para exemplificar a retirada da gramática pela inserção dos gêneros pela academia.

(C) A utilização dos substantivos professores e pesquisadores, para buscar um argumento de autoridade que justifique a escolha do tema pela autora.

(D) O uso de discurso direto livre, o que viabiliza uma opinião acerca do tema, no ponto de vista de outra pessoa.

(E) Um jogo de argumentos fundamentado através da negativa.

18. Assinale a alternativa correta quanto a classificação do termo analisado.

- (A) O termo ela no fragmento (ela não seja mal compreendida) do parágrafo 6 do texto é um pronome pessoal e substitui um nome que está fora do texto.
- (B) O termo ela no fragmento (ela não seja mal compreendida) do parágrafo 6 do texto é um pronome referencial catafórico e se refere a um elemento do texto que aparece com a mesma função em outro parágrafo.
- (C) O termo ela no fragmento (ela não seja mal compreendida) do parágrafo 6 do texto é um elemento de coesão anafórico que se refere ao nome ideia.
- (D) O termo ela no fragmento (ela não seja mal compreendida) se refere a coesão textual e por isso deixa de ser pronome.
- (E) O termo ela no fragmento não é pronome é uma palavra substantivada que mudou de classe gramatical.

19. Na frase: “Luís e Márcio trabalham juntos num escritório de advocacia. Este dedica-se a causas criminais, aquele a questões tributárias.”  
(Vilela, Koch,2001:482)

Marque a alternativa correta em relação ao uso dos pronomes.

- (A) A colocação dos pronomes está correta, pois eles se referem aos nomes Marcio e Luis, no entanto, o período encontra-se incoerente, pois não é possível dizer com certeza quem é Marcio e quem é Luis na oração.
- (B) A colocação está incorreta, uma vez que os pronomes usados deveriam ser este para Marcio e esse para Luis.
- (C) A colocação pronominal está correta e se refere este a Luis e aquele a Márcio.
- (D) A colocação pronominal segue a regra dos dois termos do pronome e se refere este a Márcio e aquele Luis.
- (E) Os pronomes este e aquele são demonstrativo e não devem ser usado para pessoas

20. Marque a alternativa correta quanto à regência verbal das frases.

- (A) Somos em vinte. A regência está correta, pois a gramática afirma que quando houver numeral deverá vir precedido de preposição.

(B) Assisti ao filme e gostei dele. A regência está correta, pois não se deve dar um único complemento a palavra de regências diferentes.

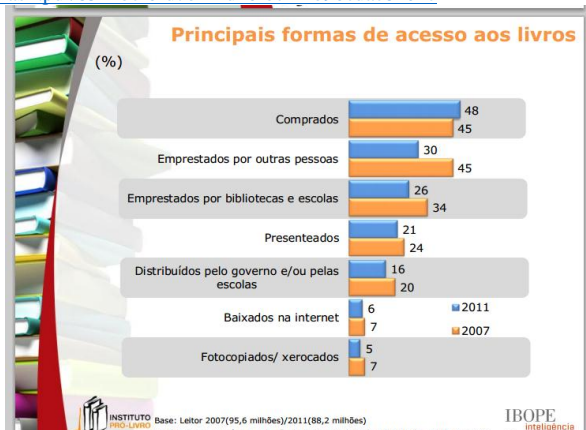
(C) Assisti e gostei do filme. A regência está correta pois o verbo gostar exige uma preposição de, formando desta forma de+o (filme) =do.

(D) A pesquisa que me refiro foi desenvolvida na Itália. A regência está correta pois o verbo preferir possui regência facultativa podendo ser usado também a forma A pesquisa a que me refiro foi desenvolvida na Itália.

(E) Vou na escola. A regência do verbo ir exige a preposição em. Neste caso teríamos quem vai em algum lugar.

21. Observe o gráfico retirado do IBOPE – 2011 sobre o perfil de leitores do Brasil, as perguntas eram direcionadas ao público de 5 anos ou mais.

<http://www.cultura.gov.br/documents/10883/38605/Retratos-da-leitura-no-Brasil.pdf/8524bcf0-d7b4-4d16-bc42-b90edac8104c>



Sobre o recorte do gráfico escolhido é possível afirmar, exceto:

(A) O gráfico é um gênero textual muito presente em vários tipos de textos sendo assim é correto afirmar que o gráfico apresentado possui linguagem verbal e não verbal e foi veiculado em um meio pertinente ao gênero.

(B) O Gráfico apresentado possui informações apenas no eixo da horizontal e essas informações se referem em porcentagem.

(C) Pelas informações do gráfico podemos afirmar que a forma que os brasileiros adquirem livros é através da compra desde 2007 a 2011, época da pesquisa.

(D) Podemos afirmar que os dados de 2007 quanto as informações sobre compra e empréstimos de livros coincidem em 45% dos entrevistados.

(E) O gráfico, embora esteja bem feito, não deixa clara a pergunta geratriz da informação, sendo desta forma impossível sua interpretabilidade e informatividade.

22. Ao lermos um texto podemos constatar que o verdadeiro sentido de uma palavra depende do contexto linguístico em que é empregada. A palavra isoladamente

não possui nenhum significado preciso. É evidente que ela tem um sentido principal. Mas será que essa palavra possui apenas esse sentido? Desta forma colocamos um trecho já muito visto em provas e em jornais. De acordo com o seu conhecimento marque a alternativa que justifica o uso de palavras semelhantes neste contexto:

Antes de absolver o réu o juiz absorveu toda jurisprudência criminal brasileira.

As palavras grifadas são:

(A) homônimas e possuem o mesmo som e grafia e significado diferente, dando prejuízo de interpretação em caso de serem trocadas.

(B) sinônimas e poderiam ser substituídas uma pela outra sem o desperdício de significado.

(C) antônimas e possuem sentido inverso de oposição.

(D) parônimas e estabelece entre as duas palavras uma relação de significados diferentes, mas que são muito parecidas na pronúncia e na escrita

(E) homógrafas pois possuem são iguais na pronúncia e diferentes na escrita.

Texto para as questões 23 a 24:

O Que Swingnifica Isso?

Arnaldo Antunes

perguntou pro professor  
 perguntou para o carteiro  
 perguntou para o doutor  
 perguntou pro mundo inteiro  
 perguntou para a vizinha  
 perguntou para o porteiro  
 e quando ficou sozinha  
 perguntou para o espelho  
 o que signfinca isso?  
 o que swingnifica isso?  
 o que signifixa isso?  
 o que swingnifica isso?  
 o presidente preside  
 o operário opera  
 o médico medica  
 o advogado advoga  
 o cobrador cobra  
 o procurador procura  
 o motorista motora  
 o costureiro costura  
 o que signfinca isso?  
 o que swingnifica isso?  
 o que signifixa isso?  
 o que swingnifica isso?  
 comentou com a sua mãe  
 que comentou com a mãe  
 da outra que contou para



- o seu pai que não sabia e perguntou pra sua tia o que significava isso?  
o que significa isso?  
o que significa isso?  
o que significa isso?  
o guarda guarda  
o jardineiro jardina  
o electricista eletrici\_\_\_a  
o faxineiro faxina  
o engenheiro engenha  
o músico musica  
o cozinheiro cozinha  
o economista economi\_\_\_\_\_a  
e o que significava isso?  
o que significa isso?  
o que significava isso?  
o que significa isso?

23. Com base na música de Arnaldo Antunes e seus conhecimentos de língua portuguesa e literatura marque a alternativa incorreta.

- (A) O Autor estabelece um jogo de palavras a partir da troca dos fonemas na palavra “significa”, esse jogo de palavras é fundamental para o uso da palavra como estética e arte e música.  
(B) O Autor faz uso de palavras no sentido conotativo da linguagem permitindo uma interpretação plurissignificativa.  
(C) O uso repetido do vocábulo “isso” é uma Aliteração, figura de som, utilizada para constituir a rima.  
(D) O texto-música faz um trocadilho com a preposição “para” na primeira estrofe ao usar pro professor e pro mundo inteiro, valendo-se da linguagem informal.  
(E) A regência correta do verbo perguntar seria “perguntei ao professor”.

24. No texto, propositalmente foram omitidas duas letras que causam dúvidas ortográficas, as palavras poderiam ser facilmente preenchidas:

- (A) Ambas devem ser completadas com a letra z .  
(B) Ambas devem ser completadas com a letra s .  
(C) A primeira recebe z e a segunda s.  
(D) A primeira recebe s e a segunda z.  
(E) O verbo eletriza não existe deixando a palavra incorreta do ponto de vista ortográfico.

25. Quanto as classificações das profissões temos, exceto.

- (A) A utilização de verbos no presente do indicativo, que neste caso está correto em toda a música.  
(B) A utilização de neologismo como em o electricista eletriza.

(C) Na frase: o motorista motora, o autor se valeu de uma forma verbal inexistente que neste caso deveria ser substituída por “o motorista dirige”.

(D) Os verbos nesse texto foram recursos literários para compor a rima, sendo portanto, permitido o uso de motora, engenha e eletriza, conjugações improváveis em língua portuguesa.

(E) As ações dos profissionais são colocadas em xeque pelo eu-lírico da música ao questionar “o que significa isso?”

### Conhecimentos Gerais e Atualidades (10) questões

26. “É natural a participação da indústria no PIB declinar nos países que atingiram um estágio de desenvolvimento avançado e nível de renda elevado. A queda é virtuosa por refletir os formidáveis ganhos de produtividade proporcionados pela indústria manufatureira contemporânea, principal vetor do progresso técnico. O Brasil ainda não apresenta essas condições. É um país de renda média com os transtornos de mudanças muito profundas na configuração produtiva e nas relações comerciais do mundo globalizado. Depois da estabilização dos anos 90, aceitou as balelas da integração financeira e da abertura comercial pura e simples e desprotegeu sua indústria avassalada pelo avanço competitivo da China.” Luiz Gonzaga Belluzzo - Revista Carta Capital

De acordo com o texto, é correto afirmar que:

- (A) Na década de 90, a política econômica neoliberal foi implantada no Brasil.  
(B) O Brasil é um país exportador de tecnologia industrial, por isso enfrenta a crise atual do setor.  
(C) O neoliberalismo no Brasil desenvolveu o setor industrial brasileiro além de prepará-lo para a concorrência chinesa.  
(D) O Brasil não está integrado no mundo globalizado, não sofrendo nenhuma influência das crises mundiais.  
(E) A produção industrial é o principal vetor do progresso técnico no Brasil.

27. “No dia 15 de março de 1985, há exatos 30 anos, um civil assumia a Presidência da República após 21 anos de ditadura liderada por militares. Na sequência da mais massiva campanha popular da história do país, a tão esperada transição acabou marcada pela tragédia. Eleito pelo Colégio Eleitoral, Tancredo Neves foi internado na véspera da posse, deixando para o vice, José Sarney, o cargo interino. Em 21 de abril, Tancredo morreu.” – Folha de São Paulo.

<http://www1.folha.uol.com.br/poder/2015/03/1602693-em-sua-fase-mais-longeva-democracia-completa-30-anos-com-novos-desafios.shtml>

O texto descreve:

- (A) a eleição direta de Tancredo Neves colocando fim na ditadura militar que durava 21 anos.
- (B) o início do regime militar no Brasil que perdurou por mais de duas décadas.
- (C) o início do processo de redemocratização no Brasil após a campanha das Diretas Já.
- (D) a eleição indireta de um civil, a morte de Tancredo e a volta dos militares ao poder.
- (E) eleição direta de Tancredo devido a plena democracia da época.

28. “Alagoas é uma terra de raízes profundas na História do Brasil. É berço de tradições heroicas e imortais, patrióticas e progressistas. É um manancial de poesia lírica e épica”. Octavio Brandão - Combates e Batalhas, Sobre a História de Alagoas é correto afirmar que:

- (A) Não houve influência da invasão holandesa na história de Alagoas, pois os batavos concentraram-se em Pernambuco.
- (B) O Quilombo dos Palmares foi um local de punição pública aos escravos fugidos dos engenhos, por isso tornou-se símbolo da luta negra pela liberdade.
- (C) A capitania de Alagoas, desde o início da colonização, destacou-se na produção de cana-de-açúcar, rivalizando com a Capitania de Pernambuco.
- (D) A produção canavieira é fundamental na construção histórica de Alagoas, consolidada como monocultura já no período colonial.
- (E) o sertão alagoano sempre foi um grande produtor de cana devido ao clima apropriado para a produção canavieira.

29. Analise as afirmativas sobre a história do Município de Cacimbinhas:

1. Antes da sua emancipação política, Cacimbinhas era povoado do município Arapiraca.
2. O comércio foi fundamental no processo de formação do município de Cacimbinhas.
3. José Gonzaga contribuiu decisivamente para o progresso da região e transformou Cacimbinhas em município em 1893.

Está(ão) correta(s) somente a(s) afirmativa(s):

- (A) 1, 2 e 3.
- (B) 2 e 3.
- (C) 2.
- (D) 3.
- (E) 1 e 3.

30. Sobre as características geográficas e econômicas do Município de Cacimbinhas, assinale a alternativa incorreta:

- (A) Cacimbinhas é um município de economia predominantemente industrial, com destaque no setor têxtil, devido à grande produção do algodão.
- (B) Cacimbinhas está inserida na Bacia Hidrográfica do Rio Traipu e seus afluentes, os riachos Sertãozinho e das Galinhas.
- (C) No relevo do município destacam-se as Serras do Pai Mané e Branca dos Lençóis.
- (D) O município integra a microrregião geográfica de Santana do Ipanema, no sertão de Alagoas.
- (E) Cacimbinhas apresenta a maior renda per capita de Alagoas.

31. “Brasil lidera a redução da pobreza extrema, segundo o Banco Mundial”

“O Brasil conseguiu praticamente eliminar a pobreza extrema e fez isso mais rápido que seus vizinhos. A afirmação é do Banco Mundial, que em seu último relatório ressalta que o número de brasileiros vivendo com menos de 2,5 dólares (cerca de 7,5 reais) por dia caiu de 10% para 4% entre 2001 e 2013. O estudo “Prosperidade Compartilhada e Erradicação da Pobreza na América Latina e Caribe” acrescenta que a renda de 60% dos brasileiros aumentou entre 1990 e 2009 e que o Brasil é um dos exemplos mais brilhantes de redução de pobreza na última década.” – El País

São fatos que contribuíram para da redução da pobreza do Brasil nas últimas décadas, exceto:

- (A) A estabilidade econômica, iniciada durante o mandato de Fernando Henrique Cardoso.
- (B) As políticas públicas como o Bolsa Família ou o Brasil sem Miséria.
- (C) O mercado de trabalho nacional, onde as taxas de emprego formal aumentaram 60%.
- (D) Evolução do salário mínimo, hoje de cerca de 260 dólares (788 reais).
- (E) A excelente qualidade nos serviços públicos como saúde e educação.

32. “Dados do relatório de *Índice de Vulnerabilidade Juvenil à Violência e Desigualdade Racial 2014* mostram que a população negra entre 12 anos e 29 anos é a principal vítima da violência. O estudo, divulgado, mostra que os estados onde o jovem negro corre mais risco de exposição à violência estão na Região Nordeste. Alagoas tem o maior coeficiente do Índice de Vulnerabilidade Juvenil (IVJ) – Violência e Desigualdade Racial, medido numa escala de 0 a 1.” **Michèlle Canes - Agência Brasil**  
Os dados do relatório indicam que:



- (A) Jovens são as principais vítimas da violência no Brasil e têm mais chances de serem assassinados, independentemente da cor ou etnia.
- (B) Em todos os estados brasileiros, os negros, que incluem pretos e pardos, com idade de 12 a 29 anos, correm menos risco de exposição à violência.
- (C) Os jovens negros estão mais vulneráveis que os brancos, na mesma faixa etária.
- (D) A cor da pele e o risco de exposição à violência não estão relacionados.
- (E) A vulnerabilidade da população negra está ligada a uma questão socioeconômica sem nenhuma relação histórica com o passado escravista do Brasil.

33. “A globalização é também, pelo mecanismo das trocas comerciais, a interdependência cada vez mais estreita das economias de numerosos países. O fluxo das exportações e das importações aumenta regularmente. Mas a globalização das trocas se refere sobretudo ao setor financeiro, porque a liberdade de circulação dos fluxos de dinheiro é total. E isto faz com que este setor domine, com grande vantagem a esfera da economia.” - O mercado contra o Estado, Ignacio Ramonet.

Marque a alternativa correta sobre o processo de globalização:

- (A) A estatização das empresas privadas é uma das grandes características da globalização.
- (B) As barreiras econômicas são fundamentais para a globalização.
- (C) A economia globalizada visa aumentar a circulação mundial de mercadorias.
- (D) Para o sucesso do mercado globalizado são necessárias regras econômicas impostas pelo estado.
- (E) O objetivo da globalização é transformar o mundo numa aldeia global, reduzindo o uso tecnologia.

34. Analise as proposições abaixo de acordo com a Lei Orgânica Municipal:

- 1) Compete ao município promover a proteção do patrimônio histórico-cultural local.
- 2) A estabilidade do servidor público será adquirida imediatamente após a aprovação em concurso público, sem a necessidade de avaliação de desempenho do servidor.
- 3) O vice-prefeito substituirá o prefeito somente em caso de doença.

Está(ão) correta(s) somente a(s) afirmativa(s):

- (A) 1 e 2.
- (B) 1.
- (C) 2.
- (D) 2 e 3.
- (E) 1, 2 e 3.

35. Observe a charge:



[http://blogdokayser.blogspot.com.br/2013\\_11\\_01\\_archive.html](http://blogdokayser.blogspot.com.br/2013_11_01_archive.html)

De acordo com a charge:

- (A) A liberação de agrotóxicos proibidos promoveria o desenvolvimento sustentável do agronegócio.
- (B) O uso de agrotóxicos é inócuo para a saúde da população.
- (C) A liberação de agrotóxicos proibidos seria positiva para a competitividade entre o agronegócio e o mercado funerário.
- (D) O uso de agrotóxico pode contaminar o solo e a água provocando sérios problemas de saúde para a população.
- (E) A agricultura familiar seria beneficiada com a liberação do uso de agrotóxicos proibidos.

**Matemática/Raciocínio Lógico (5) questões**

36. Qual o determinante de uma matriz de ordem 3, com os seguintes valores dos termos:

$a_{11}$	4	$a_{12}$	3	$a_{13}$	5
$a_{21}$	7	$a_{22}$	6	$a_{23}$	9
$a_{31}$	6	$a_{32}$	8	$a_{33}$	11

- (A) 6
- (B) 7
- (C) 8
- (D) 9
- (E) 11

37. Se o  $\log(2) = 0,301029996$  e  $\log(3) = 0,477121255$ , na base 10, somando-se ambos, teremos como resultado o logaritmo de qual número?

- (A)  $3^2$
- (B) 5
- (C) 6
- (D)  $2/3$
- (E) 8

38. Calcule o valor de X na equação:  $18X - 11 = 9 - 12X$



- (A) 1/8
- (B) 1/5
- (C) 3/4
- (D) 2/3
- (E) 1/2

39. Em determinada região a bandeirada do táxi tem o valor de R\$ 9,00 e de R\$ 1,80 por quilômetro percorrido. Sabendo-se que o valor total da corrida é calculado em função do número de quilômetros rodados, calcule o preço a ser pago por uma corrida em que se percorreu 20 km.

- (A) R\$ 40,00
- (B) R\$ 45,00
- (C) R\$ 50,00
- (D) R\$ 52,00
- (E) R\$ 55,00

40. Todas as afirmações a seguir foram feitas referente a chegada de participantes de uma prova de motovelocidade. Todas as afirmações são verdadeiras.

- André chegou antes de Chico e depois do Zé.
- André chegou antes de Luís que chegou antes de Chico, mas somente se Chico chegou depois do Zé.
- Jonas não chegou junto com Luís, mas somente se Chico chegou junto com André.

Assim temos:

- (A) André chegou antes de Jonas e depois de Zé e junto com Chico
- (B) Chico chegou antes de Zé, depois de Luís e antes de André
- (C) Chico chegou depois de Luís e depois de Jonas e junto com Zé
- (D) Luís chegou antes de Zé, depois de André e junto com Jonas
- (E) Jonas chegou antes de Chico, depois de Zé e junto com Luís