

### Conhecimentos Específicos (15) questões

01. A função básica do sistema circulatório é a de levar material nutritivo e oxigênio às células. Assim o sangue circulante transporta material nutritivo absorvido pela digestão a todas as partes do organismo. Da mesma forma, o oxigênio que é incorporado ao sangue, quando este circula pelos pulmões, será levado a todas as células. Além desta função primordial, o sangue circulante transporta também os produtos residuais do metabolismo celular, desde o local onde foram produzidos até os órgãos encarregados de eliminá-los.

Tendo o texto como referência inicial, julgue os próximos itens, relativos ao Sistema Circulatório.

I – Podemos concluir que o sistema circulatório tem como um dos seus constituintes o sistema sanguífero cujos componentes são os vasos condutores de sangue e o coração.

II – Podemos afirmar que o sistema linfático é formado pelos vasos condutores da linfa, órgãos linfóides e valvas endocárdicas.

III – O coração órgão central do sistema circulatório tem a forma aproximada de um cone truncado, apresentando uma base, um ápice e 2 faces a esternocostal e a ventricular.

IV – A circulação é a passagem do sangue através do coração e dos vasos. E existem 5 tipos de circulação, a circulação pulmonar, circulação sistêmica, circulação arterial, circulação colateral e circulação portal.

Estão certos apenas os itens:

- (A) I e II.
- (B) I e IV.
- (C) II e III.
- (D) I e III.
- (E) Todos os itens estão corretos.

02. Segundo a Organização Mundial de Saúde, doença transmissível é aquela determinada por agente infeccioso específico ou por seus produtos metabólicos, e que resulta da transmissão desse agente ou de seus produtos, de um reservatório para um hospedeiro susceptível, de forma direta ou indireta.

Tendo o texto como referência inicial, julgue os próximos itens, relativos a doenças transmissíveis.

I – Podemos considerar que os únicos reservatórios das diferentes patologias são o homem e o animal.

II – Podemos classificar as doenças transmissíveis em doenças infecciosas bacterianas, doenças infecciosas por espiroquetas, doenças infecciosas micóticas, doenças infecciosas por protozoários e doenças virais.

III - Podemos afirmar que a Sífilis é uma doença infecciosa bacteriana.

IV - Afim de se evitar a disseminação das doenças no ambiente hospitalar existem quatro tipos de isolamentos. Entre eles o isolamento entérico usado na Febre Tifóide, Cólera, Salmonelas.

Estão certos apenas os itens:

- (A) I e III.
- (B) I e II.
- (C) III e IV.
- (D) II e IV.
- (E) I e IV

03. Com relação a INSPEÇÃO E PALPAÇÃO DA PELE, assinale a alternativa INCORRETA:

(A) O abcesso é uma lesão de conteúdo líquido existindo coleção de pus na pele ou tecido subcutâneo; havendo dor e calor.

(B) O edema é o aumento da espessura, depressível. Resulta do acúmulo de líquido na derme e/ ou hipoderme.

(C) A Fístula é a perda linear da epiderme, no contorno de orifícios naturais ou em áreas de dobras da pele.

(D) O tumor é uma lesão de conteúdo sólido, elevada ou não, maior que 3 cm.

(E) Os elementos observados na pele são coloração, integridade, umidade, textura, espessura, temperatura, elasticidade, mobilidade, turgor, sensibilidade e lesões elementares.

04. Os sinais vitais fazem parte da base de dados que a equipe de enfermagem coleta durante a avaliação. A faixa aceitável média para adultos de temperatura Oral / Timpânica; Retal e Axiliar respectivamente são:

- (A) 37°C; 37,5 °C e 36,5°C
- (B) 37,5°C; 37 °C e 36,5°C
- (C) 36,5°C; 37 °C e 37,5°C
- (D) 37,5°C; 37 °C e 36,0°C
- (E) 36, 5°C, 37,5°C e 36,5°C

05. No controle de infecção hospitalar, a equipe de enfermagem interfere para evitar que a infecção se desenvolva. Quando um paciente adquire uma infecção, a equipe precisa estar atenta aos seus sinais e sintomas e tomar as devidas providências para evitar que outros pacientes venham a se contaminar.

Tendo o texto como referência inicial, julgue os próximos itens, relativos à Porta de Saída das infecções.

I - Pele e Membrana das Mucosas – A pele pode ser considerada um portal de saída porque qualquer rachadura na sua integridade e na membrana das mucosas pode permitir a saída dos patógenos do corpo.

II – Trato Respiratório –Os patógenos que infectam o trato respiratório, como o *Plasmodiumfalciparum*,



podem ser liberados do corpo quando uma pessoa infectada espirra, tosse, fala ou mesmo respira.

III –Trato Urinário – Normalmente a urina é estéril, no entanto, quando um paciente apresenta uma infecção no trato urinário, os microrganismos saem durante o ato de urinar ou através de desvios urinários, como ileostomias e drenos suprapúbicos.

IV –Trato Reprodutivo – Organismos como *Neisseriagonorrhoeae* o vírus da imunodeficiência humana (HIV) podem ser expelidos através do canal uretral do homem ou do canal vaginal da mulher. No homem, o sêmen pode ser o veículo dos patógenos. A secreção e o líquido vaginal do canal vaginal da mulher podem conter patógenos.

Está(ão) correta(s):

- (A) I e II somente.
- (B) II e IV somente.
- (C) I, III e IV somente.
- (D) I, II e III somente.
- (E) I e IV somente.

06. São os utilizados em procedimentos invasivos e que penetram nos tecidos subepiteliais, no sistema vascular e em qualquer órgão isento de flora microbiana própria.

Esta é a descrição de:

- (A) Artigos semicríticos.
- (B) Artigos críticos.
- (C) Artigos Acríticos.
- (D) Artigos não críticos.
- (E) Artigos para procedimentos.

07. Analise todas as alternativas que se apresenta e assinale com V para as verdadeiras e com F para as falsas em relação à Assistência de enfermagem ao paciente com Insuficiência Cardíaca Congestiva (ICC).

( ) Manter o cliente confortável no leito, empregando um decúbito ortopneúico; flexibilizar a visita de familiares. A diminuição da ansiedade e da angústia contribui para redução da Frequência Cardíaca e da Frequência Respiratória.

( ) A administração de corticosteroides seguindo a prescrição médica, não diminui o processo inflamatório quando a causa é infecciosa.

( ) Avaliar e registrar o nível de consciência no decorrer do dia. A hipóxia causada pela diminuição do Débito Cardíaco poderá acometer o sistema nervoso.

( ) Medir perímetro abdominal e temperatura axilar diariamente.

( ) Uma posição favorável à respiração promove aumento da eficiência da relação ventilação-perfusão, melhorando a oxigenação do sangue.

Assinale a sequência correta.

- (A) V – F – F – F – V.
- (B) V – V – F – V – V.
- (C) V – F – V – F – V.
- (D) V – V – F – V – F.
- (E) V – V – F – F – V.

08. Em relação às alternativas abaixo, é correto afirmar em relação à Avaliação da Tosse na Assistência de Enfermagem no controle das infecções respiratórias Agudas (IRA), EXCETO:

- (A) As infecções respiratórias agudas (IRA) são uma causa comum de morbidade na faixa etária pediátrica, sendo a pneumonia a forma mais séria de todas as IRA. Embora a frequência anual de IRA nos primeiros anos de vida seja uniforme em todo o mundo (de quatro a oito episódios anuais nos primeiros 5 anos de vida), a incidência de pneumonia é de cinco a 10 vezes maior nos países em desenvolvimento do que nos países desenvolvidos.
- (B) A tosse seca e curta é resultante de nervosismo, infecções viróticas, insuficiência cardíaca, congestiva e carcinoma brônquico.
- (C) Crônica / Produtiva é frequente na doença broncopulmonar.
- (D) Dolorosa indica comprometimento da pleura e/ou enfermidade da caixa torácica.
- (E) Intensa e que muda conforme a posição é resultante de irritação das vias aéreas superiores.

09. Qual das afirmações abaixo sobre a Sondagem Nasogástrica (SNG) é falsa?

- (A) A Sonda Nasogástrica deve permanecer sempre fechada.
- (B) Esse procedimento é utilizado para remoção do conteúdo gástrico, coleta de material para exame, alívio das distensões abdominais e introdução de alimentos e drogas no estômago.
- (C) A Sondagem nasogástrica é o processo de introdução de sonda através do orifício nasal até a cavidade gástrica;
- (D) A posição para executar a passagem desta sonda no paciente deve ser de Fowler, se possível com a cabeça ligeiramente inclinada para frente, caso ele não possa sentar-se ou ter a cabeça elevada, mantê-lo em decúbito dorsal, lateralizando a cabeça inclinada para frente.
- (E) A Sonda Nasogástrica deve permanecer aberta.

10. Posicionamento utilizado em situações de hipotensão, algumas cirurgias da região pélvica ou em indivíduos portadores de patologias vasculares, como tromboflebites e insuficiência vascular crônica. O cliente deve permanecer em decúbito dorsal, mantendo a cabeceira da cama mais baixa em relação ao corpo.



Nessa posição, os membros inferiores devem ser elevados de maneira que permaneçam estendidos. Não deve ocorrer, em nenhum momento, o posicionamento de travesseiros ou do próprio ângulo da cama na região poplíteia, visto que esta conduta pode, em alguns casos, comprometer o retorno venoso.

Esta é a descrição de:

- (A) Decúbito ventral ou Pronação.
- (B) Posição de Trendelenburg.
- (C) Posição de litotomia.
- (D) Posição de Proclive.
- (E) Decúbito dorsal ou supina.

11. O controle ou balanço hídrico, como também é chamado, exige conhecimento da enfermagem sobre os fatores que influenciam as perdas líquidas, o volume eliminado, assim como a distribuição dos líquidos no organismo. É preciso controlar, por meio de anotações e observações, todos os líquidos que entram e saem do organismo.

Em relação às alternativas abaixo, é correto afirmar, EXCETO:

- (A) Normalmente entra água no organismo por meio de chás, sucos, leite, hidratação venosa, hemotransfusão, alimentos.
- (B) É pela urina que o organismo libera o excesso ureia, de creatinina, de ácido úrico, de amoníaco e de cloreto de sódio.
- (C) A anotação de enfermagem consiste em um importante meio de comunicação para a equipe. No âmbito hospitalar, por exemplo, ela compreende o registro da evolução do paciente durante a internação hospitalar, abrange diversos aspectos (subjetivos: sentimentos e emoções manifestadas pelo paciente; e objetivos: dados clínicos do paciente) e respalda ética e legalmente o profissional responsável pelo cuidado, uma vez que oferece informações referentes à assistência prestada pela equipe de enfermagem. Neste contexto a enfermagem também é responsável pelo registro do balanço hídrico do paciente.
- (D) O excesso de uréia no corpo causa dor, bem como e excesso de amoníaco e cloreto de sódio causam sonolência e incosciência respectivamente.
- (E) A quantidade normal de urina eliminada é entre 1.000 e 1.500ml. Esse volume pode variar de acordo com o tempo, com a ingestão de líquidos e com a ação dos alimentos.

### **Texto para as questões 12 e 13.**

A administração de medicamentos é entendida como um cuidado de enfermagem, cabendo a enfermeiros,

técnicos e auxiliares de enfermagem assistirem ao cliente no que diz respeito à terapia medicamentosa. É um cuidado que, em geral, depende da prescrição médica, mas nem por isso isenta a responsabilidade de quem prepara e administra os medicamentos. Os medicamentos podem ser administrados de várias formas, dependendo da indicação e do tempo de ação pretendido.

Analise a alternativa a seguir:

12. A administração de medicamento por esta via faz com que o líquido seja absorvido lentamente, prolongando assim seus efeitos. Essa via não pode ser usada quando o cliente tem doença vascular oclusiva e má perfusão tecidual, pois a circulação periférica diminuída retarda a absorção da medicação.

Esta é a descrição da administração de medicação por via:

- (A) Subcutânea (SC).
- (B) Intradérmica (ID).
- (C) Ventro glútea ou glútea ventral (VG ou Hochstetter).
- (D) Intramuscular (IM).
- (E) Endovenosa

13. Em uma prescrição médica de Gentamicina 30mg IM de 12/12h. No hospital temos Gentamicina 120mg/2mL, quanto administrar?

- (A) Administrar 0,6mL.
- (B) Administrar 0,5mL.
- (C) Administrar 0,25mL.
- (D) Administrar 1,0mL.
- (E) Administrar 0,05mL.

14. Os exames são solicitados para auxiliar no diagnóstico médico, mas nunca dispensando a anamnese e o exame físico. Os recursos diagnósticos fornecem uma maior precisão, rigor e segurança diagnóstica, como também permitem melhor controle da evolução do paciente.

A equipe de enfermagem geralmente auxilia na coleta junto ao cliente quando internado em uma unidade hospitalar na coleta destes materiais.

Tendo o texto como referência inicial, julgue a questão abaixo:

O cliente J.A.S de 67 anos internado há quatro dias na clínica médica do Hospital A, tem referido dores abdominais frequentes, buscando diagnóstico, o médico solicita os seguintes exames de urina: 1. Clearance de Creatinina, 2. Glicosúria e 3. Proteinúria; a equipe de enfermagem deve:

I – Coletar urina deste cliente de 24h.

II –Orientar que seja desprezada a primeira urina da manhã e, a partir deste momento, guardar toda a urina em frascos de 2 litros na geladeira do setor próprio para este fim.

III –Terminar a coleta após a primeira micção da manhã do dia seguinte, ao completar 24horas.

IV –Enviar ao laboratório toda urina ou uma amostra da urina; neste caso, misturar toda urina, coletar uma amostra de 20 ml e anotar na etiqueta o volume total de 24horas.

V – Para o exame de Clearance de Creatinina, ao completar 24 horas, colher amostra de sangue e enviá-la junto com o frasco de urina e com os dados de peso e altura do paciente. Quando o exame é realizado diariamente, não há necessidade de nova coleta de sangue.

Estão certos apenas os itens:

- (A) I, II e IV.
- (B) I, III e V.
- (C) II e III e IV.
- (D) I, III e IV.
- (E) Todos os itens estão corretos.

15. O Código de Ética dos Profissionais de Enfermagem leva em consideração a necessidade e o direito de assistência em enfermagem da população, os interesses do profissional e de sua organização. Está centrado na pessoa, família e coletividade e pressupõe que os trabalhadores de enfermagem estejam aliados aos usuários na luta por uma assistência sem riscos e danos e acessível a toda população.

As penalidades a serem impostas pelos Conselhos Federal e Regional de Enfermagem, conforme o que determina o art. 118, da Lei nº 5.905, de 12 de julho de 1973, são as seguintes: EXCETO:

- (A) Advertência verbal.
- (B) Censura e Suspensão do Exercício Profissional.
- (C) Cassação do direito ao exercício profissional.
- (D) Disciplina de dois anos em caso de morte súbita por negligência de prescrição médica.
- (E) Multa

## Língua Portuguesa (10) questões

### Texto para as questões 16 e 17

Gêneros textuais na escola

Carla Viana Coscarelli (FALE / UFMG)

Gêneros textuais têm sido foco de muita atenção por parte de pesquisadores e professores e é muito comum que sejam tratados como pacotes muito bem delimitados e com características claras e pouco variáveis. Parte-se muitas vezes do pressuposto de que

cada gênero é bem definido, possuindo, portanto, um formato a ser seguido.

Há muito em comum entre textos que, prototipicamente, pertencem a um mesmo gênero, mas nem todo texto é um exemplar prototípico de um determinado gênero. Sobre o gênero poema, por exemplo, há tantos poemas, de tantos tipos, com formas e formatos tão diferentes que fica difícil muitas vezes explicar porque são todos considerados poemas. Nem vamos entrar na discussão da qualidade desses textos, que às vezes é um critério para que se aceite um texto como sendo um poema ou não (muitas vezes nem como textos são aceitos).

A função pode ser um critério que, aliado à forma, pode nos ajudar a classificar os textos em gêneros, mas também não resolve o problema da classificação. Para exemplificar, podemos pensar em uma carta. Uma carta prototípica normalmente começa com uma abertura em que o escritor cumprimenta o destinatário, tem um corpo onde o escritor manifesta suas ideias e um fechamento em que o escritor se despede do destinatário. Mas poderia não ter alguma dessas partes como a abertura ou o fechamento e mesmo assim, não deixaria de ser uma carta. Poderíamos, então, classificar o gênero carta com relação à função. Mas isso também não é tão simples quanto pode parecer. Uma carta em que é feito um convite não deixa de ser uma carta.

Como caracterizar, por exemplo, a função do gênero conversa telefônica? As coisas se complicam ainda mais se considerarmos os gêneros digitais. E-mail é um gênero? Um suporte? Um programa? Como caracterizar o texto das mensagens eletrônicas a que chamamos de e-mail? O mesmo podemos nos perguntar a respeito de site. A dificuldade em classificar textos pode ser facilmente verificada nas nossas tentativas de organizar aqueles que aparecem na Internet. O que é um blog? Um e-mail? Um chat? Hipertexto? São gêneros? São suportes? Como se caracterizam? A que “pacote” pertencem? [...]

Estamos criando uma nova camisa de força. Sai a gramática tradicional e entra o gênero textual. A gramática tradicional era o foco do ensino de Português. Depois de muitos anos de estudos e de pesquisas, verificou-se que ter o ensino da nomenclatura tradicional como prioridade não ajudava o estudante a se tornar um bom leitor e um bom escritor. Esse é um consenso, pelo menos nas universidades, e os professores já estão se convencendo disso. Mas, e agora, o que ensinar nas aulas de Português? Não tendo mais a gramática tradicional como guia para o ensino, os professores de Português ficaram perdidos. Ensinar o quê? Ensinar a ler e a escrever bem. Mas como? É aí que entra o gênero textual como salvador da pátria.

Não temos nada contra os gêneros, muito pelo contrário. Defendemos ideia do trabalho com gêneros textuais e, por isso mesmo, estamos preocupados em fazer com que ela não seja mal compreendida. Não podemos entender que agora vamos ensinar nossos alunos a ler e produzir diferentes gêneros textuais fora de qualquer situação comunicativa. Gênero não deve ser matéria a ser dada ou conteúdo a ser cumprido. Nossos alunos não precisam ficar classificando textos em gêneros nem saber de cor as características de todos os gêneros textuais – isso nem seria possível, dada a quantidade imensa de gêneros textuais existente e a grande variação que há em cada gênero.

A ideia de trabalhar com os gêneros na escola surgiu da necessidade de trazermos o contexto, ou seja, a situação de produção e recepção daquele texto, para a sala de aula. Quem escreve precisa saber para quem está escrevendo, o que quer dizer e com que objetivo está escrevendo. Muitas vezes, entender um texto isoladamente, julgar a qualidade do texto fora do contexto em que ele foi produzido e da situação na qual ele será lido é quase impossível.

VEREDAS ON LINE – ENSINO – 2/2007, P. 78-86 – PPG LINGÜÍSTICA/UFJF – JUIZ DE FORA - ISSN 1982-2243  
[www.ufjf.br/revistaveredas/files/2009/12/artigo051.pdf](http://www.ufjf.br/revistaveredas/files/2009/12/artigo051.pdf)

16. O texto Gêneros Textuais na Escola reflete sobre um modelo de aula de língua portuguesa que vem sendo defendido na atualidade. É comum vermos em livros didáticos, inclusive de outras disciplinas que não o português, vários tipos de textos e até mesmo a solicitação de produção desses textos, no entanto, sabemos que mesmo assim a escrita é um desafio para alunos da educação básica. Sobre isso, a autora defende o uso de gêneros por:

Marque a alternativa correta.

- (A) Por serem pacotes muito bem delimitados e com características claras e pouco variáveis.
- (B) Por ensinarem a trabalhar com poema e poesia, deixando desta forma clara as suas características e funções para a compreensão da leitura.
- (C) Por trabalhar o texto quanto à função e não apenas pela forma que possuem.
- (D) Por excluir do ensino de língua portuguesa a gramática normativa, uma vez que a mesma não ajudava ao estudante a ser um bom leitor ou escritor.
- (E) Os Gêneros textuais segundo a autora não possui relevância educacional, apenas a gramática normativa.

17. O texto “Gêneros textuais na escola” possui uma marca de autoria revelada na argumentação. Dentre os recursos estilísticos/semântico-sintático podemos destacar, exceto:

(A) O uso de sinais de pontuação excessivo, principalmente a interrogação, que ao mesmo tempo em que questiona, busca uma reflexão acerca do problema a ser questionado.

(B) O Uso da expressão conotativa “estamos em uma camisa de força” para exemplificar a retirada da gramática pela inserção dos gêneros pela academia.

(C) A utilização dos substantivos professores e pesquisadores, para buscar um argumento de autoridade que justifique a escolha do tema pela autora.

(D) O uso de discurso direto livre, o que viabiliza uma opinião acerca do tema, no ponto de vista de outra pessoa.

(E) Um jogo de argumentos fundamentado através da negativa.

18. Assinale a alternativa correta quanto a classificação do termo analisado.

(A) O termo ela no fragmento (ela não seja mal compreendida) do parágrafo 6 do texto é um pronome pessoal e substitui um nome que está fora do texto.

(B) O termo ela no fragmento (ela não seja mal compreendida) do parágrafo 6 do texto é um pronome referencial catafórico e se refere a um elemento do texto que aparece com a mesma função em outro parágrafo.

(C) O termo ela no fragmento (ela não seja mal compreendida) do parágrafo 6 do texto é um elemento de coesão anafórico que se refere ao nome ideia.

(D) O termo ela no fragmento (ela não seja mal compreendida) se refere a coesão textual e por isso deixa de ser pronome.

(E) O termo ela no fragmento não é pronome é uma palavra substantivada que mudou de classe gramatical.

19. Na frase: “Luís e Márcio trabalham juntos num escritório de advocacia. Este dedica-se a causas criminais, aquele a questões tributárias.”

(Vilela, Koch, 2001:482)

Marque a alternativa correta em relação ao uso dos pronomes.

(A) A colocação dos pronomes está correta, pois eles se referem aos nomes Marcio e Luis, no entanto, o período encontra-se incoerente, pois não é possível dizer com certeza quem é Marcio e quem é Luis na oração.

(B) A colocação está incorreta, uma vez que os pronomes usados deveriam ser este para Marcio e esse para Luis.

(C) A colocação pronominal está correta e se refere este a Luis e aquele a Márcio.

(D) A colocação pronominal segue a regra dos dois termos do pronome e se refere este a Márcio e aquele Luis.

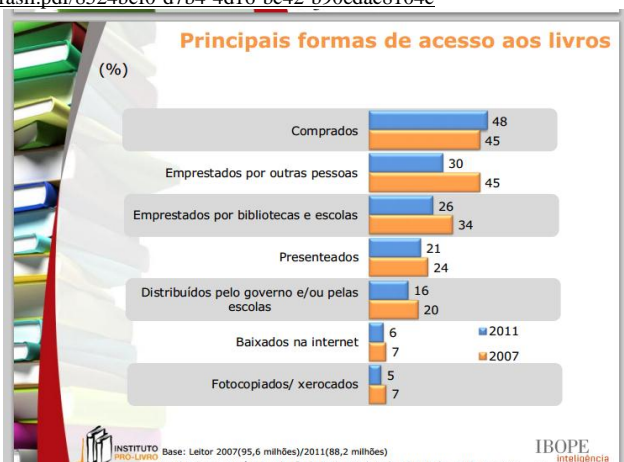
(E) Os pronomes este e aquele são demonstrativo e não devem ser usado para pessoas

20. Marque a alternativa correta quanto à regência verbal das frases.

- (A) Somos em vinte. A regência está correta, pois a gramática afirma que quando houver numeral deverá vir precedido de preposição.  
 (B) Assisti ao filme e gostei dele. A regência está correta, pois não se deve dar um único complemento a palavra de regências diferentes.  
 (C) Assisti e gostei do filme. A regência está correta pois o verbo gostar exige uma preposição de, formando desta forma de+o (filme) =do.  
 (D) A pesquisa que me refiro foi desenvolvida na Itália. A regência está correta pois o verbo preferir possui regência facultativa podendo ser usado também a forma A pesquisa a que me refiro foi desenvolvida na Itália.  
 (E) Vou na escola. A regência do verbo ir exige a preposição em. Neste caso teríamos quem vai em algum lugar.

21. Observe o gráfico retirado do IBOPE – 2011 sobre o perfil de leitores do Brasil, as perguntas eram direcionadas ao público de 5 anos ou mais.

<http://www.cultura.gov.br/documents/10883/38605/Retratos-da-leitura-no-Brasil.pdf/8524bcf0-d7b4-4d16-bc42-b90edac8104c>



Sobre o recorte do gráfico escolhido é possível afirmar, exceto:

- (A) O gráfico é um gênero textual muito presente em vários tipos de textos sendo assim é correto afirmar que o gráfico apresentado possui linguagem verbal e não verbal e foi veiculado em um meio pertinente ao gênero.  
 (B) O Gráfico apresentado possui informações apenas no eixo da horizontal e essas informações se referem em porcentagem.  
 (C) Pelas informações do gráfico podemos afirmar que a forma que os brasileiros adquirem livros é através da compra desde 2007 a 2011, época da pesquisa.  
 (D) Podemos afirmar que os dados de 2007 quanto as informações sobre compra e empréstimos de livros coincidem em 45% dos entrevistados.

(E) O gráfico, embora esteja bem feito, não deixa clara a pergunta geratriz da informação, sendo desta forma impossível sua interpretabilidade e informatividade.

22. Ao lermos um texto podemos constatar que o verdadeiro sentido de uma palavra depende do contexto linguístico em que é empregada. A palavra isoladamente não possui nenhum significado preciso. É evidente que ela tem um sentido principal. Mas será que essa palavra possui apenas esse sentido? Desta forma colocamos um trecho já muito visto em provas e em jornais. De acordo com o seu conhecimento marque a alternativa que justifica o uso de palavras semelhantes neste contexto:

Antes de absolver o réu o juiz absorveu toda jurisprudência criminal brasileira.

As palavras grifadas são:

- (A) homônimas e possuem o mesmo som e grafia e significado diferente, dando prejuízo de interpretação em caso de serem trocadas.  
 (B) sinônimas e poderiam ser substituídas uma pela outra sem o desperdício de significado.  
 (C) antônimas e possuem sentido inverso de oposição.  
 (D) parônimas e estabelece entre as duas palavras uma relação de significados diferentes, mas que são muito parecidas na pronúncia e na escrita  
 (E) homógrafas pois possuem são iguais na pronúncia e diferentes na escrita.

**Texto para as questões 23 a 24:**

O Que Swingnifica Isso?

Arnaldo Antunes

perguntou pro professor  
 perguntou para o carteiro  
 perguntou para o doutor  
 perguntou pro mundo inteiro  
 perguntou para a vizinha  
 perguntou para o porteiro  
 e quando ficou sozinho  
 perguntou para o espelho  
 o que signfinca isso?  
 o que swingnifica isso?  
 o que signifixa isso?  
 o que swingnifica isso?  
 o presidente preside  
 o operário opera  
 o médico medica  
 o advogado advoga  
 o cobrador cobra  
 o procurador procura



o motorista motora  
o costureiro costura  
o que significca isso?  
o que swingnifica isso?  
o que signifixa isso?  
o que swingnifica isso?  
comentou com a sua mãe  
que comentou com a mãe  
da outra que contou para  
o seu pai que não sabia  
e perguntou pra sua tia  
o que significca isso?  
o que swingnifica isso?  
o que signifixa isso?  
o que swingnifica isso?  
o guarda guarda  
o jardineiro jardina  
o eletricista eletri\_\_a  
o faxineiro faxina  
o engenheiro engenha  
o músico musica  
o cozinheiro cozinha  
o economista economi\_\_\_\_\_a  
e o que significca isso?  
o que swingnifica isso?  
o que signifixa isso?  
o que swingnifica isso?

23. Com base na música de Arnaldo Antunes e seus conhecimentos de língua portuguesa e literatura marque a alternativa incorreta.

- (A) O Autor estabelece um jogo de palavras a partir da troca dos fonemas na palavra “significa”, esse jogo de palavras é fundamental para o uso da palavra como estética e arte e música.
- (B) O Autor faz uso de palavras no sentido conotativo da linguagem permitindo uma interpretação plurissignificativa.
- (C) O uso repetido do vocábulo “isso” é uma Aliteração, figura de som, utilizada para constituir a rima.
- (D) O texto-música faz um trocadilho com a preposição “para” na primeira estrofe ao usar pro professor e pro mundo inteiro, valendo-se da linguagem informal.
- (E) A regência correta do verbo perguntar seria “perguntei ao professor”.

24. No texto, propositalmente foram omitidas duas letras que causam dúvidas ortográficas, as palavras poderiam ser facilmente preenchidas:

- (A) Ambas devem ser completadas com a letra z.  
(B) Ambas devem ser completadas com a letra s.  
(C) A primeira recebe z e a segunda s.

- (D) A primeira recebe s e a segunda z.  
(E) O verbo eletriza não existe deixando a palavra incorreta do ponto de vista ortográfico.

25. Quanto as classificações das profissões temos, exceto.

- (A) A utilização de verbos no presente do indicativo, que neste caso está correto em toda a música.
- (B) A utilização de neologismo como em o eletricista eletriza.
- (C) Na frase: o motorista motora, o autor se valeu de uma forma verbal inexistente que neste caso deveria ser substituída por “o motorista dirige”.
- (D) Os verbos nesse texto foram recursos literários para compor a rima, sendo portanto, permitido o uso de motora, engenha e eletriza, conjugações improváveis em língua portuguesa.
- (E) As ações dos profissionais são colocadas em xeque pelo eu-lírico da música ao questionar “o que significa isso?”

### Conhecimentos Gerais e Atualidades (10) questões

26. “É natural a participação da indústria no PIB declinar nos países que atingiram um estágio de desenvolvimento avançado e nível de renda elevado. A queda é virtuosa por refletir os formidáveis ganhos de produtividade proporcionados pela indústria manufatureira contemporânea, principal vetor do progresso técnico. O Brasil ainda não apresenta essas condições. É um país de renda média com os transtornos de mudanças muito profundas na configuração produtiva e nas relações comerciais do mundo globalizado. Depois da estabilização dos anos 90, aceitou as balelas da integração financeira e da abertura comercial pura e simples e desprotegeu sua indústria avassalada pelo avanço competitivo da China.” Luiz Gonzaga Belluzzo - Revista Carta Capital De acordo com o texto, é correto afirmar que:

- (A) Na década de 90, a política econômica neoliberal foi implantada no Brasil.
- (B) O Brasil é um país exportador de tecnologia industrial, por isso enfrenta a crise atual do setor.
- (C) O neoliberalismo no Brasil desenvolveu o setor industrial brasileiro além de prepará-lo para a concorrência chinesa.
- (D) O Brasil não está integrado no mundo globalizado, não sofrendo nenhuma influência das crises mundiais.
- (E) A produção industrial é o principal vetor do progresso técnico no Brasil.



27. “No dia 15 de março de 1985, há exatos 30 anos, um civil assumia a Presidência da República após 21 anos de ditadura liderada por militares. Na sequência da mais massiva campanha popular da história do país, a tão esperada transição acabou marcada pela tragédia. Eleito pelo Colégio Eleitoral, Tancredo Neves foi internado na véspera da posse, deixando para o vice, José Sarney, o cargo interino. Em 21 de abril, Tancredo morreu.” – Folha de São Paulo.

<http://www1.folha.uol.com.br/poder/2015/03/1602693-em-sua-fase-mais-longeva-democracia-completa-30-anos-com-novos-desafios.shtml>

O texto descreve:

- (A) a eleição direta de Tancredo Neves colocando fim na ditadura militar que durava 21 anos.
- (B) o início do regime militar no Brasil que perdurou por mais de duas décadas.
- (C) o início do processo de redemocratização no Brasil após a campanha das Diretas Já.
- (D) a eleição indireta de um civil, a morte de Tancredo e a volta dos militares ao poder.
- (E) eleição direta de Tancredo devido a plena democracia da época.

28. “Alagoas é uma terra de raízes profundas na História do Brasil. É berço de tradições heroicas e imortais, patrióticas e progressistas. É um manancial de poesia lírica e épica”. Octavio Brandão - Combates e Batalhas,

Sobre a História de Alagoas é correto afirmar que:

- (A) Não houve influência da invasão holandesa na história de Alagoas, pois os batavos concentraram-se em Pernambuco.
- (B) O Quilombo dos Palmares foi um local de punição pública aos escravos fugidos dos engenhos, por isso tornou-se símbolo da luta negra pela liberdade.
- (C) A capitania de Alagoas, desde o início da colonização, destacou-se na produção de cana-de-açúcar, rivalizando com a Capitania de Pernambuco.
- (D) A produção canavieira é fundamental na construção histórica de Alagoas, consolidada como monocultura já no período colonial.
- (E) o sertão alagoano sempre foi um grande produtor de cana devido ao clima apropriado para a produção canavieira.

29. Analise as afirmativas sobre a história do Município de Cacimbinhas:

- 1. Antes da sua emancipação política, Cacimbinhas era povoado do município Arapiraca.
- 2. O comércio foi fundamental no processo de formação do município de Cacimbinhas.

3. José Gonzaga contribuiu decisivamente para o progresso da região e transformou Cacimbinhas em município em 1893.

Está(ão) correta(s) somente a(s) afirmativa(s):

- (A) 1, 2 e 3.
- (B) 2 e 3.
- (C) 2.
- (D) 3.
- (E) 1 e 3.

30. Sobre as características geográficas e econômicas do Município de Cacimbinhas, assinale a alternativa incorreta:

- (A) Cacimbinhas é um município de economia predominantemente industrial, com destaque no setor têxtil, devido à grande produção do algodão.
  - (B) Cacimbinhas está inserida na Bacia Hidrográfica do Rio Traipu e seus afluentes, os riachos Sertãozinho e das Galinhas.
  - (C) No relevo do município destacam-se as Serras do Pai Mané e Branca dos Lençóis.
  - (D) O município integra a microrregião geográfica de Santana do Ipanema, no sertão de Alagoas.
  - (E) Cacimbinhas apresenta a maior renda per capita de Alagoas.
31. “Brasil lidera a redução da pobreza extrema, segundo o Banco Mundial”

31. “O Brasil conseguiu praticamente eliminar a pobreza extrema e fez isso mais rápido que seus vizinhos. A afirmação é do Banco Mundial, que em seu último relatório ressalta que o número de brasileiros vivendo com menos de 2,5 dólares (cerca de 7,5 reais) por dia caiu de 10% para 4% entre 2001 e 2013. O estudo “Prosperidade Compartilhada e Erradicação da Pobreza na América Latina e Caribe” acrescenta que a renda de 60% dos brasileiros aumentou entre 1990 e 2009 e que o Brasil é um dos exemplos mais brilhantes de redução de pobreza na última década.” – El País

São fatos que contribuíram para da redução da pobreza do Brasil nas últimas décadas, exceto:

- (A) A estabilidade econômica, iniciada durante o mandato de Fernando Henrique Cardoso.
- (B) As políticas públicas como o Bolsa Família ou o Brasil sem Miséria.
- (C) O mercado de trabalho nacional, onde as taxas de emprego formal aumentaram 60%.
- (D) Evolução do salário mínimo, hoje de cerca de 260 dólares (788 reais).
- (E) A excelente qualidade nos serviços públicos como saúde e educação.

32. “Dados do relatório de *Índice de Vulnerabilidade Juvenil à Violência e Desigualdade Racial 2014*



mostram que a população negra entre 12 anos e 29 anos é a principal vítima da violência. O estudo, divulgado, mostra que os estados onde o jovem negro corre mais risco de exposição à violência estão na Região Nordeste. Alagoas tem o maior coeficiente do Índice de Vulnerabilidade Juvenil (IVJ) – Violência e Desigualdade Racial, medido numa escala de 0 a 1.”  
Michèlle Canes - Agência Brasil

Os dados do relatório indicam que:

- (A) Jovens são as principais vítimas da violência no Brasil e têm mais chances de serem assassinados, independentemente da cor ou etnia.
- (B) Em todos os estados brasileiros, os negros, que incluem pretos e pardos, com idade de 12 a 29 anos, correm menos risco de exposição à violência.
- (C) Os jovens negros estão mais vulneráveis que os brancos, na mesma faixa etária.
- (D) A cor da pele e o risco de exposição à violência não estão relacionados.
- (E) A vulnerabilidade da população negra está ligada a uma questão socioeconômica sem nenhuma relação histórica com o passado escravista do Brasil.

33. “A globalização é também, pelo mecanismo das trocas comerciais, a interdependência cada vez mais estreita das economias de numerosos países. O fluxo das exportações e das importações aumenta regularmente. Mas a globalização das trocas se refere sobretudo ao setor financeiro, porque a liberdade de circulação dos fluxos de dinheiro é total. E isto faz com que este setor domine, com grande vantagem a esfera da economia.” - O mercado contra o Estado, Ignacio Ramonet.

Marque a alternativa correta sobre o processo de globalização:

- (A) A estatização das empresas privadas é uma das grandes características da globalização.
- (B) As barreiras econômicas são fundamentais para a globalização.
- (C) A economia globalizada visa aumentar a circulação mundial de mercadorias.
- (D) Para o sucesso do mercado globalizado são necessárias regras econômicas impostas pelo estado.
- (E) O objetivo da globalização é transformar o mundo numa aldeia global, reduzindo o uso tecnologia.

34. Analise as proposições abaixo de acordo com a Lei Orgânica Municipal:

- 1) Compete ao município promover a proteção do patrimônio histórico-cultural local.
- 2) A estabilidade do servidor público será adquirida imediatamente após a aprovação em concurso público,

sem a necessidade de avaliação de desempenho do servidor.

3) O vice-prefeito substituirá o prefeito somente em caso de doença.

Está(ão) correta(s) somente a(s) afirmativa(s):

- (A) 1 e 2.
- (B) 1.
- (C) 2.
- (D) 2 e 3.
- (E) 1, 2 e 3.

35. Observe a charge:



[http://blogdokayser.blogspot.com.br/2013\\_11\\_01\\_archive.html](http://blogdokayser.blogspot.com.br/2013_11_01_archive.html)

De acordo com a charge:

- (A) A liberação de agrotóxicos proibidos promoveria o desenvolvimento sustentável do agronegócio.
- (B) O uso de agrotóxicos é inócuo para a saúde da população.
- (C) A liberação de agrotóxicos proibidos seria positiva para a competitividade entre o agronegócio e o mercado funerário.
- (D) O uso de agrotóxico pode contaminar o solo e a água provocando sérios problemas de saúde para a população.
- (E) A agricultura familiar seria beneficiada com a liberação do uso de agrotóxicos proibidos.

### Matemática/Raciocínio Lógico (5) questões

36. Qual o determinante de uma matriz de ordem 3, com os seguintes valores dos termos:

a <sub>11</sub>	4	a <sub>12</sub>	3	a <sub>13</sub>	5
a <sub>21</sub>	7	a <sub>22</sub>	6	a <sub>23</sub>	9
a <sub>31</sub>	6	a <sub>32</sub>	8	a <sub>33</sub>	11



- (A) 6  
(B) 7  
(C) 8  
(D) 9  
(E) 11
37. Se  $\log(2) = 0,301029996$  e  $\log(3) = 0,477121255$ , na base 10, somando-se ambos, teremos como resultado o logaritmo de qual número?  
(A)  $3^2$   
(B) 5  
(C) 6  
(D)  $2/3$   
(E) 8
38. Calcule o valor de X na equação:  $18X - 11 = 9 - 12X$   
(A)  $1/8$   
(B)  $1/5$   
(C)  $3/4$   
(D)  $2/3$   
(E)  $1/2$
39. Em determinada região a bandeirada do táxi tem o valor de R\$ 9,00 e de R\$ 1,80 por quilômetro percorrido. Sabendo-se que o valor total da corrida é calculado em função do número de quilômetros rodados, calcule o preço a ser pago por uma corrida em que se percorreu 20 km.  
(A) R\$ 40,00  
(B) R\$ 45,00  
(C) R\$ 50,00  
(D) R\$ 52,00  
(E) R\$ 55,00
40. Todas as afirmações a seguir foram feitas referente a chegada de participantes de uma prova de motovelocidade. Todas as afirmações são verdadeiras.  
- André chegou antes de Chico e depois do Zé.  
- André chegou antes de Luís que chegou antes de Chico, mas somente se Chico chegou depois do Zé.  
- Jonas não chegou junto com Luís, mas somente se Chico chegou junto com André.  
Assim temos:  
(A) André chegou antes de Jonas e depois de Zé e junto com Chico  
(B) Chico chegou antes de Zé, depois de Luís e antes de André  
(C) Chico chegou depois de Luís e depois de Jonas e junto com Zé  
(D) Luís chegou antes de Zé, depois de André e junto com Jonas  
(E) Jonas chegou antes de Chico, depois de Zé e junto com Luís