

CONHECIMENTOS ESPECÍFICOS

QUESTÃO 01

Nome que se dá ao conjunto de qualidades específicas do agente que lhe permitem vencer barreiras externas e penetrar em outro organismo vivo, aí multiplicando-se com maior ou menor facilidade. Sua definição: capacidade que certos organismos têm de penetrar e se desenvolver ou se multiplicar no novo hospedeiro.

Esta é a descrição de:

- (A) Imunogenicidade.
- (B) Patogenicidade
- (C) Infecção.
- (D) Infectividade.
- (E) Virulência.

QUESTÃO 02

As penas criminais mais duras estão em vigor, prevenindo até seis anos de prisão para os agressores. As multas mais pesadas são aplicadas para punir o desmatamento em zona de preservação permanente. Mas também há multa onerosa para o derramamento de óleo, poluição com resíduos perigosos, utilização irregular de agrotóxico e produção, exportação e importação de produtos que causam problemas à camada de ozônio.

A Lei que prevê punição civil, administrativa e criminal conforme texto acima, contra os Crimes Ambientais é a:

- (A) Lei nº 9.604 de Fevereiro de 1998.
- (B) Lei nº 9.605 de Março de 1998.
- (C) Lei nº 9.606 de Abril de 1998.
- (D) Lei nº 9.607 de Maio de 1998.
- (E) Lei nº 9.608 de Junho de 1998.

QUESTÃO 03

A Tuberculose pode apresentar-se em qualquer fase da infecção pelo HIV, porém com diferentes apresentações clínicas. Embora as formas extrapulmonares de tuberculose ocorram com maior frequência nesses pacientes, a apresentação mais comum ainda é a pulmonar.

É correto afirmar a respeito da fase **Sintomática**, EXCETO:

- I - Tuberculose pulmonar: apresenta-se de forma atípica, com aparecimento de dispnéia com a evolução da tuberculose. A expectoração é menos frequente e raramente ocorre escarro com sangue;
- II - Tuberculose pleural: apresentação clínica semelhantes à dos pacientes sem HIV;
- III - Tuberculose ganglionar periférica: queixa de febre, sudorese noturna, anorexia, astenia e emagrecimento são comuns. Alterações de radiografia de tórax são incomuns.
- IV - Tuberculose disseminada: suspeita-se quando há febre durante mais de 30 dias, CD4<100, história de tratamento antituberculose prévio, adenopatia periférica.
- V - Tuberculose cutânea: ocorre quando há disseminação da micobacteriose.

Está (ão) correta (s) apenas:

- (A) I e II.
- (B) III e IV.
- (C) I, II e IV.
- (D) II, III e IV.
- (E) II e IV.

QUESTÃO 04

A bactéria multiplica-se em alimentos ricos em proteínas, principalmente maionese, ovos, presuntos e saladas, e produz a toxina em algumas horas, antes de o indivíduo ingerir a comida. As toxinas não causam mudança no sabor, no cheiro ou na aparência dos alimentos e são termoestáveis. O quadro clínico inicia-se de uma a seis horas após a ingestão do alimento. Surgem vômitos intensos, dor abdominal em cólica, sem febre, com ou sem diarreia. A melhora ocorre em menos de 24 horas, geralmente em seis a oito horas. O diagnóstico é feito pelas circunstâncias epidemiológicas, história e exame clínico. O tratamento é feito com antieméticos e reposição hidroeletrólítica, quando indicado.

Descrição da diarreia causada por:

- (A) *S. aureus*.
- (B) *Bacillus cereus*.
- (C) *Clostridium perfringens*.
- (D) *Clostridium difficile*.
- (E) *Strongyloides stercoralis*.

QUESTÃO 05

Avalie os itens a seguir a respeito da portaria 1.428/MS, de 26 de novembro de 1993, que estabelece:

- I - O regulamento Técnico para Inspeção Sanitária de Alimentos;
- II - As Diretrizes para o Estabelecimento de Boas Práticas de Produção e de Prestação de Serviços na Área de Alimentos;
- III - O Regulamento Técnico para Estabelecimento de Padrões de Identidade e Qualidade (PIQ's) para Produtos na área de Alimentos;
- IV - O Regulamento Técnico para Estabelecimento de Padrões de Identidade e Qualidade (PIQ's) para Serviços na área de Alimentos;
- V - O Regulamento Técnico para Estabelecimento de Padrões de Identidade e Qualidade (PIQ's) para Qualificação de Profissionais para atuarem na área de Alimentos.

Está (ão) correta (s) apenas:

- (A) I, II e III.
- (B) II, III e IV.
- (C) I, II e IV.
- (D) II, III e V.
- (E) I, II, III e IV.

QUESTÃO 06

A respeito das Condições Higiênico-Sanitárias dos Estabelecimentos Elaboradores/Industrializadores de Alimentos, é correto afirmar, EXCETO:

- (A) Deve ter paredes de materiais absorventes e laváveis de cor clara, de fácil limpeza e desinfecção.
- (B) Tetos e forros dessa área não devem acumular sujidades e devem reduzir a condensação e formação de mofo, e ser de fácil limpeza.
- (C) As matérias-primas devem ser colocadas em estrados de madeira e separadas da parede; devem ficar de 5 a 8 cm de distância da parede e cerca de 30 cm distantes do chão, dessa forma é possível limpar e desinfetar tanto os equipamentos e materiais como também as paredes e o chão.

- (D) O material dos utensílios e objetos deve facilitar a adequada limpeza e desinfecção.
(E) As dependências devem ser separadas para que não ocorra contaminação durante as operações.

QUESTÃO 07

Julgue os itens a seguir a respeito das características do Processo de Trabalho das Equipes de Trabalho de Atenção Básica:

- I - Definição do território de atuação das UBS (Unidade básica de saúde);
II - Programação e implementação das atividades, com a priorização de solução dos problemas de saúde mais frequentes, considerando a responsabilidade de assistência resolutiva à demanda espontânea;
III - Desenvolvimento das ações educativas que possam interferir no processo de saúde-doença da população e ampliar o controle social na defesa da qualidade de vida;
IV - Desenvolvimento de ações focalizadas sobre os grupos de risco e fatores de risco comportamentais, alimentares e/ou ambientais, com a finalidade de prevenir o aparecimento ou a manutenção de doenças e danos evitáveis.

Está (ão) correta (s) apenas:

- (A) I e II.
(B) III e IV.
(C) I, II e IV.
(D) II, III e IV.
(E) Todas as alternativas estão corretas.

QUESTÃO 08

08. Os efeitos letais do álcool são, na maioria dos casos, a degenerescência que provoca ao organismo depois de anos de ingestão. Trata-se, pois, de uma destruição lenta e gradual e que destrói o organismo de modo, quase sempre, irreversível.

Tendo o texto acima como referência inicial, julgue os itens abaixo a respeito da Síndrome de Wernike-Korsakow.

- I - Seus sintomas são amnésia, desorientação, ataxia, transtornos psicológicos graves;
II - Entre as vitaminas que são propostas como tratamento e profilaxia no alcoolismo, somente a tiamina tem uma documentação positiva bastante confiável;
III - O objetivo principal de um suplemento com esse tipo de vitamina B é o de evitar o risco de aparecimento da síndrome de Wernike-Korsakow (que se manifesta com ataxia, transtornos mentais e alterações no movimento ocular) e de desaparecimento das reservas de tiamina do organismo, que se esgotaram durante o período no qual o álcool substituiu parcial ou totalmente a alimentação normal (que proporciona a ingestão das vitaminas);
IV - Somente para a tiamina existem provas bioquímicas e clínicas de carência após um longo período de uso abusivo de bebidas alcoólicas, ou em situações de abstinência. Estudos sobre as outras vitaminas do grupo B (B2', B6 e B12) não demonstraram carências específicas;
V - Nos pacientes com alto risco de apresentar a síndrome de Wernike-Korsakow, em todas as condições de abstinência ou delirium tremens, o tratamento inclui injeções intramusculares de tiamina na dose de 100 mg por dia durante uma semana principalmente durante a fase aguda.

Está (ão) correta (s) apenas:

- (A) I, II e III.
(B) I, III e IV.
(C) IV e V
(D) II e III.
(E) Todas as alternativas estão corretas.

QUESTÃO 09

O mais incrível na discussão envolvendo o tabaco é que, até recentemente, ele sequer era considerado droga. Seus consumidores não eram alvo de atenção dos programas de saúde pública. No entanto, na última década, seus efeitos maléficos foram devidamente balizados e, desde então, a sua total erradicação passou a ser considerada uma das tarefas mais prementes dos programas de saúde pública nos mais diferentes cantos do mundo.

São efeitos do tabaco, EXCETO:

- (A) Tolerância Gradual e Nitrovasodilatadora.
(B) Risco de Dependência Física Alto.
(C) Risco de Dependência Psicológica Alto
(D) Enfisema pulmonar, doenças cardiovasculares, doenças neurológicas, hipertensão, úlcera, doenças de pele.
(E) Câncer de pulmão, câncer de trato respiratório, trato gastrointestinal, trato urinário, trato genital, impotência sexual.

QUESTÃO 10

O conceito de Promoção de Saúde proposto pela Organização Mundial de Saúde (OMS), desde a Conferência de Ottawa, em 1986, é visto como princípio orientador das ações de saúde em todo o mundo. Assim sendo, parte-se do pressuposto de que um dos mais importantes fatores determinantes da saúde são as condições ambientais. O conceito de saúde entendido como um estado de completo bem-estar físico, mental e social, não restringe o problema sanitário ao âmbito das doenças.

Tendo o texto acima como referência inicial, responda qual das alternativas abaixo se trata da Lei que dispõe sobre a Política Nacional de Meio Ambiente, seus fins e mecanismos de formulação e aplicação no Brasil onde define que: "Meio ambiente é o conjunto de condições, leis, influências e interações de ordem física, química e biológica, que permite, abriga e rege a vida em todas as suas formas":

- (A) Lei nº 6.838, de 31/5/1982.
(B) Lei nº 7.638, de 31/6/1986.
(C) Lei nº 6.938, de 31/8/1981.
(D) Lei nº 6.437, de 31/7/1983.
(E) Lei nº 7.338, de 31/9/1984.

PORTUGUÊS

Leia o texto abaixo:

Foi na França, durante a Segunda Grande Guerra: um jovem tinha um cachorro que todos os dias, pontualmente, ia esperá-lo voltar do trabalho. Postava-se na esquina, um pouco antes das seis da tarde. Assim que via o dono, ia correndo ao seu encontro e na maior alegria acompanhava-o com seu passinho saltitante de volta a casa. A vila inteira já conhecia o cachorro e as pessoas que passavam faziam-lhe festinhas e ele correspondia, chegava até a correr todo animado atrás dos mais íntimos. Para logo voltar atento ao

seu posto e ali ficar sentado até o momento em que seu dono apontava lá longe.

Mas eu avisei que o tempo era de guerra, o jovem foi convocado. Pensa que o cachorro deixou de esperá-lo? Continuou a ir diariamente até a esquina, fixo o olhar naquele único ponto, a orelha em pé, atenta ao menor ruído que pudesse indicar a presença do dono bem-amado. Assim que anoitecia, ele voltava para casa e levava sua vida normal de cachorro, até chegar o dia seguinte. Então, disciplinadamente, como se tivesse um relógio preso à pata, voltava ao posto de espera. O jovem morreu num bombardeio mas no pequeno coração do cachorro não morreu a esperança. Quiseram prendê-lo, distraí-lo. Tudo em vão. Quando ia chegando àquela hora ele disparava para o compromisso assumido, todos os dias.

Todos os dias, com o passar dos anos (a memória dos homens!) as pessoas foram se esquecendo do jovem soldado que não voltou. Casou-se a noiva com um primo. Os familiares voltaram-se para outros familiares. Os amigos para outros amigos. Só o cachorro já velhíssimo (era jovem quando o jovem partiu) continuou a esperá-lo na sua esquina. As pessoas estranhavam, mas quem esse cachorro está esperando?...Uma tarde (era inverno) ele lá ficou, o focinho voltado para aquela direção.

(A disciplina do amor – Lygia Fagundes Telles)

QUESTÃO 11

Em “As pessoas estranhavam, mas quem esse cachorro está esperando?...” O uso das reticências sugere:

- (A) Irritação.
- (B) Incoerência.
- (C) Dúvida.
- (D) Sofreguidão.
- (E) Agitação.

QUESTÃO 12

Podemos concluir que o trecho enquadra-se como sendo:

- (A) Dissertativo.
- (B) Científico.
- (C) Narrativo.
- (D) Descritivo.
- (E) Jornalístico.

QUESTÃO 13

No trecho “chegava até a correr todo animado atrás dos mais **íntimos**”, justifica-se a acentuação do vocábulo em negrito pela seguinte regra:

- (A) As proparoxítonas são todas acentuadas graficamente.
- (B) Acentuam-se as paroxítonas terminadas em o(s).
- (C) Acentuam-se as oxítonas terminadas em o(s).
- (D) Todas as paroxítonas são acentuadas.
- (E) Todas as oxítonas são acentuadas.

QUESTÃO 14

“O jovem morreu num bombardeio mas no pequeno coração do cachorro não morreu a esperança.” A figura de linguagem utilizada no fragmento acima denomina-se

- (A) Hipérbole.
- (B) Antítese.
- (C) Metonímia.
- (D) Catacrese.
- (E) Prosopopeia.

QUESTÃO 15

Ainda em “O jovem morreu num bombardeio **mas** no pequeno coração do cachorro não morreu a esperança.” A conjunção em destaque tem valor:

- (A) Explicativo.
- (B) Conclusivo.
- (C) Adversativo.
- (D) Concessivo.
- (E) Alternativo.

QUESTÃO 16

Em relação ao texto é CORRETO dizer que:

- (A) O narrador é a personagem protagonista.
- (B) Há um narrador em 3ª pessoa, um narrador-observador.
- (C) O narrador é onipresente: narra os fatos sempre com a preocupação de relatar opiniões, pensamentos e impressões de uma ou mais personagens, influenciando assim o leitor a se posicionar a favor ou contra eles.
- (D) O narrador, além de contar a história em terceira pessoa, faz parte dela, sendo por isso chamado de personagem.
- (E) A narração é feita em primeira pessoa.

QUESTÃO 17

Assinale a proposição incorreta quanto à concordância verbal:

- (A) Haverão momentos de desespero em sua vida.
- (B) Há prejuízo na maioria das desistências, não confunda recuo estratégico ou mudança de rota com desistência.
- (C) Dizem que há somente duas dores na vida: a dor da disciplina e a dor do arrependimento.
- (D) Haverá momentos em que seu ânimo irá a zero.
- (E) Há momentos em que recuar é estratégico, inteligente e produtivo.

QUESTÃO 18

Observe as duas letras destacadas nas palavras abaixo. Todas foram usadas para representar um único fonema, EXCETO em:

- (A) Quiseram **prendê-lo**, distraí-lo.
- (B) O jovem **morreu** num bombardeio.
- (C) As pessoas **estranhavam**.
- (D) Ele disparava para o **compromisso**.
- (E) O focinho voltado para **aquela** direção.

QUESTÃO 19

Assinale a alternativa cuja oração apresenta "predicado nominal":

- (A) Nunca recuem, nunca se esgotem, nunca se desesperem!
- (B) Sucesso rápido é uma temeridade!
- (C) Não embarque na lei do menor esforço.
- (D) O sucesso é recheado de dor.
- (E) Crescer tornou-se desafio puramente emocional.

QUESTÃO 20

Em “...ele **voltava** para casa” e “e ele **correspondia**...” os termos em negrito

- (A) São verbos e estão no futuro do pretérito e no pretérito perfeito respectivamente.
- (B) São verbos e estão no pretérito perfeito e no pretérito-mais-que-perfeito respectivamente.
- (C) São verbos e estão no presente do indicativo e no futuro do presente respectivamente.

- (D) São verbos e estão no pretérito imperfeito.
(E) São verbos e estão no imperativo e no presente do indicativo respectivamente.

CONHECIMENTOS GERAIS E ATUALIDADES

QUESTÃO 21

Sobre o período histórico anterior à chegada dos europeus em Coruripe é correto afirmar:

- (A) Apesar da proximidade com o mar, rios e lagoas os povos primitivos da região não se alimentavam de peixes ou crustáceos devido a sua alta perecibilidade.
(B) Os índios caetés que ocupavam a região tinham uma sociedade pacifista o que facilitou a convivência com os portugueses.
(C) Os nativos alimentavam-se de moluscos e descartavam as conchas que se acumulavam junto com outros vestígios formando sambaquis.
(D) Não houve presença humana antes da chegada dos europeus na região de Coruripe.
(E) Os nativos da região não eram agricultores e por isso não desenvolveram a cerâmica.

QUESTÃO 22

“À época do descobrimento, a região de Coruripe estava coberta de pau-brasil, madeira cobiçada em toda a Europa, para uso nas tinturarias, fabrico de móveis e construção.”

LEAMOS, J. R. (1999) *Coruripe: sua história, sua gente, suas instituições*. Maceió, Prefeitura Municipal de Coruripe. 34p

Leia o texto acima e assinale a alternativa correta:

- (A) Os portugueses exterminaram os caetés, pois os índios concorriam com os europeus na exploração e comercialização do pau-brasil.
(B) Os franceses, apesar do seu interesse na madeira, não conseguiram ocupar a região de Coruripe e construíram um porto na atual praia do Francês em Marechal Deodoro.
(C) Além dos franceses e portugueses, nenhum país outro país europeu tinha interesse no pau-brasil da região.
(D) Os portugueses conseguiram evitar qualquer invasão na região com a ajuda dos índios caetés.
(E) Os franceses negociavam o pau-brasil com os índios, chegando a construir um porto na foz do rio Coruripe.

QUESTÃO 23

Ao longo do litoral de Coruripe encontram-se arrecifes, a exemplo dos baixios de D. Rodrigo.

Sobre os baixios de D. Rodrigo é correto afirmar:

I - D. Rodrigo era um nobre português que chegou em Coruripe para ocupar a região com a produção de cana-de-açúcar;

II - Os baixios de D. Rodrigo foram palcos de vários naufrágios desde o século XVI;

III - Hoje os baixios de D. Rodrigo fazem parte das inúmeras atrações turísticas da região;

IV - Um dos acidentes que ocorreu nos baixios foi com a nau Nossa Senhora da Ajuda que levava de D. Pero Fernandes Sardinha.

Marque a alternativa que apresenta as afirmativas corretas:

- (A) I, II, III e IV.
(B) II, III e IV.
(C) I, II e III.

- (D) I, III e IV.
(E) III e IV.

QUESTÃO 24

Sobre a hidrografia de Coruripe é INCORRETO afirmar que:

- (A) O rio Poxim é um rio de grande curso, mas com pouco valor econômico para a cidade.
(B) O rio Coruripe é o mais importante da cidade apesar de nascer em Palmeira dos Índios.
(C) Os principais afluentes rio Coruripe são Panela, Vitorino, Riachão, Lunga, Cruzes e Francisco Alves.
(D) A Lagoa do Jequiá serve como limite entre os municípios de Coruripe e São Miguel dos Campos.
(E) Os rios que banham a região foram de extrema importância na produção de cana-de-açúcar.

QUESTÃO 25

Sobre a História econômica de Alagoas é correto afirmar:

- (A) A diversificada produção agrícola em Alagoas é uma herança da época colonial.
(B) A região produtora de cana-de-açúcar em Alagoas é exclusivamente a faixa litorânea e em especial o litoral norte.
(C) Alagoas depende exclusivamente da produção canavieira desde os tempos coloniais.
(D) Em meados do século XIX Alagoas viveu um *boom* da indústria têxtil que chegou a concorrer com o setor canavieiro.
(E) Alagoas nunca desenvolveu uma expressiva produção leiteira, o que consolidou sua extrema dependência no abastecimento do mercado de laticínios.

QUESTÃO 26

“Uma coisa é certa: o espírito olímpico neste momento está para lá de rarefeito.” Frase do antropólogo Roberto Da Matta em uma entrevista para a revista Carta Capital publicada em 27/04/2016.

Analise as afirmativas a seguir sobre os jogos olímpicos do Rio de Janeiro 2016.

1 - O governo do Rio de Janeiro decretou estado de calamidade pública devido à crise financeira do Estado e aos custos dos jogos olímpicos.

2 - Todas as obras dos jogos olímpicos foram custeadas pelo Estado.

3 - Os moradores de favelas próximas às arenas construídas para os jogos se sentem excluídos de uma cidade olímpica.

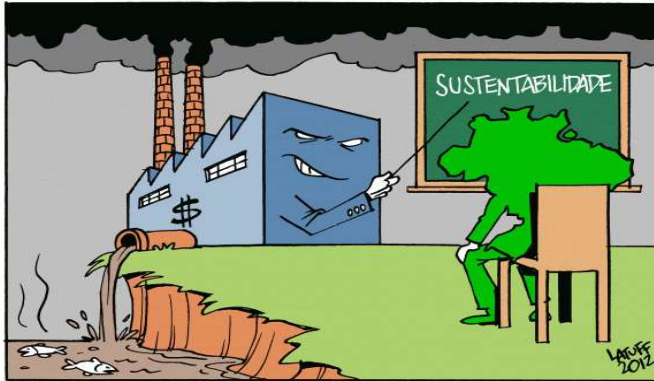
4 - As epidemias como a zika e a chikungunya, que assolaram o Brasil nos últimos meses, nunca foram um risco à saúde para os atletas.

Marque a alternativa que indica as afirmativas corretas:

- (A) 1, 2 e 3
(B) 2, 3 e 4
(C) 1 e 3
(D) 2 e 3
(E) 1, 2, 3 e 4

QUESTÃO 27

Analise a charge a seguir:



Fonte: <https://latuffcartoons.wordpress.com/2012/07/31/charge-p-fisenge-a-farsa-da-sustentabilidade/> pesquisada em junho de 2016

Marque a alternativa correta sobre a charge acima:

- (A) A charge isenta as grandes empresas dos crimes ambientais a partir de projetos educacionais que divulguem a sustentabilidade.
- (B) O governo, representado na charge pelo mapa do Brasil, é o responsável por implantar um conceito de sustentabilidade no setor produtivo do país.
- (C) A charge denuncia as empresas que se apropriam do discurso da sustentabilidade e responsabilizam a população pela degradação ambiental enquanto poluem e desmatam.
- (D) A escola pública é incapaz de educar cidadãos com consciência ecológica e transfere para as empresas essa responsabilidade.
- (E) A charge defende que as escolas fiquem sob o comando das grandes empresas para melhorar a qualidade e criar um ensino baseado na consciência ecológica.

QUESTÃO 28

De acordo com a Constituição Federal Brasileira de 1988 no artigo 37 sobre a Administração Pública, é correto afirmar:

- (A) É vedada ao servidor público civil a associação sindical.
- (B) É inconstitucional a reserva de cargos públicos para pessoas portadoras de deficiência.
- (C) Os vencimentos dos ocupantes de cargos públicos são redutíveis a qualquer momento de acordo com o interesse do município.
- (D) É vedada a acumulação remunerada de cargos públicos, salvo de dois cargos de profissional na área de saúde.
- (E) A investidura em cargo público depende de aprovação prévia em concurso público.

QUESTÃO 29

São entes federativos autônomos, nos termos da Constituição Federal:

- I - Territórios;
- II - União;
- III - Municípios;
- IV - Estados;
- V - Distrito Federal.

A afirmação realizada aplica-se apenas aos itens:

- (A) I, II e IV.
- (B) I, II, III, IV e V.
- (C) I e II.
- (D) III e IV.
- (E) II, III, IV e V.

QUESTÃO 30

Sobre os princípios fundamentais da Constituição Federal do Brasil, assinale a alternativa correta:

- (A) Um dos objetivos fundamentais da Constituição é a construção de uma sociedade livre, justa e solidária.
- (B) É vedado o pluralismo político no Brasil.
- (C) O poder legislativo é subordinado ao poder executivo.
- (D) É proibida no Brasil a concessão de asilo político.
- (E) São poderes da União, independentes e harmônicos entre si, o legislativo, as forças armadas, o executivo e o judiciário.

LEGISLAÇÃO APLICADA A SAÚDE PÚBLICA

QUESTÃO 31

As Normas Operacionais Básicas, a partir do estágio de implantação e desempenho do SUS, se voltam, mas direta e imediatamente, para a definição de estratégias e movimentos táticos, que orientam a operacionalidade deste Sistema. Na NOB-SUS/96, com relação a Programação Pactuada e Integrada - PPI, podemos afirmar, EXCETO:

- (A) A PPI envolve as atividades de assistência ambulatorial e hospitalar, de vigilância sanitária e de epidemiologia e controle de doenças, constituindo um instrumento essencial de reorganização do modelo de atenção e da gestão do SUS, de alocação dos recursos e de explicitação do pacto estabelecido entre as três esferas de governo.
- (B) A PPI traduz as responsabilidades de cada estado com a garantia de acesso da população aos serviços de saúde, quer pela oferta existente no próprio estado; quer pelo encaminhamento a outros estados, sempre por intermédio de relações entre gestores estaduais e sempre mediadas junto com os secretários de saúde dos respectivos estados envolvidos.
- (C) A elaboração da PPI deve se dar num processo ascendente, de base municipal, configurando, também, as responsabilidades do estado na busca crescente da equidade, da qualidade da atenção e na conformação da rede regionalizada e hierarquizada de serviços.
- (D) A programação observa os princípios da integralidade das ações de saúde e da direção única em cada nível de governo, traduzindo todo o conjunto de atividades relacionadas a uma população específica e desenvolvidas num território determinado, independente da vinculação institucional do órgão responsável pela execução destas atividades.
- (E) Os órgãos federais, estaduais e municipais, bem como os prestadores conveniados e contratados têm suas ações expressas na programação do município em que estão localizados, na medida em que estão subordinados ao gestor municipal.

QUESTÃO 32

O Sistema Único de Saúde (SUS), a maior política de inclusão social do país, necessita da efetividade de políticas públicas específicas e intersetoriais para assegurar a cobertura universal e equânime da promoção, da proteção e da recuperação da saúde das populações, neste contexto a qualidade da atenção à saúde exige a formação de pessoal

específico, com domínio de tecnologias que qualifiquem a atenção individual e coletiva.

Tendo o texto acima como referência inicial, julgue os itens a seguir, a respeito da Educação Permanente para o Processo de Trabalho no SUS.

I – O Gestor Estadual do SUS deverá elaborar, anualmente, um Programa Institucional de Educação Permanente para os níveis municipal e Estadual de atuação do conjunto de trabalhadores da Saúde;

II – Os programas Institucionais de Educação Permanente deverão assegurar a formação e a capacitação dos trabalhadores em Saúde para que se desenvolvam na carreira e atuem de forma a propiciar um atendimento de qualidade para o usuário, proporcionando a elevação da autoestima dos próprios trabalhadores;

III – Os programas institucionais de educação permanente devem garantir a realização de atividades que promovam a educação para a Gestão do Trabalho em Saúde, incluindo-se o desenvolvimento do trabalhador, a administração de pessoal, a utilização de fontes de informações intra e extra-setoriais, a análise de sistemas de relações de trabalho, a análise de sistemas de retribuições e incentivos, a gestão dos Planos de Carreira, Cargos e Salários e os processos de negociações;

IV – Organizar centros de estudos nas unidades de saúde, que devem ser considerados como células básicas de discussão técnica que fomentam o desenvolvimento do trabalhador do SUS;

V – Definir normas, padrões, protocolos e rotinas para a liberação do trabalhador para participar de eventos de capacitação e aperfeiçoamento profissional.

Estão certos apenas os itens:

- (A) I, II e III.
- (B) II, IV e V.
- (C) I, III e IV.
- (D) II, III, IV e V.
- (E) I, III, IV e V.

QUESTÃO 33

A Constituição Federal Brasileira de 1988 coloca a questão da saúde no Título VIII – Da Ordem Social, Capítulo I – Disposição Geral, Seção II – Da Saúde, compreendendo os artigos de número 196 a 200. O direito à saúde destaca-se por um cunho universalista, igualitário e solidarista. Em seu Art. 200 – Ao sistema único de saúde compete, além de outras atribuições, nos termos da lei, EXCETO:

- (A) Executar as ações de vigilância sanitária e epidemiológica, exceto as ações de vigilância do trabalhador.
- (B) Ordenar a formação de recursos humanos na área de saúde.
- (C) Incrementar em sua área de atuação o desenvolvimento científico e tecnológico.
- (D) Fiscalizar e inspecionar alimentos, compreendido o controle de seu teor nutricional, bem como bebidas e águas para consumo humano.
- (E) Colaborar na proteção do meio ambiente, nele compreendido o do trabalhador.

QUESTÃO 34

14. Essa norma estabelece diretrizes para: o processo de regionalização, fortalecimento da capacidade de gestão do SUS, atualização dos critérios de habilitação dos municípios que passam da Gestão Plena da Atenção Básica Ampliada e Gestão Plena do Sistema Municipal, para os estados: Gestão Avançada do Sistema Estadual e Gestão Plena do Sistema Estadual. Define responsabilidades para todos os municípios de controle da tuberculose, da hanseníase, da hipertensão e diabetes mellitus, atenção à saúde da criança, da mulher e bucal.

Esta é a descrição da deliberação e determinação da:

- (A) NOAS – SUS 01/91.
- (B) NOB – SUS 01/92.
- (C) NOB – SUS 01/96.
- (D) NOAS – SUS 01/2001.
- (E) NOB – SUS 01/2001.

QUESTÃO 35

A Lei n.º 8.080/1990, em seu Art. 16º Preceitua, EXCETO:

- (A) Formular, avaliar e apoiar políticas de alimentação e nutrição.
- (B) Fomentar, coordenar e executar programas e projetos estratégicos e de atendimento emergencial.
- (C) Participar da definição de normas e mecanismos de controle, com órgãos afins, de agravo sobre o meio ambiente ou dele decorrentes, que tenham repercussão na saúde humana.
- (D) Normatizar e coordenar o Sistema Nacional de Sangue, componentes e Derivados.
- (E) Estabelecer o sistema Nacional de Auditoria e coordenar a avaliação técnica e financeira do SUS, em todo território nacional, em cooperação técnica com os Estados, Municípios e Distrito Federal.

LEGISLAÇÃO APLICADA AO SERVIDOR PÚBLICO

QUESTÃO 36

De acordo com a Lei 8027/1990, são faltas administrativas puníveis com a pena de demissão, a bem do serviço público:

- I - Exercer comércio ou participar de sociedade comercial, exceto como acionista, cotista ou comanditário;
 - II - Utilizar pessoal ou recursos materiais da repartição em serviços ou atividades particulares;
 - III - Praticar comércio de compra e venda de bens ou serviços no recinto da repartição, ainda que fora do horário normal de expediente;
 - IV - Apresentar inassiduidade habitual, assim entendida a falta ao serviço, por vinte dias, interpoladamente, sem causa justificada no período de seis meses.
- (A) V, V, F, V.
 - (B) V, V, V, V.
 - (C) F, V, F, V.
 - (D) F, F, F, V.
 - (E) V, V, V, V.

QUESTÃO 37

Constitui infração grave, passível de aplicação da pena de demissão, a acumulação remunerada de cargos, empregos e funções públicas, vedada pela Constituição Federal, estendendo-se às autarquias, empresas públicas, sociedades

de economia mista da União, dos Estados, do Distrito Federal e dos Municípios, e fundações mantidas pelo Poder Público. No ato da posse, deve o servidor:

- (A) Observar os princípios de legalidade, impessoalidade, moralidade, publicidade e eficiência que permitem a acumulação de 2 cargos desde que a carga horária seja compatível, apresentando, apenas a declaração de compatibilidade.
- (B) Declarar, no ato de investidura e sob as penas da lei, quais os cargos públicos, empregos e funções que exercem, abrangidos ou não pela vedação constitucional, devendo fazer prova de exoneração ou demissão, na data da investidura, na hipótese de acumulação constitucionalmente vedada.
- (C) Pedir vacância no cargo anterior e aguardar adquirir estabilidade no cargo subsequente, sob pena de crime de responsabilidade e exoneração posterior.
- (D) Não apresentar qualquer declaração, tendo em vista que o agente público remunerado de qualquer poder ou esfera da Federação, como, por exemplo, um cargo público municipal com um emprego público estadual, ou um cargo público no Executivo estadual com outro no Judiciário do mesmo ou de outro estado pode exercer mais de uma função pública.
- (E) Nenhuma das alternativas anteriores.

QUESTÃO 38

Concurso público é um processo seletivo que permite o acesso a emprego ou cargo público de modo amplo e democrático. É um procedimento impessoal onde é assegurada igualdade de oportunidades a todos interessados em concorrer para exercer as atribuições oferecidas pelo Estado, a quem incumbirá identificar e selecionar os mais adequados mediante critérios objetivos.

(Fonte: https://pt.wikipedia.org/wiki/Concurso_p%C3%BAblico)

Observando-se o que estabelece a Lei 8.112/1990, são formas de provimento de cargo público:

- (A) Nomeação, promoção, readaptação, ascensão, aproveitamento, reintegração e transferência.
- (B) Nomeação, promoção, readaptação, reversão, aproveitamento, reintegração e recondução.
- (C) Nomeação, promoção, readaptação, ascensão, aproveitamento, reintegração e recondução.
- (D) Nomeação, promoção, readaptação, reversão, aproveitamento, reintegração e transferência.
- (E) Nomeação, promoção, readaptação, reversão, aproveitamento, reintegração, recondução e ascensão.

QUESTÃO 39

De acordo com a O Estatuto dos Servidores Públicos de Coruribe, “nenhum servidor receberá remuneração inferior ao salário mínimo”. Considerando remuneração como o vencimento do cargo efetivo, acrescido das vantagens pecuniárias permanentes estabelecidas em normas, são indenizações que poderão ser pagas ao servidor, exceto:

- (A) Ajuda de custo.
- (B) Diária.
- (C) Transporte.
- (D) Adicional Noturno.
- (E) Nenhuma das anteriores.

QUESTÃO 40

Ainda de acordo com a O Estatuto dos Servidores Públicos de Coruribe, os servidores que trabalhem com habitualidade em locais insalubres ou em contato permanente com substâncias tóxicas, radioativas ou com risco de vida, fazem jus a um adicional. A percepção de adicional de insalubridade ou periculosidade obedecerá aos seguintes percentuais:

- (A) Periculosidade ou insalubridade de grau mínimo - 10%, em grau médio - 15%; e em grau máximo - 20%.
- (B) Periculosidade ou insalubridade de grau mínimo - 05%, em grau médio - 10%; e em grau máximo - 20%.
- (C) Periculosidade ou insalubridade de grau mínimo - 05%, em grau médio - 10%; e em grau máximo - 15%.
- (D) Periculosidade ou insalubridade de grau mínimo - 10%, em grau médio - 20%; e em grau máximo - 30%.
- (E) Periculosidade ou insalubridade de grau mínimo - 05%, em grau médio - 15%; e em grau máximo - 25%.