

NO IFSC, TODO MUNDO SE ENCONTRA.



MÉDIO TÉCNICO GRATUITO

EXAME DE CLASSIFICAÇÃO 2020/1



INSTITUTO FEDERAL
Santa Catarina

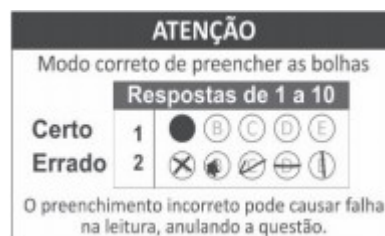


INSTRUÇÕES

1. Confira seu nome e número de inscrição no cartão-resposta e, se os seus dados estiverem corretos, assine o cartão-resposta no campo indicado. Caso haja algum erro, comunique ao fiscal de sala.
2. No final desta página, há uma grade para que você use como **rascunho**. Preencha primeiro essa grade e depois transfira os resultados para o cartão-resposta, com bastante cuidado, usando somente caneta azul ou preta.

Lembre-se: não serão distribuídos cartões-resposta extras

3. Marque a letra correspondente a cada resposta **CORRETA**, como exemplificado ao lado. Preencha **completamente** os campos.



4. O caderno de provas contém **20 questões: 01 a 10, Matemática e 11 a 20, Português**. Se faltar alguma folha ou se alguma questão estiver ilegível em algum trecho, comunique ao fiscal de sala.
5. O cartão-resposta contém questões numeradas de **01 a 20**. Cada questão apresenta cinco alternativas – A, B, C, D e E – das quais **apenas uma é correta**. Duas marcações para uma mesma questão farão com que a resposta seja considerada incorreta.
6. Cuide para não rasurar o cartão-resposta e para não anotar nele nada além das respostas das questões.
7. A duração da prova será de 3 horas, **das 14h às 17h**, incluído, nesse período, o tempo para as instruções iniciais e para o preenchimento do cartão-resposta. A entrega do cartão-resposta poderá ser feita, somente, a partir das **15h30**, ou seja, depois de decorrida uma hora e trinta minutos do tempo total previsto para a realização da prova.
8. Os três últimos candidatos deverão permanecer na sala até que todos concluam as provas e possam sair juntos.
9. Ao terminar as provas, você deverá devolver ao fiscal de sala apenas o **cartão-resposta**. Leve o caderno de provas com você.

GRADE DE RESPOSTAS

01	02	03	04	05	06	07	08	09	10
11	12	13	14	15	16	17	18	19	20

IMPORTANTE: A grade acima é apenas o rascunho. Portanto, até as **17h**, **impreterivelmente**, você deverá ter transferido suas respostas para o cartão-resposta que recebeu no início da prova.



MATEMÁTICA

QUESTÃO 01

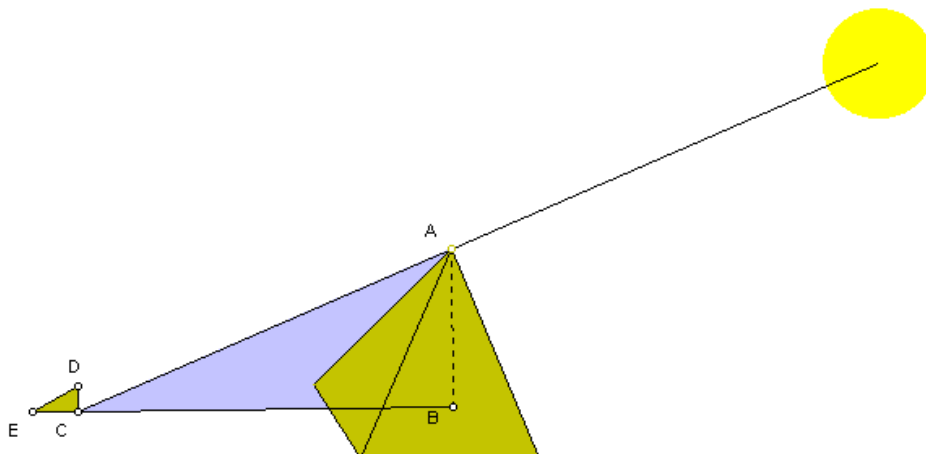
Como foi medida a altura da pirâmide de Queóps? Há duas versões para este fato.

Hicrônimos, discípulo de Aristóteles, diz que Tales mediu o comprimento da sombra da pirâmide no momento em que nossas sombras são iguais a nossa altura, assim medindo a altura da pirâmide.

Plutarco diz que fincando uma vara vertical no extremo da sombra projetada pela pirâmide, construímos à sombra projetada da vara, formando no solo dois triângulos semelhantes.

Notamos que, neste relato, é necessário o conhecimento de teoremas sobre triângulos semelhantes.

Observando o desenho abaixo, a vara colocada no extremo **C** da sombra da pirâmide forma, com sua sombra, o triângulo **DCE** que é semelhante ao triângulo **ABC**



Fonte da imagem e do texto: <http://www.matematica.br/historia/calpiramide.html>

Sabendo que a **altura da vara** é de **2 m**, a sua **sombra projetada** é de **3 m** e a distância entre **B** e **C** é de **210 m**, qual é a **altura** aproximada da pirâmide de Queóps?

Assinale a alternativa **CORRETA**.

- (A) 160 m
- (B) 140 m
- (C) 150 m
- (D) 180 m
- (E) 170 m



QUESTÃO 02

Sabendo que $x=20^{100}$ e $y=400^{50}$ pode-se afirmar que:

Assinale a alternativa **CORRETA**.

- (A) x é igual a y .
- (B) x é a metade de y .
- (C) x é o dobro de y .
- (D) x é igual ao quadrado de y .
- (E) x é igual ao quádruplo y .

QUESTÃO 03

A Federação Internacional de Atletismo – IAAF divulgou, no início do ano de 2019, os índices olímpicos para as Olimpíadas de Tokyo em 2020.

O índice olímpico para a prova da Maratona Feminina, por exemplo, é de **2h29min30s**.

Assinale a alternativa que mais se aproxima deste índice olímpico, expresso apenas na unidade de tempo **horas**:

Assinale a alternativa **CORRETA**.

- (A) 2,5001h
- (B) 2,4899h
- (C) 2,4916h
- (D) 2,2930h
- (E) 2,5102h



QUESTÃO 04

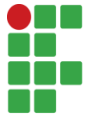
Em 2018 foi realizada uma pesquisa com **75** estudantes do Ensino Fundamental de uma determinada escola, referente à leitura dos livros **A**, **B** e **C**. O resultado da pesquisa revelou que:

- **5** estudantes leram os três livros;
- **7** estudantes leram os livros **A** e **B**;
- **8** estudantes leram os livros **A** e **C**;
- **6** estudantes leram os livros **B** e **C**;
- **10** estudantes leram apenas o livro **A**;
- **12** estudantes leram apenas o livro **B**, e;
- **15** estudantes leram apenas o livro **C**.

De acordo com a pesquisa, pode-se afirmar que a quantidade de estudantes que **não** leram nenhum dos três livros é:

Assinale a alternativa **CORRETA**.

- (A) 20
- (B) 12
- (C) 32
- (D) 15
- (E) 27



QUESTÃO 05

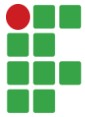
Uma loja vende cinco produtos, cujos respectivos preços estão relacionados na tabela abaixo:

Produto	Preço em R\$
A	350,00
B	437,50
C	292,70
D	195,00
E	280,00

Cada vendedor que trabalha nessa loja recebe um salário-base mensal de **R\$ 1.080,00**, acrescido de um valor adicional que corresponde a **10%** do preço de cada produto vendido por ele durante o mês. Nessas condições, é correto afirmar que:

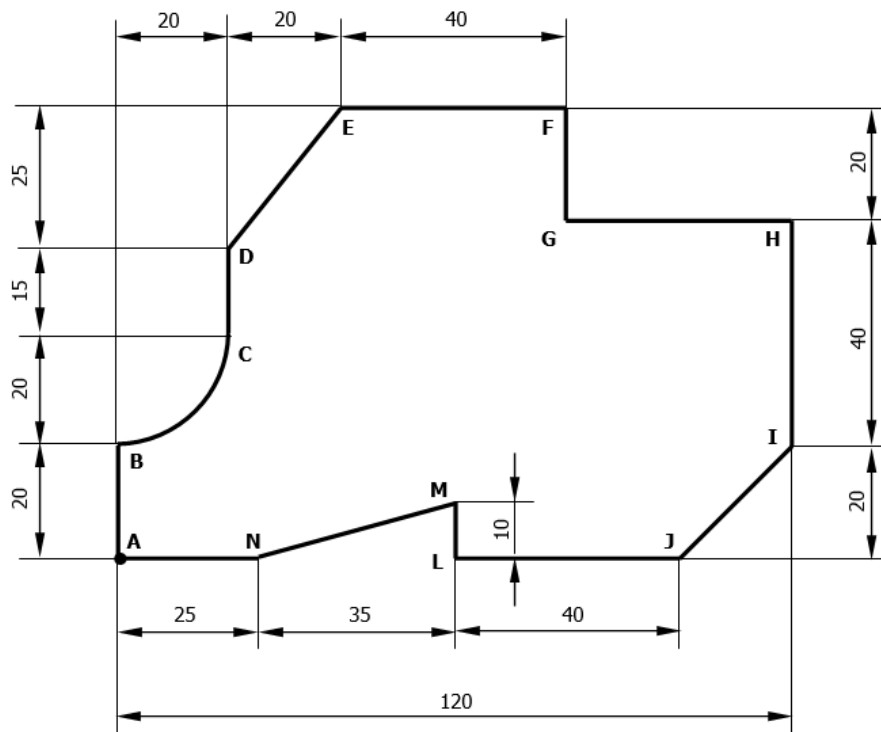
Assinale a alternativa **CORRETA**.

- (A) Se o vendedor vender uma unidade de cada produto, o valor adicional ao salário será **superior a R\$ 200,00**.
- (B) Se o vendedor vender **uma** unidade de cada produto, o valor adicional ao salário corresponderá a **mais de 20%** do salário-base.
- (C) Se o vendedor vender **cinco** unidades de cada produto, seu salário total do mês será **superior a R\$ 2.000,00**.
- (D) Se o vendedor vender **cinco** unidades de cada produto, o valor adicional ao salário corresponderá a **mais de 70%** do salário-base.
- (E) Se o vendedor vender **cinco** unidades de cada produto, o valor adicional ao salário será **igual** ao seu salário-base.



QUESTÃO 06

O desenho abaixo representa uma peça plana com suas respectivas coordenadas (pontos **A**, **B**, ..., **M**, **N**). As medidas estão em centímetros e a origem do sistema de coordenadas parte do ponto **A**. Adote $\pi = 3,14$.



A partir do desenho são feitas as seguintes afirmações:

- I. As coordenadas do ponto **H** são $(120, 60)$.
- II. O segmento **IJ** tem comprimento de $20\sqrt{2}$ cm.
- III. O arco **BC** mede $0,1\pi$ m.
- IV. O **perímetro** da peça é maior que 0,29 m.

Considerando cada afirmação acima, qual a quantidade de afirmações **CORRETAS**:

- (A) 0 - nenhuma correta
- (B) 1 - uma correta
- (C) 2 - duas corretas
- (D) 3 - três corretas
- (E) 4 - todas corretas

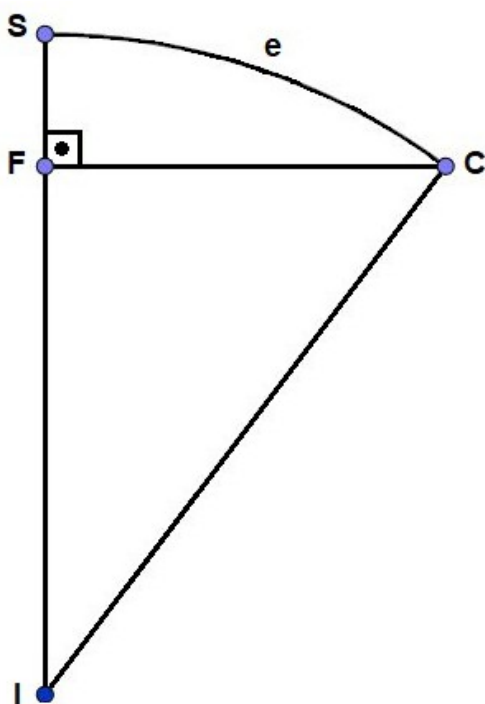


QUESTÃO 07

A figura a seguir representa um mapa das ruas que passam pelas casas de quatro amigos: Ivan (**I**), Fábio (**F**), Saulo (**S**) e Carlos (**C**). As distâncias entre as casas de Fábio e Saulo e de Fábio e Carlos são, respectivamente, **3 km** e **9 km**.

A estrada (**e**), que liga as casas de Saulo a Carlos, forma um arco de circunferência com centro na casa de Ivan.

A partir dessas informações, assinale a alternativa que indica corretamente qual a distância entre as casas de Ivan e Fábio.



Assinale a alternativa **CORRETA**.

- (A) 10 Km
- (B) 12 Km
- (C) 14 Km
- (D) 15 Km
- (E) 16 Km



QUESTÃO 08

Uma das maneiras de saber se o seu peso está adequado à sua altura é calculando o **Índice de Massa Corporal (IMC)**. O resultado dessa fórmula matemática poderá indicar, por exemplo, se você está com peso adequado, se apresenta magreza, sobrepeso ou obesidade. Considere apenas como um ponto de partida, pois o **IMC** não avalia o seu estado nutricional como todo e precisa ser interpretado por um profissional de saúde, que analisará uma série de outras medidas e características suas, como idade, sexo, percentual de gordura, entre outros aspectos, antes de um diagnóstico.

Fonte: <http://www.saude.gov.br/artigos/781-atividades-fisicas/40389-o-que-e-imc>

A fórmula do **IMC** é a mesma para todas as pessoas e pode ser escrita como:

$$h^2 \cdot IMC - P = 0$$

sendo **h** a altura da pessoa em metros (m) e **P** o seu peso em quilogramas (kg).

Se uma pessoa possui **IMC** igual a **40 kg/m²** e está com peso igual a **120 kg**, assinale a alternativa que apresenta o valor mais aproximado de sua altura:

Assinale a alternativa **CORRETA**.

- (A) 1,4 metros
- (B) 1,5 metros
- (C) 1,6 metros
- (D) 1,7 metros
- (E) 1,8 metros



QUESTÃO 09

Um triângulo **ABC**, retângulo em **B** possui catetos medindo $(x-2)$ metros e $(x+5)$ metros, com hipotenusa igual a $(x+7)$ metros.

João percorrerá o caminho de **A** a **C** sobre os catetos e Maria também irá de **A** a **C**, mas pela hipotenusa.

Assim, é correto afirmar que Maria fará um trajeto, em relação a João:

Assinale a alternativa **CORRETA**.

- (A) 6 (seis) metros menor
- (B) 4 (quatro) metros menor
- (C) de mesma distância
- (D) 4 (quatro) metros maior
- (E) 6 (seis) metros maior

QUESTÃO 10

Na secretaria acadêmica de um campus do IFSC, no dia da matrícula dos alunos, **3** (três) colaboradores atenderam **80** (oitenta) alunos em **4** (quatro) horas.

Se houvessem **4** (quatro) colaboradores atendendo os alunos no mesmo ritmo, quantas **horas** eles levariam para atender **160** (cento e sessenta) alunos?

Assinale a alternativa **CORRETA**.

- (A) 3 (três) horas
- (B) 5 (cinco) horas
- (C) 6 (seis) horas
- (D) 8 (oito) horas
- (E) 9 (nove) horas



PORTUGUÊS

Leia o **TEXTO I** a seguir para responder às questões de **11 e 12**.

Sinopse - O Rei Leão

O Rei Leão, da Disney, dirigido por Jon Favreau, retrata uma jornada pela savana africana, onde nasce o futuro rei da Pedra do Reino, Simba. O pequeno leão que idolatra seu pai, o rei Mufasa, é fiel ao seu destino de assumir o reinado. Mas nem todos no reino pensam da mesma maneira. Scar, irmão de Mufasa e ex-herdeiro do trono, tem seus próprios planos. A batalha pela Pedra do Reino é repleta de traição, eventos trágicos e drama, o que acaba resultando no exílio de Simba. Com a ajuda de dois novos e inusitados amigos, Simba terá que crescer e voltar para recuperar o que é seu por direito.

Disponível em: <https://www.cinepolis.com.br/filme/9848-o-rei-leao.html>. Acesso em: 02 set5 2019

QUESTÃO 11

No período, *Com a ajuda de dois novos e inusitados amigos, Simba terá que crescer e voltar para recuperar o que é seu por direito*, a palavra sublinhada pode ser substituída, sem prejuízo ao seu sentido, por:

- (A) raros
- (B) falsos
- (C) fofoqueiros
- (D) normais
- (E) vulgares

QUESTÃO 12

No período *Mas nem todos no reino pensam da mesma maneira* a palavra sublinhada expressa, em relação ao período anterior, a ideia de:

- (A) causa
- (B) consequência
- (C) explicação
- (D) justificativa
- (E) oposição



Leia o **TEXTO II** a seguir para responder às questões de **13 a 15**.

Adultos jogam mais videogame do que adolescentes no Brasil

E as mulheres são maioria: 53% do público fã de jogos eletrônicos é do sexo feminino, segundo levantamento nacional

1 Pare e pense em alguém que curte videogame. Provavelmente, você imaginou um homem jovem, certo? Bem, talvez esteja na hora de rever essa imagem. De acordo com a Pesquisa Games Brasil 2019, os brasileiros fãs de joguinhos eletrônicos são adultos e, a maioria, mulheres.

5 A sexta edição do levantamento – conduzido pelas instituições Sioux Group, Go Gamers, Blend e ESPM – aponta que as mulheres compõem 53% dos gamers no país. E a faixa etária predominante, tanto entre elas quanto entre eles, não são adolescentes: os jogadores convictos têm entre 25 e 54 anos. A maioria, inclusive, está à frente de uma família: 35% moram com os filhos e o cônjuge; aqueles que declararam morar com os pais são 27%.

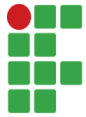
10 O celular é a plataforma favorita dos 3.251 brasileiros entrevistados: 83% costumam jogar diretamente pelo smartphone. Os consoles vêm em segundo lugar – 48,5% disseram que preferem videogames como PlayStation e Xbox.

15 Para 89% dos participantes da pesquisa, os joguinhos são um método de relaxamento, algo que fazem quando estão em casa. Somente 4,7% jogam quando estão no trânsito ou no transporte público.

A cada 10 jogadores, apenas três se consideram gamers *hardcore*: eles podem até não jogar todos os dias, mas estão sempre por dentro dos lançamentos, preferem partidas mais longas, gostam de jogar em consoles e gastam mais de R\$ 1.000 por ano com games.

20 A maior parte dos voluntários é de gamers casuais. Embora não se interessem tanto pelos avanços tecnológicos nem gastem dinheiro com isso, dedicam bastante tempo para essa atividade: costumam jogar três vezes por semana e podem ficar até três horas jogando sem parar.

(Texto extraído de <https://revistagalileu.globo.com/Sociedade/noticia/2019/07/adultos-jogam-mais-videogame-do-que-adolescentes-no-brasil.html>, Acesso: 10/09/2019)



QUESTÃO 13

Leia as seguintes afirmações com relação ao **TEXTO II**:

- I - Textos informativos como esse buscam a neutralidade dos dados apresentados em suas matérias através do uso de uma linguagem mais pessoal e rebuscada.
- II - O título apresentado resume a informação mais relevante do texto.
- III - Os dados estatísticos apresentados embasam a informação transmitida pelo texto.

Considerando cada afirmação acima, assinale a alternativa que apresenta as **afirmações CORRETAS**:

- (A) Apenas a afirmação II.
- (B) Apenas a afirmação III.
- (C) Afirmações II e III.
- (D) Nenhuma das afirmações.
- (E) Todas as afirmações.

QUESTÃO 14

Nas linhas 1 e 2 do **TEXTO II**, o autor faz a seguinte pergunta: *Provavelmente, você imaginou um homem jovem, certo?*

O autor faz essa pergunta ao leitor porque...

- (A) imagina que o leitor tenha uma imagem correta do tipo de jogador de games.
- (B) deduz qual a provável imagem que o leitor do texto tem do perfil de jogador.
- (C) não faz ideia do tipo de imagem que o leitor possa ter sobre o perfil de jogador.
- (D) deduz que o leitor não seja capaz de imaginar como seria um jogador de games.
- (E) pretende instigar o leitor a não mudar o seu ponto de vista quanto ao perfil de jogador de games massivos no Brasil.



QUESTÃO 15

Ainda em relação ao **TEXTO II**, considere a seguinte frase:

A maior parte dos gamers no país são _____ e a maioria dos participantes da pesquisa consideram o jogo como uma forma de _____ quando estão em casa. A plataforma preferida dos gamers é _____ e eles podem ficar até _____ jogando sem parar.

De acordo com as informações do texto, a alternativa que preenche adequadamente as lacunas é:

- (A) a mulheres - relaxamento - celulares - três horas.
- (B) os jovens - descontração - tablets - duas horas.
- (C) as mulheres - diversão - celular - três horas.
- (D) as mulheres - relachamento - o celular - trez horas.
- (E) as mulheres - relaxamento - o celular - três horas.

Leia o **TEXTO III** a seguir para responder às questões de **16 a 17**.

Sozinhos

- 1 Esta ideia para um conto de terror é tão terrível que, logo depois de tê-la, me arrependi. Mas já estava tida, não adiantava mais. Você, leitor, no entanto, tem uma escolha. Pode parar aqui, e se poupar, ou ler até o fim e provavelmente nunca mais dormir. Vejo que decidiu continuar. Muito bem, vamos em frente.
- 5 Talvez, posta no papel, a ideia perca um pouco do seu poder de susto. Mas não posso garantir nada. É assim:
- Um casal de velhos mora sozinho numa casa. Já criaram os filhos, os netos já estão grandes, só lhes resta implicar um com o outro. Retomam com novo fervor uma discussão antiga. Ela diz que ele ronca quando dorme, ele diz que é
- 10 mentira.
- Ronca.
 - Não ronco.



– Ele diz que não ronca – comenta ela, impaciente, como se falasse com uma terceira pessoa.

15 Mas não existe outra pessoa na casa. Os filhos raramente visitam. Os netos, nunca. A empregada vem de manhã, faz o almoço, deixa o jantar e sai cedo.

Ficam os dois sozinhos.

– Eu devia gravar os seus roncos, pra você se convencer – diz ela. E em seguida tem a ideia infeliz. – É o que eu vou fazer! Esta noite, quando você dormir,
20 vou ligar o gravador e gravar os seus roncos.

– Humrfm – diz o velho.

Você, leitor, já deve estar sentindo o que vai acontecer. Pare de ler, leitor. Eu não posso parar de escrever. As ideias não podem ser desperdiçadas, mesmo que nos custem amigos, a vida ou o sono. Imagine se Shakespeare tivesse se
25 horrorizado com suas próprias ideias e deixado de escrevê-las, por puro comedimento. Não que eu queira me comparar a Shakespeare. Shakespeare era bem mais magro. Tenho que exercer este ofício, esta danação. Você, no entanto, não é obrigado a me acompanhar, leitor. Vá passear, vá tomar um sol. Uma das maneiras de controlar a demência solta no mundo é deixar os escritores falando
30 sozinhos, exercendo sozinhos a sua profissão malsã, o seu vício solitário. Você ainda está lendo. Você é pior do que eu, leitor. Você tinha escolha.

Sozinhos. Os velhos sozinhos na casa. Os dois vão para a cama. Quando o velho dorme, a velha liga o gravador. Mas em poucos minutos a velha também dorme. O gravador fica ligado, gravando. Pouco depois a fita acaba.

35 Na manhã seguinte, certa do seu triunfo, a velha roda a fita. Ouvem-se alguns minutos de silêncio. Depois, alguém roncando.

– Rarrá! – diz a velha, feliz.

Pouco depois ouve-se o ronco de outra pessoa, a velha também ronca!

– Rarrá! – diz o velho, vingativo.

40 E em seguida, por cima do contraponto de roncos, ouve-se um sussurro. Uma voz sussurrando, leitor. Uma voz indefinida. Pode ser de homem, de mulher ou de criança. A princípio – por causa dos roncos – não se distingue o que ela diz. Mas aos poucos as palavras vão ficando claras. São duas vozes.

É um diálogo sussurrado.

45 “Estão prontos?”

“Não, acho que ainda não...”

“Então vamos voltar amanhã...”



QUESTÃO 16

Sobre o **TEXTO III**, assinale a **alternativa CORRETA**:

- (A) O autor se arrepende da ideia do conto, porque era algo terrível, mas como já a havia pensado, não poderia voltar atrás, assim como seu leitor.
- (B) O título não se justifica, pois havia uma empregada na casa.
- (C) A tensão da narrativa se dá quando a velha se sente frustrada ao ouvir o que há no gravador.
- (D) O termo “sozinho(s)” também se aplicaria ao autor do texto, pois ele considera sua profissão solitária.
- (E) No diálogo sussurrado, não se distinguem as vozes.

QUESTÃO 17

Assinale a única alternativa em que a expressão entre parênteses **NÃO** representa um **sinônimo** da palavra destacada nas frases retiradas do **TEXTO III**.

- (A) Imagine se Shakespeare tivesse se horrorizado com suas próprias ideias e deixado de escrevê-las, por puro **comedimento**. (prudência) (linha 24-26)
- (B) Tenho que exercer este **ofício**, esta danação. (afazer) (linha 27)
- (C) ... exercendo sozinho a sua profissão **malsã**, o seu vício solitário. (benéfica) (linha 30)
- (D) Uma das maneiras de controlar a **demência** solta no mundo é deixar os escritores falando sozinho... (insanidade) (linhas 28-30)
- (E) Retomam com novo **fervor** uma discussão antiga. (entusiasmo) (linhas 8-9)



Leia o **TEXTO IV** a seguir para responder às questões de **18 a 20**.

O drama de Juan e das centenas de crianças venezuelanas que cruzam sozinhas a fronteira com o Brasil

Nathalia Passarinho - BBC News Brasil em Londres
09 de setembro de 2019

1 [...]

Juan foi encontrado vagando pelas ruas de Pacaraima, após cruzar a fronteira "sozinho e faminto", segundo relatório da equipe que atendeu a criança. Um senhor venezuelano o resgatou, deu abrigo e comida por uma noite e levou o

5 menino ao centro de triagem, onde defensores públicos da União entrevistam e analisam cada caso de criança e adolescente que chega ao Brasil.

Encaminhado depois ao Conselho Tutelar de Pacaraima, o menino foi reconhecido por uma conselheira que confirmou que ele tentava migrar sozinho para o Brasil pela segunda vez, "pedindo ajuda para fugir dos maus-tratos dos

10 pais".

Na primeira tentativa, foi devolvido à Venezuela e encaminhado ao Conselho Tutelar da cidade de Santa Elena, após os conselheiros venezuelanos garantirem às autoridades brasileiras que ele seria encaminhado para um abrigo.

Pelo visto, foi devolvido aos pais e à vida na rua.

15 "Observa-se inúmeras marcas no corpo da criança e ele afirma que são todas causadas pelas agressões físicas cometidas por seus pais", diz o relatório do comitê de triagem a que a BBC News Brasil teve acesso.

Para impedir que o menino fosse entregue novamente aos pais, os defensores federais o encaminharam para uma casa de acolhimento de crianças e

20 adolescentes na capital de Roraima, "para que seja cuidado pela legislação brasileira".

Juan é uma das 1.896 crianças e adolescentes que, para fugir da violência e da miséria na Venezuela, cruzaram a fronteira até o Brasil sozinhos ou acompanhados de pessoas que não são seus responsáveis legais, entre agosto

25 de 2018 e junho deste ano.

Quase 400 deles chegaram à cidade de Pacaraima totalmente desacompanhados, segundo dados inéditos obtidos pela BBC News Brasil junto à Defensoria Pública da União.

[...]

Disponível em: <https://www.bbc.com/portuguese/brasil-49566807>.
Acesso em: 13 de setembro de 2019. (Texto adaptado).



QUESTÃO 18

Em relação ao que diz o **TEXTO IV**, assinale a **alternativa CORRETA**:

- (A) Uma conselheira venezuelana no Brasil reconheceu Juan, e por isso ele foi encaminhado ao país de origem.
- (B) Segundo a Defensoria Pública da União, um pouco mais da metade das crianças e adolescentes que fugiram para o Brasil vieram sozinhas.
- (C) Juan voltou à Venezuela após uma primeira e uma segunda vindas ao Brasil.
- (D) Sinais de maus tratos, como marcas no corpo, fizeram com que se decidisse pela permanência de Juan no Brasil.
- (E) O texto mostra claramente que a legislação brasileira para crianças e adolescentes é melhor do que a da venezuelana.

QUESTÃO 19

Em relação às palavras sublinhadas no **TEXTO IV**, assinale a **alternativa CORRETA** quanto à acentuação gráfica:

- I. Duas palavras acentuadas atendem à regra das palavras monossílabas tônicas.
- II. Três palavras acentuadas atendem à regra das palavras paroxítonas.
- III. Três palavras acentuadas atendem à regra das palavras oxítonas.
- IV. Duas palavras acentuadas atendem à regra das palavras proparoxítonas
- V. Uma palavra acentuada atende à regra das palavras com hiato.

- (A) II e III estão corretas.
- (B) Todas estão corretas.
- (C) II, IV e V estão corretas.
- (D) Somente a I está correta.
- (E) III e V estão corretas.



QUESTÃO 20

Qual das afirmações abaixo **melhor explica** a opinião conclusiva da repórter:

“Pelo visto, foi devolvido aos pais e à vida na rua”.

Essa opinião se explica:

- (A) Porque Juan voltou ao Brasil sozinho reclamando da vida difícil na rua.
- (B) Porque Juan voltou ao Brasil, após garantias das autoridades daquele país que ele iria para um abrigo.
- (C) Porque o relatório do comitê de triagem relata que o menino voltou às ruas, na Venezuela.
- (D) Porque ele foi encaminhado a uma casa de acolhimento de crianças e adolescentes na cidade de Santa Elena, em Roraima.
- (E) Porque ele está entre as 1.896 crianças e adolescentes que entraram no Brasil, por diversas vezes, para fugir da polícia daquele país.



INSTITUTO FEDERAL
Santa Catarina

MINISTÉRIO DA EDUCAÇÃO
INSTITUTO FEDERAL DE SANTA CATARINA
PRÓ-REITORIA DE ENSINO
DIRETORIA DE ASSUNTOS ESTUDANTIS
DEPARTAMENTO DE INGRESSO

RASCUNHO



INSTITUTO FEDERAL
Santa Catarina

MINISTÉRIO DA EDUCAÇÃO
INSTITUTO FEDERAL DE SANTA CATARINA
PRÓ-REITORIA DE ENSINO
DIRETORIA DE ASSUNTOS ESTUDANTIS
DEPARTAMENTO DE INGRESSO

RASCUNHO



INSTITUTO FEDERAL
Santa Catarina

MINISTÉRIO DA EDUCAÇÃO
INSTITUTO FEDERAL DE SANTA CATARINA
PRÓ-REITORIA DE ENSINO
DIRETORIA DE ASSUNTOS ESTUDANTIS
DEPARTAMENTO DE INGRESSO

RASCUNHO



INSTITUTO FEDERAL
Santa Catarina

MINISTÉRIO DA EDUCAÇÃO
INSTITUTO FEDERAL DE SANTA CATARINA
PRÓ-REITORIA DE ENSINO
DIRETORIA DE ASSUNTOS ESTUDANTIS
DEPARTAMENTO DE INGRESSO

RASCUNHO

CRONOGRAMA CURSOS TÉCNICOS INTEGRADOS (ENSINO MÉDIO TÉCNICO) 2020/1

DATAS	EVENTOS
21/10/2019	Divulgação do GABARITO PRELIMINAR da prova, a partir das 18h.
21 e 22/10/2019	Solicitação de RECURSOS da prova.
08/11/2019	Divulgação do GABARITO FINAL da prova após análise dos recursos, a partir das 18h
06/12/2019	Divulgação dos candidatos aprovados em 1ª chamada, a partir das 18h

FIQUE ATENTO

LEIA o Edital 01/DEING/2020-1. Nele estão as informações de que você precisa desde o momento da inscrição até a matrícula. Fique atento ao cronograma para não perder os prazos!

Você pode acessar o edital através do link www.ifsc.edu.br/editais

FIQUE ATENTO a todas as informações divulgadas sobre o processo seletivo. Acesse o site periodicamente.

CONFIRA OS RESULTADOS nas datas previstas no Edital 01/DEING/2020-1 pelo link:
www.ifsc.edu.br/resultados

LEMBRE-SE que outras chamadas poderão ocorrer após a divulgação dos resultados, caso ainda hajam vagas. As publicações de novas chamadas podem ocorrer logo após o final de cada período de matrícula publicado no site.

VERIFIQUE com antecedência e atenção, no edital, quais os documentos necessários para efetuar a matrícula nos Cursos Técnicos Integrados.

FAÇA a matrícula nas datas e horários divulgados no momento da publicação do resultado. Não serão efetuadas matrículas fora dos prazos.

1- Você deve efetuar sua matrícula pessoalmente ou representado por outra pessoa, mediante procuração particular (de próprio punho).

2- No momento da matrícula, o candidato aprovado deverá apresentar os documentos (originais e fotocópias ou fotocópias autenticadas):

3- Se você for aprovado pelo Sistema de Cotas para Escolas Públicas, lembre-se de apresentar também os documentos para comprovação de direito à cota, solicitados no Edital.