

INSTITUTO FEDERAL
MATO GROSSO

Concurso Público

Técnica Administrativa em Educação

Edital N.º 85, de 30/08/2016 e complementares

NÍVEL MÉDIO

Cargo:

Técnico de Laboratório/Biologia

CADERNO DE PROVA

Nome do Candidato

Número de Inscrição

							-	
--	--	--	--	--	--	--	---	--

Assinatura do Candidato

--



Secretaria de Articulação e Relações Institucionais
Gerência de Exames e Concursos

INSTRUÇÕES

LEIA COM ATENÇÃO

1. Este Caderno de Prova, com páginas numeradas de 1 a 15, é constituído de **40 (quarenta)** questões objetivas, cada uma com **4 (quatro)** alternativas, assim distribuídas:

01 a 10 – Língua Portuguesa

11 a 15 – Informática

16 a 20 – Legislação

21 a 40 – Conhecimentos Específicos

2. Caso o Caderno de Prova esteja incompleto ou tenha qualquer defeito de impressão, solicite ao fiscal que o substitua.
3. **Sobre a Marcação do Cartão de Respostas**

As respostas deverão ser transcritas com caneta esferográfica de tinta azul ou preta não porosa para o Cartão de Respostas, que será o único documento válido para correção.

- 3.1. Para cada questão existe apenas uma alternativa que a responde acertadamente. Para a marcação da alternativa escolhida no **CARTÃO DE RESPOSTAS**, pinte **completamente** o círculo correspondente.

Exemplo: Suponha que para determinada questão a alternativa C seja a escolhida.

N.º da Questão
<input type="radio"/> A
<input type="radio"/> B
<input checked="" type="radio"/>
<input type="radio"/> D

- 3.2. Marque apenas uma alternativa para cada questão.
 - 3.3. Será invalidada a questão em que houver mais de uma marcação, marcação rasurada ou emendada, ou não houver marcação.
 - 3.4. Não rasure nem amasse o **CARTÃO DE RESPOSTAS**.
4. Todos os espaços em branco, neste caderno, podem ser utilizados para rascunho.
 5. A duração da prova é **4 (quatro)** horas, já incluído o tempo destinado ao preenchimento do **CARTÃO DE RESPOSTAS**.
 6. Somente após decorridas **2 horas e 30 minutos** do início da prova, o candidato, depois de entregar seu Caderno de Prova e seu Cartão de Respostas, poderá retirar-se da sala de prova. O candidato que insistir em sair da sala de prova antes desse tempo deverá assinar **Termo de Ocorrência** declarando sua desistência do concurso.
 7. Será permitida a saída de candidatos levando o Caderno de Prova somente **na última meia hora** de prova.
 8. Na página **15** deste Caderno de Prova, encontra-se a **Folha de Anotação do Candidato**, a qual poderá ser utilizada para a transcrição das respostas das questões objetivas. Essa folha poderá ser levada pelo candidato para posterior conferência com o gabarito somente após decorridas **2 horas e 30 minutos** do início da prova.
 9. Após o término da prova, o candidato deverá, obrigatoriamente, entregar ao fiscal o **CARTÃO DE RESPOSTAS** devidamente assinado e preenchido.

LÍNGUA PORTUGUESA

INSTRUÇÃO: Leia o texto a seguir e responda às questões de 01 a 07.

Reumatismo: dores crônicas que incapacitam os pacientes

1 A definição de reumatismo é abrangente. Trata-se de toda e qualquer afecção aguda, crônica, caracterizada por dor articular ou outras alterações dos músculos e ossos. Na verdade, o que existe é um grupo composto por mais de 100 enfermidades diferentes.

5 Algumas delas têm elevado potencial incapacitante – sendo a segunda principal causa de afastamento de trabalho no Brasil, de acordo com dados do Ministério do Trabalho e da Previdência Social. No Brasil, 12 milhões de pessoas convivem com o problema. Engana-se quem imagina que a doença esteja associada apenas aos idosos. Crianças e adultos jovens também podem sofrer com o problema.

10 Doenças reumáticas podem afetar as articulações, os músculos, os ligamentos e os tendões. Ainda podem comprometer o funcionamento de órgãos internos vitais, como o coração, o cérebro e os rins. Entre as doenças mais conhecidas estão a fibromialgia, a artrite psoriásica e a artrite reumatoide.

Os sintomas costumam ser semelhantes. O diagnóstico é acompanhado por dor persistente nas articulações, por mais de seis semanas, bem como vermelhidão, inchaço e calor. Muitas vezes, os pacientes apresentam também dificuldades para se movimentar, principalmente pela manhã.

15 Há vários aspectos relacionados ao desenvolvimento ou agravamento das doenças reumáticas, como fatores genéticos, traumatismos, obesidade, sedentarismo, fumo e depressão, entre outros. Em casos como o da fibromialgia, fatores psicológicos podem estar ligados ao agravamento da doença.

20 “O que muitas vezes frustra os pacientes é que eles vão ao médico, fazem vários exames no corpo todo e não encontram nada. Muitos acreditam que estão loucos, o que só faz aumentar a depressão e as dores”, comenta a reumatologista Evelin Goldenberg. Nesses casos, o tratamento envolve uma equipe multidisciplinar formada por fisioterapia, técnicas de relaxamento, apoio psicológico e acupuntura. [...]

25 As doenças reumáticas são crônicas, ou seja, não existe cura, apenas tratamentos que têm o objetivo de limitar os sintomas. Seu forte potencial incapacitante pode obrigar um profissional a abandonar a vida produtiva, assim como depender dos cuidados de familiares até para tarefas simples do cotidiano ou contratar funcionários domésticos. [...]

Em alguns casos, é possível receber o auxílio da Previdência Social. “Mas, se o profissional é autônomo, por exemplo, acaba perdendo sua fonte de renda e terá de viver com o suporte financeiro da família”, analisa a reumatologista Lícia Mota. É muito comum que o enfermo seja o principal responsável pela renda familiar, o que pode gerar uma situação difícil.

30 Especialistas concordam que a doença é altamente incapacitante, mas um tratamento multidisciplinar pode fazer com que o paciente volte a realizar atividades cotidianas. “Ele precisa reaprender a fazê-las. Esse aprendizado não é apenas um exercício individual, mas um esforço conjunto de todos que estão ao seu redor”, pontua o terapeuta ocupacional Pedro Henrique Tavares, que atua junto a pacientes reumatoides.

(Disponível em: <http://m.correiadoestado.com.br/>. Acesso em: 09/2016.)

QUESTÃO 01

A leitura do texto “Reumatismo: dores crônicas que incapacitam os pacientes” permite afirmar que apresenta marcas composicionais do gênero

- (A) Crônica.
- (B) Texto de divulgação científica.
- (C) Notícia.
- (D) Artigo de opinião.

QUESTÃO 02

A partir da leitura do texto, analise as afirmativas.

- I - Reumatismo pode ser definido como um grupo de mais de 100 enfermidades diferentes.
- II - Em geral, o reumatismo é caracterizado por dores articulares agudas e crônicas, que podem, inclusive, incapacitar a pessoa afetada.
- III - É uma enfermidade típica de idosos e já atinge 12 milhões de pessoas no Brasil.
- IV - As doenças reumáticas afetam, além das articulações, músculos, ligamentos e tendões, os pulmões e o sistema respiratório em geral.
- V - A fibromialgia, a artrite psoriásica e a artrite reumatoide são as doenças mais conhecidas.

Estão corretas as afirmativas

- (A) I, II e V.
- (B) II, III e IV.
- (C) I, IV e V.
- (D) II, III e V.

QUESTÃO 03

Sobre a doença, o texto afirma:

- (A) Fatores como genética, traumatismos, obesidade, sedentarismo, fumo e depressão estão relacionados ao desenvolvimento da doença entre os jovens.
- (B) O diagnóstico é muito simples, são dores e pontos de vermelhidão no corpo, que aparecem apenas pela manhã, depressão e dificuldades respiratórias também estão relacionadas.
- (C) De todo o grupo de doenças relacionadas ao reumatismo, apenas a artrite reumatoide apresenta fatores psicológicos ligados ao seu desenvolvimento.
- (D) As doenças do grupo reumático são crônicas, o que potencializa o seu aspecto incapacitante, tornando o paciente mais sujeito à depressão.

QUESTÃO 04

No segmento *O que muitas vezes frustra os pacientes é que eles vão ao médico, fazem vários exames no corpo todo e não encontram nada*, o termo *frustra* (linha 18) pode ser substituído, sem prejuízo de sentido, por

- (A) falha.
- (B) impede.
- (C) decepciona.
- (D) engana.

QUESTÃO 05

Os dois pontos presentes no título do texto têm a função de anunciar

- (A) a fala de um personagem do texto.
- (B) uma citação.
- (C) um esclarecimento.
- (D) uma oração apositiva.

QUESTÃO 06

A coluna da esquerda apresenta os tipos de processo de formação de palavras e a da direita, as palavras formadas. Numere a coluna da direita de acordo com a da esquerda.

- | | |
|----------------------------------|--------------------|
| 1 - Derivação Prefixal | () Desvalorização |
| 2 - Derivação Regressiva | () Reumatismo |
| 3 - Parassíntese | () Reaprender |
| 4 - Derivação prefixal e sufixal | () Individual |
| 5 - Derivação sufixal | () Fumo |

Assinale a sequência correta.

- (A) 4, 5, 1, 3, 2
(B) 5, 1, 3, 4, 2
(C) 4, 2, 5, 3, 1
(D) 3, 2, 4, 5, 1

QUESTÃO 07

Pode-se afirmar que o trecho, na ordem em que as orações se apresentam, *Especialistas concordam que a doença é altamente incapacitante, mas um tratamento multidisciplinar pode fazer com que o paciente volte a realizar atividades cotidianas* (linhas 30 e 31) é um período

- (A) composto por subordinação.
(B) composto por subordinação e coordenação.
(C) composto por coordenação e subordinação.
(D) composto por coordenação.

INSTRUÇÃO: Leia o texto a seguir e responda às questões de 08 a 10.



Disponível em: <http://www2.uol.com.br/niquel/>. Acesso em: 09/2016.)

QUESTÃO 08

Sobre o texto, analise as assertivas.

- I - Em *Quem é a mais linda de todas*, há presença do grau superlativo relativo de superioridade.
II - Os advérbios presentes na tira são *mais, sempre, nunca, perigosa*.
III - *Isso*, no primeiro quadrinho, refere-se à pergunta feita pela personagem feminina.
IV - Em *Você nunca respondeu direito*, a forma verbal está flexionada no pretérito perfeito do indicativo.

Estão corretas as assertivas

- (A) I, II e III, apenas.
(B) II e IV, apenas.
(C) I, II e IV, apenas.
(D) I, III e IV, apenas.

QUESTÃO 09

Essa tirinha pode ser lida como uma alusão ao conto de fadas “Branca de Neve”. Esse procedimento constitui o que se denomina:

- (A) Intertextualidade.
- (B) Inferência.
- (C) Anáfora.
- (D) Metáfora.

QUESTÃO 10

A tirinha, dada a constituição do gênero, utiliza linguagem informal. Assinale a alternativa que apresenta, primeiro, uma marca de linguagem formal e, depois, uma marca da informalidade.

- (A) Menina, era tudo fofoca → Peraí, que babado!
- (B) Tudo ocorreu muito bem → Foi top.
- (C) É uma coisa perigosa → Constituiu-se como algo arriscado.
- (D) E aí? Como vai essa força? → Olá, como está?

INFORMÁTICA

QUESTÃO 11

Sobre o Windows 7, em sua instalação padrão, marque V para as afirmativas verdadeiras e F para as falsas.


- () Quando um usuário faz *logoff* do Windows 7, todos os programas são fechados e o computador é desligado e reinicializado automaticamente.
- () No Windows Explorer, se um arquivo estiver selecionado e as teclas Ctrl e C (Ctrl+C) forem pressionadas simultaneamente, o arquivo é armazenado na Área de Transferência.
- () O espaço de armazenamento padrão reservado para a Lixeira corresponde a 20% do espaço total do disco rígido no qual o Windows 7 encontra-se instalado.
- () As bibliotecas-padrão existentes no Windows 7, que podem ser visualizadas no Windows Explorer, são: Documentos, Imagens, Músicas e Vídeos.

Assinale a sequência correta.

- (A) V, F, V, F
- (B) F, V, F, V
- (C) V, F, F, V
- (D) F, V, V, F

QUESTÃO 12

Sobre o navegador Google Chrome, versão 53.0.2785, instalado em um computador com o Windows 7, analise as afirmativas.

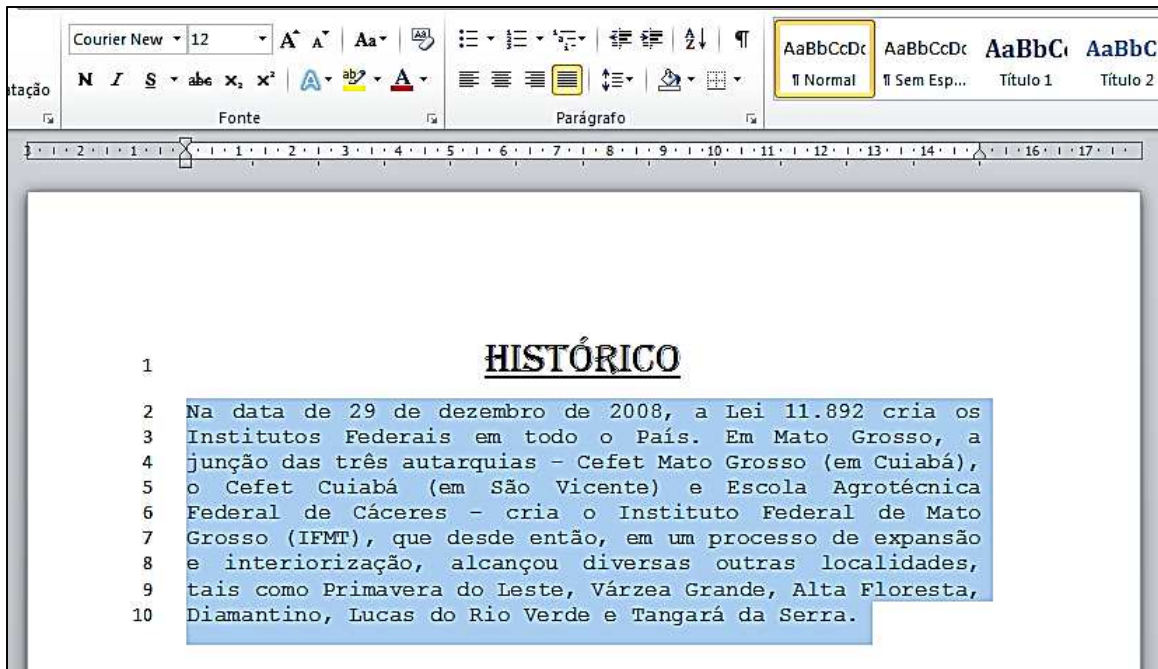
- I - Os arquivos baixados da Internet são armazenados, por padrão, na pasta denominada Temporários, localizada na Área de Trabalho do Windows 7.
- II - No modo de navegação anônima, as páginas visitadas não aparecem no histórico de navegação e de pesquisa do usuário.
- III - A combinação de teclas simultâneas utilizada no Google Chrome para abrir uma nova guia é Ctrl e T (Ctrl+T).
- IV - O botão  localizado ao lado direito da barra de endereços é utilizado para abrir a página inicial.

Estão corretas as afirmativas

- (A) II e III, apenas.
- (B) I, II e III, apenas.
- (C) I e IV, apenas.
- (D) I, II, III e IV.

QUESTÃO 13

A figura abaixo apresenta um texto do Microsoft Word 2010 (idioma Português) com as linhas numeradas e um parágrafo selecionado.



Sobre o texto, analise as afirmativas.

I - A fonte utilizada no título do texto (linha 1) é Courier New, tamanho 12.

II - A fonte utilizada no texto selecionado (linhas 2 a 10) é Times New Roman, tamanho 14.

III - O alinhamento utilizado no parágrafo selecionado (linhas 2 a 10) é Justificado.

Está correto o que se afirma em

- (A) I e II, apenas.
- (B) III, apenas.
- (C) I e III, apenas.
- (D) I, II e III.

QUESTÃO 14

Em relação ao LibreOffice Calc, versão 5.1.4 em sua configuração padrão, assinale a alternativa que apresenta o botão que permite adicionar casas decimais a uma ou mais células selecionadas.

- (A)
- (B)
- (C)
- (D)

QUESTÃO 15

Em relação à hierarquia dos meios de armazenamento de dados em um computador, pode-se classificar um disco rígido como sendo um tipo de memória

- (A) cache.
- (B) principal.
- (C) secundária.
- (D) volátil.

LEGISLAÇÃO

QUESTÃO 16

À Comissão de Ética criada sob a égide do Decreto n.º 1.171/1994, na plenitude de seus encargos, caberá orientar e aconselhar sobre a ética profissional do servidor

- (A) no tratamento com as pessoas estritamente, competindo-lhe conhecer concretamente de imputação ou de procedimento suscetível de censura.
- (B) no tratamento com o patrimônio público estritamente, competindo-lhe conhecer concretamente a depredação, furto ou subtração deste patrimônio.
- (C) no tratamento com as pessoas e com o patrimônio público, mesmo que desconheça concretamente a imputação e o procedimento suscetível de censura.
- (D) no tratamento com as pessoas e com o patrimônio público, competindo-lhe conhecer concretamente de imputação ou de procedimento suscetível de censura.

QUESTÃO 17

Para fins de apuração do comprometimento ético, sob a égide do Decreto n.º 1.171, de 22 de junho de 1994, entende-se por servidor público:

- (A) Todo aquele que, por força de lei, contrato ou de qualquer ato jurídico, preste serviços de natureza permanente, temporária ou excepcional, desde que tenha retribuição financeira, esteja ligado direta ou indiretamente a qualquer órgão, como as autarquias, as fundações públicas, as entidades paraestatais, as empresas e as sociedades de economia mista, ou em qualquer setor onde prevaleça o interesse privado.
- (B) Todo aquele que, por força de lei, contrato ou de qualquer ato jurídico, preste serviços de natureza permanente e com retribuição financeira, diretamente ligado a órgão do poder estatal, como as autarquias, as fundações públicas, as entidades paraestatais, as empresas públicas e as sociedades de economia mista, ou em qualquer setor onde prevaleça o interesse da Nação.
- (C) Todo aquele que, por força de lei, contrato ou de qualquer ato jurídico, preste serviços de natureza permanente, temporária ou excepcional, ainda que sem retribuição financeira, desde que ligado direta ou indiretamente a qualquer órgão do poder estatal, como as autarquias, as fundações públicas, as entidades paraestatais, as empresas públicas e as sociedades de economia mista, ou em qualquer setor onde prevaleça o interesse do Estado.
- (D) Todo aquele que, por força de concurso público, preste serviços de natureza permanente com retribuição financeira, esteja ligado diretamente a qualquer órgão do poder estatal, como as autarquias, as fundações públicas, as entidades paraestatais, as empresas e as sociedades de economia mista, ou em qualquer setor onde prevaleça o interesse da União.

QUESTÃO 18

Tendo por base o Decreto n.º 1.171, de 22 de junho de 1994, o elemento ético da conduta do servidor público considera não somente, mas principalmente a decisão entre

- (A) o honesto e o desonesto.
- (B) o justo e o injusto.
- (C) o legal e o ilegal.
- (D) o oportuno e o inoportuno.

QUESTÃO 19

Os fatores a serem observados para avaliar a aptidão e a capacidade do servidor nomeado para cargo de provimento efetivo sob estágio probatório são:

- (A) pontualidade, obediência, competitividade, pró-atividade, e coletividade.
- (B) assiduidade, diligência, capacidade de iniciativa, pró-atividade, e coletividade.
- (C) pontualidade, submissão, respeito à hierarquia, produtividade, e responsabilidade.
- (D) assiduidade, disciplina, capacidade de iniciativa, produtividade, e responsabilidade.

QUESTÃO 20

A Lei n.º 8.112/1990, em seu Título III, dispõe dos direitos e vantagens dos servidores públicos civis da União, das autarquias e das fundações públicas federais. Considerada a referida legislação, marque V para as afirmativas verdadeiras e F para as falsas.

- () Vencimento é a retribuição pecuniária pelo exercício de cargo público, acrescido das vantagens pecuniárias permanentes estabelecidas em lei.
- () Remuneração é o que se percebe mensalmente pelo cargo efetivo, com valor fixado em lei, desconsiderando-se vantagens pecuniárias.
- () O vencimento do cargo efetivo, acrescido das vantagens de caráter permanente, é irredutível.
- () Nenhum servidor receberá remuneração inferior ao salário mínimo.
- () Além do vencimento, poderão ser pagas ao servidor as seguintes vantagens: indenizações, gratificações e adicionais.

Assinale a sequência correta.

- (A) F, V, V, F, F
- (B) V, V, F, F, F
- (C) F, F, V, V, V
- (D) V, F, F, V, V

CONHECIMENTOS ESPECÍFICOS

QUESTÃO 21

O uso dos laboratórios requer normas de segurança que devem nortear o trabalho do técnico desde o início das atividades propostas até a sua finalização. O descarte seguro dos materiais faz parte das Normas de Segurança a serem observadas e cumpridas. Considerando essas Normas, assinale a alternativa que atende ao descarte seguro dos materiais.

- (A) Todos os materiais tóxicos, sólidos ou líquidos, devem ser tratados adequadamente antes do descarte. O material a ser descartado poderá ou não ser colocado em um recipiente à prova de vazamento e devidamente coberto, antes do seu transporte.
- (B) Todos os materiais tóxicos, sólidos ou líquidos, não necessariamente devem ser tratados de forma adequada antes do descarte. O material a ser descartado poderá ou não ser colocado em um recipiente à prova de vazamento e devidamente coberto, antes do seu transporte.
- (C) Todos os materiais tóxicos, sólidos ou líquidos, devem ser tratados adequadamente antes do descarte. Os materiais devem ser descartados em lixo comum.
- (D) Todos os materiais tóxicos, sólidos ou líquidos, devem ser tratados adequadamente antes do descarte. O material a ser descartado deverá ser colocado em um recipiente à prova de vazamento e devidamente coberto, antes do seu transporte.

QUESTÃO 22

Sobre Educação Ambiental, assinale a definição preconizada pela Política Nacional de Educação Ambiental (Lei n.º 9.795, de 27 de abril de 1999).

- (A) Entende-se por educação ambiental os processos por meio dos quais somente o indivíduo constrói valores sociais, conhecimentos, habilidades, atitudes e competências voltadas para a preservação do meio ambiente, bem de uso comum do povo, essencial à sadia qualidade de vida e sua sustentabilidade.
- (B) Entende-se por educação ambiental os processos por meio dos quais o indivíduo e a coletividade constroem valores sociais, conhecimentos, habilidades, atitudes e competências voltadas para a conservação do meio ambiente, bem de uso comum do povo, essencial à sadia qualidade de vida e sua sustentabilidade.
- (C) Entende-se por educação ambiental uma ferramenta por meio da qual o indivíduo e a coletividade constroem valores sociais, conhecimentos, habilidades, atitudes e competências voltadas para a conservação do meio ambiente, bem de uso comum do povo, essencial à sadia qualidade de vida e sua sustentabilidade.
- (D) Entende-se por educação ambiental os processos por meio dos quais apenas a coletividade constrói valores sociais, conhecimentos, habilidades, atitudes e competências voltadas para a conservação do meio ambiente, bem de uso comum do povo, essencial à sadia qualidade de vida e sua sustentabilidade.

QUESTÃO 23

A palavra Sinalização é definida como o ato ou efeito de sinalizar, instalação, disposição, conjunto de sinais. No cotidiano dos laboratórios, há também o uso de sinalizações que representam geralmente situações que podem trazer prejuízo à segurança dos que o usam. Abaixo, são apresentados cinco símbolos usualmente presentes nos laboratórios.



Marque a alternativa que apresenta a sequência correta dos símbolos apresentados.

- (A) Líquido corrosivo, Produto Inflamável, Kit de primeiros socorros, Possibilidade de choque elétrico e Risco biológico.
- (B) Produto Inflamável, Risco biológico, Kit de primeiros socorros, Possibilidade de choque elétrico e Líquido corrosivo.
- (C) Produto Inflamável, Líquido corrosivo, Kit de primeiros socorros, Possibilidade de choque elétrico e Risco biológico.
- (D) Possibilidade de choque elétrico, Risco biológico, Kit de primeiros socorros, Produto Inflamável, Líquido corrosivo.

QUESTÃO 24

Na legislação ambiental brasileira, são utilizados termos específicos os quais têm significados que se encontram na Lei n.º 9.985, de 18 de julho de 2000, que institui o Sistema Nacional de Unidades de Conservação da Natureza e dá outras providências. Numere o conceito à direita de acordo com o termo indicado na legislação à esquerda.

- | | |
|--------------------------------|--|
| 1 - Manejo | () Variabilidade de organismos vivos de todas as origens, compreendendo, entre outros, os ecossistemas terrestres, marinhos e outros ecossistemas aquáticos e os complexos ecológicos de que fazem parte; compreendendo ainda a diversidade dentro de espécies, entre espécies e de ecossistemas. |
| 2 - Preservação | () Todo e qualquer procedimento que vise assegurar a conservação da diversidade biológica e dos ecossistemas. |
| 3 - Diversidade biológica | () Conjunto de métodos, procedimentos e políticas que visem à proteção em longo prazo das espécies, habitats e ecossistemas, além da manutenção dos processos ecológicos, prevenindo a simplificação dos sistemas naturais. |
| 4 - Conservação <i>in situ</i> | () Conservação de ecossistemas e habitats naturais e a manutenção e recuperação de populações viáveis de espécies em seus meios naturais e, no caso de espécies domesticadas ou cultivadas, nos meios onde tenham desenvolvido suas propriedades características. |

Assinale a sequência correta.

- (A) 3, 1, 2, 4
- (B) 1, 2, 3, 4
- (C) 3, 4, 2, 1
- (D) 2, 1, 4, 3

QUESTÃO 25

O Brasil possui uma ampla e sólida legislação ambiental. No contexto nacional, há a Lei n.º 9.795, de 27 de abril de 1999, que dispõe sobre a educação ambiental e institui a Política Nacional de Educação Ambiental e dá outras providências. No Artigo 4.º, apresentam-se oito princípios básicos da educação ambiental que devem ser considerados. Assinale a alternativa que apresenta quatro desses princípios básicos.

- (A) O enfoque humanista, holístico, democrático desconsiderando a participação; a concepção do meio ambiente em sua totalidade, considerando a interdependência entre o meio natural, o sócio-econômico e o cultural, sob o enfoque da sustentabilidade; a vinculação entre a ética, a educação, o trabalho e as práticas sociais; a abordagem articulada das questões ambientais locais, regionais, nacionais e globais.
- (B) A vinculação entre a ética, a educação, o trabalho e as práticas sociais; a abordagem articulada das questões ambientais locais, regionais, nacionais e globais; o fomento e o fortalecimento da integração com a ciência e a tecnologia; a concepção do meio ambiente em sua totalidade, considerando a interdependência entre o meio natural, o sócio-econômico e o cultural, sob o enfoque da sustentabilidade.
- (C) O enfoque humanista, holístico, democrático e participativo; a concepção do meio ambiente em sua totalidade, considerando a interdependência entre o meio natural, o sócio-econômico e o cultural, sob o enfoque da sustentabilidade; a vinculação entre a ética, a educação, o trabalho e as práticas sociais; a abordagem articulada das questões ambientais locais, regionais, nacionais e globais.
- (D) O enfoque humanista, holístico, democrático e participativo; a concepção do meio ambiente em sua totalidade, considerando a interdependência entre o meio natural, o sócio-econômico e o cultural, sob o enfoque da sustentabilidade; a garantia de democratização das informações ambientais; a abordagem articulada das questões ambientais locais, regionais, nacionais e globais.

QUESTÃO 26

O trabalho no laboratório requer cuidado e atenção. Nesse sentido, os profissionais que atuam nos laboratórios devem participar de um programa de segurança, saúde e meio ambiente. Segundo a ABNT NBR 14725-1, essa terminologia programa de segurança, saúde e meio ambiente tem o seguinte significado:

- (A) Conjunto de ações voltadas à minimização dos riscos no local de trabalho para a segurança e proteção da saúde e do meio ambiente.
- (B) Conjunto de ações voltadas à extinção dos riscos no local de trabalho para a segurança e proteção da saúde e do meio ambiente.
- (C) Projeto específico com vista a maximizar os danos no local de trabalho e residência para a segurança e proteção da saúde e do meio ambiente.
- (D) Conjunto de ações de sensibilização e conscientização ambiental com vista à preservação do ambiente.

QUESTÃO 27

Considerando a proteção pessoal e os procedimentos e regras básicas para o uso do laboratório, marque V para as afirmativas verdadeiras e F para as falsas.

- () Respeitar as advertências sobre perigos e riscos de trabalhar sem ventilação e iluminação adequadas; o local deve estar livre de obstáculos ao redor dos equipamentos.
- () Providenciar a limpeza imediata ao derramar qualquer substância, utilizando material apropriado, de acordo com as NBR.
- () Não beber, comer e fumar no local de trabalho; não armazenar bebidas e comidas nas instalações do laboratório.
- () Não usar calçados abertos no laboratório, como sandálias e chinelos.

Assinale a sequência correta.

- (A) F, F, V, F
- (B) V, V, V, V
- (C) V, F, V, F
- (D) F, V, F, V

QUESTÃO 28

O uso de animais com objetivos científicos é uma prática comum que vem sendo empregada desde a Antiguidade, mas para que essa prática seja aceitável do ponto de vista ético e exponha resultados eficazes, é dever do pesquisador a consciência de que o animal que está sendo utilizado como cobaia é um ser vivo e como tal possui instinto, além de ser sensível à dor. Sobre esse assunto, é correto afirmar:

- (A) Modelos dermoequivalentes têm sido usados para verificar a eficácia de tratamento para hepatite.
- (B) Apesar dos avanços da medicina, ciência e biotecnologia, não existem métodos alternativos eficazes ao uso de cobaias vivas em laboratório.
- (C) A substituição de animais em experimentos científicos já avançou muito, podendo ser utilizados no lugar de animais, culturas de células, simuladores e modelos matemáticos.
- (D) A revelação dos arquivos nazistas que usavam cobaias humanas resultou na criação, em 1947, do Código de Harvard.

QUESTÃO 29

Boas práticas laboratoriais dependem da organização do laboratório e de seguir regras básicas para a segurança dos que ali trabalham ou desenvolvem atividades pedagógicas ou de pesquisa. **NÃO** é critério a ser seguido nas práticas laboratoriais:

- (A) Devem ser mantidas no laboratório as Fichas de Informação de Segurança de Produtos Químicos de todos os produtos manuseados. Os usuários devem ser orientados a consultá-las antes de qualquer atividade com produtos químicos.
- (B) Jamais deverão ser pipetados líquidos com a boca; deverão ser utilizadas peras de borracha ou trompas de vácuo.
- (C) As operações com nitrogênio líquido ou gelo seco requerem particular cuidado, a fim de evitar queimaduras ao usuário do laboratório.
- (D) A leitura dos rótulos dos frascos de reagentes, antes de utilizá-los, é desnecessária, mesmo que esses contenham informações importantes para que a manipulação seja segura.

QUESTÃO 30

Sobre normas de segurança no trabalho, marque V para as afirmativas verdadeiras e F para as falsas.

- () O objetivo principal das inspeções de segurança é detectar as possíveis causas que propiciem a ocorrência de acidentes, visando tomar ou propor medidas que eliminem ou neutralizem os riscos de acidentes de trabalho.
- () Equipamento Conjugado de Proteção Individual é um EPI composto por vários dispositivos associados contra um ou mais riscos que possam ocorrer simultaneamente e que sejam suscetíveis de ameaçar a segurança e a saúde no trabalho.
- () Em trabalho de campo, é comum encontrar animais que produzem veneno e são capazes de inoculá-lo por meio de estruturas próprias (dente, ferrão, agulhão, cerdas) para fins de caça ou defesa própria; portanto, o uso adequado dos equipamentos de proteção coletiva e, principalmente, a atenção onde se pisa, onde se coloca a mão e a observação do local são medidas preventivas.
- () Acidentes sempre acontecem, por milhares de razões, seja por falta de cuidado do próprio empregado, como falta de responsabilidade do empregador referente às normas de segurança.

Assinale a sequência correta.

- (A) V, F, V, F
- (B) F, F, V, F
- (C) F, V, F, V
- (D) V, V, F, V

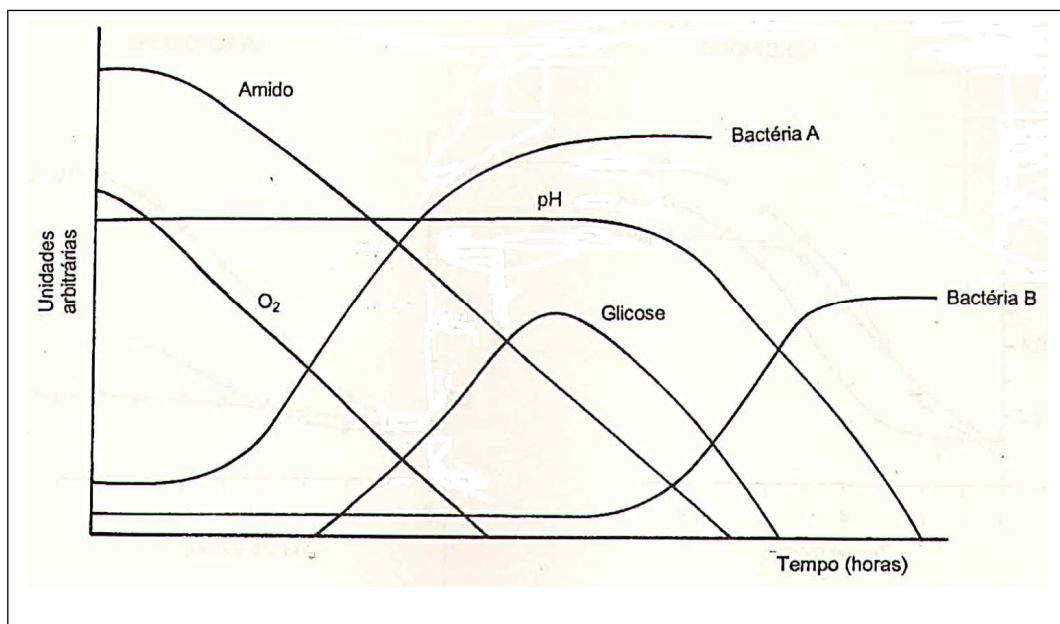
QUESTÃO 31

A palavra limpeza tem vários significados, como o ato ou efeito de limpar, qualidade ou estado limpo, asseio. A limpeza no laboratório é essencial para o seu funcionamento e também para a segurança dos que o usam. No entanto, há regras específicas para a realização da limpeza no ambiente do laboratório. Sobre a limpeza a ser realizada no ambiente do laboratório, assinale a afirmativa **INCORRETA**.

- (A) A limpeza constitui-se no último passo nos procedimentos técnicos de desinfecção e esterilização constituindo o núcleo de todas as ações referentes aos cuidados de higiene de objetos e superfícies.
- (B) A limpeza do laboratório compreende lavagem com água e sabão, escovação, fricção ou esfregação.
- (C) A varredura e a espanação seca são proibidas, por espalharem no ar e em superfícies limpas poeiras, matérias estranhas e microrganismos.
- (D) Para a limpeza das bancadas de laboratório, é indicado que estas sejam desinfetadas friccionando-se gaze embebida em álcool 70 % na superfície, no sentido do fundo para borda da bancada.

QUESTÃO 32

Em laboratório de Microbiologia, uma co-cultura das bactérias A e B foi realizada em meio contendo sais minerais e amido como única fonte de carbono. Foram acompanhados, além do crescimento dos microrganismos, a concentração de oxigênio, o consumo de amido, glicose e pH do meio. Os resultados podem ser observados na figura.



Considerando os resultados, analise as afirmativas.

- I - Foi possível diferenciar o crescimento das bactérias A e B por meio da contagem de UFC em meio seletivo e diferencial.
- II - O amido foi hidrolisado à custa de celulasas produzidas pela bactéria A.
- III - A glicose é produto da hidrólise ácida exaustiva do amido.
- IV - A bactéria B é anaeróbia estrita e só cresceu após a exaustão do oxigênio do meio.

Estão corretas as afirmativas

- (A) I, II e III.
- (B) I, III e IV.
- (C) I, II e IV.
- (D) II, III e IV.

QUESTÃO 33

A boa execução de coletas e a adequada construção de coleções entomológicas dependem de um conhecimento correto de sistemática, morfologia e biologia dos vários grupos de insetos. A esse respeito, assinale a afirmativa **INCORRETA**.

- (A) É necessário que seja explorado o maior número possível de habitats para estudo da diversidade biológica de uma dada região geográfica.
- (B) As formas imaturas de insetos devem, necessariamente, ser preservadas ainda no campo por sua fragilidade.
- (C) As coletas ativas preveem o uso de coletores do tipo rede, aspirador e guarda-chuva entomológico, dentre outros.
- (D) Para as coletas passivas, são empregados vários tipos de armadilhas, como Shannon, Luiz de Queiroz, dentre outras.

QUESTÃO 34

A preparação e a montagem corretas de insetos são muito importantes para sua identificação posterior. Se a preservação e conservação forem feitas corretamente, os insetos poderão ser mantidos por muitos anos, desde que atendidas as condições ideais. Alguns insetos, como os afídeos e colembolas, por serem frágeis, são montados em

- (A) mantas.
- (B) alfinetagem direta.
- (C) lâminas.
- (D) funil de Berlese-Tullgreen.

QUESTÃO 35

Nos processos de esterilização de material, podem ser utilizados meios físicos, químicos e físico-químicos a fim de oferecer segurança aos seus usuários e às pesquisas nas quais são empregados. Para tanto, é necessário

- (A) local adequado para preparo para esterilização de materiais, de acordo com a RDC 50/2002 ANVISA.
- (B) o uso de EPC: gorro, luvas de procedimentos, protetor auricular, luva de metalassê, de cano longo (termorresistente).
- (C) utilizar 100% de capacidade da autoclave com o objetivo de facilitar a circulação do vapor e eliminação do ar.
- (D) utilizar preferencialmente o processo de esterilização por plasma de peróxido de hidrogênio para artigos termorresistentes.

QUESTÃO 36

Sobre as funções de vidrarias de laboratório, assinale a afirmativa **INCORRETA**.

- (A) Balão de fundo chato é empregado para aquecimento ou armazenamento de líquidos ou solução.
- (B) Proveta é um acessório utilizado para medir substâncias corrosivas em grandes volumes, para pesagens, titulação e diluições de substâncias.
- (C) Funil de Decantação é utilizado na separação de misturas imiscíveis.
- (D) Becker é um acessório utilizado nas pesagens e diluições de substâncias, como também no preparo de suspensões.

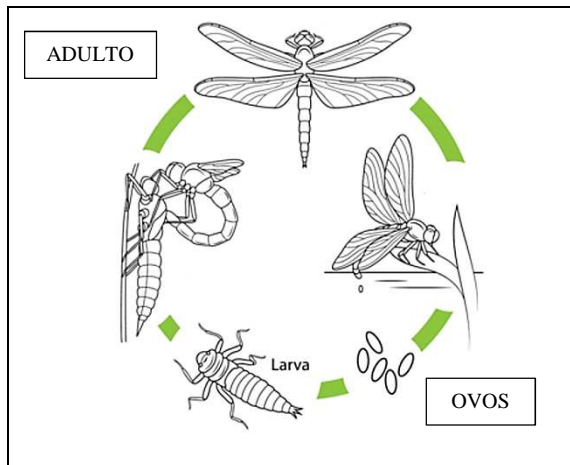
QUESTÃO 37

A oxiurose pode ser melhor diagnosticada empregando-se o

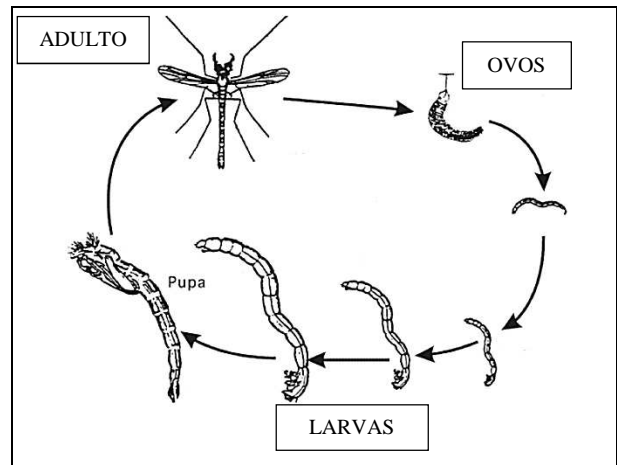
- (A) método de concentração em formol-acetato de etila.
- (B) esfregaço direto das fezes.
- (C) esfregaço de sangue direto na lâmina.
- (D) teste da fita de celofane.

QUESTÃO 38

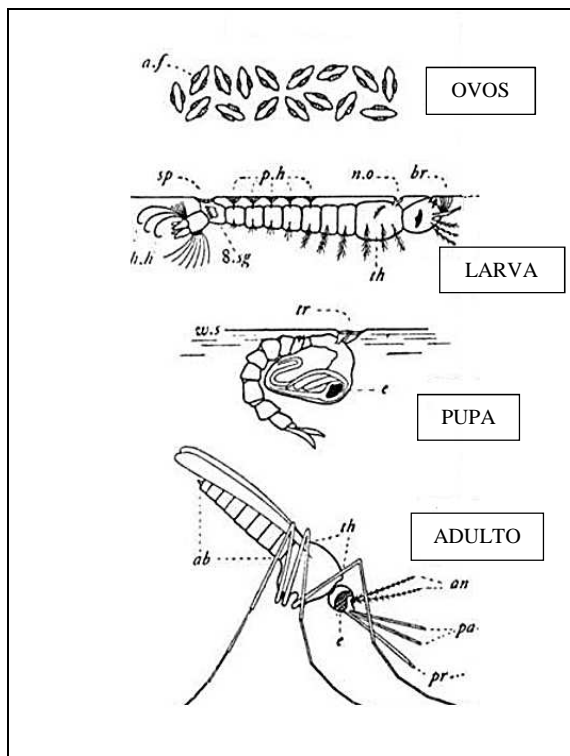
As imagens, numeradas de 1 a 4, apresentam diferentes ciclos biológicos de insetos.



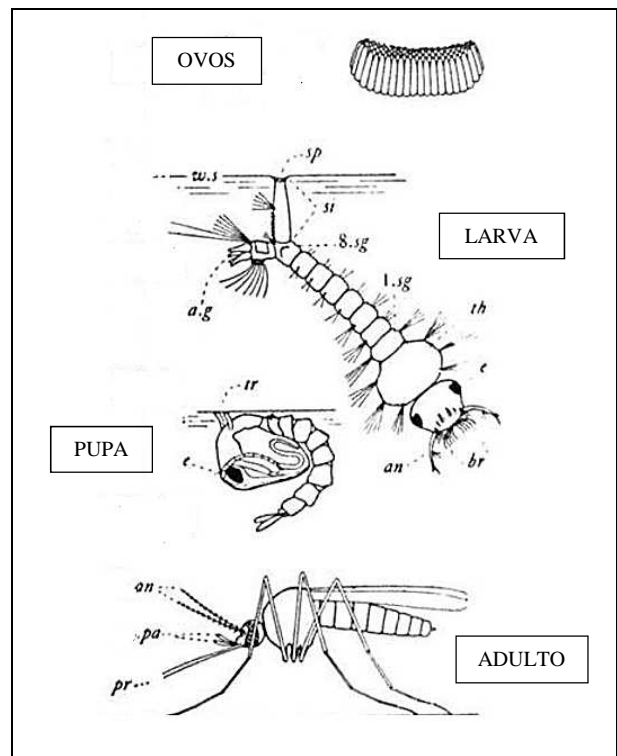
(1)



(2)



(3)



(4)

Numere as famílias entomológicas abaixo de acordo com os ciclos biológicos de insetos dados.

- () Culicidae
- () Chironomidae
- () Anophilinae
- () Libelulidae

Assinale a sequência correta.

- (A) 3, 1, 2, 4
- (B) 1, 2, 3, 4
- (C) 4, 3, 2, 1
- (D) 4, 2, 3, 1

QUESTÃO 39

Toda e qualquer atividade prática a ser desenvolvida dentro de um laboratório apresenta riscos e está propensa a acidentes. Deve-se, então, utilizar normas de conduta para assegurar a integridade das pessoas, instalações e equipamentos. A esse respeito, analise as afirmativas.

- I - Sempre usar material adequado e seguir o roteiro de aula prática fornecido pelo professor, nunca fazer improvisações ou alterar a metodologia proposta.
- II - Não jogar material sólido ou líquido dentro da pia ou rede de esgoto comum.
- III - Conservar os frascos de produtos químicos devidamente fechados e não colocar as tampas de qualquer maneira sobre as bancadas; elas devem ser colocadas com o encaixe para baixo a fim de evitar poeira.
- IV - Ao aquecer qualquer substância em tubo de ensaio, segurá-lo com pinça voltando a extremidade aberta do tubo para o local onde não haja pessoas.

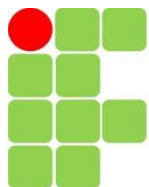
Estão corretas as afirmativas

- (A) I, III e IV.
- (B) II, III e IV.
- (C) I, II e IV.
- (D) I, II e III.

QUESTÃO 40

Alguns laboratórios de Botânica possuem como patrimônio científico o Herbário e a Xiloteca, que são espaços importantes para a pesquisa no contexto regional, nacional e internacional por armazenarem ampla informação sobre plantas individuais, representativas de espécies e de populações naturais e cultivadas. Os técnicos do laboratório de Botânica auxiliam na coleta, identificação, preservação e conservação de material botânico e amostras de madeira para projetos e material para as aulas práticas. Assim, são conhecimentos técnicos considerados básicos:

- (A) Técnicas convencionais de manejo do acervo, como a desinfestação para manutenção da integridade e longevidade de exsicatas montadas para depósito.
- (B) Métodos em florística e fitossociologia; depósito de espécimes testemunhos por não serem georreferenciados; procedimentos de preservação e conservação de exsicatas, principalmente relativos a insetos xilófagos e à contaminação fúngica.
- (C) Conservação dos recursos genéticos na modalidade *ex situ*; depósito de espécimes *voucher*, considerando que esses não servem para registro permanente por não se tratarem de peça documental georreferenciadas.
- (D) Utilização de repelentes químicos de rotina, tais como resfriamento prévio ou oportuno, e isolamento do material botânico; Coleta de sementes de espécies florestais; Técnicas de informatização de acervo.



INSTITUTO FEDERAL
MATO GROSSO

Concurso Público

Técnico Administrativo em Educação

Edital N.º 85, de 30/08/2016 e complementares

CONCURSO PÚBLICO PARA CARGOS EFETIVOS DA CARREIRA DE TÉCNICO ADMINISTRATIVO EM EDUCAÇÃO

Nome: _____

Escolaridade: *Médio*

Cargo: *TÉCNICO DE LABORATÓRIO/BIOLOGIA*

FOLHA DE ANOTAÇÃO DO CANDIDATO

Questão	Alternativa
01	
02	
03	
04	
05	
06	
07	
08	
09	
10	
11	
12	
13	
14	
15	
16	
17	
18	
19	
20	

Questão	Alternativa
21	
22	
23	
24	
25	
26	
27	
28	
29	
30	
31	
32	
33	
34	
35	
36	
37	
38	
39	
40	

Esta folha é destinada para uso **EXCLUSIVO** do candidato.