

PREFEITURA MUNICIPAL DE TAQUARAL - SP

EDITAL Nº 001-2015 – CONCURSO PÚBLICO

PROVA OBJETIVA

**VESPERTINO – 14/02/2016
NÍVEL SUPERIOR**

CARGO: EDUCADOR FÍSICO

Leia atentamente as INSTRUÇÕES:

1. Confira seus dados no cartão-resposta: nome, número de inscrição e o cargo para o qual se inscreveu.
2. Assine seu cartão-resposta.
3. Aguarde a autorização do Fiscal para abrir o caderno de provas. Ao receber a ordem do fiscal, confira o caderno de provas com muita atenção. Nenhuma reclamação sobre o total de questões ou falha de impressão será aceita depois de iniciada a prova.
4. O cartão-resposta não será substituído, salvo se contiver erro de impressão.
5. Preencha toda a área do cartão-resposta correspondente à alternativa de sua escolha, com caneta esferográfica (tinta azul ou preta), sem ultrapassar as bordas. As marcações duplas, ou rasuradas, com corretivo, ou marcadas diferentemente do modelo estabelecido no cartão-resposta poderão ser anuladas.
6. Sua prova tem **40** questões, com **4** alternativas.
7. Cabe apenas ao candidato a interpretação das questões, **o fiscal** não poderá fazer nenhuma interferência.
8. A prova será realizada com duração máxima de **3 (três) horas**, incluído o tempo para a realização da Prova Objetiva e o preenchimento do cartão-resposta.
9. O candidato poderá retirar-se do local de realização das provas somente **1 (uma) hora** após o seu início, sem levar o caderno de provas.
10. O candidato poderá levar o caderno de provas, assim como anotação contendo transcrição do seu cartão-resposta, somente **1h30min** (uma hora e trinta minutos) após o início da realização das provas.
11. Ao terminar a prova, o candidato deverá entregar ao fiscal de sala o cartão-resposta preenchido e assinado.
12. Os **3 (três)** candidatos, que terminarem a prova por último, deverão permanecer na sala, e só poderão sair juntos após o fechamento do envelope, contendo os cartões-resposta dos candidatos presentes e ausentes, e assinarem no lacre do referido envelope, atestando que este foi devidamente lacrado.
13. Durante todo o tempo em que permanecer no local onde está ocorrendo o concurso, o candidato deverá, manter o celular desligado e sem bateria, só sendo permitido ligar depois de ultrapassar o portão de saída do prédio.
14. Não será permitido ao candidato fumar na sala de provas, bem como nas dependências.

BOA PROVA!

LÍNGUA PORTUGUESA

Leia o texto a seguir para responder às próximas cinco questões.

Viagem ao centro da Terra

Pesquisadores iniciam missão para perfurar a crosta do planeta e atingir o manto, camada profunda que tem muitos segredos a revelar

Ana Carolina Nunes

Em um ponto isolado do Oceano Índico, 34 cientistas, incluindo um brasileiro, trabalham dia e noite para cumprir uma missão inédita: perfurar a crosta terrestre e atingir o manto, camada profunda praticamente desconhecida. A bordo do navio perfurador americano Joides Resolution, eles iniciaram a primeira das três fases da missão, que deve terminar em 2020. O local de perfuração foi escolhido por ser onde o manto está mais próximo da superfície oceânica. Segundo os cientistas, uma inversão de camadas ocorreu na região. É como se o manto tivesse inchado, ficando mais acessível. Na primeira fase, que termina em 30 de janeiro, o plano é chegar a 1,5 km de profundidade (confira infográfico).

Hoje, as informações de que os cientistas dispõem sobre o manto são captadas indiretamente, com análises sísmicas e de material vulcânico. “Rochas e sedimentos compõem o livro da história da Terra, e essa perfuração significa que poderemos ler esse livro”, diz um dos líderes da equipe, o professor Henry Dick, do Instituto Oceanográfico de Woods Hole, em Massachusetts (EUA), uma das dezenas instituições envolvidas no projeto. “Alcançar essa fronteira é um dos grandes desafios científicos do século.”



Durante a perfuração, os pesquisadores pretendem extrair amostras para estudar o processo de formação do solo. A ideia também

é entender como ocorre a criação da serpentinita, mineral gerado no contato de camadas profundas do solo marinho com a água e que pode estar associado ao aparecimento de micróbios primordiais

O brasileiro Gustavo Viegas, pós-doutorando em geologia na Universidade de Plymouth (Inglaterra), disse à ISTOÉ que um dos principais objetivos da expedição é investigar a interação da água com as rochas na região entre crosta e manto. As reações químicas desse processo têm impacto no depósito de carbono e oxigênio no mar. “Esse estudo trará informações cruciais para o avanço no entendimento

da dinâmica terrestre”, afirma. Os cientistas ainda esperam encontrar pistas sobre o aparecimento de vida. “As amostras poderão indicar desde a origem na vida nos oceanos até as relações entre o ciclo externo e a dinâmica interna do clima no planeta”, diz o professor do Instituto de Geociências da USP Fábio de Andrade. Agora que os pesquisadores dispõem da tecnologia e da verba necessárias, a Terra finalmente pode revelar seus segredos.



Fonte: http://www.istoec.com.br/reportagens/444711_VIAGEM+AO+CENTRO+DA+TERRA. Acesso em 26/01/2016.

01. A região do Oceano Índico, Atlantis Bank, foi a preferida pelos cientistas para realizar a missão de perfurar a e atingir o manto terrestre, em razão de:

- Ser um ponto isolado, o que facilita o trabalho longo e incessante de perfuração.
- Possuir o acesso ao manto, com a menor distância possível da superfície oceânica.
- Oferecer a oportunidade de vencer o maior desafio científico que surgiu neste século.
- Permitir que a tecnologia e verba disponíveis tornassem possível cumprir o desafio.

02. A função de linguagem que prevalece no texto *Viagem ao centro da Terra* é a:

- a) Metalinguística
- b) Conativa
- c) Fática
- d) Referencial

03. Dependendo de sua relação com outros termos da oração, a preposição em assume um determinado valor. Observe as seguintes frases em que ela aparece grifada:

I - Em um ponto isolado do Oceano Índico, 34 cientistas, incluindo um brasileiro, trabalham dia e noite para cumprir uma missão inédita:

II - Na primeira fase, que termina em 30 de janeiro, o plano é chegar a 1,5 km de profundidade (confira infográfico).

III - diz um dos líderes da equipe, o professor Henry Dick, do Instituto Oceanográfico de Woods Hole, em Massachusetts (EUA), uma das dezenas instituições envolvidas no projeto.

IV - O brasileiro Gustavo Viegas, pós-doutorando em geologia na Universidade de Plymouth (Inglaterra), disse à ISTOÉ que um dos principais objetivos da expedição é investigar a interação da água com as rochas na região entre crosta e manto.

Os valores assumidos pela preposição em nessas frases são respectivamente de:

- a) lugar, tempo, lugar, matéria.
- b) lugar, lugar, lugar, lugar.
- c) tempo, lugar, lugar, matéria.
- d) lugar, tempo, lugar, tempo.

04. Normalmente, o manto se localiza abaixo da camada de transição conhecida como Descontinuidade Mohorovicic (Moho).

A vírgula empregada nessa frase tem a pretensão de isolar o adjunto adverbial. Essa mesma intenção ocorre no trecho sublinhado de qual alternativa?

- a) No entanto, os cientistas acreditam que, em Atlantis Bank, ele fica acima dessa área, pouco mais de 3 km sob a superfície marinha.
- b) Durante a perfuração, os pesquisadores pretendem extrair amostras para estudar o processo de formação do solo.
- c) “Rochas e sedimentos compõem o livro da história da Terra, e essa perfuração significa que poderemos ler esse livro”, diz um dos líderes da equipe, o professor Henry Dick, do Instituto Oceanográfico de Woods Hole [...].
- d) O brasileiro Gustavo Viegas, pós-doutorando em geologia na Universidade de Plymouth (Inglaterra), disse à ISTOÉ que um dos principais objetivos da expedição [...].

05. Hoje, as informações de que os cientistas dispõem sobre o manto são captadas indiretamente, com análises sísmicas e de material vulcânico.

No que se refere à regência verbal desse período, o verbo *dispor* exigiu a preposição *de* como complemento. Já nas alternativas, há uma frase que apresenta um verbo com regência inadequada. Qual?

- a) Chegaram a Brasília os técnicos de saúde que irão receber treinamento.
- b) A apresentação da dupla de cantores agradou ao público.
- c) O gerente permitiu o jornalista que entrasse na reunião da diretoria.
- d) Denúncias anônimas o implicaram em diversos crimes.

RACIOCÍNIO LÓGICO

06. Se o leão está com fome, então fica muito agressivo. Se o tratador do zoológico não alimenta o leão, então o leão fica com fome. Se o leão fica muito agressivo, então não podem abrir a jaula para a leoa entrar. Ora, a jaula para a leoa entrar foi aberta. Logo é correto afirmar que:

- a) O tratador do zoológico não gosta do leão.
- b) O leão está com fome.
- c) O tratador do zoológico não alimentou o leão.
- d) O tratador do zoológico alimentou o leão.

07. Entre 1 e 1527 encontramos exatamente 61 múltiplos de que número?

- a) 13
- b) 17
- c) 25
- d) 36

08. Sendo verdade que “Alguns celulares são à prova d’água” e que “Nenhuma filmadora é à prova d’água”, então é necessariamente verdade que:

- a) Existe pelo menos um celular que não é filmadora.
- b) Alguma filmadora é celular.
- c) Nenhuma filmadora é celular.
- d) Todas as filmadoras são celulares.

09. Analise a frase: “Se o menino desobedecer a sua mãe, então ele não irá à piscina ou não irá andar de bicicleta.” Chame de p: o menino desobedecer a sua mãe; q: ele irá à piscina e r: ele irá andar de bicicleta. Assinale a alternativa que representa essa frase usando simbologia lógica:

- a) $p \Rightarrow (q \vee r)$
- b) $p \Leftrightarrow (\sim q \vee \sim r)$
- c) $p \Rightarrow (\sim q \vee \sim r)$
- d) $p \Rightarrow (\sim q \wedge \sim r)$

10. Assinale a alternativa que apresenta a negação da proposição: “Nenhum menino gosta de brincar de cozinheiro”.

- a) Todos os meninos gostam de brincar de cozinheiro.
- b) Alguns meninos não gostam de brincar de cozinheiro.
- c) Nenhum menino não gosta de brincar de cozinheiro.
- d) Pelo menos um menino gosta de brincar de cozinheiro.

INFORMÁTICA BÁSICA

11. Em um notebook novo ainda sem uso, navegamos pelo Explorer e observamos que o sistema operacional Windows seven está instalado numa única partição “C:” em um HD de 01 Terabyte. Para melhor otimizar o espaço físico deste HD, e proteger nossos arquivos, o que poderíamos fazer?

- a) Criar uma pasta no C: chamada arquivos.
- b) Entrar em propriedades do C: e fazer uma limpeza de disco.
- c) Entrar em propriedades do C:, fazer uma limpeza de disco, depois entrar em ferramentas otimizar e desfragmentar a unidade C:.
- d) Formatar o HD criando 02 partições, C: com 300 Gb e o restante para a partição D:. Instalar o sistema operacional na partição C:, deixando livre a partição D: para somente armazenar arquivos. O que facilitará a execução de backup e proteção dos arquivos pessoais.

12. Ao ligar meu computador na empresa onde trabalho, percebi que não acessava a internet, nem visualizava meus arquivos no servidor. Nas alternativas, assinale a que corretamente indica os primeiros passos que devo seguir antes de chamar o técnico.

- a) Abrir o computador e substituir a placa de rede.
- b) Desligar o modem da tomada por alguns segundos e ligá-lo novamente.
- c) Verificar se o cabo de rede par trançado está bem plugado no meu computador e no ponto de rede.
- d) Reiniciar o computador.

13. Meu computador com Windows XP não consegue acessar as pastas compartilhadas por outro computador que está com o Windows Seven. As pastas que compartilho são visualizadas normalmente pelo computador com o Windows Seven. Nas alternativas, assinale a que corretamente indica a solução para esse erro.

- a) Desativar o compartilhamento protegido por senha do Windows XP.
- b) Desativar o compartilhamento protegido por senha do Windows Seven.
- c) Ativar o compartilhamento protegido por senha do Windows Seven.
- d) Ativar o compartilhamento protegido por senha do Windows XP.

14. Dentre os conceitos básicos de segurança da informação, está a confidencialidade. Nas alternativas, assinale a que define corretamente esse conceito.

- a) Conceito no qual o acesso à informação deve ser concedido a quem de direito, ou seja, apenas para as entidades autorizadas pelo proprietário ou dono da informação.
- b) Conceito que está ligado à propriedade de manter a informação armazenada com todas as suas características originais estabelecidas pelo dono da informação, tendo atenção com o seu ciclo de vida (criação, manutenção e descarte).
- c) Conceito que deve garantir que a informação esteja sempre disponível para uso quando usuários autorizados necessitarem.
- d) Conceito que o computador precisa de um bom antivírus, um firewall e ter todos os seus “patches” aplicados no ambiente tecnológico.

15. Estou utilizando o editor de planilhas Excel 2010 e necessito salvar meu arquivo no formato pdf. Nas alternativas, assinale a que corretamente indica como devo proceder.

- a) No Adobe Acrobat Reader, abra o arquivo do Excel, clique em salvar em extensões e clique em salvar como PDF.
- b) No Word, abra o arquivo do Excel, clique no Botão Office, salvar como PDF.
- c) No Adobe Acrobat Reader, abra o arquivo do Excel e clique em salvar como PDF.
- d) No Excel 2010, clique no Botão Office, salvar como PDF.

CONHECIMENTOS GERAIS

16. “Uma adolescente paquistanesa foi a vencedora do Nobel da Paz 2014. Aos 17 anos, ela foi a pessoa mais nova a ganhar o prêmio. A jovem se tornou conhecida por desafiar o grupo armado Talibã, ao lutar pelo direito de meninas estudarem no país. No Paquistão, menos de metade das meninas frequenta a escola, segundo um relatório da ONU. Aos 15 anos, quando voltava do colégio em um ônibus escolar, sofreu uma tentativa de assassinato por militantes do Talibã, grupo fundamentalista que domina parte do país. Isto porque ela vinha defendendo o direito de garotas paquistanesas estudarem, enquanto esta prática era frequentemente atacada pelos líderes do grupo radical”. (Texto adaptado de: <http://revistaeducacao.com.br/textos/0/malala-yousafzai-ganha-premio-nobel-da-paz-327660-1.asp>).

O nome dessa adolescente é:

- a) Malala Yousafzai
- b) Kailash Satyarthi
- c) Tawakkul Karman
- d) Shirin Ebadi

17. “O filme ‘Patch Adams – O amor é contagioso’ relata a história de um estudante norte-americano, recém-integrado a um curso de medicina, que passou a observar os mestres em ação, suas atitudes e, principalmente, a forma como eles se relacionavam com seus pacientes, concluindo que faltavam, aos tratamentos médicos, respeito, apreço, afeto, estima e calor humano. Patch percebeu que o distanciamento dos doutores no tratamento de seus pacientes podia reverter negativamente na recuperação dos doentes. O brilhantismo de Patch permitiu a ele criar um movimento que, depois, acabou por se espalhar por todo o território norte-americano e, posteriormente, para várias regiões desse vasto mundo em que vivemos (inclusive o Brasil), chamado ‘doutores da alegria’ (Texto adaptado de: <http://especialeinclusiva.blogspot.com.br/2011/07/resenha-do-filme-patch-adams-o-amor-e.html>).

O ator que fez o papel de Patch Adams suicidou-se em agosto de 2014. Qual é o nome desse ator que foi o intérprete desse revolucionário estudante de medicina?

- a) Heath Ledger
- b) Robin Williams
- c) Lee Thompson Young
- d) Cory Monteith

18. Segundo dados do IBGE, no início do século XX, após sua fundação, o então Distrito de Taquaral pertencia a qual município paulista?

(<http://www.cidades.ibge.gov.br/painel/historico.php?lang=&codmun=355365&search=sao-paulo|taquaral|infograficos:-historico>)

- a) Bebedouro
- b) Jaboticabal
- c) Pitangueiras
- d) Taiúva

19. O texto adaptado, a seguir, foi retirado de <http://g1.globo.com/economia/noticia/2015/09/entenda-o-que-e-cpmf-e-como-ela-afeta-sua-vida.html>:

“O governo anunciou que vai propor a volta da Contribuição Provisória sobre Movimentações Financeiras (CPMF), extinta há oito anos. A medida faz parte do anúncio de R\$ 64,9 bilhões para equilibrar as contas públicas em 2016. Ao propor a volta do tributo, o governo espera arrecadar R\$ 32 bilhões com a medida”. Segundo a alegação do governo, com a volta da CPMF, pretende-se cobrar uma alíquota de 0,2% sobre todas as transações bancárias de pessoas físicas e empresas para:

- a) Cobrir gastos da Previdência Social.
- b) Recuperar o FIES e o PROUNI.
- c) Retomar o desenvolvimento econômico.
- d) Ampliar o “Programa Mais Médicos”.

20. Em 2016, o Brasil sediará os Jogos Olímpicos, cuja sede será a cidade do Rio de Janeiro. Teoricamente, alguns atletas individualmente e equipes têm chances reais de conseguir o ouro olímpico, ou seja, conquistar o título máximo da modalidade na competição. A equipe feminina de voleibol de quadra, segundo suas atletas e dirigentes, pretende atingir, em 2016, o que seria uma forma de homenagear a sociedade brasileira, uma façanha nessa modalidade feminina, que é:

- a) Conquistar o ouro pela quinta vez, embora não de forma consecutiva.
- b) Igualar-se a Cuba, com dois ouros consecutivos.
- c) Conquistar o ouro pela terceira vez, de forma consecutiva.
- d) Igualar-se à equipe norte-americana, com três títulos.

21. O atual vice-governador do Estado de São Paulo é advogado e já foi vereador em São Vicente duas vezes e também prefeito da cidade. Deputado federal por duas legislaturas. Quem é ele?

- a) Guilherme Afif Domingos
- b) Márcio Luiz França Gomes
- c) Gilberto Kassab

d) José Serra

22. Em 2016 será celebrado o 130º aniversário do nascimento da artista Tarsila do Amaral. Abaixo, um de seus mais famosos quadros. Ela pintou muitos quadros, mas um deles ganhou notoriedade mundial. Trata-se da tela brasileira mais valorizada no mundo, tendo alcançado o valor de US\$ 2,5 milhões, pago pelo colecionador argentino Eduardo Costantini, em 1995, em leilão realizado na Christies. O quadro pertencia ao empresário brasileiro Raul Forbes, desde 1985. Abaixo uma reprodução em preto e branco dessa tela:



Qual é o nome dessa tela?

- a) Abaporu
- b) Macunaíma
- c) Curupira
- d) Solário

23. Observe a imagem:



Evangelho de São Samarco

(Fonte:

<https://www.facebook.com/Sociologodebotequim/photos/a.1445038755742263.1073741828.1430647647181374/1700621200184016/?type=3&theater>).

Essa imagem refere-se a uma humorada crítica sobre recente tragédia ambiental ocorrida no Brasil. Qual das afirmações está incorreta sobre essa lamentável ocorrência?

- a) Serão necessárias dezenas de anos para a total recuperação da região atingida.
- b) A lama com rejeitos e detritos atingiu o litoral do Estado do Espírito Santo.
- c) Houve sério comprometimento ecológico no Rio Doce.
- d) A empresa exclusivamente responsável pela tragédia é a Vale do Rio Doce.

24. Os extremistas do ISIS, Estado Islâmico, estão sistematicamente destruindo riquezas artísticas, culturais e arqueológicas, consideradas patrimônio da humanidade. A maior parte de edificações, estátuas e relíquias arqueológicas destruídas encontravam-se:

- a) Na Arábia Saudita
- b) No Egito

- c) Na Grécia
- d) No Iraque

25. Pela localização geográfica e suas distâncias de algumas conhecidas cidades, a partir de informações do site Google Maps, é incorreto afirmar que Taquaral, SP, fica:

- a) a mais de 300 km de São Paulo, SP.
- b) a menos de 160 km de Uberaba, MG.
- c) a menos de 120 km de Araraquara, SP.
- d) a mais de 90 km de Ribeirão Preto, SP.

CONHECIMENTOS ESPECÍFICOS

A autora Anna Flora, no livro intitulado *Em volta do quarteirão*, apresenta, em sua poesia, ações e movimentos relacionados a algumas profissões. Veja no trecho a seguir do poema O Carteiro: “se tudo tem seus dois lados por que não teria o carteiro? Se ele corre do cachorro se ele vai pegar o correio ele chega onde quer partindo de onde veio.” Com essa contextualização, é possível expor conceitos nas aulas teóricas de Educação física sobre o sistema locomotor, que é formado por ossos, músculos e articulações, responsável por garantir nosso deslocamento. Um desses sistemas é o esquelético voltado principalmente para a função de sustentação do corpo. Sabendo que o esqueleto humano divide-se em Axial e Apendicular, responda às próximas duas questões.

26. Sobre o esqueleto Axial, é correto afirmar:

- a) É parte apenas dos membros inferiores femininos.
- b) Entre as partes que compõem o esqueleto axial, temos a coluna, que é formada por 23 vértebras.
- c) No esqueleto axial, encontramos: cintura escapular, cintura pélvica e caixa craniana.
- d) Possui em sua composição o crânio, que tem como função principal proteger o encéfalo.

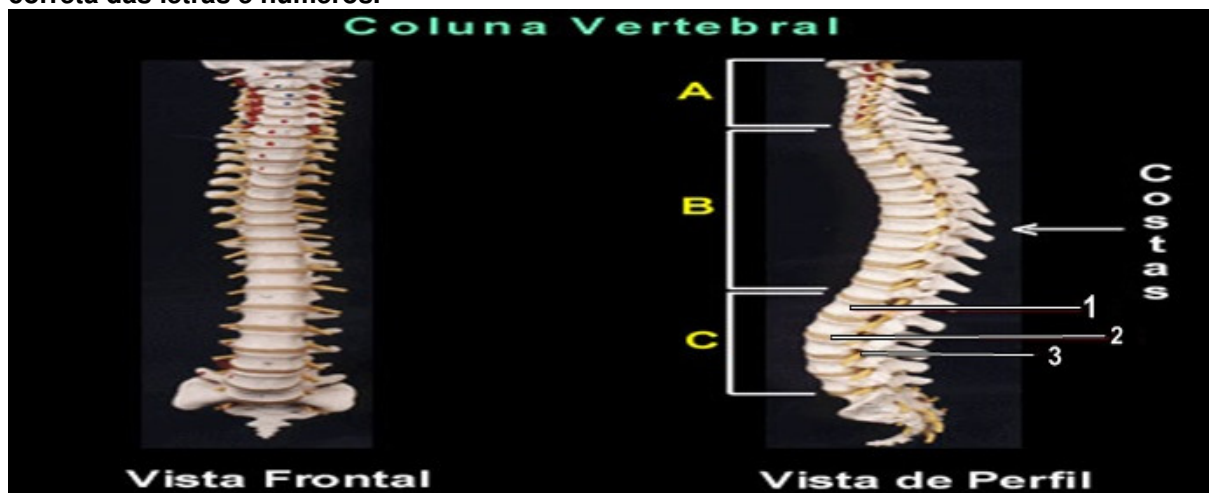
27. O esqueleto Apendicular é formado, exceto por:

- a) Cintura escapular
- b) Ossos ilíacos
- c) Caixa torácica
- d) Cintura pélvica

O texto seguinte refere-se às próximas três questões.

“Há quem diga que a preocupação com a aparência faz parte da cultura brasileira, no entanto, o que vemos hoje são exageros e até doenças causadas pela busca desenfreada de uma forma ideal para o corpo. Jovens que encontram nas novelas, revistas e desfiles de moda a sua referência de corpo perfeito. A prática do "culto ao corpo" é uma preocupação geral, atravessando todos os setores, classes sociais e faixas etárias, tendo como base um discurso estético ou de preocupação com a saúde. O culto ao corpo está presente em todos os segmentos sociais, mas a maneira como ele se realiza no interior de cada grupo é diversificada. A escolha da modalidade esportiva, da ginástica, da dança e da academia em que se praticará a atividade está associada, provavelmente, às demais esferas da vida e às demais escolhas realizadas no mercado de bens... Portanto, o educador físico deve ter sempre em primeiro lugar preocupação com a saúde daqueles que estão sobre suas orientações. Ter consciência de como se dá a formação física do indivíduo evitando problemas de saúde futuros e podendo garantir bons resultados”. (<http://www.adolescenciaesaude.com/default.asp/> Adolesc. Saude 2015;12 (Nº4): 7-18).

28. Observe a imagem de uma coluna vertebral e assinale a sequência que corresponde à nomenclatura correta das letras e números.



http://www.doresnascostas.com.br/coluna_vertebral.

- a) A- coluna lombar (lordose lombar) / B- coluna cervical(lordose cervical) / C- coluna torácica(cifose torácica).
1- corpo vertebral / 2- disco intervertebral / 3- raiz nervosa.
- b) A- coluna cervical (lordose cervical) / B- coluna torácica (cifose torácica) / C- coluna lombar (lordose lombar)
1- corpo vertebral / 2- disco intervertebral / 3- raiz nervosa.
- c) A- coluna torácica (cifose torácica) / B- coluna lombar (lordose lombar) / C- coluna cervical (lordose cervical)
1- raiz nervosa / 2- disco intervertebral / 3- corpo vertebral.
- d) A- coluna cervical (lordose cervical) / B- coluna torácica (cifose torácica) / C- coluna lombar (lordose lombar)
1- disco intervertebral / 2- raiz nervosa / 3- corpo vertebral.

29. As causas de dores nas costas podem estar relacionadas a diversos fatores. Para identificá-los, faça a correspondência da Coluna 1 com a Coluna 2 e assinale a alternativa correta.

COLUNA 1

- a - Lombalgias ocupacionais**
b - Obesidade abdominal
c - Hiperlordose
d - Tensão emocional

COLUNA 2

- I - Desvios dos eixos normais da coluna ou lordose lombar**
II - Coluna como órgão receptor de choque
III - Carregar ou empurrar peso exageradamente
IV - Relacionado ao condicionamento físico

- a) IV-b / I-c / II-d / III-a
b) I-c / II-d / III-a / IV-b
c) II-d / III-a / IV-b / I-c
d) III-a / IV-b / I-c / II-d

30. São doenças relacionadas à coluna, exceto:

- a) Fibromialgia
b) Cervicalgia
c) Cisto de Baker
d) Escoliose

31. Sobre o ensino do atletismo na escola, leia os itens e assinale a alternativa correta.

I - Uma vez que o importante no ambiente escolar é a vivência e a riqueza de movimentos, a ausência de espaços específicos não deve ser justificativa para o não aprendizado do atletismo.

II - As formas mais conhecidas do atletismo, como correr, saltar, arremessar, devem servir de base para as transformações didático-pedagógicas.

III - As modalidades do atletismo devem ser praticadas segundo as regras, sendo a transformação uma redução do modo correto da prática.

- a) Todos os itens estão corretos.
b) Apenas o item III está correto.
c) Apenas os itens I e III estão corretos.
d) Apenas os itens I e II estão corretos.

32. Leia o texto a seguir e assinale a alternativa correta.

Roizenblatt e Raso (2013) definem osteoporose como uma deterioração da microarquitetura e, conseqüentemente, aumento da fragilidade, tornando os ossos mais suscetíveis à lesão por conta de uma redução da massa óssea.

Sobre osteoporose e exercício físico, é correto afirmar:

I. Indivíduos diagnosticados com osteoporose devem evitar exercícios físicos, pois as sobrecargas impostas podem criar situações de risco de fraturas.

II. Exercícios resistidos podem ser incorporados à rotina de exercícios, desde que se faça uma avaliação clínica pré-participação.

III. Devem ser empregadas para o treinamento de indivíduos diagnosticados com osteoporose apenas atividades em meio aquático, devido ao menor nível de impacto, como, por exemplo, hidroginástica.

- a) Apenas o item I está correto.
b) Apenas o item II está correto.
c) Apenas o item III está correto.
d) Os três itens estão corretos.

33. Ocorre quando um indivíduo ou atleta é treinado de forma exaustiva, associado à recuperação não adequada, apresenta entre os sintomas, apatia, queda no nível de concentração, mudanças de humor, além de diminuição de performance e fadiga crônica.

As informações apresentadas são sinais e sintomas da síndrome

- a) da involução.
b) da compensação.

- c) da supercompensação.
- d) do overtraining.

34. Leia as seguintes afirmativas e assinale a alternativa que corresponde corretamente ao que se afirma.

1. Podem ser descritos como efeitos benéficos do exercício físico para reabilitação de cardiopatas a redução da frequência cardíaca, da pressão arterial, dos níveis totais de LDL entre outros.

Todavia

2. Estão entre as contraindicações da Sociedade Brasileira de Cardiologia exercícios físicos em caso de angina estável grau IV e instável e infarto agudo do miocárdio recente e complicado.

- a) As duas afirmativas estão corretas e a segunda complementa a primeira.
- b) A primeira afirmativa está incorreta e a segunda está correta.
- c) Apenas a primeira afirmativa está correta.
- d) As duas afirmativas estão corretas, mas a segunda não complementa a primeira.

35. As fibras musculares podem ser classificadas de acordo com sua cor, brancas ou vermelhas; velocidade de contração, rápidas ou lentas; ou fontes energéticas, oxidativas ou glicolíticas (Bossi, 2011).

Sobre os tipos de fibras musculares, é incorreto afirmar:

- a) As fibras do tipo I possuem cor vermelha, são lentas, produzem menos força, possuem vascularização e capacidade oxidativas maiores e fadigam menos.
- b) As fibras do tipo II são divididas em três subtipos: IIA, IIX (IIB) e IIC; apresentam alta velocidade de contração, cor branca e baixa resistência à fadiga.
- c) As fibras do tipo I possuem cor branca, são lentas, produzem menos força, possuem vascularização e capacidade oxidativas maiores e fadigam menos.
- d) O subtipo IIA é considerado intermediário por combinar contrações rápidas e uma transferência tanto de energia aeróbia quanto anaeróbia, por isso são consideradas intermediárias.

36. O treinamento resistido com pesos também é conhecido popularmente como musculação. Caracteriza-se pelo uso de cargas externas como sobrecarga e pode ser empregada para a melhora da aptidão física, saúde ou estética.

A fase do movimento onde ocorre encurtamento muscular pode ser chamada de contração. Essa fase recebe o nome de:

- a) Ação muscular excêntrica
- b) Ação muscular isométrica
- c) Repetição
- d) Ação muscular concêntrica

37. O aprendizado do esporte deve seguir alguns parâmetros quanto ao indivíduo que o realiza. A criança, principalmente, passa por muitas mudanças nos primeiros anos de vida quanto ao seu potencial de movimento. Segundo Gallahue, o desenvolvimento motor pode ser mais bem compreendido através de um modelo chamado de Ampulheta de Desenvolvimento Motor. Esse modelo torna possível a observação das quatro fases sequenciais do desenvolvimento motor, que tem como referência o avanço da idade cronológica.

São elas:

I - A fase dos movimentos reflexos - tem início ainda fase uterina, e vai até o décimo segundo mês de idade.

II - A fase dos movimentos rudimentares - caracteriza-se pelos primeiros movimentos voluntários e sobrepõe-se à fase dos movimentos reflexos.

III - A fase dos movimentos fundamentais - surgem várias formas de movimento como: saltar, correr, arremessar e etc.

IV - A fase posterior a dos movimentos reflexos - é a fase dos movimentos especializados. Caracteriza-se pelo aperfeiçoamento dos movimentos reflexos.

Considerando essas informações, assinale alternativa correta:

- a) Somente o item IV está incorreto.
- b) Somente os itens II e III estão corretos.
- c) Todos os itens estão corretos
- d) Somente os itens I, II e IV estão corretos.

38. Assinale a alternativa que corresponde corretamente ao que se afirma a seguir:

(i) O esporte é um fenômeno sócio-cultural que se manifesta de diversas formas, que varia de acordo com sentido e a modalidade da prática.

Sendo que:

(ii) O sentido é definido pelo objetivo e significado que os praticantes dão à atividade, que pode ser esporte de alto nível (profissional) e atividade de lazer (amador e heterogêneo).

- a) O item (i) está correto e o (ii) incorreto.
- b) Os dois itens estão corretos, mas o item (i) não complementa o item (ii).
- c) As duas afirmativas estão incorretas.

d) Os dois itens estão corretos e o item (ii) não complementa o item (i).

39. Marque verdadeiro (V) ou falso (F):

() É correto afirmar que o aparecimento e crescimento dos casos de doenças crônico-degenerativas têm inversa relação com a prática regular de exercícios físicos.

() Indivíduos diagnosticados com uma ou mais doenças crônico-degenerativas devem evitar exercícios físicos, uma vez que, depois de já desenvolvida a doença, o exercício não se apresenta capaz de causar benefícios.

() Entre as doenças crônico-degenerativas, podemos destacar a dengue, que atualmente se apresenta como epidemia em diversos estados do Brasil.

() Indivíduos com doenças crônico-degenerativas podem e devem participar de programas de exercício físico, desde que tenham feito avaliação clínica anteriormente.

Marque alternativa correspondente à sequência correta:

a) V, F, F, V.

b) V, F, V, F.

c) F, F, F, V.

d) V, F, F, F.

40. Neurônios são células especializadas, responsáveis por conduzir sinais pelo sistema nervoso.

São componentes dos neurônios:

a) Dendritos, axônio, terminais axônicos e sinapses.

b) Corpo celular, dendritos, axônio, terminais axônicos e sinapses.

c) Corpo celular, dendritos, axônio, miosina, terminais axônicos e sinapses.

d) Actina, miosina, dendritos, axônio, terminais axônicos e sinapses.

RASCUNHO