

							-	
--	--	--	--	--	--	--	---	--

LÍNGUA PORTUGUESA

TEXTO 1 - Esteriotipagem

- 1 Jogadores de futebol podem ser vítimas de estereotipagem. Por exemplo, você pode imaginar um jogador de futebol dizendo "estereotipagem"? E no entanto, por que não?
- 5 - Ai, campeão. Uma palavrinha pra galera.
- Minha saudação aos aficionados do clube e aos demais esportistas, aqui presentes ou no recesso de seus lares.
- 10 - Como é?
- Ai, galera.
- Quais são as instruções do técnico?
- Nosso treinador vaticinou que, com um trabalho de contenção coordenada, com energia otimizada, na zona de preparação, com energia
- 15 probabilidades de, recuperado o esférico, concatenarmos um contragolpe agudo com parcimônia de meios e extrema objetividade, valendo-nos da desestruturação momentânea do sistema oposto, surpreendido pela reversão
- 20 inesperada do fluxo da ação.
- Ahn?
- É pra dividir no meio e ir pra cima pra pegá eles sem calça.
- Certo. Você quer dizer mais alguma
- 25 coisa?
- Posso dirigir uma mensagem de caráter sentimental, algo banal, talvez mesmo previsível e piegas, a uma pessoa à qual sou ligada por razões, inclusive, genéticas?
- 30 - Pode.
- Uma saudação para a minha progenitora.
- Como é?
- Alô mamãe!
- Estou vendo que você é um, um...
- 35 - Um jogador que confunde o entrevistador, pois não corresponde à expectativa de que o atleta seja um ser algo primitivo com dificuldade de expressão e assim sabota a estereotipagem?
- 40 - Estereoque?
- Um chato?
- Isso.

VERÍSSIMO, Luis Fernando. O Estado de S. Paulo, São Paulo, 02 dez.2007.Cultura,p.D18.

01) O texto 1 retrata duas situações relacionadas que não representam a expectativa do público, são elas:

- A) A saudação do jogador aos fãs do clube, no início da entrevista, e a saudação final dirigida à mãe.
B) A linguagem muito formal do jogador, inadequada à situação da entrevista, e um jogador que fala, com desenvoltura, de modo muito rebuscado.
C) O uso da expressão "galera", por parte do entrevistador, e da expressão "progenitora", por parte do jogador.
D) O desconhecimento, por parte do entrevistador, da palavra "Estereotipagem", e a fala do jogador em "é pra dividir no meio e ir pra cima pra pegá eles sem calça".
E) O fato de os jogadores de futebol serem vítimas de estereotipação e o jogador entrevistado não corresponder ao esteriótipo.

02) É exemplo de Construção na Voz passiva o segmento destacado na seguinte frase:

- A) Lembro-me de uma visita que recebemos em casa, há muito tempo.
B) Kléver toma especial cuidado com a escolha dos vocábulos.
C) Glória e sua filha não partilham do mesmo gosto pelo requinte verbal.
D) O enrubescimento da mãe revelou seu desconforto diante da observação da filha.
E) Ainda ontem, fui tomado de risos ao ler um trechinho de crônicas.

03) No texto 1, temos um exemplo de pronome indefinido na oração "- Minha saudação aos aficionados do clube e aos demais esportistas..." - linhas 7 e 8. Em qual oração também há a presença de pronome indefinido?

- A) "Muitas horas depois, ela ainda permanecia esperando o resultado."
B) "Foram amargos aqueles minutos, desde que resolveu abandoná-las."
C) "A nós, provavelmente, enganariam, pois nossa participação foi ativa."
D) "Havia necessidade de que tais ideias ficassem sepultadas."
E) "Sabíamos o que você deveria dizer-lhe ao chegar da festa."

04) No texto 1, a expressão "...pegá eles sem calça." - linha 24 - poderia ser substituída, sem comprometimento do sentido, por:

- A) pegá-los na mentira.
B) pegá-los momentaneamente.
C) pegá-los em flagrante.
D) pegar-me rapidamente.
E) pegá-los desprevenidos.

Nº DE INSCRIÇÃO:

					-	
--	--	--	--	--	---	--

05) " Ei, bichim... Isso é um assalto... Arriba os braços e num bula..."; " Ô sô, prestação... Isso é um assalto, uai... Levanta os braços e fica quietim..."; " O, guri, fica atento... Bah, isso é um assalto... Levanta os braços e te aquietas, tché".

Nas orações acima, vimos um tipo de variação linguística que pode ser identificada como:

- A) Social.
- B) Cultural.
- C) Regional.
- D) Situacional.
- E) Histórica.

06) Em qual alternativa todas as palavras estão corretas, de acordo com as regras de acentuação gráfica da norma padrão da Língua Portuguesa?

- A) réu, faisca, consequência, obtém.
- B) fe, troféu, heroi, sofá.
- C) cairmos, faisca, órgão, lâmpada.
- D) êmbolo, imã, café, bônus.
- E) saúde, ideia, anéis, voo.

07) Em qual destas frases a vírgula foi empregada para evidenciar a elipse do verbo?

- A) Ter um apartamento no térreo é ter vantagens de uma casa, além de poder desfrutar de um jardim.
- B) Esta é a informação mais importante para a preservação da água: sabendo usar, não vai faltar.
- C) Para quem não conhece o mercado financeiro, procuramos usar uma linguagem livre do economês.
- D) A sensação é de estar perdido: você não vai encontrar ninguém no Jalapão,mas vai ver a natureza intocada.
- E) Compre sem susto: a loja é virtual; os direitos, reais.

08) Assinale, quanto à regência verbal, a alternativa correta segundo o padrão culto da língua portuguesa:

- A) Os brasileiros desobedecem o código de trânsito.
- B) Crianças corriam e pulavam-se no jardim.
- C) Ontem assisti a um ótimo filme.
- D) Os impostos devem ser pagos a Prefeitura.
- E) Os brasileiros sensíveis aspiram à um país mais justo.

09) Em qual opção, temos a seguinte sequência de palavras: homônimas perfeitas, homófonas, homógrafas e parônimos?

- A) manga (fruta) - manga (parte roupa), cesta (substantivo) - sexta (numeral ordinal), sela (equipamento de cavalgar) - cela (prisão) e vultoso/Vultuoso.
- B) manga (fruta)- manga (parte roupa), luta (substantivo)- luta (verbo lutar), tacha (substantivo) - taxa (imposto) e vultoso/Vultuoso.
- C) luta (substantivo) - luta (verbo lutar), cesta (substantivo) - sexta (numeral ordinal), almoço (substantivo) - almoço (verbo almoçar) e vultoso/Vultuoso.
- D) luta (substantivo) - luta (verbo lutar), manga (fruta) - manga (parte roupa), almoço (substantivo) - almoço (verbo almoçar) e iminente/eminente.
- E) concerto (verbo) - concerto (apresentação musical), cesta (substantivo) - sexta (numeral ordinal), almoço (substantivo) - almoço (verbo almoçar) e casa/apartamento.

10) Na frase: "Anoiteceu.", temos a seguinte classificação:

- A) Sujeito indeterminado.
- B) Sujeito simples.
- C) Oração sem sujeito.
- D) Oração verbal.
- E) Sujeito desinencial.

TEXTO 2

Por que sonhas, Minas?

(Roberto Drummond, São Paulo, SP)

- 1 Minas Gerais: há sempre uma procissão passando, um sino tocando nas igrejas e nos corações, e uma conspiração em curso.
Ah, Minas Gerais: de onde vem essa tua
- 5 permanente, clandestina, diária, camuflada, subversiva inconfidência?
Vem dos cristãos novos que asilaram em tuas cidades e aportuguesaram os nomes suspeitos?
- 10 Vem dos negros que fizeram de ti a África-mãe?
E essa tua mani, Minas Gerais, de ser altaneira, de não ficar de joelhos, a não ser diante de Deus e dos teus santos de fé, e, ao
- 15 mesmo tempo, ficar olhando para o chão, para os lados, de nunca encarar o teu interlocutor ou inquisidor, de onde vem teu jeito simulado, Minas Gerais?
Por que sempre parece que tens medo, Minas
- 20 Gerais?
Por que tua coragem, de dar um boi para não entrar numa briga e uma boiada para não sair, vem travestida, disfarçada?
Por que, Minas Gerais?
- 25 Amo em ti, Minas Gerais, não apenas essa rebelião que carregas no peito como um vulcão clandestino, amo em ti o culto dos sonhos impossíveis.
A liberdade era a amante mais desejada,
- 30 mais sonhada de Tiradentes, era seu sonho impossível - e, por ele, Tiradentes morreu.

Nº DE INSCRIÇÃO:

							-	
--	--	--	--	--	--	--	---	--

35 Teu filho, Santos Dumont deu asas ao impossível sonho humano de voar.

E antes de Santos Dumont, o que foi Aleijadinho, senão um mágico que transformava em realidade impossível sonhos em pedrasabão?

40 Minas Gerais: Juscelino plantou uma flor de concreto, a que deu o nome de Brasília, no cerrado. Era também a realização do impossível. E teu filho e rei, Pelé, nascido em Três Corações, escolhia os mais tortuosos e difíceis caminhos para o gol, e sempre

45 perseguiu o gol impossível, o único que não conseguiu realizar: o de surpreender o goleiro com um chute de longa distância. Minas Gerais: amo em ti a contradição. És barroca em Ouro Preto, Tiradentes, 50 Diamantina, Congonhas e Mariana, e Moderna na Pampulha.

Aqui, tu acendes o fogo, incendeias os corações: ali tu és, Minas Gerais, a água na fervura, a água apagando o fogo.

55 Tu és sertão e cidade, és o passado e o presente, és o Rio Doce e os rios amargos, trágicos, és um casarão com 38 janelas e és uma casa moderna e ensolarada.

Por que sonhas, Minas Gerais?

60 E por que, Minas Gerais, quando sorris, quando estás alegre, sempre acabas punindo tua própria alegria, como se ela, como teus sonhos de liberdade, te fosse proibida?

Porque sempre estás pensando que comete um

65 grave pecado, Minas Gerais? Por que teus filhos riam mesmo quando são ateus?

Por que, Minas Gerais, por quê?

(As Cem Melhores Crônicas Brasileiras)

11) No texto 2 - linhas 51, 52 e 53 -, as palavras grifadas possuem o mesmo significado, podendo serem trocadas sem prejuízo para a ideia central da frase.

"Aqui, tu **acendes** o fogo, **incendeias** os corações: ali tu és, Minas Gerais, a água na fervura, a água apagando o fogo."

A partir disso, assinale a alternativa que resume esta relação semântica:

- A) Homônimo.
- B) Sinônimo.
- C) Hiperônimo.
- D) Parônimo.
- E) Antônimo.

12) Ao longo do texto 2, o autor atribui diversas ações, qualidades e sentimentos humanos ao Estado de Minas Gerais, o que caracteriza uma figura de linguagem. Assinale a alternativa que nomeia essa figura de linguagem:

- A) Eufemismo.
- B) Elipse.
- C) Anáfora.
- D) Prosopopeia.
- E) Hipérbole.

13) Marque a alternativa **INCORRETA** no que tange à concordância verbal:

- A) Fazem anos que não o vejo.
- B) Os Estados Unidos ainda determinam a atividade econômica no mundo.
- C) Depois da discussão, pai e filho fizeram as pazes.
- D) Para decisões importantes necessita-se de coragem e competência.
- E) Há vários políticos honestos no Brasil.

14) A partir da leitura e interpretação do texto 2, é possível afirmar que:

- A) O autor é oriundo de Minas Gerais.
- B) O autor reside em Minas Gerais.
- C) O autor é um apreciador da história de Minas Gerais.
- D) O autor não gosta do Estado de Minas Gerais.
- E) O autor não conhece nada a respeito da história de Minas Gerais.

15) Qual função da linguagem está presente na frase: "Que saudade da minha mocidade!".

- A) Fática.
- B) Emotiva.
- C) Referencial.
- D) Metalinguística.
- E) Conativa.

16) Sobre a seguinte passagem do texto 2: "Por que tua coragem, de dar um boi para não entrar numa briga e uma boiada para não sair, vem sempre travestida, disfarçada?" - linhas 21, 22 e 23 -, pode-se afirmar que:

- A) Possui sentido conotativo.
- B) Possui sentido denotativo.
- C) Ocorre ambiguidade.
- D) Contém erro de pontuação.
- E) Está na forma passiva.

17) Selecione a alternativa que completa da forma correta o seguinte trecho:

"Após ___ discussão, o aluno se dirigiu ___ professora de forma grosseira, foi conduzido ___ sala da diretora e recebeu ___ devida advertência. Sua mãe foi buscá-lo ___ 11 horas e, como castigo, não pode comparecer ___ festa do colégio naquele dia."

- A) à, a, a, à, as, a
- B) a, a, à, a, às, à
- C) a, à, a, à, às, à
- D) a, à, à, a, às, à
- E) a, a, à, a, às, a

						-	
--	--	--	--	--	--	---	--

18) No texto 2, na frase "Por que sempre parece que tens medo, Minas Gerais?" - linhas 19 e 20 - temos uma das formas da palavra "por que" usada, nesse contexto, separada. Em qual alternativa, temos a mesma palavra usada, também, de maneira correta?

- A) Porque você agiu daquela maneira?
- B) Dê-me ao menos um porquê para a sua atitude.
- C) Claro. Porquê?
- D) Não é fácil encontrar o por quê de toda essa confusão.
- E) Ainda não terminou? Porquê?

TEXTO 3



19) Escolha a alternativa **INCORRETA** no que tange à concordância nominal:

- A) É proibido a entrada de animais.
- B) Seguem anexos os documentos solicitados.
- C) Neymar possui velocidade e habilidade invejáveis.
- D) Está vergonhosa a situação da saúde e educação.
- E) Foram chamados os candidatos da primeira e segunda relações.

20) Analisando morfológicamente o texto 3, temos:

- A) 01 artigo, 02 verbos e 01 advérbio.
- B) 02 artigos, 01 verbo e 01 advérbio.
- C) Nenhum artigo, 03 verbos e 01 advérbio.
- D) 01 artigo, 03 verbos e 01 advérbio.
- E) 02 artigos, 03 verbos e 01 advérbio.

21) No texto 3, há palavras usadas no sentido conotativo. Identifique nas frases abaixo o termo destacado que está empregado no sentido denotativo.

- A) Além dos ganhos econômicos, a nova realidade rendeu **frutos** políticos.
- B) Com percentuais capazes de causar **inveja** ao presidente.
- C) Os genéricos estão **abrindo as portas** do mercado.
- D) A indústria **disparou** gordos investimentos.
- E) **Colheu** uma revelação surpreendente.

22) No texto 3, se utilizarmos somente a oração "A vida é para quem topa qualquer parada,..." , temos um sujeito:

- A) Inexistente.
- B) Oculto.
- C) Composto.
- D) Simples.
- E) Desinencial.

TEXTO 4



23) Indique, dentre as alternativas abaixo, a que possui o mesmo tipo de sujeito do verbo **DIZER**, presente no 1º quadrinho do texto 4.

- A) Faltou-me cautela naquele momento.
- B) Atividades físicas e boa alimentação fazem bem à saúde do corpo e da mente.
- C) Estão à sua espera desde ontem.
- D) Faz três semanas que não vou à praia.
- E) Choveu muito no final de janeiro.

24) Assinale a alternativa, dentre as opções abaixo, na qual o verbo possui a mesma transitividade do verbo **CONVIVER** no 3º quadrinho do texto 4: "Conviver com você é testemunhar uma epifania atrás da outra."

- A) Enviei o material a todos os alunos.
- B) Eu simpatizo com Patrícia.
- C) Choveu demais ontem à noite.
- D) O médico assistiu o acidentado.
- E) O professor corrigiu todas as provas.

25) "... acho que o ideal é encontrar o lugar certo e ficar o tempo todo por lá!" - 2º quadrinho do texto 4.

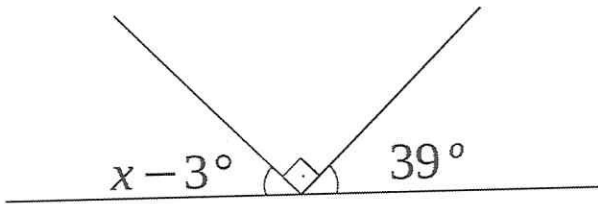
Assinale a alternativa **CORRETA** relacionada ao trecho acima.

- A) O período é composto por subordinação e coordenação.
- B) O período é composto, apenas, por subordinação.
- C) O período é composto, apenas, por coordenação.
- D) O período é simples.
- E) Há uma oração coordenada sindética adversativa.

					-	
--	--	--	--	--	---	--

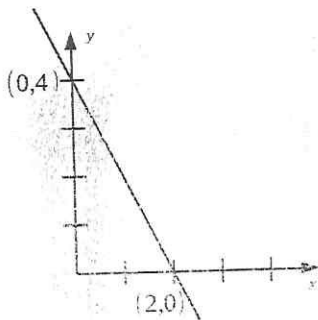
MATEMÁTICA

26) Na figura abaixo calcule, em graus, o valor de x .



- A) 48°
- B) 51°
- C) 54°
- D) 55°
- E) 234°

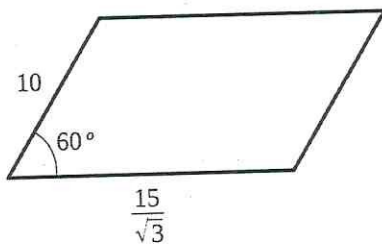
27) Sendo a função afim de variáveis reais dada por $f(x)=ax+b$, dada pelo gráfico:



Assinale os valores dos coeficientes a e b , respectivamente, para a função dada:

- A) $-2, -4$
- B) $-2, 4$
- C) $2, -4$
- D) $4, -2$
- E) $4, 2$

28) Determine a área, em m^2 , do paralelogramo da figura abaixo, sabendo que os lados medem $\frac{15}{\sqrt{3}}$ m e 10 m, formando um ângulo de 60° .



- A) 45
- B) 50
- C) 55
- D) 65
- E) 75

29) Uma determinada empresa dispõe de 7 varas de ferro de 6 metros de comprimento, 12 varas de ferro de 9,6 metros de comprimento e 13 varas de ferro de 12 metros de comprimento. Desejando-se fabricar vigotas para laje pré-moldada, deve-se cortar as varas em "pedaços" de mesmo tamanho e maior possível. Sabendo-se, também, que para a construção de cada vigota são necessários 3 "pedaços" de ferro. Nessas condições, quantas vigotas serão obtidas?

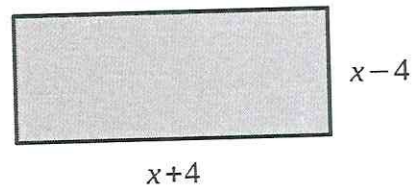
- A) 261
- B) 119
- C) 96
- D) 87
- E) 48

30) Classifique em Verdadeiro (V) ou Falso (F) as expressões abaixo:

- (I) $8^2 : [3^2 - (20 - 3^3)] = 4$
- (II) $2^5 - (-2)^4 - (-2)^3 - 2^2 = 28$
- (III) $[(-2)^2]^5 : [(-2)^3]^2 \times 2^0 = 16$
- (IV) $(7^0)^6 = 0$

- A) V; F; F; F
- B) V; F; V; F
- C) V; F; V; V
- D) V; V; F; V
- E) F; V; F; V

31) A área do retângulo seguinte é 33 cm^2 . Nessas condições determine, em centímetros, as dimensões do retângulo:



- A) 11 e 3
- B) 10 e 4
- C) 9 e 7
- D) 8 e 4
- E) 7 e 7

32) Se os operários de uma certa empresa forem organizados em grupos de 4 ou 5 ou 6 pessoas, sempre sobrarão 3 operários. A empresa pretende aumentar o número de seus operários para 80. Para isso, o número de novos operários que a empresa deverá contratar é:

- A) 63
- B) 60
- C) 25
- D) 20
- E) 17

Nº DE INSCRIÇÃO:

										-	
--	--	--	--	--	--	--	--	--	--	---	--

33) Um levantamento feito por uma associação que reúne fabricantes de automóveis mostrou que as vendas estão em queda desde 2016. Em 2017, a indústria vendeu 32,9 milhões de unidades. Em 2018, vendeu 12,5% a menos que em 2017. A quantidade de unidades vendidas em 2018 foi de:

- A) 27.000.000
- B) 27.840.000
- C) 28.315.000
- D) 28.787.500
- E) 37.012.500

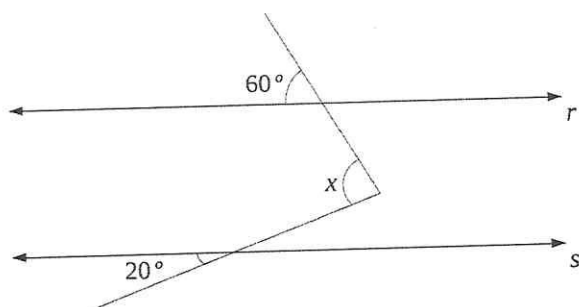
34) O reservatório de tinta de uma caneta esferográfica tem a forma de um cilindro circular reto, com 2 mm de diâmetro na parte interna e 10 cm de comprimento. Se uma pessoa gastar, diariamente, π mm³ de tinta, o reservatório cheio terá carga para quantos dias ?

- A) 314
- B) 110
- C) 100
- D) 10
- E) 3

35) O resultado da operação $\text{MMDLIV} - \text{DCCCXCV} + \text{XLVIII}$ em algarismos romanos é:

- A) MDCLIX
- B) MDCCVII
- C) MMMCDI
- D) MMMCDXLIX
- E) MMMCDXCVII

36) Na figura abaixo, sendo $r//s$, qual o valor de x ?



- A) 20°
- B) 60°
- C) 70°
- D) 80°
- E) 100°

37) Uma lata cilíndrica com 10cm de diâmetro e altura de 13cm, contém um líquido que ocupa $\frac{2}{3}$ de sua capacidade. O volume de líquido que a lata contém, em mililitros, considerando π igual a 3,14, é aproximadamente igual a:

- A) 680
- B) 740
- C) 1.020
- D) 1.205
- E) 1.530

38) Pablo começou a estudar quando seu relógio digital marcava 20 horas e 14 minutos, e só parou quando o relógio voltou a mostrar os mesmos algarismos pela última vez antes da meia-noite. Quanto tempo ele estudou?

- A) 27 minutos
- B) 50 minutos
- C) 1 hora e 26 minutos
- D) 3 horas e 29 minutos
- E) 3 horas e 56 minutos

39) Em um exercício de tiro, o alvo se encontra numa parede e sua base está situada a 20 metros do atirador. Sabendo que o atirador vê o centro do alvo sob um ângulo de 30° em relação ao plano horizontal, calcule a que distância, em metros, o centro do alvo se encontra do solo.

- A) 10
- B) $(20\sqrt{3})+3$
- C) $10\sqrt{3}$
- D) 20
- E) $20\sqrt{3}$

40) Em uma pesquisa realizada entre 200 militares, sobre prática esportiva, constatou-se que 50% praticam a modalidade corrida; 30% praticam a modalidade natação; e 20% praticam as modalidades corrida e natação. Qual o número de militares entrevistados que não praticam corrida e nem natação?

- A) 10
- B) 20
- C) 40
- D) 60
- E) 80

Nº DE INSCRIÇÃO:

					-	
--	--	--	--	--	---	--

41) No canil encontram-se 3 cães farejadores. Sabendo que para alimentá-los durante 9 dias é necessário um pacote de ração de 90 kg. Quantos quilogramas de ração serão necessários para alimentar 5 cães por 27 dias?

- A) 270
- B) 350
- C) 400
- D) 450
- E) 500

42) Determine em \mathbb{R} , o conjunto da solução da equação $(x-2) = \frac{2}{(x-3)}$, sendo $x \neq 3$:

- A) $s = \{4\}$
- B) $s = \{4, 2\}$
- C) $s = \{4, 1\}$
- D) $s = \{3, 2\}$
- E) $s = \{3, 1\}$

43) Calcule o valor de x .

$$x = \frac{(3 - \frac{1}{2}) + \frac{1}{25}}{\frac{5}{4} + (1 - \frac{8}{10})}$$

- A) 2
- B) 3
- C) 5
- D) 8
- E) 18

44) Uma escada de 20 metros de comprimento está apoiada no solo e em uma parede vertical. Se a escada forma um ângulo 45° com o plano horizontal, a distância, em metros, do topo da escada até o solo é de:

- A) 34
- B) $14\sqrt{3}$
- C) $14\sqrt{2}$
- D) $10\sqrt{3}$
- E) $10\sqrt{2}$

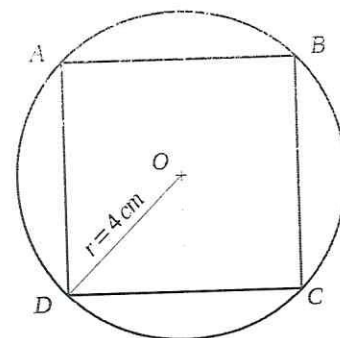
45) A farda A custa R\$ 85,00 e a farda B custa R\$ 101,00. Considerando que a farda B terá 25% de desconto na compra, qual será a diferença final, em reais, de preço entre as fardas?

- A) 5,25
- B) 5,75
- C) 9,25
- D) 9,75
- E) 10,75

46) Em um supermercado o contra file custa R\$ 20,85 e a alcatra R\$ 19,75. O cliente comprará dois quilogramas de contra filé e um quilograma de alcatra. Quantos reais o cliente irá pagar no total?

- A) 61,45
- B) 62,45
- C) 51,55
- D) 53,55
- E) 70,45

47) Na figura abaixo o quadrado ABCD está inscrito na circunferência de centro O e raio 4 cm. Nessas condições determine, em cm, a medida do perímetro do quadrado.



- A) $12\sqrt{3}$
- B) $16\sqrt{3}$
- C) $10\sqrt{2}$
- D) $14\sqrt{2}$
- E) $16\sqrt{2}$

48) Qual o valor de X na inequação $5 + 3x > -31$?

- A) $x > -12$
- B) $x > \frac{-26}{3}$
- C) $x > \frac{26}{3}$
- D) $x > 12$
- E) $x > 13$

Nº DE INSCRIÇÃO:

						-	
--	--	--	--	--	--	---	--

49) Qual é o número real expresso por

$$\frac{2(-3)^2 + 2(-2)^3}{\left(\frac{4}{9}\right)^{(-1/2)}} ?$$

- A) -1,333...
- B) 1,333...
- C) 2,333...
- D) 10,125
- E) 22,666...

50) Calcule o comprimento da circunferência do círculo cuja área mede $49\pi \text{ m}^2$.

- A) $7\pi \text{ m}$
- B) $8\pi \text{ cm}$
- C) $9\pi \text{ m}$
- D) $14\pi \text{ m}$
- E) $16\pi \text{ m}$