

FARMÁCIA

UNIVERSIDADE DE BRASÍLIA

HOSPITAL UNIVERSITÁRIO DE  
BRASÍLIA (HUB)

PROCESSO SELETIVO:  
RESIDÊNCIA MULTIPROFISSIONAL 2021

PROVAS OBJETIVAS

MANHÃ

LEIA COM ATENÇÃO AS INSTRUÇÕES ABAIXO.

- 1 Ao receber este caderno de provas, confira inicialmente se os dados transcritos acima estão corretos e se estão corretamente registrados na sua **Folha de Respostas**. Confira também seus dados em cada página numerada deste caderno de provas (desconsidere estas instruções, caso se trate de caderno de provas reserva). Em seguida, verifique se ele contém a quantidade de itens indicada em sua **Folha de Respostas**, correspondentes às provas objetivas. Caso o caderno esteja incompleto, tenha qualquer defeito e(ou) apresente divergência quanto aos seus dados, solicite, de imediato, ao(a) aplicador(a) de provas mais próximo(a) que tome as providências necessárias.
- 2 Durante a realização das provas, não se comunique com outros(as) candidatos(as) nem se levante sem autorização de um(a) dos(as) aplicadores(as) de provas.
- 3 Na duração das provas, está incluído o tempo destinado à identificação — que será feita no decorrer das provas — e ao preenchimento da **Folha de Respostas**.
- 4 Ao terminar as provas, chame o(a) aplicador(a) de provas mais próximo(a), devolva-lhe a sua **Folha de Respostas** e deixe o local de provas.
- 5 Nenhuma folha deste caderno pode ser destacada, exceto a **Folha de Respostas**, cujo cabeçalho será destacado pelo(a) chefe de sala ao final das provas, para fins de desidentificação.
- 6 A desobediência a qualquer uma das determinações constantes em edital, no presente caderno ou na **Folha de Respostas** implicará a anulação das suas provas.

O CEBRASPE TRABALHA PARA OFERECER O MELHOR!

#### OBSERVAÇÕES

- Não serão conhecidos recursos em desacordo com o estabelecido em edital.
- É permitida a reprodução deste material apenas para fins didáticos, desde que citada a fonte.

#### INFORMAÇÕES ADICIONAIS

0(XX) 61 3448-0100  
[www.cebraspe.org.br](http://www.cebraspe.org.br)  
[sac@cebraspe.org.br](mailto:sac@cebraspe.org.br)

- Cada um dos itens das provas objetivas está vinculado ao comando que imediatamente o antecede. De acordo com o comando a que cada um deles esteja vinculado, marque, na **Folha de Respostas**, para cada item: o campo designado com o código **C**, caso julgue o item **CERTO**; ou o campo designado com o código **E**, caso julgue o item **ERRADO**.
- A ausência de marcação ou a marcação de ambos os campos não serão apenadas, ou seja, não receberão pontuação negativa. Para as devidas marcações, use a **Folha de Respostas**, único documento válido para a correção das suas provas objetivas.
- Caso haja item(ns) constituído(s) pela estrutura **Situação hipotética**: ... seguida de **Assertiva**: ..., os dados apresentados como situação hipotética deverão ser considerados premissa(s) para o julgamento da assertiva proposta.
- Eventuais espaços livres — identificados ou não pela expressão “**Espaço livre**” — que constarem deste caderno de provas poderão ser utilizados para rascunho.

## -- CONHECIMENTOS BÁSICOS --

Julgue os próximos itens, relativos à Política Nacional de Humanização (PNH).

- 1 A PNH tem como princípios a transversalidade, a indissociabilidade entre atenção e gestão, o protagonismo, a corresponsabilidade e a autonomia dos sujeitos e coletivos.
- 2 Na produção dos modos de cuidar e também nas relações de trabalho, a inclusão das diferenças nos processos de gestão e de cuidado é considerada um preocupante problema a ser combatido.
- 3 A PNH destaca dois grupos de dispositivos de cogestão direcionados à organização de um espaço coletivo de gestão e aos mecanismos que garantam a participação ativa de usuários e familiares no cotidiano das unidades de saúde.

Considerando que as condições de vida e de trabalho dos indivíduos e grupos da população estão relacionadas com sua situação de saúde, julgue os itens subsequentes.

- 4 Os determinantes sociais da saúde são fatores sociais, econômicos, culturais, étnicos/raciais, psicológicos e comportamentais que influenciam a ocorrência de problemas de saúde e seus fatores de risco na população.
- 5 De acordo com a Lei Orgânica da Saúde, os fatores determinantes e condicionantes da saúde são a alimentação, a moradia, o saneamento básico, a prática de atividades físicas, as questões de gênero, o trabalho, a renda, a cultura, o transporte, o lazer e o acesso aos bens e serviços essenciais para a saúde.
- 6 Segundo a Comissão Nacional sobre os Determinantes Sociais da Saúde (CNDSS), a análise da situação de saúde abrange as conexões entre condições de vida, ambiente e trabalho, com destaque para as relações entre saneamento, alimentação, habitação, ambiente de trabalho, poluição, acesso à informação e serviços de saúde e seu impacto nas condições de saúde dos variados grupos da população.

Em 2006 foi instituído o Pacto pela Saúde, um conjunto de reformas nas relações institucionais voltado ao fortalecimento da gestão do Sistema Único de Saúde (SUS). Ele introduziu mudanças nas relações entre os entes federados, inclusive nos mecanismos de financiamento, significando, portanto, um esforço de atualização e aprimoramento do SUS. A adesão dos gestores ao Pacto pela Saúde se dá mediante assinatura de um termo de compromisso que estabelece compromissos entre os gestores em três dimensões: pacto pela vida, pacto em defesa do SUS e pacto de gestão. Com relação a essas três dimensões presentes no Pacto pela Saúde, julgue os itens a seguir.

- 7 No pacto em defesa do SUS, são definidos compromissos em torno de medidas que resultem em melhorias da situação de saúde da população brasileira, e a partir dele se definem prioridades e metas a serem alcançadas nos municípios, nas regiões, nos estados e em todo o país.
- 8 O Pacto pela Vida firma-se em torno de ações que contribuam para aproximar a sociedade brasileira do SUS, tendo como diretriz a repolitização da saúde, como movimento que retoma a reforma sanitária brasileira, atualizando as discussões em torno dos desafios atuais.
- 9 No pacto de gestão, são abordadas a regionalização, a qualificação do processo de descentralização e ações de planejamento e programação, além de propostas de mudanças no financiamento.

Nos últimos anos, um debate muito importante tem sido realizado no Brasil quanto a modelos de atenção à saúde, abrangendo-se o Modelo de Atenção às Condições Agudas, o Modelo de Atenção Crônica (MAC) e o Modelo de Atenção às Condições Crônicas (MACC), proposto por Mendes e adaptado para o SUS. A respeito desses modelos, julgue os seguintes itens.

- 10 O Modelo de Atenção às Condições Agudas é adequado para organizar a atenção às condições agudas e às agudizações das condições crônicas, sendo o seu objetivo promover, em tempo hábil, o diagnóstico e propor o manejo das condições agudas.
- 11 Considerando-se a pirâmide de risco, a análise do MAC revela que grande parte da população está no nível 1: cerca de 70% a 80% das pessoas com condições simples e com necessidade do autocuidado apoiado.
- 12 São elementos fundamentais do MACC o uso de instrumentos de autocuidado orientado desenvolvidos com base em evidências, a realização de reuniões de grupos de usuários, para estímulo ao autocuidado, e a educação em saúde dos usuários.
- 13 O MACC considera que os profissionais de saúde interagem com os portadores de doenças crônicas durante um pequeno número de horas durante o ano, por isso um dos elementos-chave do modelo preconiza que esse quantitativo de horas seja, no mínimo, cinco vezes maior que o habitualmente praticado.

Acerca dos princípios e das diretrizes do SUS, julgue os itens a seguir.

- 14 As ações e os serviços públicos de saúde, bem como os serviços privados contratados ou conveniados que integram o SUS, devem ser desenvolvidos de acordo com o princípio da preservação da autonomia das pessoas na defesa de sua integridade física e moral.
- 15 No conjunto das legislações que regem o SUS, são apresentados simultaneamente como princípios e diretrizes a descentralização, a integralidade no atendimento e a participação da comunidade.
- 16 De acordo com a Constituição Federal de 1988, são diretrizes do SUS a universalidade, a equidade e a integralidade.
- 17 As ações e os serviços públicos de saúde integram uma rede regionalizada e hierarquizada e constituem um sistema único organizado de acordo com princípios, entre os quais se incluem a descentralização, com direção única em cada esfera de governo, e o atendimento integral, com prioridade para as atividades e os serviços assistenciais.

Considerando a Política Nacional de Saúde da Pessoa Idosa, julgue os seguintes itens.

- 18 Por serem muito complexas, as ações motivadoras que visam ao abandono do uso de álcool, do tabagismo e do sedentarismo entre pessoas idosas devem ser realizadas a partir do nível secundário de atenção à saúde.
- 19 O envelhecimento bem-sucedido pode ser compreendido a partir de três componentes: menor probabilidade de doença; alta capacidade funcional física e mental; e engajamento social ativo com a vida.
- 20 Considera-se idoso independente aquele que seja capaz de realizar, sem dificuldades e sem ajuda, ao menos uma das atividades da vida diária.

Com relação às comissões gestoras, instâncias de pactuação do Sistema Único de Saúde (SUS) entre os entes federativos, julgue os itens a seguir. Considere que as siglas CIB e CIT, sempre que utilizadas, referem-se a Comissão Intergestores Bipartite e Comissão Intergestores Tripartite, respectivamente.

- 21 A CIT é o colegiado, no âmbito da União, que define a composição do Conselho Nacional de Saúde.
- 22 A CIB, no âmbito dos estados, está vinculada às secretarias estaduais de saúde, para efeitos administrativos e operacionais.
- 23 À CIB compete a pactuação dos critérios para o planejamento integrado das ações e dos serviços de saúde da região de saúde, em razão do compartilhamento da gestão, porém essa comissão não delibera sobre o financiamento.
- 24 Cabem à CIT a pactuação das diretrizes gerais sobre regiões de saúde, a integração de limites geográficos, a referência e a contrarreferência e demais aspectos vinculados à integração das ações e dos serviços de saúde entre os entes federativos.
- 25 Uma das funções da CIB, no âmbito estadual, é definir e aprovar o orçamento a ser executado pelos gestores municipais.

As conferências de saúde, previstas dentro dos princípios fundamentais do SUS, são convocadas pelo Poder Executivo ou, extraordinariamente, pelos conselhos de saúde. Acerca das conferências de saúde, julgue os próximos itens.

- 26 As conferências de saúde são realizadas a cada quatro anos e constituem o fórum de deliberação das políticas de saúde, congregando trabalhadores da saúde, gestores, usuários e prestadores de serviços.
- 27 As conferências de saúde buscam estimular a participação, o controle e a avaliação dos cidadãos nos serviços de saúde.
- 28 As conferências de saúde têm a finalidade de apoiar os processos de educação popular na saúde, para ampliar e qualificar a participação social no SUS.
- 29 Representações governamentais e gestores não participam das conferências de saúde, porque devem atuar exclusivamente na CIB e na CIT.
- 30 É prerrogativa da Conferência Nacional de Saúde definir a composição da CIT, ao passo que às conferências estaduais de saúde cabe a definição da composição da CIB nos estados.

A respeito de epidemiologia, julgue os itens a seguir.

- 31 Estudos ecológicos são comumente empregados para a análise de desfecho em grupos de pessoas, porém, o uso desses estudos é inadequado quando se deseja gerar hipóteses.
- 32 A coorte é um exemplo de estudo que pode ser aplicado em sujeitos que não apresentam a doença a ser investigada.
- 33 Para avaliar os efeitos de um novo medicamento sobre uma doença infectocontagiosa, é recomendado o emprego de ensaio clínico randomizado.
- 34 As diferenças de perfil sociodemográfico e de características biológicas entre participantes selecionados para pesquisas clínicas podem ser desprezadas na avaliação para detectar uma possível associação entre exposição e desfecho.

Com relação à segurança da pessoa idosa na atenção à saúde, julgue os próximos itens.

- 35 Complicações iatrogênicas em idosos raramente ocorrem em hospitais, mas são muito comuns no domicílio quando os idosos estão sob os cuidados dos familiares.
- 36 Vacinas, adoção de estilo de vida salutar e atenção familiar são importantes determinantes que constituem a prevenção primária na promoção da segurança e do envelhecimento saudável dos idosos.
- 37 Nos casos em que o idoso apresentar diminuição da visão e confusão mental, é recomendada a fixação de faixa colorida nas portas de vidro e na altura que esteja dentro do campo visual do idoso.

No que se refere à vigilância em saúde, julgue os itens seguintes.

- 38 A notificação compulsória de uma doença só é permitida para profissionais da área de saúde: médicos, enfermeiros, odontólogos, médicos veterinários, biólogos, biomédicos, farmacêuticos e outros no exercício da profissão.
- 39 Na estratégia de saúde familiar a ser adotada por equipes multidisciplinares na segurança e na atenção da saúde da população, deve-se preconizar o modelo biomédico de atenção à saúde, que é voltado para uma visão centrada na doença.

Com relação à gestão de serviços em saúde, julgue o item a seguir.

- 40 A proposta de implantação da estratégia saúde da família (ESF) deve prever equipamentos necessários para garantir que a unidade básica de saúde possa responder aos problemas de saúde das famílias na área sob sua responsabilidade.
- 

**Espaço livre**

**-- CONHECIMENTOS ESPECÍFICOS --**

A respeito do tratamento oral com antibióticos, julgue os seguintes itens.

- 41 Ciprofloxacino pode ser administrado sem considerações a respeito da alimentação do paciente. A prescrição de ciprofloxacino pode ser feita sem se levar em consideração a alimentação do paciente.
- 42 Ampicilina possui maior absorção oral que a amoxicilina, sendo preferida para uso enteral.
- 43 O clavulanato é um inibidor de beta-lactamase cuja atividade consiste em ampliar o espectro de bactérias gram-positivas tratadas pela amoxicilina.
- 44 Apesar de não possuir absorção oral, a Vancomicina pode ser administrada por via enteral para o tratamento de infecções intestinais.
- 45 A azitromicina é um medicamento oral que pode ser usado para tratar infecções por alguns protozoários como *Cryptosporidium* e *Toxoplasma gondii*.

A respeito do uso de glicocorticoides e de situações a eles relacionadas, julgue os itens que se seguem.

- 46 O uso tópico de glicocorticoides é limitado pelo potencial de reduzir a espessura da pele e facilitar a ocorrência de lesões.
- 47 Além da atividade anti-inflamatória, os glicocorticoides possuem atividade sobre o metabolismo de carboidratos, lipídios e proteínas.
- 48 Para evitar supressão adrenal, a descontinuação dessa substância deve ser abrupta após o uso crônico.
- 49 Hiperglicemia pode ser indicativo de supressão do eixo hipotálamo-adrenal.
- 50 Pacientes sem histórico de distúrbios psíquicos não são suscetíveis às alterações psiquiátricas potenciais causadas pelos glicocorticoides.
- 51 A fludrocortisona é contraindicada em pacientes com insuficiência adrenocortical.

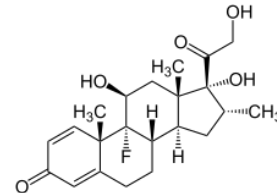
A respeito de interações medicamentosas, julgue os itens que se seguem.

- 52 Essas interações são farmacocinéticas quando ocorre durante a excreção do medicamento.
- 53 As interações medicamentosas devem sempre ser evitadas.
- 54 Incompatibilidade na administração venosa de dois medicamentos é considerada interação farmacocinética de absorção.
- 55 A competição de dois medicamentos pelo mesmo receptor molecular é considerada interação farmacodinâmica.

A respeito do uso ambulatorial de medicamentos psicotrópicos, julgue os itens subsequentes.

- 56 Em pacientes cardiopatas, é preferível administrar fluoxetina à amitriptilina, devido ao menor efeito antimuscarínico daquele.
- 57 O uso crônico da fluoxetina na depressão não é indicado, devido ao risco de desenvolvimento de tolerância.
- 58 Benzodiazepínicos, como o clonazepam, apresentam margem terapêutica estreita e elevado risco de depressão respiratória.
- 59 Para o controle de dor neuropática, fibromialgia ou síndrome do cólon irritado, pode-se prescrever a amitriptilina.
- 60 A reação adversa mais comum ao tratamento com anticonvulsivantes deve-se a agitação e insônia.

Medicamentos anti-inflamatórios são utilizados em diversas afecções do trato respiratório. A estrutura química a seguir é de determinado fármaco com ação anti-inflamatória.



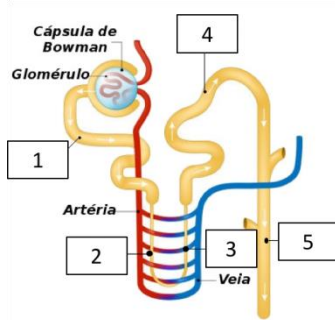
Com relação ao fármaco representado nessa estrutura química e à classe de anti-inflamatórios à qual ele pertence, julgue os itens que se seguem.

- 61 A estrutura química representa o diclofenaco de sódio, um potente anti-inflamatório não esteroide.
- 62 O anel orgânico ciclopentanoperidrofenantreno está presente em todos os representantes da classe de anti-inflamatórios à qual a molécula apresentada pertence.
- 63 A ação sistêmica desse fármaco pode ser obtida pela sua administração por via oral, intramuscular ou intravenosa.
- 64 Perda de peso e hipotensão são alguns dos efeitos colaterais observados com o uso prolongado desse fármaco.
- 65 O fármaco em tela tem sido recomendado para prevenção da covid-19 e da síndrome de Cushing.
- 66 Osteoporose e úlcera péptica são possíveis efeitos colaterais desse fármaco.

Com relação aos medicamentos utilizados em cardiopatas, julgue os itens seguintes.

- 67 Losartana potássica é um betabloqueador indicado no tratamento da hipotensão.
- 68 A ação da losartana é reduzida quando ela é associada a medicamentos diuréticos de alça, como a hidroclorotiazida.
- 69 A losartana é contraindicada a pacientes com diabetes melito que façam uso de alisquireno.
- 70 A nitroglicerina, na forma de adesivos ou de *spray*, pode ser usada no tratamento da insuficiência cardíaca, devido à sua ação vasodilatadora.

A próxima figura apresenta, de forma esquematizada, o néfron, a unidade funcional do rim.



Internet: <brasil escola.uol.com.br> (com adaptações).

Com relação à atuação de medicamentos diuréticos no néfron, julgue os itens a seguir.

- 71 A uremia corresponde a uma condição de baixa concentração de ureia no sangue, com efeito diurético devido à inibição dos canais condutores de sódio, indicados pelo número 5 na figura.
- 72 A acetazolamida e o manitol são exemplos de fármacos diuréticos que atuam na estrutura indicada pelo número 1 na figura.
- 73 A bumetanida é um diurético que atua na estrutura indicada pelo número 4 na figura e que pode causar hiponatremia.
- 74 Indapamida, hidroclorotiazida e clortalidona são exemplos de diuréticos que atuam na estrutura indicada pelo número 4 na figura, inibindo o íon transportador  $\text{Na}^+\text{Cl}^-$ .
- 75 Em pacientes com insuficiência cardíaca, o uso prolongado de furosemida pode causar alcalose e hipopotassemia.
- 76 A espironolactona provoca diurese, pela inibição dos canais de sódio, indicados pelo número 4 na figura, e pode provocar hipopotassemia.

As informações a seguir constam da bula de um medicamento de liberação prolongada comercializado na forma de comprimidos revestidos.

### COMPOSIÇÃO

Cada comprimido revestido de 50 mg contém:

losartana potássica ..... 50 mg  
excipientes\* q.s.p. .... 1 comprimido

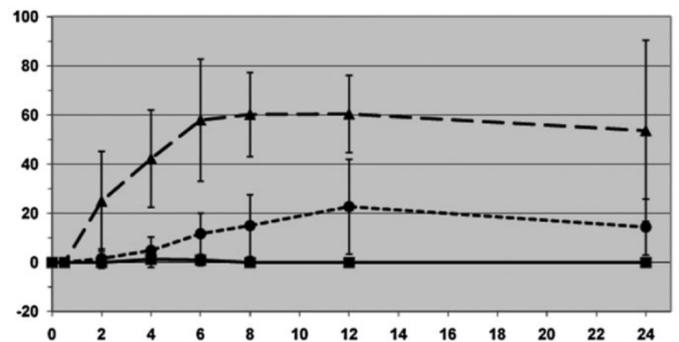
\*excipientes: lactose monoidratada, croscarmelose sódica, dióxido de silício, estearato de magnésio, óleo vegetal hidrogenado, hipromelose, macrogol e dióxido de titânio.

Com base nessas informações, julgue os itens subsequentes.

- 77 Nessa composição, o dióxido de titânio apresenta função lubrificante.
- 78 Alguns dos excipientes apresentados podem causar reações no trato gastrointestinal.
- 79 A estrutura polimérica da lactose monoidratada possibilita sua atuação como matriz insolúvel, responsável pelo controle da liberação do fármaco em questão.
- 80 A composição apresentada sugere que o mecanismo de desintegração da forma farmacêutica ocorre por inchamento.

Um estudo clínico duplo-cego avaliou a biodisponibilidade plasmática e a segurança de um hidrogel vaginal contendo um microbicida para a possível prevenção do HIV em mulheres. No estudo, 36 voluntárias sadias foram randomizadas em três grupos (1:1:1), cada um dos quais recebeu uma formulação com uma concentração diferente do microbicida (20%, 5% e 1%).

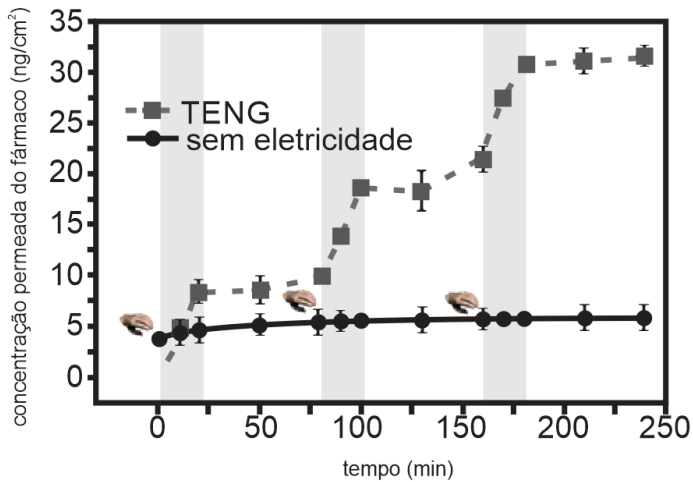
Os resultados da média das concentrações plasmáticas em relação ao tempo após a administração estão apresentados no gráfico seguinte, cujo eixo *x* indica as horas decorridas após a aplicação e cujo eixo *y* indica a concentração plasmática do microbicida (pg/mL). No gráfico, os símbolos ▲, ● e ■ representam, respectivamente, as formulações 20%, 5% e 1%.



A partir dessas informações julgue os itens a seguir.

- 81 Trata-se de um estudo clínico de fase I.
- 82 O efeito placebo pode ser responsável pelo aumento de 20% da biodisponibilidade observado com as formulações contendo concentrações menores do microbicida.
- 83 No termo de consentimento livre e esclarecido, devem constar informações sobre o grupo no qual cada voluntária foi alocada e a concentração de microbicida recebida por cada uma delas.
- 84 A formulação 20% é pelo menos três vezes mais eficaz que a formulação 5%.
- 85 Não é possível inferir dos dados apresentados que a formulação 5% seja mais segura que a formulação 20%.

A seguir, são apresentadas as concentrações, permeadas através da pele, de um fármaco anestésico liberado a partir de um *patch* transdérmico de iontoforese (liberação sob demanda) em comparação com um *patch* transdérmico convencional. O gráfico apresenta os dados coletados após três acionamentos da corrente elétrica, a qual é mantida por aproximadamente 25 minutos. As regiões grifadas do gráfico se referem aos intervalos nos quais foi aplicada a iontoforese. O efeito do fármaco é dependente da concentração, sendo suficientes 2 ng/cm<sup>2</sup> permeados para o início do efeito.



Legenda:

- = *patch* transdérmico de iontoforese
- = *patch* transdérmico convencional

Considerando essas informações, julgue os próximos itens.

- 86 As ondas de ultrassom emitidas por essa tecnologia causam microdanos no estrato córneo, aumentando em até trinta vezes a biodisponibilidade do fármaco.
- 87 O início do efeito do fármaco é mais rápido com o uso da iontoforese.
- 88 O *patch* de iontoforese não é seguro para promover a permeação de fármacos com janela terapêutica estreita, pois não é possível controlar a quantidade permeada.
- 89 Com o *patch* de iontoforese, a concentração do anestésico no *patch* é irrelevante para o efeito farmacológico.
- 90 A permeação passiva do fármaco ocorre a partir de quaisquer dos *patches* transdérmicos supracitados.

Uma paciente adulta, pesando 60 kg, recebeu prescrição de administração endovenosa de 20 mg de bromoprida em 50 mL de soro fisiológico (SF) 0,9%.

Um paciente pediátrico, pesando 10 kg, recebeu prescrição de 0,5 mg/kg de bromoprida intramuscular. A solução injetável de 5 mg/mL foi disponibilizada em embalagens com cinco ampolas de 2 mL cada.

Com base nesses dados hipotéticos, julgue os itens a seguir.

- 91 Para o preparo da prescrição para a paciente adulta, são necessárias duas ampolas.
- 92 A dose a ser administrada à paciente adulta é de 3.000 µg/kg, enquanto a dose a ser administrada à criança é de 500 µg/kg.
- 93 No caso da paciente adulta, ao se infundir a quantidade prescrita da solução injetável em uma bolsa de soro fisiológico de 50 mL, a concentração final de fármaco administrada será de exatamente 400 µg/mL.
- 94 O paciente pediátrico deve receber 1 mL da solução injetável.

Acerca dos fármacos com ação antiviral, julgue os itens subsequentes.

- 95 A nitazoxanida é indicada no tratamento das gastroenterites virais, por atuar inibindo a síntese de estruturas necessárias à multiplicação viral.
- 96 Antiparasitários e antibióticos não possuem ação antiviral, uma vez que os vírus são desprovidos de parede celular, pela qual tais fármacos são internalizados.
- 97 O efavirenz é um fármaco inibidor das enzimas topoisomerase tipo I e tipo IV, podendo ser usado para diminuir a entrada dos vírus nas células humanas.
- 98 Medicamentos com ação antiviral são bem tolerados pelo organismo humano e não possuem efeitos adversos, já que os alvos terapêuticos são bem definidos.
- 99 O fármaco remdesivir é um medicamento antiviral da classe dos análogos de nucleotídeos que causa uma diminuição na produção de RNA viral.
- 100 O fosfato de oseltamivir, comercializado com a marca Tamiflu®, é indicado para o tratamento e para a profilaxia de gripe, por atuar diminuindo a entrada do vírus em células não infectadas.

Espaço livre