

PROFESSOR PARA SÉRIES INICIAIS

-- CONHECIMENTOS ESPECÍFICOS --

Questão 1

O processo de incorporar uma nova informação aos conhecimentos previamente existentes corresponde ao conceito de

- A esquemas.
- B equilíbrio.
- C organização.
- D assimilação.
- E acomodação.

Questão 2

A respeito da cognição no desenvolvimento humano na fase infantil, assinale a opção correta.

- A Conservação é uma capacidade cognitiva que se desenvolve no estágio lógico-formal.
- B O egocentrismo e o animismo são limitações importantes e presentes como características do desenvolvimento humano no estágio pré-operacional.
- C Ao final do estágio operacional concreto, a criança diferencia ela mesma dos outros e adquire o senso de permanência do objeto.
- D A criança que está no estágio operacional concreto deve ser capaz de resolver um problema apresentado verbalmente.
- E Sieriação e transitividade são capacidades de raciocinar e de combinar relações de maneira lógica, o que é uma característica marcante do estágio pré-operacional.

Questão 3

Com relação à abordagem de desenvolvimento socioconstrutivista, assinale a opção correta.

- A Essa abordagem se propõe a compreender o desenvolvimento infantil com grande ênfase nos estágios.
- B A principal implicação dessa abordagem para o ensino é que o estudante praticamente não precisa de apoio para obter conhecimento.
- C Nessa abordagem, a figura do professor é vista como dirigente ou modeladora da aprendizagem.
- D Segundo essa abordagem, o conhecimento é construído transformando-se, organizando-se e reorganizando-se conhecimentos prévios.
- E Na perspectiva socioconstrutivista, as funções superiores são construções que se originam como relações entre seres humanos.

Questão 4

Julgue os itens a seguir, relativos ao método tradicional de alfabetização.

- I Nesse método, o ensino é baseado na ortografia perfeita, ensinada a partir de regras gramaticais.
- II Esse método analisa a palavra em sua totalidade.
- III A habilidade do aluno é considerada nesse método.
- IV Aulas nesse método são mecanizadas e repetitivas.

Estão certos apenas os itens

- A I e II.
- B I e IV.
- C III e IV.
- D I, II e III.
- E II, III e IV.

Questão 5

Fazem parte do método analítico de alfabetização

- A o método alfabético e a sentencição.
- B o método silábico e os contos.
- C os contos e a sentencição.
- D os métodos alfabético e fônico.
- E os métodos fônico e silábico.

Questão 6

Assinale a opção que indica o método que tem como modo de funcionamento a estratégia de soletração, que ajuda o aluno a associar o nome da letra à sua representação visual e ao som que ela adquire na palavra.

- A sentencição
- B método alfabético
- C método fônico
- D método silábico
- E palavração

Questão 7

Com relação a alfabetização e letramento, assinale a opção correta.

- A Atualmente, a simples consciência fonológica é suficiente para diferenciar o analfabeto do alfabetizado.
- B No Brasil, o termo letramento surgiu por volta da década de 60 do século XX, a partir da real necessidade de nomeação de uma nova perspectiva referente à prática social da escrita no Brasil.
- C A alfabetização e o letramento são processos que acontecem de forma independente.
- D A alfabetização e o letramento são processos interdependentes e indissociáveis.
- E Um indivíduo alfabetizado é necessariamente um indivíduo letrado.

Questão 8

É necessário que o professor conheça cada estágio de desenvolvimento da criança, para que ele possa propor atividades que façam a criança ir de um nível para outro.

A transição de estágio mencionada no texto precedente refere-se ao conceito de

- A autorregulação.
- B animismo.
- C desenvolvimento real.
- D desenvolvimento hipotético-dedutivo.
- E desenvolvimento potencial.

Texto 15A2-I

Quando se indaga sobre a diferença entre epidemia e endemia, surge, imediatamente, a ideia de que a epidemia se caracteriza pela incidência, em curto período de tempo, de grande número de casos de uma doença, ao passo que a endemia se traduz pelo aparecimento de menor número de casos ao longo do tempo.

A distinção entre epidemia e endemia não pode ser feita, entretanto, com base apenas na maior ou menor incidência de determinada enfermidade em uma população. Se o elevado número de casos novos e sua rápida difusão constituem a principal característica da epidemia, já não basta o critério quantitativo para a definição de endemia. O que define o caráter endêmico de uma doença é o fato de ela ser peculiar a um povo, a um país ou a uma região. A própria etimologia da palavra endemia denota esse atributo: *endemos*, em grego clássico, significa “originário de um país”, “referente a um país”, “encontrado entre os habitantes de um mesmo país”. Esse entendimento perdura na definição de endemia encontrada nos léxicos especializados em terminologia médica de várias línguas.

Pandemia, palavra de origem grega, formada com o prefixo neutro *pan* e pelo morfema *demos* (povo), foi pela primeira vez empregada por Platão, em seu livro *Das Leis*. Platão a usou no sentido genérico, referindo-se a qualquer acontecimento capaz de alcançar toda a população. Com esse mesmo sentido, foi também utilizada por Aristóteles.

O conceito moderno de pandemia é o de uma epidemia de grandes proporções, que se espalha por vários países e por mais de um continente. Exemplo tantas vezes citado é o da gripe espanhola, que se seguiu à I Guerra Mundial, nos anos de 1918 e 1919, e que causou a morte de cerca de 20 milhões de pessoas em todo o mundo.

Joffre M. de Rezende. *Epidemia, endemia, pandemia, epidemiologia*. In: *Revista de Patologia Tropical*, v. 27, n.º 1, p. 153-155, jan.-jun./1998 (com adaptações).

Questão 9

A partir da leitura do texto 15A2-I, compreende-se que a distinção entre os conceitos de epidemia, endemia e pandemia não pode ser feita exclusivamente pelo critério quantitativo — isto é, pelo número de incidências de uma enfermidade. De acordo com o texto, para essa distinção, é necessário considerar também

- A a região de ocorrência dos casos da enfermidade.
- B a cultura dos povos acometidos pela enfermidade.
- C a origem histórica do surto epidêmico da enfermidade.
- D os sintomas causados pela enfermidade.
- E o vocabulário médico utilizado pelo povo acometido pela enfermidade.

Questão 10

No segundo parágrafo do texto 15A2-I, a expressão “esse atributo”, em “A própria etimologia da palavra endemia denota esse atributo”, retoma a ideia expressa por

- A “maior ou menor incidência de determinada enfermidade em uma população”.
- B “ser peculiar a um povo, a um país ou a uma região”.
- C “o elevado número de casos novos e sua rápida difusão”.
- D “critério quantitativo”.
- E “caráter endêmico”.

Questão 11

Os vocábulos “países” e “línguas”, presentes no texto 15A2-I, possuem a mesma classificação quanto à tonicidade, porém um difere do outro quanto à regra empregada para a utilização do acento agudo. Assinale a opção que indica a correta classificação desses vocábulos quanto à tonicidade e que explica corretamente as regras de acentuação aplicadas a eles.

- A Ambos os vocábulos são paroxítonos, contudo “línguas” é acentuado porque sua última sílaba contém um ditongo crescente átono, ao passo que “países” é acentuado porque sua sílaba tônica forma um hiato com a vogal da sílaba anterior.
- B Ambos os vocábulos são proparoxítonos, contudo “línguas” é acentuado porque sua última sílaba contém um ditongo decrescente átono, ao passo que “países” é acentuado porque sua última sílaba termina com “s”.
- C Ambos os vocábulos são paroxítonos, contudo “línguas” é acentuado porque sua última sílaba termina com “s”, ao passo que “países” é acentuado porque sua sílaba tônica forma um hiato com a vogal da sílaba anterior.
- D Ambos os vocábulos são oxítonos, contudo “línguas” é acentuado porque tem três sílabas, ao passo que “países” é acentuado porque sua sílaba tônica contém um ditongo crescente.
- E Ambos os vocábulos são proparoxítonos, contudo “línguas” é acentuado porque tem duas sílabas, ao passo que “países” é acentuado porque tem três sílabas.

Texto 15A2-II

Talvez espante ao leitor a franqueza com que lhe exponho e realço a minha mediocridade; advirto que a franqueza é a primeira virtude de um defunto. Na vida, o olhar da opinião, o contraste dos interesses, a luta das cobiças obrigam a gente a calar os trapos velhos, a disfarçar os rasgões e os remendos, a não estender ao mundo as revelações que faz à consciência; e o melhor da obrigação é quando, à força de embaçar os outros, embaça-se um homem a si mesmo, porque em tal caso poupa-se o vexame, que é uma sensação penosa, e a hipocrisia, que é um vício hediondo. Mas, na morte, que diferença! Que desabafo! Que liberdade! Como a gente pode sacudir fora a capa, deitar ao fosso as lantejoulas, despregar-se, despintar-se, desafeitar-se, confessar lisamente o que foi e o que deixou de ser! Porque, em suma, já não há vizinhos, nem amigos, nem inimigos, nem conhecidos, nem estranhos; não há plateia. O olhar da opinião, esse olhar agudo e judicial, perde a virtude, logo que pisamos o território da morte; não digo que ele se não estenda para cá, e nos não examine e julgue; mas a nós é que não se nos dá do exame nem do julgamento. Senhores vivos, não há nada tão incomensurável como o desdém dos finados.

Machado de Assis. *Memórias póstumas de Brás Cubas*. São Paulo: Ciranda Cultural, 2018. p. 49.

Questão 12

No trecho “Mas, na morte, que diferença! Que desabafo! Que liberdade!”, do texto 15A2-II, o emprego do ponto de exclamação enfatiza a expressão de um sentimento do narrador. Assinale a opção que apresenta esse sentimento.

- A surpresa
- B indignação
- C raiva
- D espanto
- E entusiasmo

Questão 13

No trecho “Na vida, o olhar da opinião, o contraste dos interesses, a luta das cobiças obrigam a gente a calar os trapos velhos, a disfarçar os rasgões e os remendos, a não estender ao mundo as revelações que faz à consciência”, do texto 15A2-II, a forma verbal “obrigam” estabelece concordância com

- A o termo “cobiças”.
- B os termos “trapos”, “rasgões” e “remendos”.
- C o termo “a gente”.
- D os termos “olhar”, “contraste” e “luta”.
- E os termos “opinião”, “interesses” e “cobiças”.

Questão 14

No trecho “embaça-se um homem a si mesmo”, do texto 15A2-II, nota-se uso expressivo de pleonasma, que, no caso em questão, configura-se pela

- A combinação de ideias contraditórias, para contrapô-las.
- B omissão de um termo subentendido, para evitar repetição.
- C repetição de uma mesma ideia em dois termos, para enfatizá-la.
- D concordância ideológica de termos, para uniformizá-los.
- E comparação entre dois termos, para estabelecer uma analogia.

Questão 15

No texto 15A2-II, o narrador utiliza majoritariamente verbos flexionados no tempo

- A pretérito perfeito.
- B presente.
- C pretérito imperfeito.
- D futuro do pretérito.
- E futuro do presente.

Questão 16

Em 2016, o empresário norte-americano Donald Trump foi eleito presidente dos Estados Unidos da América, com 46,1% do total dos votos populares válidos naquele ano. Considerando que, nas eleições presidenciais norte-americanas de 2020, ele tivesse alcançado a marca de 48% dos votos populares válidos, julgue os itens a seguir.

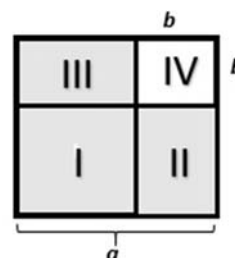
- I Em 2020, Trump teria alcançado um quantitativo de votos maior do que o obtido por ele em 2016.
- II Se o total de votos populares válidos na eleição de 2020 tivesse sido igual ao total obtido em 2016, Trump teria conquistado uma votação 1,9% maior do que a obtida por ele em 2016.
- III Se o total de votos populares válidos na eleição de 2020 tivesse sido 10% maior do que o registrado em 2016, o aumento na quantidade de votos obtidos por Trump em 2020 teria sido, aproximadamente, 6,7% do total de votos da primeira eleição.

Assinale a opção correta.

- A Nenhum item está certo.
- B Apenas o item II está certo.
- C Apenas o item III está certo.
- D Apenas os itens I e II estão certos.
- E Apenas os itens I e III estão certos.

Questão 17

Um terreno quadrado de lado a foi dividido conforme ilustrado na figura a seguir. Na divisão, a área total do terreno foi dividida em lotes, ficando o lote IV com a forma de um quadrado de lado b .



Com base nas informações e na figura apresentadas, assinale a opção que mostra a expressão que representa a soma das áreas dos lotes II e III indicados na figura.

- A $a^2 - b^2$
- B $2 \cdot (a \cdot b - b^2)$
- C $2a^2 - 2a \cdot b$
- D $a^2 - 2a \cdot b + b^2$
- E $a^2 + a \cdot b + b^2$

Questão 18

Em uma sala de aula do 5.º ano do ensino fundamental, há um total de 10 meninos, com média de idade de 15 anos, e um total de 15 meninas, com média de idade de 13 anos. Foram incluídas nessa turma 3 novas crianças com 12 anos de idade e 2 novas crianças com 13 anos de idade.

Considerando essa situação hipotética, assinale a opção que indica, aproximadamente, a nova média de idade do total da turma em questão.

- A 12,7
- B 13,2
- C 13,6
- D 14,3
- E 15,1

Questão 19

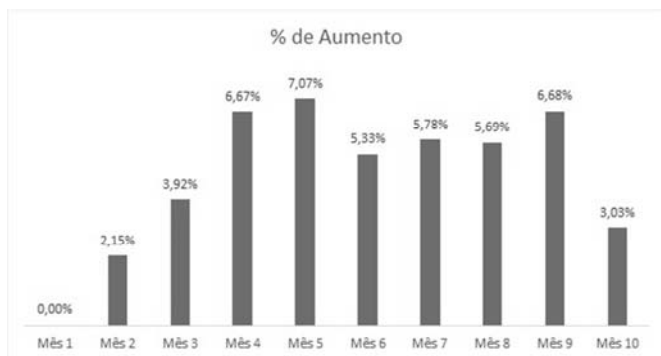
Nova Lusitânia é um país fictício, cuja moeda é o rosário. Cada 1,00 rosário equivale a 2,25 dólares. No Brasil, a cotação do rosário é feita em função da cotação do dólar, que, no Brasil, custa 5,70 reais.

Infere-se dessa situação hipotética que, no Brasil, 1,00 rosário vale, aproximadamente,

- A 3,98 reais.
- B 4,48 reais.
- C 7,95 reais.
- D 12,83 reais.
- E 18,53 reais.

Questão 20

Em determinada cidade brasileira, foi realizada uma pesquisa para analisar a variação do valor do litro da gasolina. No primeiro mês da pesquisa, a gasolina custava R\$ 3,25. A partir do segundo mês, o preço da gasolina teve sucessivos aumentos, conforme mostrado no seguinte gráfico.



Considerando as informações da situação hipotética apresentada e o gráfico precedente, julgue os próximos itens.

- I Nos meses 6, 8 e 10, houve redução no valor do litro da gasolina.
- II O valor do litro da gasolina no mês 5 foi de R\$ 3,94.
- III O valor do litro da gasolina no mês 3 era, aproximadamente, 6,15% maior do que o valor registrado no primeiro mês da pesquisa.

Assinale a opção correta.

- A** Nenhum item está certo.
- B** Apenas o item I está certo.
- C** Apenas o item III está certo.
- D** Apenas os itens I e II estão certos.
- E** Apenas os itens II e III estão certos.

Questão 21

A sequência 11, 19, 27, A, B, C, ... segue um padrão, sendo A, B e C números naturais.

Nessa situação, caso o padrão se mantenha por toda a sequência, o resultado da soma $A + B + C$ será

- A** 98.
- B** 105.
- C** 129.
- D** 136.
- E** 141.

Questão 22

As placas de veículos dentro do novo modelo aprovado pelo MERCOSUL possuem um padrão de letras e algarismos diferente do das antigas placas brasileiras. No Brasil, no caso dos automóveis, as placas no novo padrão terão 4 letras e 3 algarismos, seguindo-se a sequência LLL ALAA (sendo L letras e A algarismos).

Suponha que, para a escolha da combinação de letras e algarismos de uma placa no padrão MERCOSUL, possam ser utilizados os algarismos de 0 a 9 e as 26 letras do alfabeto, podendo-se repetir algarismos e letras. Nesse caso, a alteração realizada no modelo de placa representará, em relação ao modelo anterior, um aumento no total de placas que poderão ser produzidas. Esse aumento será de

- A** 120%.
- B** 160%.
- C** 210%.
- D** 260%.
- E** 330%.

Questão 23

A economia paranaense é bem diversificada: apresenta um parque industrial bem desenvolvido, assim como um setor de serviços ligado aos centros urbanos, mas o grande motor da economia paranaense é, com certeza, o agronegócio.

Internet: <www.infoescola.com> (com adaptações).

Uma característica do setor industrial do Paraná é

- A** o fato de suas atividades serem mal distribuídas no espaço paranaense.
- B** o elevado desenvolvimento tecnológico, com atividades bem distribuídas.
- C** sua forte conexão com o setor de extração mineral, de elevada importância para o parque industrial paranaense.
- D** a concentração de suas atividades no oeste paranaense.
- E** sua baixa conexão com o setor primário do estado.

Questão 24

O Paraná tem 11.433.957 habitantes e é o quinto estado mais populoso do Brasil, atrás apenas de São Paulo (45,9 milhões), Minas Gerais (21,1 milhões), Rio de Janeiro (17,2 milhões) e Bahia (14,8 milhões). Na sexta posição está o Rio Grande do Sul (11,3 milhões). Na comparação com o ano anterior, o total de habitantes do Paraná cresceu abaixo da média do país. Enquanto a população do Brasil subiu 0,792% (de 208,4 milhões para 210,1 milhões), a do Paraná teve alta de 0,749% (de 11,34 milhões para 11,43 milhões).

Internet: <www.gazetadopovo.com.br> (com adaptações).

O baixo crescimento populacional do Paraná, em comparação com a média nacional, é explicado pelo(a)

- A** diminuição da população nas áreas rurais e aumento da população urbana desse estado.
- B** aumento da taxa de migração interna do estado, que não entra na estatística.
- C** aumento da taxa de imigração — principalmente da Venezuela —, que não entra na estatística.
- D** taxa de mortalidade infantil do Paraná, que é elevada, em comparação com a dos demais estados do país.
- E** taxa de fecundidade do Paraná, que é menor do que a taxa de fecundidade em outros estados do país.

Questão 25

Os povos indígenas do Paraná pertenciam a duas grandes áreas culturais: a da floresta tropical e a marginal. No primeiro grupo está a grande família tupi-guarani, com a numerosidade de suas tribos, e no segundo, a grande maioria da família Jê.

Assinale a opção que apresenta uma contribuição específica da sociedade indígena para o Sul do Brasil, típica dessa região.

- A** plantação de milho para culinária diversificada, presente em alimentos como curau e pamonha
- B** plantação de erva-mate para a produção de chimarrão
- C** plantação de mandioca para a fabricação de farinhas e para usos diversos, presente em alimentos como tapioca
- D** plantação de feijão para culinária típica, presente em pratos como feijoada
- E** plantação de fumo, o que disseminou o hábito de fumar cigarros e charutos

Questão 26

Conforme a Agência Nacional de Energia Elétrica, a energia hidráulica continuará sendo a principal fonte geradora de energia elétrica do Paraná e do Brasil, mesmo que os maiores potenciais remanescentes estejam localizados em regiões com fortes restrições ambientais e distantes dos principais centros urbanos. Em 2007, o Ministério de Minas e Energia projetava que a eletricidade, em 2030, se consolidaria como a segunda forma de energia mais utilizada e que os produtos da cana-de-açúcar também ganhariam participação devido às perspectivas de crescimento do etanol.

Assinale a opção que apresenta característica(s) que faz(em) do Paraná uma grande fonte de energia hidráulica.

- A** clima e vegetação apropriados para a formação de represas de energia hidrelétrica
- B** relevo de planalto e rios caudalosos, com grandes desníveis
- C** relevo montanhoso, o que permite a adequação de hidrelétricas
- D** solos apropriados para a retenção de água das chuvas e lençóis freáticos
- E** clima chuvoso durante o ano todo, o que permite o aumento da vazão dos rios paranaenses

Questão 27

O clima do Paraná pode ser dividido em dois tipos climáticos principais: tropical e subtropical. Isso se dá em razão do Trópico de Capricórnio, que atravessa o estado na região norte.

Internet: <www.infoescola.com> (com adaptações).

Assinale a opção que apresenta característica determinante do clima paranaense.

- A** atuação da massa de ar equatorial
- B** temperaturas elevadas
- C** temperaturas baixas em todo o ano
- D** chuvas bem distribuídas em todo o ano
- E** baixa umidade

Questão 28

A emancipação política foi um marco na história do estado do Paraná, dando origem a um dos mais desenvolvidos estados do Brasil. A respeito desse assunto, assinale a opção correta.

- A** Até a sua emancipação, o território do Paraná pertencia à Província de São Paulo.
- B** A primeira capital do estado do Paraná foi a cidade de Londrina.
- C** A Província do Paraná, criada em 1853, tinha como principal atividade econômica a cafeicultura.
- D** Com sua emancipação, o Paraná foi desmembrado da Província do Rio Grande do Sul.
- E** A emancipação do Paraná ocorreu com o apoio das demais províncias do Império do Brasil.

Questão 29

Assim como em outras partes do Brasil, no Paraná os povos indígenas enriqueceram a cultura e contribuíram para a formação social do estado. No que diz respeito aos povos indígenas do Paraná, assinale a opção correta.

- A** A convivência entre os povos indígenas e os colonos brancos era harmoniosa.
- B** O povo guarani se integrou harmoniosamente aos não indígenas durante a colonização do Paraná.
- C** Não existem mais povos indígenas no Paraná.
- D** Os povos indígenas do Paraná falavam a mesma língua.
- E** Os xetás foram o último grupo indígena a entrar em contato com os colonos brancos no estado.

Questão 30

O Paraná é um estado que conta com várias manifestações artísticas e festas populares que demonstram o grande vigor cultural do estado. Acerca das festas e manifestações artísticas do Paraná, assinale a opção correta.

- A** O Haru Matsuri (Festival de Primavera) teve sua origem com a chegada dos imigrantes chineses.
- B** O Paraná não possui grupos folclóricos.
- C** A Oktoberfest é uma das festas mais tradicionais do Paraná.
- D** Cavalhadas, congada e folia de reis são festas tradicionais no estado do Paraná.
- E** A ausência de elementos religiosos é uma das características da cultura e das manifestações artísticas no Paraná.

Questão 31

De acordo com a legislação estadual, os quatro símbolos oficiais do Paraná são

- A** a bandeira, a gralha-azul, a araucária e o selo.
- B** a bandeira, o brasão de armas, o hino e o sinete.
- C** a bandeira, o brasão de armas, o selo e o sinete.
- D** a bandeira, o brasão de armas, o hino e o selo.
- E** a bandeira, a araucária, o hino e o sinete.

Questão 32

Assim como em outros territórios e estados brasileiros, a história do Paraná registra vários ciclos econômicos. Com relação aos ciclos econômicos e ao desenvolvimento do estado do Paraná, assinale a opção correta.

- A** O ciclo da erva-mate alcançou o seu ápice no século XIX.
- B** No século XIX, a principal atividade econômica do estado era a exploração cafeeira.
- C** Durante o ciclo da erva-mate, o produto se destinava ao mercado interno e não era exportado.
- D** O processo de industrialização do Paraná consolidou-se no início do século XX.
- E** O ouro teve grande importância na economia paranaense do século XIX.

ESPAÇO LIVRE