



CONCURSO PÚBLICO - PROVA OBJETIVA

ASSINATURA DO(A) CANDIDATO

Nº DE INSCRIÇÃO

CONTEMAX

CONSULTORIA TÉCNICA E PLANEJAMENTO LTDA

PREFEITURA MUNICIPAL DE VISTA SERRANA

CARGO: ENFERMEIRO

INSTRUÇÕES:

VERIFIQUE SE ESTE CADERNO:

- Corresponde a sua opção de cargo.
- Contém 40 (quarenta) questões, numeradas de 01 a 40, caso contrário reclame ao fiscal da sala outro caderno. **NÃO** serão aceitas reclamações posteriores.
- Para cada questão existe apenas **UMA** resposta certa.
- Você deve ler cuidadosamente cada uma das questões e escolher a resposta certa.
- A alternativa escolhida deve ser marcada na **FOLHA DE RESPOSTAS** que você recebeu.

VOCÊ DEVE:

- Procurar na **FOLHA DE RESPOSTAS**, o número da questão que você está respondendo.
- Verificar no caderno de prova qual a letra (A, B, C, D, E) da resposta que você escolheu.
- Marcar essa letra na **FOLHA DE RESPOSTAS**, conforme o exemplo: [■].

ATENÇÃO:

- Marque as respostas com caneta esferográfica azul ou preta.
- Marque apenas uma letra para cada questão, mais de uma letra assinalada implicará nota zero à questão.
- Não será permitida qualquer espécie de consulta, nem o uso de máquina calculadora.
- Você terá 3 (três) horas para responder a todas as questões e preencher a folha de respostas.
- Devolva esse caderno de prova ao aplicador, juntamente com a sua folha de respostas.
- Proibida a divulgação ou impressão parcial ou total da presente prova. **Direitos Reservados.**

RASCUNHO

QUESTÕES - LÍNGUA PORTUGUESA (1 – 12) 02 PONTOS

TEXTO I

Você reconhece quando chega a felicidade?

Ana Paula Padrão

Tenho uma forte antipatia pela obrigação de ser feliz que acompanha o Carnaval. Quem foge da folia ganha o rótulo de antissocial, depressivo ou chato. Nada contra o Carnaval. Apenas contra essa confusão de conceitos. Uma festa alegre não significa que você esteja plenamente feliz. E forçar uma situação de felicidade tem tudo para terminar em arrependimento e frustração. Aliás, você reconhece a felicidade quando ela chega? Sabe que está sendo feliz naquele momento? Espere um pouco antes de responder. Pense de novo.

Estamos falando de felicidade! Não de uma alegria qualquer. E qual é a diferença? Bem, descrever a felicidade não é fácil. Ela é muito recatada. Não fica ali, posando para foto, sabe? Mas um Manual de Reconhecimento da Felicidade diria mais ou menos o seguinte: Ela é mansa. Não faz barulho. Ao mesmo tempo é farta. Quando chega, ocupa um espaço danado. Apesar disso, você quase não repara que ela está ali. Se chamar a atenção, não é ela. É euforia. Alegria. A licenciosidade de uma noite de Carnaval. Ou um reles frenesi qualquer, disfarçado de felicidade.

A dita cuja é discreta. Discretíssima. E muito tranquila. Ela te faz dormir melhor. E olha, vou te contar uma coisa: a felicidade é inimiga da ansiedade. As duas não podem nem se ver. Essa é a melhor pista para o seu Manual de Reconhecimento da Felicidade. Se você se apaixonou e está naquela fase de pura ansiedade, mesmo que esteja superfeliz, não é felicidade. É excitação. Paixonite. Quando a ansiedade for embora, pode ser que a felicidade chegue. Mas ninguém garante.

É temperamental, a felicidade. Não vem por qualquer coisa. E para ficar então... hi, não conheço nenhum caso de alguém que a tenha tido por perto a vida inteira. Por isso é tão importante reconhecê-la quando ela chega. Entendeu agora por que a minha pergunta? Será que você sabe mesmo quando está feliz? Ou será que você só consegue saber que foi feliz quando a felicidade já passou?

Eu estudo muito a felicidade. Mas não consigo reconhecê-la. Talvez porque eu seja péssima fisionomista. Ou porque ela seja muito mais esperta do que eu. Mais sábia. Fato é que eu só sei que fui feliz depois. No futuro. Olho para o passado e reconheço: "Nossa, como eu fui feliz naquela época!" Mas no presente ela sempre me dá uma rasteira. Ando por aí, feliz da vida e nem sei que estou nesse estado. Por isso aproveito menos do que poderia a graça que é ter assim, tão pertinho, a tal da felicidade.

Nos últimos tempos, dei para fazer uma lista de momentos felizes. E aqui é importante deixar claro que esses momentos devem durar um certo período

de tempo. Um episódio isolado feliz – como quatro dias de Carnaval, por exemplo – não significa felicidade. A felicidade, quando vem, não vem de passagem. Não dura para sempre, mas dura um tempinho. Gosta de uma certa estabilidade, a danada! O problema é saber que ela está ali na hora em que ela está ali. Mas, voltando à lista, até que ela é longa.

Já fui bastante feliz. Talvez não na maior parte do tempo. Mas acho que ninguém é. A lista é um grande exercício. Sabendo quando você foi feliz, é mais fácil descobrir por que você foi feliz. Para ser ainda mais funcional, é bom que a lista seja cronológica. Lendo a minha, constato que fico cada vez mais feliz e por mais tempo. Será que ela está aqui agora? Não sei dizer. Mas a paz de que desfruto agora é um sintoma dela.

E isso não tem nada a ver com a tal obrigação de ser feliz desfilando no Sambódromo. Continuo meus estudos. Já tenho certeza de que hoje sou mais amiga da felicidade do que jamais fui em qualquer tempo.

Disponível em:

https://istoe.com.br/190975_VOCE+RECONHECE+QUANDO+CHEGA+A+FELICIDADE/

01) Quanto à sua tipologia, no texto de Ana Paula Padrão, a tipologia descritiva sobressai no:

- a) primeiro e segundo parágrafos;
- b) segundo e terceiro parágrafos;
- c) terceiro e quarto parágrafos;
- d) quarto e quinto parágrafos;
- e) sexto e sétimo parágrafos.

02) Analise os itens abaixo e assinale aquele em que há consideração que se pode inferir corretamente do texto I:

- a) A autora faz uma crítica mordaz ao Carnaval, pois não gosta desse tipo de festividade.
- b) O texto trata de uma análise sobre a felicidade, baseada apenas nas opiniões da autora, já que ela não estuda o assunto.
- c) A pergunta que constitui o título mobiliza o texto, na medida em que a autora promove uma tentativa de definição do que seria a real felicidade, para que o leitor possa tentar desvinculá-la de uma simples alegria, por exemplo.
- d) O texto mantém, em toda sua estrutura, uma linguagem formal, dado o teor de seriedade do tema.
- e) A autora declara que consegue reconhecer bem a felicidade, já que passou a fazer uma lista de seus momentos felizes.

03) Das passagens abaixo retiradas do texto, assinale aquela em que **NÃO** há ideia de intensidade.

- a) "Ela é muito recatada." (2º parágrafo)
- b) "Ou um reles frenesi qualquer, (...)" (2º parágrafo)
- c) "A dita cuja é discreta. Discretíssima." (3º parágrafo)
- d) "Por isso é tão importante reconhecê-la quando ela chega." (4º parágrafo)
- e) "Já fui bastante feliz." (7º parágrafo)

04) Na descrição que a autora se propõe a fazer da felicidade, há o emprego, na maioria das colocações, de uma linguagem figurada nas qualificações atribuídas a ela; assim, o recurso estilístico empregado pela autora nesse tipo de descrição é, principalmente, um(a):

- a) personificação;
- b) metáfora;
- c) metonímia;
- d) comparação;
- e) ironia.

05) Os vocábulos abaixo, retirados do texto I, passaram pelo mesmo processo de formação de palavras, com **EXCEÇÃO** da alternativa:

- a) "antipatia";
- b) "euforia";
- c) "inimiga";
- d) "superfeliz";
- e) "Sambódromo".

06) Em todas as ocorrências abaixo, o vocábulo "que" assume um papel de conjunção, **MENOS** na alternativa:

- a) "Uma festa alegre não significa que você esteja plenamente feliz." (1º parágrafo)
- b) "(...) mesmo que esteja superfeliz, não é felicidade." (3º parágrafo)
- c) "(...) não conheço nenhum caso de alguém que a tenha tido por perto a vida inteira." (4º parágrafo)
- d) "Ou porque ela seja muito mais esperta do que eu." (5º parágrafo)
- e) "(...) é bom que a lista seja cronológica." (7º parágrafo)

07) Em relação aos elementos coesivos empregados no texto I, assinale a opção em que o elemento destacado **NÃO** apresenta papel anafórico:

- a) "Não fica ali, posando para foto, sabe?" (2º parágrafo)
- b) "Ela é mansa." (2º parágrafo)
- c) "A dita cuja é discreta." (3º parágrafo)
- d) "As duas não podem nem se ver." (3º parágrafo)
- e) "(...) não conheço nenhum caso de alguém que a tenha tido por perto a vida inteira." (4º parágrafo)

08) A oração em destaque no excerto "*Bem, **descrever a felicidade** não é fácil.*" (2º parágrafo) classifica-se da mesma forma que a oração destacada em:

- a) "Não fica ali, posando para foto, sabe?" (2º parágrafo)
- b) "Quando chega, ocupa um espaço danado." (2º parágrafo)
- c) "Se chamar a atenção, não é ela." (2º parágrafo)
- d) "Por isso é tão importante reconhecê-la quando ela chega." (4º parágrafo)
- e) "Ou será que você só consegue saber que foi feliz quando a felicidade já passou?" (4º parágrafo)

09) Quanto à análise da estruturação dos períodos e das orações, percebe-se que há, no 2º parágrafo do texto I:

- a) predominância de períodos compostos por coordenação.
- b) predominância de orações absolutas.
- c) predominância de períodos compostos por subordinação.
- d) equilíbrio entre orações coordenadas e subordinadas apenas.
- e) equilíbrio entre períodos simples e compostos.

TEXTO II

Brasileiros estão menos felizes em 2019, diz pesquisa da Ipsos

Os brasileiros estão menos felizes neste ano em comparação com o ano passado, segundo uma pesquisa do instituto Ipsos que avaliou a felicidade da população de 28 países.

No Brasil, 61% dos entrevistados consideram-se muito felizes ou felizes – uma queda de 12 pontos percentuais em relação à última edição, feita em 2018, quando o resultado foi de 73%. No mundo, o índice de felicidade também caiu de 70% para 64%.

"Toda vez que há uma eleição presidencial, vemos uma renovação dos ânimos, então 2019 começou com expectativas e depois houve uma frustração.", explica Sandra Pessini, diretora da Ipsos. "Existe uma correlação bem forte entre a confiança na economia e a percepção de felicidade. E a demora na retomada econômica impacta muito a vida e o dia a dia das pessoas."

"Mas há frustração não só com o governo e com a economia em si. Sabemos que tragédias e a polarização política também impactam essa percepção."

A pesquisa, chamada *Global Happiness Study* ou Estudo Global da Felicidade, foi divulgada nesta quarta. Foi feita online com 20,3 mil entrevistados em 28 países, entre 24 de maio e 7 de junho de 2019. Foram mais de 1.000 entrevistados no Brasil e a margem de erro no país é de 3,5 pontos para mais ou para menos.

Disponível em: <https://www.bbc.com/portuguese/geral-49666519>

10. Sobre os textos I e II, assinale a afirmativa **CORRETA**:

- a) O texto II trata de apresentar o resultado positivo de uma pesquisa científica sobre a felicidade, precipuamente, dos brasileiros.
- b) Pode-se perceber a defesa clara de um posicionamento do autor do texto II, avaliando a pesquisa apresentada.
- c) As aspas empregadas no texto II se justificam, em todas as suas ocorrências, por marcarem a fala de uma mesma pessoa, diferente da voz do autor.
- d) A questão da mudança presidencial, exposta no texto II, é o único fator responsável por uma alteração

nos ânimos da população, o que se relaciona com a percepção de felicidade.

e) Os dois textos analisam aspectos referentes à felicidade de forma subjetiva.

11. A concordância do verbo está correta na passagem “No Brasil, 61% dos entrevistados consideram-se muito felizes ou felizes (...)” (1º parágrafo); o mesmo ocorre no item:

- a) Dois metros de seda são suficientes para fazer o figurino.
- b) Cada um de nós teremos a chance de sermos selecionados na entrevista.
- c) Mais de um professor, mais de um coordenador foi homenageado na festa de formatura.
- d) Constatou-se que votaram nulo 1% dos eleitores.
- e) Os candidatos se houveram bem na prova.

12. O vocábulo “*correlação*” (2º parágrafo) está corretamente grafado sem o hífen; a alternativa que apresenta vocábulo também correto quanto à ortografia está apontado em:

- a) telessinalização;
- b) geo-referenciamento;
- c) hiperrealismo;
- d) pré-definido;
- e) contra-indicação.

QUESTÕES – RACIOCÍNIO LÓGICO (13 – 16)
02 PONTOS

13. Cristina, Maria e Tereza são três amigas que possuem, cada uma possui um animal diferente das outras, sendo eles cão, gato e coelho, não necessariamente nessa ordem, cujos nomes são Alvin, Branco e Hulk, não necessariamente nessa ordem.

- Alvin, que não é um cão, foi adotado por Tereza.
- Quem adotou o cão, não o chama de Branco.
- O coelho não foi adotado por Cristina.
- O animal de Maria, chamado de Hulk, não é um gato ou um coelho.

A respeito dos animais, suas donas e respectivos nomes, é INCORRETO afirmar que

- a) Hulk é o cão.
- b) Branco é o gato.
- c) O coelho se chama Alvin.
- d) Cristina é dona do Alvin.
- e) Tereza é dona do Coelho.

14. Considere os seguintes símbolos representado as operações lógicas referidas:

- \cdot := E
- $+$:= OU (não exclusivo)
- \oplus := OU (exclusivo)
- \overline{A} := NÃO A

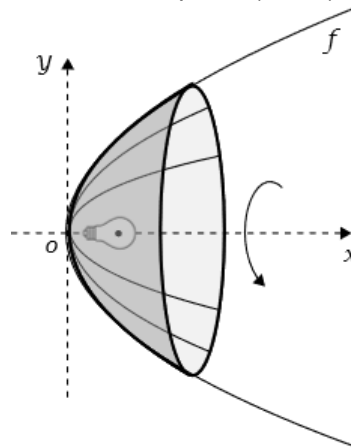
Seja a tabela verdade abaixo.

A	B	C	x
F	F	F	F
F	F	V	F
F	V	F	V
F	V	V	F
V	F	F	V
V	F	V	V
V	V	F	F
V	V	V	V

A coluna x é obtida pela seguinte operação:

- a) $A \oplus B \oplus C$
- b) $A \oplus (B \cdot C)$
- c) $\frac{A \oplus B \oplus C}{A}$
- d) $\frac{A \oplus B \oplus C}{A} + (B \cdot C)$
- e) $(A \cdot B) \oplus C$

15. Espelhos parabólicos são utilizados como faróis de carros, evitando que a luz se disperse, e consequentemente tornando o aparato visível a longas distâncias. Na figura a seguir o vértice do espelho se encontra na origem e a fonte de luz foi colocada sobre o ponto (0, 1/2).



A equação da parábola f pode ser escrita como:

- a) $y^2 = 2x$
- b) $x^2 = y/2$
- c) $y^2 = 4x$
- d) $y^2 = x$
- e) $x^2 = 2y$

16. Um grande problema que o mundo enfrenta é a produção e a distribuição alimentícia, sobretudo no que se refere aos grãos. A primeira, a seguir, exhibe as produções agrícolas esperadas percentuais de trigo, arroz e milho da China, Brasil, Estados Unidos e Índia, respectivamente. Na segunda tabela, observa-se as safras globais entre 2017 e 2019 em milhões de toneladas.

	Produção de Grãos		
	Trigo	Arroz	Milho
China	20%	35%	18%
Brasil	1%	3%	28%
EUA	11%	1%	40%
Índia	25%	22%	2%

	Produção Mundial (Mt.)		
	2017	2018	2019
Trigo	735	748	777
Arroz	446	772	498
Milho	1060	1080	1113

A partir destas tabelas é possível estabelecer que a safra agregada de trigo, arroz e milho do Brasil em 2019 foi:

- a) 530,04 milhões de toneladas de grãos
- b) 535,65 milhões de toneladas de grãos
- c) 326,07 milhões de toneladas de grãos
- d) 317,53 milhões de toneladas de grãos
- e) 334,35 milhões de toneladas de grãos

QUESTÕES - ATUALIDADES (17 – 20)
02 PONTOS

17. Marque a alternativa correta



A Olimpíada Latino-Americana de Astronomia e Astronáutica - OLAA é um evento acadêmico e científico que ocorre todo ano, em que cerca de 10 países latino-americanos se encontram para trocar experiências pedagógicas. O objetivo é promover o desenvolvimento de competências científicas em matérias como Física, Matemática, Biologia, relacionadas à Astronomia.

Da edição de 2020, o vencedor da OLAA foi o brasileiro Eduardo Toledo, de 16 anos, morador do estado:

- a) de São Paulo.
- b) do Ceará.
- c) do Rio Grande do Sul.
- d) de Minas Gerais.
- e) Nenhuma das alternativas.

18. A exportação é uma das principais operações econômicas de um país, por meio dela é possível compreender a situação econômica. Dos dez principais produtos exportados em 2020 pelo Brasil estão a(o)s:

- I- Soja.
- II- Carne bovina.
- III- Minério de ferro.
- IV- Equipamentos de telecomunicações, incluindo peças e acessórios.

Está(ão) correta(s)

- a) Todas as afirmativas.
- b) Apenas as afirmativas II, III e IV.
- c) Apenas as afirmativas I, II e IV.
- d) Apenas as afirmativas I, II e III.
- e) Apenas as afirmativas I e III.

19. Marque a alternativa que completa corretamente o espaço em branco:

O(A) _____ cancelou as festividades de 7 de Setembro no país em função do contexto atual no mundo pela covid-19 em que não foi recomendável pelas autoridades sanitárias a promoção de eventos que pudessem gerar aglomerações de público, devido ao risco de contaminação pelo novo coronavírus.

- a) Superior Tribunal Federal.
- b) Ministério da Saúde.
- c) Ministério da Defesa.
- d) Ministério Público.
- e) Senado Federal.

20. Considere o texto abaixo e julgue as afirmativas abaixo:

Em outubro de 2020, o Corpo de Bombeiros de Goiás anunciou que o incêndio na região da Chapada dos Veadeiros foi extinto. As queimadas duraram cerca de duas semanas e também foram contidas por equipes de brigadistas do Instituto Chico Mendes de Conservação da Biodiversidade (ICMBio) e voluntários. A chuva que atingiu a região também ajudou a conter o fogo. A estimativa é de que 75 mil hectares tenham sido destruídos.

Disponível em: < <https://g1.globo.com> >. Acesso fev/2021.

São principais consequências dos incêndios florestais:

- I- expansão das oportunidades de trabalho relacionada com o manejo florestal.
- II- A morte de espécies da flora e fauna tem como consequência um sério e importante equilíbrio ambiental.
- III - redução da biodiversidade.
- IV- facilitação dos processos erosivos.

Está(ão) correta(s)

- a) Apenas as afirmativa I e II.
- b) Apenas as afirmativas III e IV.
- c) Apenas as afirmativas I, II e IV.
- d) Apenas as afirmativas I, II e III.
- e) Todas as afirmativas.

QUESTÕES - CONHECIMENTOS ESPECÍFICOS
(21 – 40)
03 PONTOS

21. Sobre as terminologias utilizadas, na assistência de enfermagem, Cloasma é conceituado como:

- a) manchas escuras na pele, principalmente, na face da gestante.
- b) introdução de pequena quantidade de água, medicamento ou alimento no intestino.
- c) perda exagerada de líquido no organismo.
- d) ligeira perda dos sentidos.
- e) estiramento de alguma fibra muscular, intumescimento ou expansão.

22. É correto afirmar que o osso esfenoide é um osso:

- a) ímpar e mediano. Localizado na base do crânio, mais precisamente, na zona anterior medial.
- b) ímpar, irregular e situado na base do crânio na frente dos temporais e à porção basilar do occipital.
- c) ímpar, que forma a parte posterior e parte da base do crânio, articulado, anteriormente, com os ossos parietais formando a sutura lambdoide.
- d) ímpar, que forma a parte anterior e parte da base do crânio, articulado, posteriormente, com os ossos parietais formando a sutura lambdoide.
- e) Ímpar, que forma o teto da cavidade nasal e as órbitas.

23. Considere a alternativa que descreve, corretamente, a função do músculo Braquial:

- a) aduzir o braço.
- b) abduzir o braço.
- c) extensão do antebraço na articulação do cotovelo.
- d) flexionar o braço na articulação do ombro.
- e) flexionar o antebraço na articulação do cotovelo.

24. Risco de síndrome do desequilíbrio metabólico é o diagnóstico de enfermagem, conceituado pela NANDA 2018-2020 como suscetibilidade a um agrupamento tóxico de fatores bioquímicos e fisiológicos associados ao desenvolvimento de doença cardiovascular decorrente de obesidade e diabetes tipo 2 que pode comprometer a saúde. São fatores de risco para esse diagnóstico, exceto:

- a) Obesidade.
- b) Manutenção ineficaz da saúde.

- c) Risco de glicemia instável.
- d) Microalbuminúria > 30 mg/dL.
- e) Sobrecarga de estresse.

25. Diminuição do líquido intravascular, intersticial e/ou intracelular. Refere-se à desidratação, perda de água apenas, sem mudança no sódio, é o conceito trazido pela NANDA 2018-2020 para o diagnóstico de enfermagem Volume de Líquido Deficiente. É característica definidora desse diagnóstico, o aumento:

- a) da pressão arterial.
- b) do enchimento venoso.
- c) da temperatura corporal.
- d) do turgor da língua.
- e) do volume do pulso.

26. Qual das alternativas, abaixo, descreve, corretamente, o Tétano Neonatal?

- a) Doença infecciosa aguda, grave, contagiosa, que acomete o recém-nascido, nos, primeiros 28 dias de vida, tendo como manifestação clínica inicial a dificuldade de sucção, irritabilidade e choro constante.
- b) Doença infecciosa aguda, grave, não contagiosa, que acomete o recém-nascido, nos primeiros 28 dias de vida, tendo como manifestação clínica inicial a dificuldade de respiração, irritabilidade e espasmos musculares.
- c) Doença infecciosa aguda, grave, não contagiosa, que acomete o recém-nascido, nos primeiros 28 dias de vida, tendo como manifestação clínica inicial a dificuldade de sucção, irritabilidade e choro constante.
- d) Doença infecciosa aguda, grave, contagiosa, que acomete o recém-nascido, nos primeiros 28 dias de vida, tendo como manifestação clínica inicial a dificuldade de respiração, irritabilidade e espasmos musculares.
- e) Doença infecciosa aguda, grave, contagiosa, que acomete o recém-nascido, nos primeiros 30 dias de vida, tendo como manifestação clínica inicial a dificuldade de respiração, irritabilidade e espasmos musculares.

27. Com relação à Parotidite Epidêmica, considere os excertos, abaixo:

- I - Doença bacteriana aguda, caracterizada por febre, dor e aumento de volume de uma ou mais glândulas salivares, com predileção pelas parótidas.

II - É doença de distribuição universal, de baixa morbidade e alta letalidade, aparecendo sob a forma endêmica ou em surtos.

III - A parotidite infecciosa costuma apresentar-se sob a forma de surtos, que acometem mais adultos e pessoas idosas.

Está correto o que se afirma em:

- a) I e II, apenas.
- b) I e III, apenas.
- c) II e III, apenas.
- d) Todos os itens.
- e) Nenhum dos itens.

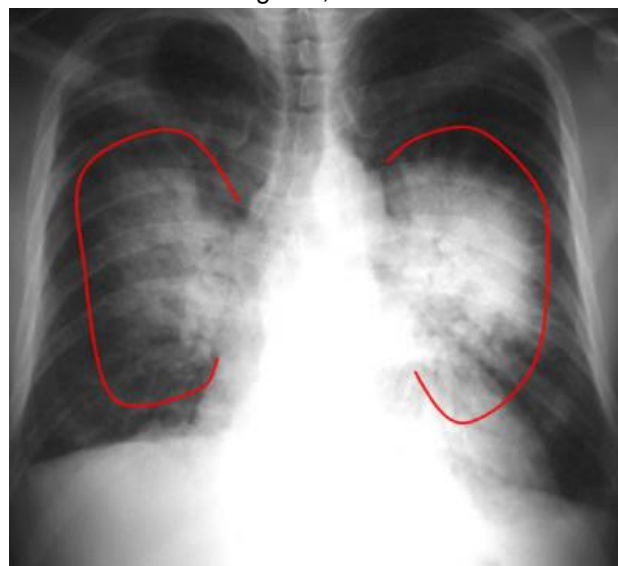
28. Os Princípios Fundamentais do Código de Ética dos Profissionais de Enfermagem – CEPE aponta que o profissional de Enfermagem atua com autonomia e em consonância com os preceitos éticos e legais, técnico-científico e teórico-filosófico; exerce suas atividades com:

- a) competência para promoção do ser humano na sua integralidade, de acordo com os Princípios da Ética e da Bioética.
- b) conhecimento próprio da profissão e nas ciências humanas, sociais e aplicadas.
- c) prática social e cotidiana de assistir, gerenciar, ensinar, educar e pesquisar.
- d) dignidade humana e proteção dos direitos dos profissionais de enfermagem.
- e) prática multiprofissional, interdisciplinar e transdisciplinar.

29. O CEPE considere as infrações que ofendam a integridade física, mental ou moral de qualquer pessoa, sem causar debilidade ou aquelas que venham a difamar organizações da categoria ou instituições ou ainda que causem danos patrimoniais ou financeiros como:

- a) Leves.
- b) Médias.
- c) Graves.
- d) Mínimas.
- e) Gravíssimas.

30. Observe a radiografia, abaixo:



Fonte: <https://dapi.com.br/wp-content/uploads/2018/11/bases-radiologicas-das-doencas-toracicas.pdf>

Acima, temos uma radiografia frontal de paciente portador de insuficiência cardíaca congestiva. Observa-se aumento da área cardíaca e consolidações bilaterais com padrão de “asa de borboleta”, que indica:

- a) Broncopneumonia.
- b) Pneumonia bilateral.
- c) *Cor pulmonale*.
- d) Edema pulmonar.
- e) Aneurisma de aorta torácica.

31. A _____ é um método não invasivo que consiste na administração de tecnécio (Tc99m) via endovenosa, sendo a hemorragia localizada pelo extravasamento de material radioativo. Sua principal vantagem em relação aos outros exames é a sua sensibilidade para detectar sangramentos intermitentes.

Assinale a alternativa que preenche, corretamente, a lacuna do texto:

- a) Ressonância magnética.
- b) Tomografia computadorizada.
- c) Cintilografia.
- d) Densitometria.
- e) Arteriografia.

32. Observe a imagem espirométrica, abaixo, e assinale a alternativa que descreve, corretamente, o tipo de respiração:



Figura 7 – Fonte: Porto – 5ª edição.

- a) caracterizada por fase de inspiração; fase de apneia, relativamente prolongada, em inspiração; fase de expiração e fase de apneia, relativamente prolongada, durante a expiração. A fase inspiração e expiração são ruidosas e cada vez mais amplas. Este tipo respiratório ocorre em casos de desequilíbrio acidobásico, como na acidose, principalmente, na diabética.
- b) fase de apneia seguida de movimentos inspiratórios e expiratórios anárquicos quanto a sua amplitude e frequência. É caracterizada por verdadeira irregularidade respiratória; ritmo, frequência e amplitude estão alterados. Frequente em casos de meningite e, quase sempre, indica grave comprometimento cerebral.
- c) caracteriza-se pelo aumento da amplitude dos movimentos respiratórios, de modo regular, secundariamente, à presença de acidose metabólica, encontrada, por exemplo, na cetoacidose diabética ou insuficiência renal. À medida que a acidose metabólica agrava-se.
- d) ruídos respiratórios normais são interrompidos por suspiros isolados ou agrupados, traduzindo conflitos emocionais, como tensão, ansiedade, insegurança e até desânimo e frustração.
- e) é um tipo respiratório caracterizado por fase de apneia seguida de movimentos respiratórios de amplitude, progressivamente, crescente, sucedidos por série de movimentos respiratórios de amplitude progressivamente, decrescente, até novo período de apneia, de duração variável de 15 a 30 segundos, podendo atingir 60 segundos, repetindo-se o ciclo, sucessivamente.

33. Quando a dificuldade respiratória surge ou se intensifica em determinado decúbito, levando o paciente a decúbitos preferenciais, como pode ocorrer, no pleuris, caracteriza-se a:

- a) Platipneia.
- b) Trepopneia.
- c) Ponopneia.
- d) Dispneia inspiratória.
- e) Dispneia paroxística.

34. Pré-eclâmpsia é doença exclusiva da gestação humana e se caracteriza pelo aparecimento de:

- a) hipertensão e proteinúria após a 12ª semana de gestação.
- b) hipertensão e edema após a 12ª semana de gestação.
- c) hipertensão e convulsões após a 20ª semana de gestação.
- d) hipertensão e proteinúria após a 20ª semana de gestação.
- e) hipertensão e edema após a 20ª semana de gestação.

35. Sobre a Lesão por pressão - Estágio 2, é incorreto afirmar que:

- a) Ocorre perda da pele em sua espessura parcial com exposição da derme.
- b) O leito da ferida é viável, de coloração rosa ou vermelha, úmido e também pode se apresentar como uma bolha intacta (preenchida com exsudato seroso) ou rompida.
- c) O tecido adiposo e os profundos não são visíveis; há tecido de granulação, esfacelo e escara.
- d) Essas lesões, geralmente, resultam de microclima inadequado e cisalhamento da pele na região da pélvis e no calcâneo.
- e) Esse estágio não deve ser usado para descrever as lesões de pele associadas à umidade, incluindo a dermatite associada à incontinência (DAI), a dermatite intertriginosa, a lesão de pele associada a adesivos médicos ou às feridas traumáticas (lesões por fricção, queimaduras, abrasões)

36. A Atenção Básica, que se caracteriza por um complexo de ações de saúde, no âmbito individual e coletivo, é trazida pela Política Nacional de Atenção Básica, conforme a Portaria nº 2.488 de 21 de outubro de 2011 do Ministério da Saúde. Dentre as características que norteiam o desenvolvimento da Atenção Básica está a utilização de tecnologias voltadas ao cuidado, visando necessidades de maior frequência, a partir da observação de determinados

critérios e elementos, estes expostos corretamente abaixo, não sendo um deles o constante na alternativa:

- a) Risco.
- b) Vulnerabilidade.
- c) Contraprestação.
- d) Resiliência.
- e) Imperativo ético de acolhimento.

37. As Redes de Atenção à Saúde (RAS), como tratadas na Portaria nº 2.488 de 21 de outubro de 2011 do Ministério da Saúde, possuem desenhos institucionais que objetivam otimizar ações e serviços de saúde com diferentes por meio de configurações tecnológicas e missões assistenciais, a fim de alcançar os objetivos da Política Nacional de Atenção Básica. Tal conjunto organizativo possui diversos atributos, sendo que alguns elementos estão descritos abaixo. Analise o disposto e assinale a alternativa que elenque incorretamente um dos atributos supracitados, de acordo com a Portaria em referência:

- a) Ter a Atenção Básica estruturada como ponto inicial de atenção.
- b) A Atenção Básica como principal porta de entrada do sistema.
- c) Constituída de equipe multidisciplinar que tem por intuito a cobertura toda a população.
- d) O conjunto de ações e serviços integrando, coordenando o cuidado, e atendendo as suas necessidades de saúde.
- e) Ser a modalidade de atenção e de serviço de saúde com o mais elevado grau focal de centralização, cuja participação no cuidado se faz sempre necessária.

38. O Estatuto do Idoso, Lei nº 10.741, de 1º de outubro de 2003, garante atenção integral à saúde do idoso, tendo atenção às vicissitudes oriundas da idade. Assim, a própria lei em referência considera procedimentos especiais a serem realizadas pelo Estado quando diante de um idoso enfermo, sendo vedado exigir seu comparecimento perante órgãos públicos. Sendo necessário, considerando a hipótese acima, em caso de interesse do poder público, qual será o procedimento alternativo ao comparecimento do idoso enfermo, considerando o Estatuto do Idoso?

- a) o agente promoverá o contato necessário com o idoso em sua residência.

b) o Poder Público promoverá o contato direto com o idoso via aplicativo de mensagens ou vídeo conferência, visando a preservação da intimidade do lar.

c) Será aceita a representação por procurador vinculado ao órgão de proteção ao idoso local.

d) Será disponibilizado agente de saúde ou assistência social para contato direto com os parentes próximos do idoso.

e) O Estado restringir-se-á ao contato via telefone ou por correspondência oficial.

39. A legislação em saúde no Brasil, sobretudo ao se falar da **Lei nº 8.080, de 19 de setembro de 1990, compreende o aspecto multidimensional do ser humano, abrangendo aspectos de saúde fora do modelo hospitalocêntrico clássico, indo até para formatos de** atendimento domiciliar e a internação domiciliar. Esta abordagem será feita por equipes multidisciplinares que atuarão em determinados níveis de medicina, estes que estão corretamente dispostos na alternativa:

- a) repressiva, terapêutica e reabilitadora.
- b) preventiva, alternativa e reabilitadora.
- c) preventiva, terapêutica e não-operacional.
- d) preventiva, terapêutica e reabilitadora.
- e) repressiva, alternativa e reabilitadora.

40. A **Lei nº 8.080, de 19 de setembro de 1990 traz o seguinte conceito:** “Os serviços privados de assistência à saúde caracterizam-se pela atuação, por iniciativa própria, de profissionais liberais, legalmente habilitados, e de pessoas jurídicas de direito privado na promoção, proteção e recuperação da saúde”. Com especificidades próprias, é possível a participação direta ou indireta, inclusive controle, de empresas ou de capital estrangeiro na assistência à saúde em alguns casos, dentre eles pessoas jurídicas destinadas a instalar, operacionalizar ou explorar hospitais gerais de determinadas naturezas, que estão expostas posteriormente, não sendo um dos tipos o contido na alternativa:

- a) Hospital filantrópico.
- b) Hospital especializado.
- c) Clínica geral.
- d) Policlínica.
- e) Hospitais universitários privados.