



# CONCURSO PÚBLICO - PROVA OBJETIVA

ASSINATURA DO(A) CANDIDATO

Nº DE INSCRIÇÃO

CONTEMAX

CONSULTORIA TÉCNICA E PLANEJAMENTO LTDA

## PREFEITURA MUNICIPAL DE VISTA SERRANA

### CARGO: FONOAUDIOLÓGO

#### INSTRUÇÕES:

##### VERIFIQUE SE ESTE CADERNO:

- Corresponde a sua opção de cargo.
- Contém 40 (quarenta) questões, numeradas de 01 a 40, caso contrário reclame ao fiscal da sala outro caderno. **NÃO** serão aceitas reclamações posteriores.
- Para cada questão existe apenas **UMA** resposta certa.
- Você deve ler cuidadosamente cada uma das questões e escolher a resposta certa.
- A alternativa escolhida deve ser marcada na **FOLHA DE RESPOSTAS** que você recebeu.

##### VOCÊ DEVE:

- Procurar na **FOLHA DE RESPOSTAS**, o número da questão que você está respondendo.
- Verificar no caderno de prova qual a letra (A, B, C, D, E) da resposta que você escolheu.
- Marcar essa letra na **FOLHA DE RESPOSTAS**, conforme o exemplo: [■].

##### ATENÇÃO:

- Marque as respostas com caneta esferográfica azul ou preta.
- Marque apenas uma letra para cada questão, mais de uma letra assinalada implicará nota zero à questão.
- Não será permitida qualquer espécie de consulta, nem o uso de máquina calculadora.
- Você terá 3 (três) horas para responder a todas as questões e preencher a folha de respostas.
- Devolva esse caderno de prova ao aplicador, juntamente com a sua folha de respostas.
- Proibida a divulgação ou impressão parcial ou total da presente prova. **Direitos Reservados.**

---

**RASCUNHO**

---

## QUESTÕES - LÍNGUA PORTUGUESA (1 – 12) 02 PONTOS

### TEXTO I

#### Você reconhece quando chega a felicidade?

Ana Paula Padrão

Tenho uma forte antipatia pela obrigação de ser feliz que acompanha o Carnaval. Quem foge da folia ganha o rótulo de antissocial, depressivo ou chato. Nada contra o Carnaval. Apenas contra essa confusão de conceitos. Uma festa alegre não significa que você esteja plenamente feliz. E forçar uma situação de felicidade tem tudo para terminar em arrependimento e frustração. Aliás, você reconhece a felicidade quando ela chega? Sabe que está sendo feliz naquele momento? Espere um pouco antes de responder. Pense de novo.

Estamos falando de felicidade! Não de uma alegria qualquer. E qual é a diferença? Bem, descrever a felicidade não é fácil. Ela é muito recatada. Não fica ali, posando para foto, sabe? Mas um Manual de Reconhecimento da Felicidade diria mais ou menos o seguinte: Ela é mansa. Não faz barulho. Ao mesmo tempo é farta. Quando chega, ocupa um espaço danado. Apesar disso, você quase não repara que ela está ali. Se chamar a atenção, não é ela. É euforia. Alegria. A licenciosidade de uma noite de Carnaval. Ou um reles frenesi qualquer, disfarçado de felicidade.

A dita cuja é discreta. Discretíssima. E muito tranquila. Ela te faz dormir melhor. E olha, vou te contar uma coisa: a felicidade é inimiga da ansiedade. As duas não podem nem se ver. Essa é a melhor pista para o seu Manual de Reconhecimento da Felicidade. Se você se apaixonou e está naquela fase de pura ansiedade, mesmo que esteja superfeliz, não é felicidade. É excitação. Paixonite. Quando a ansiedade for embora, pode ser que a felicidade chegue. Mas ninguém garante.

É temperamental, a felicidade. Não vem por qualquer coisa. E para ficar então... hi, não conheço nenhum caso de alguém que a tenha tido por perto a vida inteira. Por isso é tão importante reconhecê-la quando ela chega. Entendeu agora por que a minha pergunta? Será que você sabe mesmo quando está feliz? Ou será que você só consegue saber que foi feliz quando a felicidade já passou?

Eu estudo muito a felicidade. Mas não consigo reconhecê-la. Talvez porque eu seja péssima fisionomista. Ou porque ela seja muito mais esperta do que eu. Mais sábia. Fato é que eu só sei que fui feliz depois. No futuro. Olho para o passado e reconheço: "Nossa, como eu fui feliz naquela época!" Mas no presente ela sempre me dá uma rasteira. Ando por aí, feliz da vida e nem sei que estou nesse estado. Por isso aproveito menos do que poderia a graça que é ter assim, tão pertinho, a tal da felicidade.

Nos últimos tempos, dei para fazer uma lista de momentos felizes. E aqui é importante deixar claro que esses momentos devem durar um certo período

de tempo. Um episódio isolado feliz – como quatro dias de Carnaval, por exemplo – não significa felicidade. A felicidade, quando vem, não vem de passagem. Não dura para sempre, mas dura um tempinho. Gosta de uma certa estabilidade, a danada! O problema é saber que ela está ali na hora em que ela está ali. Mas, voltando à lista, até que ela é longa.

Já fui bastante feliz. Talvez não na maior parte do tempo. Mas acho que ninguém é. A lista é um grande exercício. Sabendo quando você foi feliz, é mais fácil descobrir por que você foi feliz. Para ser ainda mais funcional, é bom que a lista seja cronológica. Lendo a minha, constato que fico cada vez mais feliz e por mais tempo. Será que ela está aqui agora? Não sei dizer. Mas a paz de que desfruto agora é um sintoma dela.

E isso não tem nada a ver com a tal obrigação de ser feliz desfilando no Sambódromo. Continuo meus estudos. Já tenho certeza de que hoje sou mais amiga da felicidade do que jamais fui em qualquer tempo.

Disponível em:

[https://istoe.com.br/190975\\_VOCE+RECONHECE+QUANDO+CHEGA+A+FELICIDADE/](https://istoe.com.br/190975_VOCE+RECONHECE+QUANDO+CHEGA+A+FELICIDADE/)

01) Quanto à sua tipologia, no texto de Ana Paula Padrão, a tipologia descritiva sobressai no:

- a) primeiro e segundo parágrafos;
- b) segundo e terceiro parágrafos;
- c) terceiro e quarto parágrafos;
- d) quarto e quinto parágrafos;
- e) sexto e sétimo parágrafos.

02) Analise os itens abaixo e assinale aquele em que há consideração que se pode inferir corretamente do texto I:

- a) A autora faz uma crítica mordaz ao Carnaval, pois não gosta desse tipo de festividade.
- b) O texto trata de uma análise sobre a felicidade, baseada apenas nas opiniões da autora, já que ela não estuda o assunto.
- c) A pergunta que constitui o título mobiliza o texto, na medida em que a autora promove uma tentativa de definição do que seria a real felicidade, para que o leitor possa tentar desvinculá-la de uma simples alegria, por exemplo.
- d) O texto mantém, em toda sua estrutura, uma linguagem formal, dado o teor de seriedade do tema.
- e) A autora declara que consegue reconhecer bem a felicidade, já que passou a fazer uma lista de seus momentos felizes.

03) Das passagens abaixo retiradas do texto, assinale aquela em que **NÃO** há ideia de intensidade.

- a) "Ela é muito recatada." (2º parágrafo)
- b) "Ou um reles frenesi qualquer, (...)" (2º parágrafo)
- c) "A dita cuja é discreta. Discretíssima." (3º parágrafo)
- d) "Por isso é tão importante reconhecê-la quando ela chega." (4º parágrafo)
- e) "Já fui bastante feliz." (7º parágrafo)

04) Na descrição que a autora se propõe a fazer da felicidade, há o emprego, na maioria das colocações, de uma linguagem figurada nas qualificações atribuídas a ela; assim, o recurso estilístico empregado pela autora nesse tipo de descrição é, principalmente, um(a):

- a) personificação;
- b) metáfora;
- c) metonímia;
- d) comparação;
- e) ironia.

05) Os vocábulos abaixo, retirados do texto I, passaram pelo mesmo processo de formação de palavras, com **EXCEÇÃO** da alternativa:

- a) "antipatia";
- b) "euforia";
- c) "inimiga";
- d) "superfeliz";
- e) "Sambódromo".

06) Em todas as ocorrências abaixo, o vocábulo "que" assume um papel de conjunção, **MENOS** na alternativa:

- a) "Uma festa alegre não significa que você esteja plenamente feliz." (1º parágrafo)
- b) "(...) mesmo que esteja superfeliz, não é felicidade." (3º parágrafo)
- c) "(...) não conheço nenhum caso de alguém que a tenha tido por perto a vida inteira." (4º parágrafo)
- d) "Ou porque ela seja muito mais esperta do que eu." (5º parágrafo)
- e) "(...) é bom que a lista seja cronológica." (7º parágrafo)

07) Em relação aos elementos coesivos empregados no texto I, assinale a opção em que o elemento destacado **NÃO** apresenta papel anafórico:

- a) "Não fica ali, posando para foto, sabe?" (2º parágrafo)
- b) "Ela é mansa." (2º parágrafo)
- c) "A dita cuja é discreta." (3º parágrafo)
- d) "As duas não podem nem se ver." (3º parágrafo)
- e) "(...) não conheço nenhum caso de alguém que a tenha tido por perto a vida inteira." (4º parágrafo)

08) A oração em destaque no excerto "*Bem, **descrever a felicidade** não é fácil.*" (2º parágrafo) classifica-se da mesma forma que a oração destacada em:

- a) "Não fica ali, posando para foto, sabe?" (2º parágrafo)
- b) "Quando chega, ocupa um espaço danado." (2º parágrafo)
- c) "Se chamar a atenção, não é ela." (2º parágrafo)
- d) "Por isso é tão importante reconhecê-la quando ela chega." (4º parágrafo)
- e) "Ou será que você só consegue saber que foi feliz quando a felicidade já passou?" (4º parágrafo)

09) Quanto à análise da estruturação dos períodos e das orações, percebe-se que há, no 2º parágrafo do texto I:

- a) predominância de períodos compostos por coordenação.
- b) predominância de orações absolutas.
- c) predominância de períodos compostos por subordinação.
- d) equilíbrio entre orações coordenadas e subordinadas apenas.
- e) equilíbrio entre períodos simples e compostos.

## TEXTO II

### Brasileiros estão menos felizes em 2019, diz pesquisa da Ipsos

Os brasileiros estão menos felizes neste ano em comparação com o ano passado, segundo uma pesquisa do instituto Ipsos que avaliou a felicidade da população de 28 países.

No Brasil, 61% dos entrevistados consideram-se muito felizes ou felizes – uma queda de 12 pontos percentuais em relação à última edição, feita em 2018, quando o resultado foi de 73%. No mundo, o índice de felicidade também caiu de 70% para 64%.

"Toda vez que há uma eleição presidencial, vemos uma renovação dos ânimos, então 2019 começou com expectativas e depois houve uma frustração.", explica Sandra Pessini, diretora da Ipsos. "Existe uma correlação bem forte entre a confiança na economia e a percepção de felicidade. E a demora na retomada econômica impacta muito a vida e o dia a dia das pessoas."

"Mas há frustração não só com o governo e com a economia em si. Sabemos que tragédias e a polarização política também impactam essa percepção."

A pesquisa, chamada *Global Happiness Study* ou Estudo Global da Felicidade, foi divulgada nesta quarta. Foi feita online com 20,3 mil entrevistados em 28 países, entre 24 de maio e 7 de junho de 2019. Foram mais de 1.000 entrevistados no Brasil e a margem de erro no país é de 3,5 pontos para mais ou para menos.

Disponível em: <https://www.bbc.com/portuguese/geral-49666519>

10. Sobre os textos I e II, assinale a afirmativa **CORRETA**:

- a) O texto II trata de apresentar o resultado positivo de uma pesquisa científica sobre a felicidade, precipuamente, dos brasileiros.
- b) Pode-se perceber a defesa clara de um posicionamento do autor do texto II, avaliando a pesquisa apresentada.
- c) As aspas empregadas no texto II se justificam, em todas as suas ocorrências, por marcarem a fala de uma mesma pessoa, diferente da voz do autor.
- d) A questão da mudança presidencial, exposta no texto II, é o único fator responsável por uma alteração

nos ânimos da população, o que se relaciona com a percepção de felicidade.

e) Os dois textos analisam aspectos referentes à felicidade de forma subjetiva.

11. A concordância do verbo está correta na passagem “No Brasil, 61% dos entrevistados consideram-se muito felizes ou felizes (...)” (1º parágrafo); o mesmo ocorre no item:

a) Dois metros de seda são suficientes para fazer o figurino.

b) Cada um de nós teremos a chance de sermos selecionados na entrevista.

c) Mais de um professor, mais de um coordenador foi homenageado na festa de formatura.

d) Constatou-se que votaram nulo 1% dos eleitores.

e) Os candidatos se houveram bem na prova.

12. O vocábulo “*correlação*” (2º parágrafo) está corretamente grafado sem o hífen; a alternativa que apresenta vocábulo também correto quanto à ortografia está apontado em:

a) telessinalização;

b) geo-referenciamento;

c) hiperrealismo;

d) pré-definido;

e) contra-indicação.

**QUESTÕES – RACIOCÍNIO LÓGICO (13 – 16)**

**02 PONTOS**

13. Cristina, Maria e Tereza são três amigas que possuem, cada uma possui um animal diferente das outras, sendo eles cão, gato e coelho, não necessariamente nessa ordem, cujos nomes são Alvin, Branco e Hulk, não necessariamente nessa ordem.

- Alvin, que não é um cão, foi adotado por Tereza.
- Quem adotou o cão, não o chama de Branco.
- O coelho não foi adotado por Cristina.
- O animal de Maria, chamado de Hulk, não é um gato ou um coelho.

A respeito dos animais, suas donas e respectivos nomes, é INCORRETO afirmar que

- a) Hulk é o cão.
- b) Branco é o gato.
- c) O coelho se chama Alvin.
- d) Cristina é dona do Alvin.
- e) Tereza é dona do Coelho.

14. Considere os seguintes símbolos representado as operações lógicas referidas:

- $.$  := E
- $+$  := OU (não exclusivo)
- $\oplus$  := OU (exclusivo)
- $\overline{A}$  := NÃO A

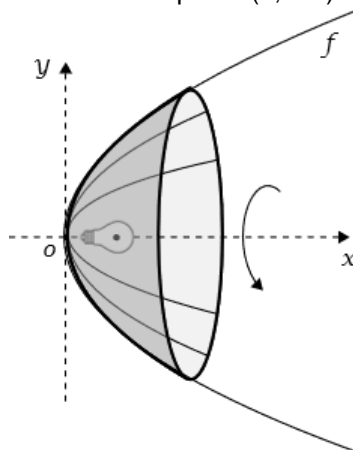
Seja a tabela verdade abaixo.

A	B	C	x
F	F	F	F
F	F	V	F
F	V	F	V
F	V	V	F
V	F	F	V
V	F	V	V
V	V	F	F
V	V	V	V

A coluna x é obtida pela seguinte operação:

- a)  $A \oplus B \oplus C$
- b)  $A \oplus (B \cdot C)$
- c)  $\frac{A \oplus B \oplus C}{A}$
- d)  $\frac{A}{A} + (B \cdot C)$
- e)  $(A \cdot B) \oplus C$

15. Espelhos parabólicos são utilizados como faróis de carros, evitando que a luz se disperse, e consequentemente tornando o aparato visível a longas distâncias. Na figura a seguir o vértice do espelho se encontra na origem e a fonte de luz foi colocada sobre o ponto  $(0, 1/2)$ .



A equação da parábola f pode ser escrita como:

- a)  $y^2 = 2x$
- b)  $x^2 = y/2$
- c)  $y^2 = 4x$
- d)  $y^2 = x$
- e)  $x^2 = 2y$

16. Um grande problema que o mundo enfrenta é a produção e a distribuição alimentícia, sobretudo no que se refere aos grãos. A primeira, a seguir, exhibe as produções agrícolas esperadas percentuais de trigo, arroz e milho da China, Brasil, Estados Unidos e Índia, respectivamente. Na segunda tabela, observa-se as safras globais entre 2017 e 2019 em milhões de toneladas.

	Produção de Grãos		
	Trigo	Arroz	Milho
China	20%	35%	18%
Brasil	1%	3%	28%
EUA	11%	1%	40%
Índia	25%	22%	2%

	Produção Mundial (Mt.)		
	2017	2018	2019
Trigo	735	748	777
Arroz	446	772	498
Milho	1060	1080	1113

A partir destas tabelas é possível estabelecer que a safra agregada de trigo, arroz e milho do Brasil em 2019 foi:

- a) 530,04 milhões de toneladas de grãos
- b) 535,65 milhões de toneladas de grãos
- c) 326,07 milhões de toneladas de grãos
- d) 317,53 milhões de toneladas de grãos
- e) 334,35 milhões de toneladas de grãos

**QUESTÕES - ATUALIDADES (17 – 20)**  
**02 PONTOS**

**17. Marque a alternativa correta**



A Olimpíada Latino-Americana de Astronomia e Astronáutica - OLAA é um evento acadêmico e científico que ocorre todo ano, em que cerca de 10 países latino-americanos se encontram para trocar experiências pedagógicas. O objetivo é promover o desenvolvimento de competências científicas em matérias como Física, Matemática, Biologia, relacionadas à Astronomia.

**Da edição de 2020, o vencedor da OLAA foi o brasileiro Eduardo Toledo, de 16 anos, morador do estado:**

- a) de São Paulo.
- b) do Ceará.
- c) do Rio Grande do Sul.
- d) de Minas Gerais.
- e) Nenhuma das alternativas.

**18. A exportação é uma das principais operações econômicas de um país, por meio dela é possível compreender a situação econômica. Dos dez principais produtos exportados em 2020 pelo Brasil estão a(o)s:**

- I- Soja.
- II- Carne bovina.
- III- Minério de ferro.
- IV- Equipamentos de telecomunicações, incluindo peças e acessórios.

**Está(ão) correta(s)**

- a) Todas as afirmativas.
- b) Apenas as afirmativas II, III e IV.
- c) Apenas as afirmativas I, II e IV.
- d) Apenas as afirmativas I, II e III.
- e) Apenas as afirmativas I e III.

**19. Marque a alternativa que completa corretamente o espaço em branco:**

O(A) \_\_\_\_\_ cancelou as festividades de 7 de Setembro no país em função do contexto atual no mundo pela covid-19 em que não foi recomendável pelas autoridades sanitárias a promoção de eventos que pudessem gerar aglomerações de público, devido ao risco de contaminação pelo novo coronavírus.

- a) Superior Tribunal Federal.
- b) Ministério da Saúde.
- c) Ministério da Defesa.
- d) Ministério Público.
- e) Senado Federal.

**20. Considere o texto abaixo e julgue as afirmativas abaixo:**

Em outubro de 2020, o Corpo de Bombeiros de Goiás anunciou que o incêndio na região da Chapada dos Veadeiros foi extinto. As queimadas duraram cerca de duas semanas e também foram contidas por equipes de brigadistas do Instituto Chico Mendes de Conservação da Biodiversidade (ICMBio) e voluntários. A chuva que atingiu a região também ajudou a conter o fogo. A estimativa é de que 75 mil hectares tenham sido destruídos.

Disponível em: < <https://g1.globo.com> >. Acesso fev/2021.

**São principais consequências dos incêndios florestais:**

- I- expansão das oportunidades de trabalho relacionada com o manejo florestal.
- II- A morte de espécies da flora e fauna tem como consequência um sério e importante equilíbrio ambiental.
- III - redução da biodiversidade.
- IV- facilitação dos processos erosivos.

**Está(ão) correta(s)**

- a) Apenas as afirmativa I e II.
- b) Apenas as afirmativas III e IV.
- c) Apenas as afirmativas I, II e IV.
- d) Apenas as afirmativas I, II e III.
- e) Todas as afirmativas.

**QUESTÕES - CONHECIMENTOS ESPECÍFICOS  
(21 – 40) 03 PONTOS**

21. Jean Piaget via o crescimento intelectual como um processo de adaptação ao mundo, que poderia ocorrer por meio dos seguintes modos: assimilação e acomodação. Sendo que na Acomodação:

- a) acontece quando a criança não consegue assimilar a informação em um esquema já existente, então ela precisa alterá-lo ou criar um novo esquema.
- b) acontece quando a criança utiliza um esquema já existente para lidar com um novo objeto ou situação. Por exemplo, uma criança de 02 anos vê uma maçã, mas, anteriormente, ela apenas conhecia o que era uma laranja.
- c) a construção do conhecimento ocorre primeiro no plano externo e social (com outras pessoas) para depois ocorrer no plano interno e individual
- d) as interações são a base para que o indivíduo consiga compreender (por meio da internalização) as representações mentais de seu grupo social – aprendendo.
- e) tem-se um mecanismo autorregulador, necessária para assegurar à criança uma interação eficiente dela com o meio-ambiente.

22. Ao atingir o nível \_\_\_\_\_, a criança passa a escrever pautando-se na marca da oralidade, considerando que a sílaba será separada em unidades menores. Tem consciência da função social que a escrita traz e que quando se escreve, é para que alguém possa ler. À medida que vão interagindo com a linguagem escrita, vão percebendo que a escrita não é uma representação fiel da fala e aparecem novos problemas de escrita. V/F, T/D, S/Z, J/G, H, O e E final de palavra, a separação das palavras entre outras. Nos primeiros períodos em que a criança apresenta sua escrita alfabética ainda podemos encontrar as seguintes características: - Omissões de letras nas sílabas.

Refere-se a que hipótese da escrita (segundo Emília Ferrero)?

- a) nível pré silábico.
- b) nível silábico.
- c) nível silábico alfabético
- d) nível intermediário II.
- e) nível alfabético.

23. O conjunto de princípios para explicar a aprendizagem constitui o que se denomina teorias da aprendizagem. Nessa perspectiva, conclui-se, corretamente, que a teoria:

I - Sociocultural tem como base a ideia de que a aprendizagem ocorre, principalmente, em processos

de relações sociais, com a ajuda de pessoas mais experientes.

II - Sociocultural tem como base a ideia de que a aprendizagem é, diretamente, ligada à maturação e à inteligência emocional dos sujeitos aprendentes.

III - Comportamentalista tem como base a ideia de que a aprendizagem é processo subjetivo, diretamente, ligado às estruturas psicogenéticas dos sujeitos.

IV – Existencial tem-se o abandono das posições normativas e prescritivas do conhecimento e a adoção de posições explicativas e descritivas desse processo.

Somente está correto o apresentado em:

- a) IV.
- b) I.
- c) I e II.
- d) I e III.
- e) Nenhum dos itens.

24. Referente à avaliação quantitativa – ANTROPOMETRIA, pode-se afirmar:

I – Os instrumentos padronizados utilizados na Antropometria são os paquímetros, feitos de metal;

II – A fita métrica é um dos instrumentos utilizado na Antropometria;

III – O paquímetro mede distâncias lineares projetivas entre 02 pontos no mesmo plano ou em planos vizinhos, como por exemplo altura do lábio inferior e altura do filtro;

- a) Somente alternativa I está correta.
- b) Alternativas I e II estão corretas e III incorreta.
- c) Todas as alternativas estão incorretas.
- d) Todas as alternativas estão corretas.
- e) Todas as afirmativas estão incorretas.

25. Dentre os tipos de próteses auditivas podemos encontrar:

- a) Retroauriculares, intra-auricular, intracanal, microcanal e osteoancoradas.
- b) Tipo caixa, haste de óculos, concha, olivas (aberta e fechada).
- c) Sistema de frequência modulada, tipo caixa, retroauriculares.
- d) Baha, Ponto, Implante Coclear, retroauricular e intracanal.
- e) Sistema de frequência mista, intracanal, olivas múltiplas, discrônicas.

26. Criança, 04 anos, com perda auditiva nas frequências de VA: 250HZ: 40db, 500HZ: 45db, 1KHZ: 40 db, 2KHZ: 45db e 3, 4, 6 e 8KHZ: 25db. Limiares nas frequências de VO testadas todas em 0db. Timpanometria curva tipo B com ausência de reflexos estapedianos.



São características de um quadro de:

- a) Ototoxicose.
- b) Perda Auditiva Induzida por Ruído.
- c) Otite Média.
- d) Caxumba.
- e) infecção pelo vírus arena.

27. Um conjunto de propostas de condutas terapêuticas articuladas para um indivíduo, uma família ou um grupo que resulta da discussão coletiva de uma equipe interdisciplinar com a possibilidade, quando necessário de um apoio Matricial, é chamado de:

- a) Projeto Terapêutico Singular (PTS).
- b) Plano Terapêutico Coletivo (PTC).
- c) Terapia Coletiva (TC).
- d) Clínica Ampliada.
- e) Acolhimento / Ambiência.

28. A lei orgânica de saúde 8080/90 relata que o controle da prestação de serviços para recomendar e adotar as medidas de prevenção e controle das doenças ou agravos é área de abrangência da:

- a) Vigilância Sanitária.
- b) Vigilância em Saúde.
- c) Vigilância Nutricional
- d) Vigilância Ambiental.
- e) Vigilância Epidemiológica.

29. O Decreto 7508/2011 relata que o planejamento da saúde, com relação ao Sistema Único de Saúde, em âmbito estadual, deve ser realizado de maneira:

- a) Integralizada.
- b) Regionalizada.
- c) Municipalizada.
- d) Compactuada.
- e) Sistematizada.

30. De acordo com a Política Nacional de Atenção Básica – PNAB, \_\_\_\_\_ é ofertar o cuidado, reconhecendo as diferenças, nas condições de vida e saúde e de acordo com as necessidades das pessoas, considerando que o direito à saúde passa pelas diferenciações sociais e deve atender à diversidade.

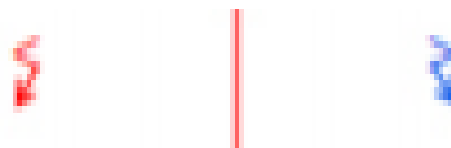
Assinale a alternativa que preenche, corretamente, a lacuna do texto:

- a) Equidade.
- b) Universalidade.
- c) Integralidade.
- d) Longitudinalidade.
- e) Transversalidade.

31. De acordo com os parâmetros assistenciais do Conselho Federal de Fonoaudiologia – CFFa, a análise acústica da voz e da fala tem como dimensionamento:

- a) 05 minutos / exame.
- b) 25 minutos / exame.
- c) 40 minutos / exame.
- d) 60 minutos / exame.
- e) 90 minutos / exame.

32. Observe a imagem, abaixo:



Fonte: [https://www.fonoaudiologia.org.br/wp-content/uploads/2020/09/CFFa\\_Manual\\_Audiologia-1.pdf](https://www.fonoaudiologia.org.br/wp-content/uploads/2020/09/CFFa_Manual_Audiologia-1.pdf)

Os símbolos audiométricos, apresentados, podem ser descritos da seguinte forma:

- a) Representam ausência de resposta mascarada por via óssea.
- b) Representam ausência de resposta mascarada por via aérea.
- c) Representam ausência de resposta não mascarada por via óssea.
- d) Representam ausência de resposta não mascarada por via aérea.
- e) Representam presença de resposta não mascarada por via óssea.

33. Pela classificação de Davis (1970-1978), Grau de handicap Severo tem como limiar auditivo a média tonal:

- a) 26 a 40 dB.
- b) 41 a 55 dB.
- c) 56 a 70 dB.
- d) 71 a 90 dB.
- e) 91 a 110 dB.

34. Pela Classificação de BIAP (1996), na deficiência auditiva moderada a fala é percebida se a voz é elevada; o sujeito entende melhor quando olha a pessoa que fala; percebe alguns ruídos familiares. Qual das médias tonais, abaixo, não se enquadra nessa classificação?

- a) 58 dB.
- b) 44 dB.
- c) 69 dB.
- d) 61 dB.
- e) 40 dB.

35. De acordo com o CFFa, a avaliação da disartria/disartrofonía é conceituada como:

- a) Avaliação da capacidade do indivíduo em realizar repetições rápidas de contrações opostas e segmentos simples de fala.
- b) Análise do controle muscular dos mecanismos envolvidos na produção oral, relacionados a paralisia, fraqueza ou incoordenação da musculatura envolvida na produção da fala e voz.
- c) Análise da capacidade de organizar intencionalmente o posicionamento da musculatura da fala e de sequenciar os movimentos de fonemas na produção de fonemas ou de uma sequência de fonemas, ou seja, avaliação da programação motora da fala.
- d) Análise do repertório semântico e da relação da construção gramatical com seu significado.
- e) Avaliação da consciência fonológica, consciência da palavra e consciência sintática.

**36.** A Atenção Básica, que se caracteriza por um complexo de ações de saúde, no âmbito individual e coletivo, é trazida pela Política Nacional de Atenção Básica, conforme a Portaria nº 2.488 de 21 de outubro de 2011 do Ministério da Saúde. Dentre as características que norteiam o desenvolvimento da Atenção Básica está a utilização de tecnologias voltadas ao cuidado, visando necessidades de maior frequência, a partir da observação de determinados critérios e elementos, estes expostos corretamente abaixo, não sendo um deles o constante na alternativa:

- a) Risco.
- b) Vulnerabilidade.
- c) Contraprestação.
- d) Resiliência.
- e) Imperativo ético de acolhimento.

**37.** As Redes de Atenção à Saúde (RAS), como tratadas na Portaria nº 2.488 de 21 de outubro de 2011 do Ministério da Saúde, possuem desenhos institucionais que objetivam otimizar ações e serviços de saúde com diferentes por meio de configurações tecnológicas e missões assistenciais, a fim de alcançar os objetivos da Política Nacional de Atenção Básica. Tal conjunto organizativo possui diversos atributos, sendo que alguns elementos estão descritos abaixo. Analise o disposto e assinale a alternativa que elenque incorretamente um dos atributos supracitados, de acordo com a Portaria em referência:

- a) Ter a Atenção Básica estruturada como ponto inicial de atenção.
- b) A Atenção Básica como principal porta de entrada do sistema.

- c) Constituída de equipe multidisciplinar que tem por intuito a cobertura toda a população.
- d) O conjunto de ações e serviços integrando, coordenando o cuidado, e atendendo as suas necessidades de saúde.
- e) Ser a modalidade de atenção e de serviço de saúde com o mais elevado grau focal de centralização, cuja participação no cuidado se faz sempre necessária.

**38.** O Estatuto do Idoso, Lei nº 10.741, de 1º de outubro de 2003, garante atenção integral à saúde do idoso, tendo atenção às vicissitudes oriundas da idade. Assim, a própria lei em referência considera procedimentos especiais a serem realizadas pelo Estado quando diante de um idoso enfermo, sendo vedado exigir seu comparecimento perante órgãos públicos. Sendo necessário, considerando a hipótese acima, em caso de interesse do poder público, qual será o procedimento alternativo ao comparecimento do idoso enfermo, considerando o Estatuto do Idoso?

- a) o agente promoverá o contato necessário com o idoso em sua residência.
- b) o Poder Público promoverá o contato direto com o idoso via aplicativo de mensagens ou vídeo conferência, visando a preservação da intimidade do lar.
- c) Será aceita a representação por procurador vinculado ao órgão de proteção ao idoso local.
- d) Será disponibilizado agente de saúde ou assistência social para contato direto com os parentes próximos do idoso.
- e) O Estado restringir-se-á ao contato via telefone ou por correspondência oficial.

**39.** A legislação em saúde no Brasil, sobretudo ao se falar da **Lei nº 8.080, de 19 de setembro de 1990, compreende o aspecto multidimensional do ser humano, abrangendo aspectos de saúde fora do modelo hospitalocêntrico clássico, indo até para formatos de** atendimento domiciliar e a internação domiciliar. Esta abordagem será feita por equipes multidisciplinares que atuarão em determinados níveis de medicina, estes que estão corretamente dispostos na alternativa:

- a) repressiva, terapêutica e reabilitadora.
- b) preventiva, alternativa e reabilitadora.
- c) preventiva, terapêutica e não-operacional.
- d) preventiva, terapêutica e reabilitadora.
- e) repressiva, alternativa e reabilitadora.

**40. A Lei nº 8.080, de 19 de setembro de 1990 traz o seguinte conceito:** “Os serviços privados de assistência à saúde caracterizam-se pela atuação, por iniciativa própria, de profissionais liberais, legalmente habilitados, e de pessoas jurídicas de direito privado na promoção, proteção e recuperação da saúde”. Com especificidades próprias, é possível a participação direta ou indireta, inclusive controle, de empresas ou de capital estrangeiro na assistência à saúde em alguns casos, dentre eles pessoas jurídicas destinadas a instalar, operacionalizar ou explorar hospitais gerais de determinadas naturezas, que estão expostas posteriormente, não sendo um dos tipos o contido na alternativa:

- a) Hospital filantrópico.
- b) Hospital especializado.
- c) Clínica geral.
- d) Policlínica.
- e) Hospitais universitários privados.